



**FACKEN**  
inom industrin

# **Löner inom industrin 2006**

**September 2007**

Facken inom industrin (FI) är ett samarbetsorgan mellan de fackförbund inom industrin som omfattas av det så kallade industriavtalet. De sex förbunden är Sveriges Ingenjörer, Industrifacket Metall, Sif, Svenska Livsmedelsarbetareförbundet, Svenska pappersindustriarbetareförbundet samt Skogs- och Träfacket.

Denna rapport har utarbetats av Facken inom industrins lönestatistiska referensgrupp. I gruppen ingår Cecilia Fochsen och Dawit Habteselassie, Sveriges Ingenjörer, Anna Lövgren och Julia Tchibrikova, Sif, Mimmi Bengtsson, Industrifacket Metall, Mikael Jansson, Svenska Pappersindustriarbetareförbundet, Torbjörn Dalin, Skogs- och Träfacket, Lars Amundsson, Svenska Livsmedelsarbetareförbundet samt Göran Nilsson och Tobias Brännemo, Facken inom industrins kansli.

De lönestatistiska bearbetningarna och sammanställningen av rapporten är gjorda av Dawit Habteselassie, Sveriges Ingenjörer.

Ytterligare exemplar av rapporten kan beställas på e-postadress: [fi.kansli@fikansli.se](mailto:fi.kansli@fikansli.se). Rapporten finns även att hämta på [www.fackeninomindustrin.se](http://www.fackeninomindustrin.se).

# Innehållsförteckning

<b>INNEHÅLLSFÖRTECKNING</b> .....	<b>3</b>
<b>INLEDNING</b> .....	<b>4</b>
BAKGRUND .....	4
SYFTE .....	4
LÖNEBEGREPP.....	4
INSAMLING OCH BEARBETNING .....	4
BORTFALL.....	5
STATISTISKA BEGREPP OCH BERÄKNINGAR .....	6
<b>LÖNEÖKNINGAR 2006</b> .....	<b>7</b>
TABELL 1: MEDELLÖNEÖKNINGAR 2004–2006 RESPEKTIVE 2006 FÖR KOLLEKTIVET, OKORRIGERAT .....	7
TABELL 2: MEDELLÖNEÖKNINGAR 2004–2006 RESPEKTIVE 2006 FÖR KOLLEKTIVET, KORRIGERADE MED AVSEENDE PÅ ÅLDER OCH KATEGORI .....	7
TABELL 3: MEDELLÖNEÖKNINGAR 2006 RESPEKTIVE MEDELLÖNEÖKNINGAR 2006 KORRIGERADE MED AVSEENDE PÅ ÅLDER, FÖRDELAT PÅ KÖN .....	8
TABELL 4: REALLÖNEÖKNINGAR 2004–2006 .....	8
TABELL 5: LÖNEÖKNINGAR FÖR IDENTISKA INDIVIDER 2004–2006 RESPEKTIVE 2006 .....	9
DIAGRAM 1: VANLIGASTE LÖNEÖKNINGEN FÖR IDENTISKA INDIVIDER 2006.....	9
DIAGRAM 2: IDENTISKA INDIVIDERS LÖNEÖKNING 2006 .....	10
<b>LÖNEN 2006</b> .....	<b>11</b>
TABELL 6: MEDELLÖN, MEDELÅLDER OCH ANTAL .....	11
DIAGRAM 3: LÖNESPRIDNINGEN FÖR ARBETARE RESPEKTIVE TJÄNSTEMÄN 2006 .....	11
DIAGRAM 4: LÖNESPRIDNINGENS UTVECKLING 2001–2006.....	12
DIAGRAM 5: MEDELLÖNEN FÖR ARBETARE RESPEKTIVE TJÄNSTEMÄN 2006 FÖRDELAT PÅ KÖN.....	12
DIAGRAM 6: KVINNORNAS LÖN UTTRYCKT SOM ANDEL AV MÄNNENS LÖNER 2006 .....	13
DIAGRAM 7: MEDELLÖNEN FÖR ARBETARE RESPEKTIVE TJÄNSTEMÄN 2006 I STOCKHOLMS LÄN JÄMFÖRT MED ÖVRIGA LANDET .....	13
DIAGRAM 8: LÖNESPRIDNINGEN FÖR ARBETARE 2006.....	14
DIAGRAM 9: LÖNESPRIDNINGEN FÖR ARBETARE 2006 FÖRDELAT PÅ KÖN.....	14
DIAGRAM 10: LÖNESPRIDNINGEN FÖR TJÄNSTEMÄN 2006.....	15
DIAGRAM 11: LÖNESPRIDNINGEN FÖR TJÄNSTEMÄN 2006 FÖRDELAT PÅ KÖN.....	15
DIAGRAM 12: LÖNESPRIDNINGEN FÖR ARBETARE RESPEKTIVE TJÄNSTEMÄN 2006 .....	16
<b>BAKGRUNDSSTATISTIK</b> .....	<b>17</b>
DIAGRAM 13: ÅLDERSFÖRDELNINGEN FÖR ARBETARE RESPEKTIVE TJÄNSTEMÄN 2006 .....	17
DIAGRAM 14: ÅLDERSFÖRDELNINGEN 2001 RESPEKTIVE 2006 .....	17
DIAGRAM 15: KÖNSFÖRDELNINGEN FÖR ARBETARE RESPEKTIVE TJÄNSTEMÄN 2006.....	18
DIAGRAM 16: LÄNSFÖRDELNINGEN FÖR INDUSTRIANSTÄLLDA 2006 .....	18
DIAGRAM 17: LÄNSFÖRDELNINGEN FÖR ARBETARE RESPEKTIVE TJÄNSTEMÄN 2006 .....	19
<b>BILAGA</b> .....	<b>20</b>
MEDELLÖN, AVRUNDAT TILL NÄRMASTE HUNDRATAL, MEDELÅLDER OCH ANTAL FÖR NÅGRA AVTALSOMRÅDEN 2006.....	20

## **Inledning**

### **Bakgrund**

Rapporten "Löner inom industrin" är den sjätte i en serie årliga rapporter som beskriver löner och löneutveckling inom industrin. Rapporten har framtagits på uppdrag av Facken inom industrins råd och är en del av samarbetet i Facken inom industrins lönestatistiska referensgrupp. Statistik från samtliga förbund som ingår i Facken inom industrin har sammanfogats till gemensamma databaser och omfattar åren 2001–2006.

### **Syfte**

Syftet med rapporten är att beskriva löner och löneutveckling för industrins anställda. Målgruppen är i första hand förtroendevalda inom förbunden.

### **Lönebegrepp**

Lönesystemen för arbetare respektive tjänstemän är uppbyggda på olika sätt. För att öka jämförbarheten är lönerna omräknade enligt följande.

För arbetare avser lönen endast tid- och prestationslön, detta innebär att övertidsersättning, ob-tillägg och skifttillägg inte ingår. Dessutom är alla timlöner omräknade till månadslön. För tjänstemännen avser lönen månadslön, inklusive fasta och rörliga delar, samt naturaförmåner. Lönekompensation, som ges då rätten till övertidsersättning är bortförhandlad, ingår men däremot är övertidsersättning, ob-tillägg och skifttillägg borträknade. För såväl arbetare som tjänstemän är alla deltidslöner omräknade till heltidslöner.

### **Insamling och bearbetning**

I lönestatistikdatabaserna finns uppgifter för åren 2001-2006. De variabler som ingår är ålder, kön, län, avtalsområde, förbund och en framräknad månadslön. Ofullständiga poster och individer över 65 år är borttagna. Dessutom är de individer som ligger utanför förbundens maximi- och minimilöner bortrensade. Datamaterialet är avidentifierat.

I datamaterialet för 2006 ingår 371 632 individer, varav 264 848 arbetare och 106 784 tjänstemän. Det innebär att cirka 71 procent är arbetare och cirka 29 procent är tjänstemän. Statistiken från förbunden är insamlad på olika sätt, men för samtliga förbund avser lönestatistiken i huvudsak avtal som berörs av industriavtalet.

#### *Sveriges Ingenjörer*

Löneinsamlingen har skett med hjälp av förbundets löneenkät som årligen skickas till samtliga yrkesverksamma medlemmar bosatta i Sverige. Lönestatistiken avser september och svarsfrekvensen var 67 procent.

#### *Sif*

Löneinsamlingen omfattar samtliga yrkesverksamma medlemmar bosatta i Sverige. På de arbetsplatser där det finns en fackklubb har en löneenkät skickats ut till klubben som därmed fyllt i uppgifterna. I övriga fall har enkäten skickats direkt till medlemmen. Uppgifterna har samlats in under hösten och avser lön efter avslutad förhandling. Svarsfrekvensen var 78 procent.

### *Industrifacket Metall*

Förbundets egen löneinsamling omfattar medlemmarna inom Teknikavtalet Metall. Svarefrekvensen var 92 procent. För övriga avtalsområden inhämtades partsgemensam lönestatistik från Svenskt Näringsliv. För avtalsområdena Stål- och Metall, Gruv och Svemek samlades löneuppgifter in för samtliga företag och anställda. För Byggnadsämnesindustrin, Allokemisk industri, Kemisk industri, Gemensamma Metallavtalet och Tvättindustrin gjordes en totalundersökning av alla företag med fler än 10 anställda.

### *Skogs- och Träfacket*

Partsgemensam lönestatistik från Svenskt Näringsliv. Totalundersökning av alla företag med fler än 11 anställda. Löneinsamlingen gjordes i september.

### *Livs*

Partsgemensam lönestatistik från Svenskt Näringsliv. Totalundersökning av alla företag med fler än 10 anställda. Löneinsamlingen gjordes i september.

### *Pappers*

Partsgemensam lönestatistik från Svenskt Näringsliv. Totalundersökning av samtliga företag. Löneinsamlingen gjordes i september.

## **Bortfall**

Databasen består av cirka 372 000 individer. Det totala antalet anställda som omfattas av avtal inom industriavtalet är cirka 545 000 individer. Därtill tillkommer cirka 50 000 anställda vid företag inom industrin som inte är medlemmar i en arbetsgivarorganisation men för vilka facken gör en egen insamling av lönestatistik. En del av dessa finns med i databasen. Skillnaden i antal mellan databasen och de som omfattas av industriavtalet kan bland annat förklaras av följande:

- Förekomsten av oorganiserade tjänstemän och arbetare inom vissa avtalsområden
- Frånvaro under statistikinsamlingsperioden på grund av långtidssjukskrivning, tjänstledighet, studier eller annat
- Anställda vid så kallade lokalavtalsbundna arbetsplatser, det vill säga arbetsplatser där arbetsgivaren inte är med i ett arbetsgivarförbund och där insamlingen sker via Svenskt Näringsliv, undantaget lokalavtalsbundna till teknikavtalet där insamling även görs för lokalavtalsbundna arbetsplatser.
- Medlemmar/klubbar som väljer att inte svara vid en löneinsamling
- Svenskt Näringsliv får inte in statistik från alla medlemsföretag
- Svenskt Näringsliv samlar i vissa fall endast in statistik från företag med fler än exempelvis 10 anställda, så kallad "cut-off"
- För vissa mindre avtalsområden saknas lönestatistik
- Kodning – en del personer kan vara registrerade på fel avtalsområde
- Personer utan fullständiga personnummer har tagits bort, då det inte går att ge dessa ett löpnummer som kan matchas mellan åren
- Ett visst bortfall vid kontroll av löneuppgifternas rimlighet

## Statistiska begrepp och beräkningar

### *Medellön*

Medellönen beräknas som summan av lönerna dividerad med antalet löneuppgifter.

### *Median*

Medianen beräknas i två steg. I det första steget sorteras löneuppgifterna i storleksordning. I det andra steget selekteras medianlönen, vilken är den mittersta lönen i materialet. 50 procent av lönerna är lägre och 50 procent av lönerna är högre än medianen.

### *10:e percentil*

Den 10:e percentilen beräknas i två steg. I det första steget sorteras löneuppgifterna i storleksordning. I det andra steget selekteras den 10:e percentilen, vilken är den lön där 10 procent av lönerna är lägre och 90 procent av lönerna är högre.

### *90:e percentil*

Den 90:e percentilen beräknas i två steg. I det första steget sorteras löneuppgifterna i storleksordning. I det andra steget selekteras den 90:e percentilen, vilken är den lön där 90 procent av lönerna är lägre och 10 procent av lönerna är högre.

### *Identiska individer*

Vid beräkning av löneutveckling för identiska individer krävs registrerade löneuppgifter för två på varandra följande år. Villkoret är de ska vara medlemmar i samma fackförbund båda åren, det finns däremot inga krav på att de ska vara kvar på samma arbetsplats. För att minska risken för eventuella fel har vi valt att ta bort de två procent med lägsta och högsta ökningarna för arbetare respektive tjänstemän.

### *Medellöneökning*

Med medellöneökning avses en jämförelse av genomsnittsförtjänsten för hela kollektivet mellan två år.

### *Korrigerad med hänsyn till ålder*

Beräkningen för korrigerad med hänsyn till ålder av medellöneökningar baseras på två på varandra följande statistikår. Samtliga individer för 2005 respektive 2006 är med i underlaget, det finns således inga krav på att det ska vara samma individer för de två åren. För 2005 beräknas en lönesumma för varje årskull genom att multiplicera årskullens medellön med årskullens summerade antal av individer för 2005 och 2006. Därefter summeras lönesumman för alla årskullar till en total lönesumma för 2005. Motsvarande beräkning görs för 2006. Den procentuella förändringen av de totala lönesummorna är således medellönen korrigerad med hänsyn till ålder. På så sätt rensas utfallet för de effekter som beror på förändringar i populationens sammansättning.

## Löneökningar 2006

**Tabell 1: Medellöneökningar 2004–2006 respektive 2006 för kollektivet, okorrigerat**

	2004-2006, snitt per år	2006
Arbetare	3,1	2,9
Tjänstemän	3,4	3,0

Den årliga ökningen av medellönen för 2006 var 2,9 procent för arbetarna och 3,0 procent för tjänstemännen. För den senaste treårsperioden (2004-2006) var snittet per år 3,1 procent för arbetarna och 3,4 procent för tjänstemännen.

När det gäller ökningen av medellönen under treårsperioden, 2004-2006, så har den varierat mellan åren. Arbetarna hade sin lägsta ökning, 2,9 procent, under 2006. Ökningen för 2004 låg på 3,1 procent och 2005 var den 3,4 procent. Även tjänstemännen hade sin lägsta ökning under 2006. Löneökningen var då 3,0 procent jämfört med 3,5 procent 2004 och 3,8 procent 2005.

**Tabell 2: Medellöneökningar 2004–2006 respektive 2006 för kollektivet, korrigerade med avseende på ålder och kategori**

	2004-2006, snitt per år	2006
Industrin totalt	3,1	2,9
Arbetare	2,9	2,9
Tjänstemän	3,2	2,8

Skillnaden mellan medellöneökningen i tabell 1 och 2 är att ökningen i tabell 2 är vägd med avseende på ålder. Genom att göra detta tas hänsyn till strukturella förändringar mellan åren. Medellöneökningen för industrin totalt är även vägd med avseende på kategori för att inte en förändring av andelen arbetare respektive tjänstemän mellan åren ska påverka löneökningen. För arbetarna sker ingen förändring vid rensning för ålder vilket tyder på att det inte inträffat några stora förändringar i åldersstrukturen mellan 2005 och 2006. I tabellen ovan är tjänstemännens korrigerade medellöneökning 2,8 procent för 2006 medan tabell 1 visar en medellöneökning på 3,0 procent.

**Tabell 3: Medellöneökningar 2006 respektive medellöneökningar 2006 korrigerade med avseende på ålder, fördelat på kön**

	2006	2006, korrigerad
<b>Arbetare</b>		
Kvinnor	2,7	2,8
Män	3,0	3,0
<b>Tjänstemän</b>		
Kvinnor	3,5	3,4
Män	2,9	2,6

Som tabellen ovan anger så var den ovägda medellöneökningen något högre för männen jämfört med kvinnor bland arbetarna. Kvinnornas löner steg mer i procent, med 3,5 procent jämfört med männens 2,9 procent, för tjänstemännen. Lönenivåerna ligger dock fortfarande lägre för kvinnorna vilket resulterar i en lägre löneökning räknat i kronor. Bland arbetarna fick kvinnorna 518 kronor i snitt jämfört med männens 607 kronor i snitt. Hos tjänstemännen fick kvinnorna i genomsnitt 923 kronor i ökning under 2006 medan männen fick 939 kronor.

**Tabell 4: Reallöneökningar 2004–2006**

	Nivåhöjning, vägd	Inflation	Reallöneökning/år
<b>2004</b>			
Industrin totalt	2,9	0,4	2,5
Arbetare	3,1	0,4	2,7
Tjänstemän	2,7	0,4	2,4
<b>2005</b>			
Industrin totalt	3,3	0,5	2,8
Arbetare	3,3	0,5	2,8
Tjänstemän	3,3	0,5	2,8
<b>2006</b>			
Industrin totalt	2,9	1,4	1,5
Arbetare	2,9	1,4	1,5
Tjänstemän	2,8	1,4	1,4

Den vägda medellöneökningen kallas ofta för nivåhöjning. För att beräkna reallöneutvecklingen, dvs. hur individens köpkraft har förändrats, tas även hänsyn till inflationen. 2006 var det år där alla grupper hade sämst reallöneutveckling. Detta beror till stor del på att inflation då var mycket högre än under 2004 och 2005. Kombinationen av en låg inflation och en hög nivåhöjning gjorde att både arbetarna och tjänstemännen hade sin högsta reallöneökning under 2005. Trots att löneökningarna inte varit så höga har samtliga grupper haft en faktisk reallöneökning under den senaste treårsperioden.

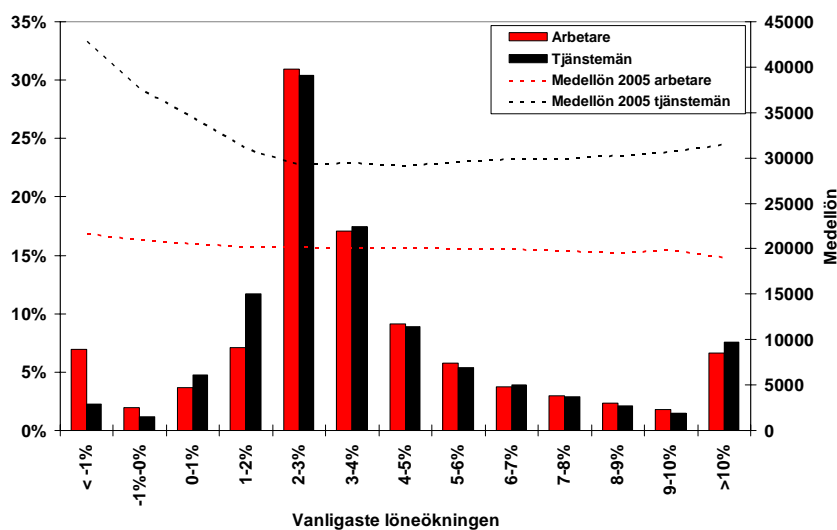


**Tabell 5: Löneökningar för identiska individer 2004–2006 respektive 2006**

	2004-2006, snitt per år	2006
Industrin totalt	3,8	3,9
Arbetare	3,8	3,6
Tjänstemän	4,1	4,1

För de individer som finns med i lönestatistikdatabasen både 2005 och 2006 kan man se hur identiska individers lön förändrats under 2006. Ungefär 80 procent av arbetarna och tjänstemännen som fanns med i basen 2006 fanns även med i basen 2005. För samtliga industrianställda var den genomsnittliga ökningen 3,9 procent. För arbetarna var den 3,6 procent och för tjänstemännen 4,1 procent. Medelökningen i kronor för identiska individer var för arbetare 716 kronor och för tjänstemän 1167 kronor. För den senaste treårsperioden, 2004-2006, ligger snittet per år 0,1 procentenhet under ökningstalen för 2006 för industrin totalt. För arbetarna låg löneökningen för identiska individer, under 2006, 0,2 procentenheter lägre än snittet för den senaste treårsperioden för arbetarna. För tjänstemännen hamnade både ökningen för 2006 och snittet för den senaste treårsperioden på 4,1 procentenheter.

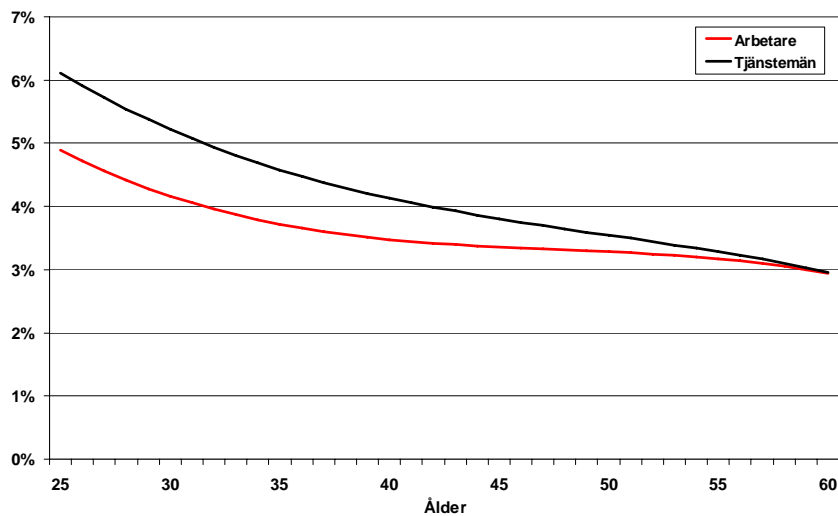
**Diagram 1: Vanligaste löneökningen för identiska individer 2006**



Staplarna i diagrammet ovan visar de individuella löneökningarna sorterade efter storlek på löneökningen. Medellönen per löneökningssklass är inlagd som streckade kurvor. Den vanligaste förekommande löneökningen för både arbetare och tjänstemän var 2–3 procent. Nästan en tredjedel av arbetarna hade denna löneökning under 2006. Andelen som fick mellan 2 och 4 procents löneökning under 2006 var 48 procent både bland arbetarna och hos tjänstemännen. Det fanns dock såväl arbetare som tjänstemän som hade en lönesänkning. Från materialet går det inte att utläsa om det rör sig om sänkta löner samtidigt som de är kvar på samma företag eller om det beror på en lägre lön vid byte av arbetsplats. För arbetarna kan det även bero på ändring av arbetstidsart och skiftform.

Det finns även arbetare och tjänstemän som hade en löneökning på mer än 10 procent. Från materialet går det inte att utläsa om dessa individer har bytt jobb eller befattning. De tjänstemän som hade en högre löneökning än 10 procent under 2006 hade en något högre medellön 2005 än genomsnittet. Detta tyder på att det är individer med högre befattningar som återfinns här. Det syns även tydligt bland tjänstemännen att medellönen 2005 är betydligt högre för de individer som haft en lönesänkning under 2006. En förklaring kan vara att det är personer som har en hög andel rörlig lön som återfinns i dessa grupper. Om den rörliga lönedelen inte blev lika hög 2006 som under 2005 så syns detta som en lönesänkning.

**Diagram 2: Identiska individers löneökning 2006**



Det är stora skillnader på hur de individuella löneökningarna förändras med åldern för arbetare och tjänstemän. Arbetarnas kurva är betydligt flackare. De yngre arbetarna har drygt 1,5 procentenheter lägre löneökningstakt jämfört med tjänstemännen i samma ålder. Skillnaderna i löneökningstakt mellan tjänstemännen och arbetarna avtar med ålder, och vid 45 års ålder är det mindre än en halv procentenhets skillnad.

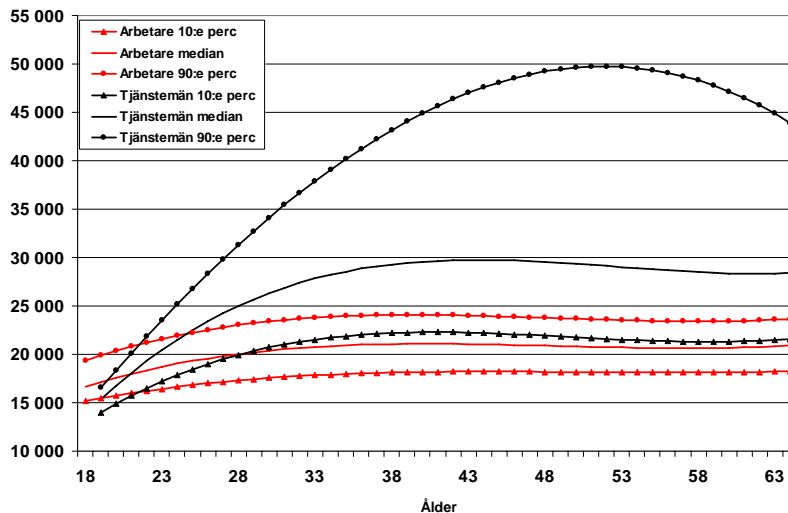
## Lönen 2006

**Tabell 6: Medellön, medelålder och antal**

	Medellön	Medelålder	Antal
<b>Industrin totalt</b>	23 720	42,4	371 632
<b>Arbetare</b>	20 651	41,6	264 848
<b>Tjänstemän</b>	31 331	44,5	106 784

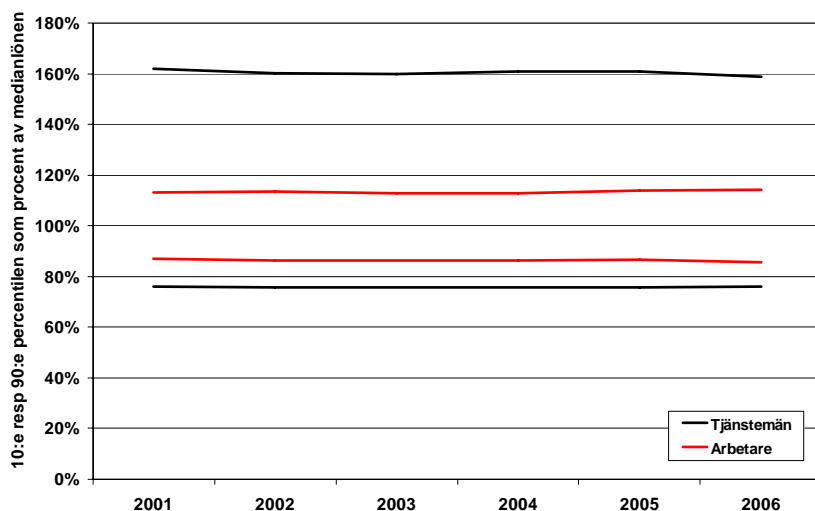
Som framgår av tabellen ovan var den genomsnittliga medellönen för en anställd inom industrin år 2006 23 720 kronor. För arbetare var medellönen 20 651 kronor och för tjänstemän 31 331 kronor. Genomsnittsåldern för en industrianställd var drygt 42 år. Tjänstemännens genomsnittsålder var 44,5 år, vilket är knappt tre år högre än för arbetarna. I bilaga 1 finns motsvarande tabell fördelad per avtalsområde.

**Diagram 3: Lönespridningen för arbetare respektive tjänstemän 2006**



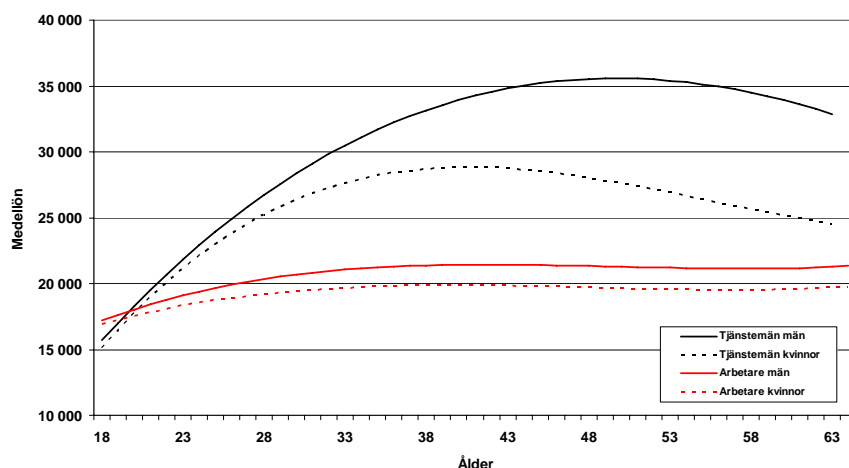
Lönespridningen är betydligt större bland tjänstemän än bland arbetare. För tjänstemännen låg medianlönen vid 25 års ålder på 22 500 kronor och vid 40 år på cirka 29 600 kronor. För arbetarna är lönespridningen mindre än för tjänstemännen. Från förbundens statistik vet man att det är en stor variation i löner beroende på utbildning och svårighet i arbetsuppgifter bland tjänstemännen. De lägst betalda tjänstemännen har ofta enklare arbetsuppgifter medan den 90:e percentilen för tjänstemännen till stor del representerar en grupp högutbildade chefer och specialister.

**Diagram 4: Lönespridningens utveckling 2001-2006**



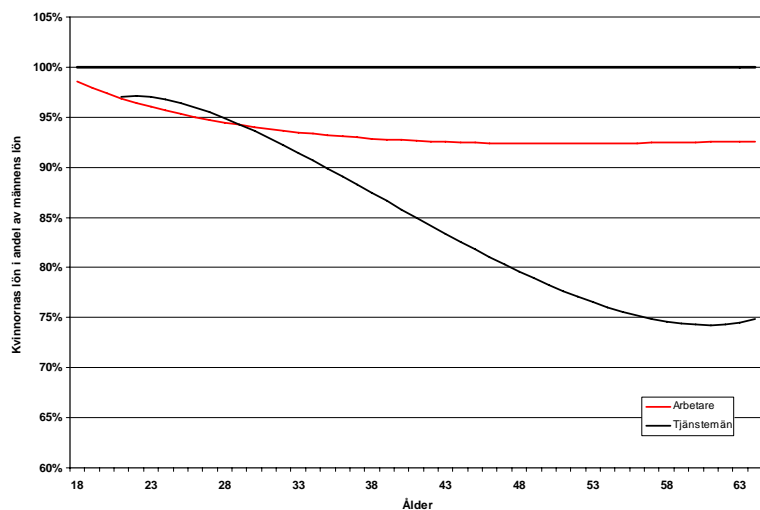
Lönespridningen kan också mätas genom att beräkna 10:e resp. 90:e percentilen i procent av medianlönen. Lönespridningen beräknat på detta sätt har inte ändrat sig nämnvärt över de år som finns med i databaserna. Tjänstemännen har en betydligt större lönespridning än arbetarna, speciellt tydligt är att den 90:e percentilen ligger omkring 60 procent över medianlönen jämfört med för arbetarna där den 90:e percentilen är ca 13 procent över medianlönen.

**Diagram 5: Medellönen för arbetare respektive tjänstemän 2006 fördelat på kön**



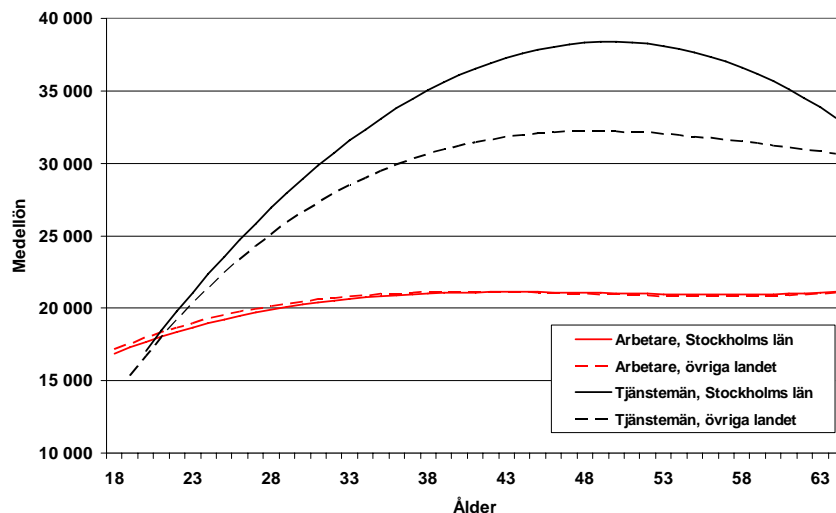
Löneskillnaderna mellan kvinnor och män är betydligt mindre för arbetare än för tjänstemän. För arbetare är löneskillnaden mellan könen relativt konstant med åren. För tjänstemän däremot tilltar löneskillnaderna med åren. I vilken mån löneskillnaden beror på diskriminering går inte att utläsa från detta material. Förbundens statistik visar dock att skillnaden för tjänstemännen bara delvis kan förklaras av olika arbetsuppgifter och olika befattningsnivåer.

**Diagram 6: Kvinnornas lön uttryckt som andel av männens löner 2006**



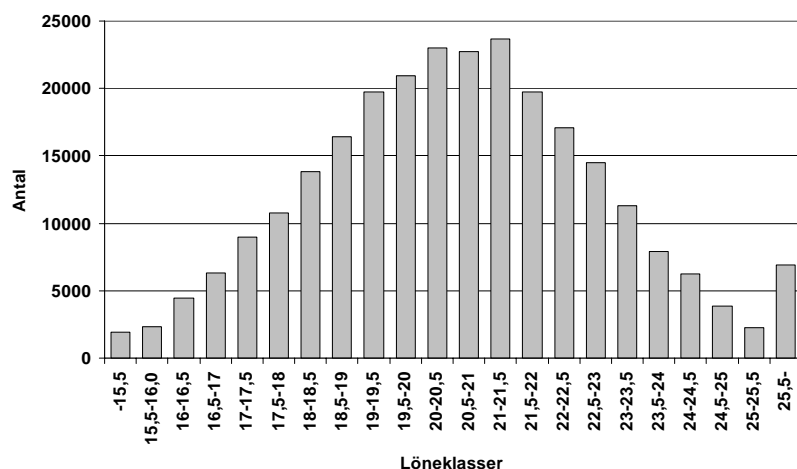
Diagrammet visar kvinnornas lön uttryckt som andel av männens lön. Kvinnorna har lägre löner för alla åldrar. För arbetare är skillnaden 1 procent redan från början och ökar sedan med en procentenhet vartannat år. Över 35 års ålder ligger löneskillnaden konstant på 7 procent. För tjänstemännen däremot ökar skillnaden i medellön markant med åren. Det skiljer mer än 20 procent i lön mellan manliga och kvinnliga tjänstemän över 47 år och skillnaden fortsätter att öka upp i åldrarna.

**Diagram 7: Medellönen för arbetare respektive tjänstemän 2006 i Stockholms län jämfört med övriga landet**



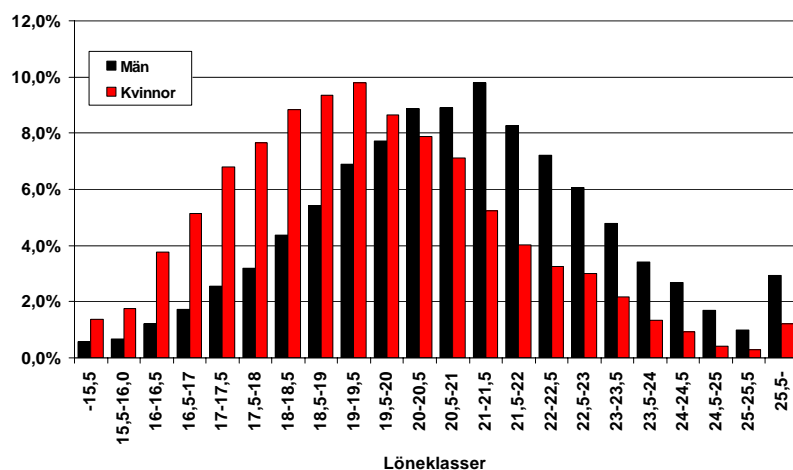
För tjänstemännen framgår tydligt att de som arbetar i Stockholms län har en högre genomsnittlig månadslön än de som arbetar i övriga landet. Skillnaderna ökar med åldern upp till 50 år, därefter minskar den något. För arbetarna är det inte några större skillnader i lön beroende på region. Tendensen är snarare omvänd den hos tjänstemännen. Arbetare under 40 år i Stockholm har något lägre månadslön än de som arbetar i övriga landet.

**Diagram 8: Lönespridningen för arbetare 2006**



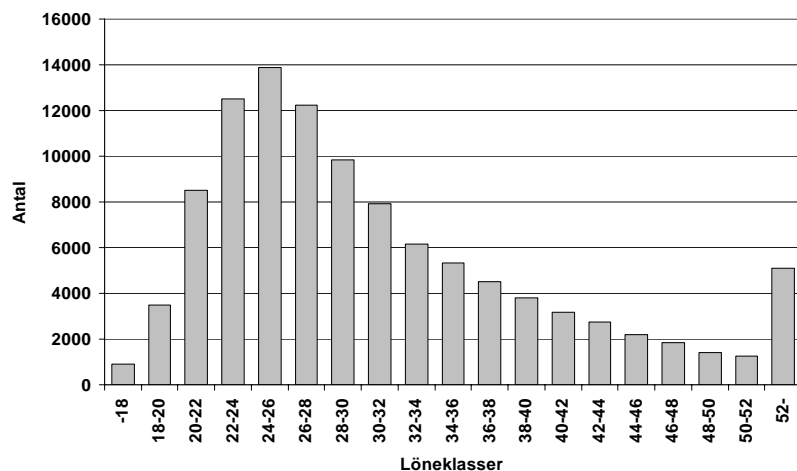
Ett annat sätt att beskriva lönespridningen är att skapa löneklasser och se hur många individer som hamnar i varje klass oavsett ålder, befattning och erfarenhet. För arbetarna är uppdelningen gjord i 500-kronorsintervaller från 15 500 kronor till 25 500 kronor per månad. Under 2006 fanns det största antalet, knappt 23 700 individer, i löneklassen 21 000 – 21 500 kronor per månad. För arbetarna var medellönen 20 651 kronor per månad. Medianlönen var knappt 20 575, det skilde bara 76 kronor mellan medellön och medianlön för arbetarna. Drygt 34 procent av arbetarna hade en månadslön mellan 17 000 kronor och 20 000 kronor. Ungefär 2 procent av arbetarna hade en månadslön under 16 000 kronor.

**Diagram 9: Lönespridningen för arbetare 2006 fördelat på kön**



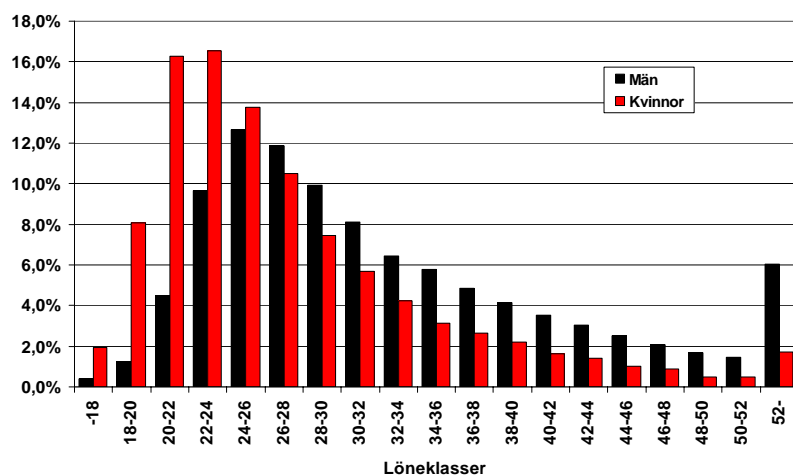
Löneklasserna förskjuts kraftigt vid en jämförelse mellan kvinnor och män. Drygt 3 procent av kvinnorna hade en lön under 16 000 kronor i månaden, motsvarande andel för männen var 1 procent. 37 procent av kvinnorna tjänade mer än 20 000 kronor i månaden. Bland männen hade 65 procent en lön över 20 000 kronor i månaden.

**Diagram 10: Lönespridningen för tjänstemän 2006**



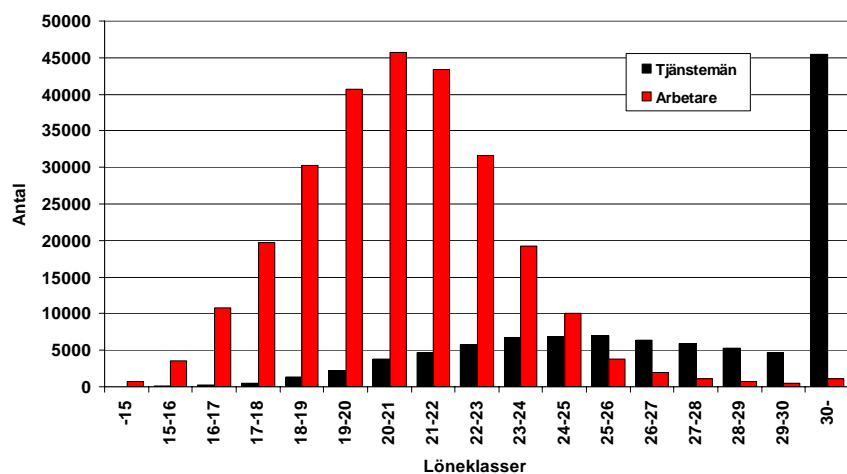
Tjänstemännens löneklasser är uppdelade i 2 000-kronorsintervaller, från 18 000 kronor till 52 000 kronor per månad. Tjänstemännen hade en mer ojämn fördelning av lönerna jämfört med arbetarna. Under 2006 återfanns den största andelen tjänstemän i löneklassen 24 000 – 26 000 kronor per månad. Att medellönen låg avsevärt högre, 31 331 kronor per månad, förklaras med att det finns en grupp som tjänar betydligt mer, drygt 6 000 tjänstemän har en månadslön över 50 000 kronor. Tjänstemännens medianlön låg på 28 275 kronor per månad.

**Diagram 11: Lönespridningen för tjänstemän 2006 fördelat på kön**



Även för tjänstemännen syns en förskjutning av löneklasserna då män och kvinnor jämförs. 2 procent av männen tjänar mindre än 20 000 kronor per månad, motsvarande andel för kvinnorna är 10 procent. Även bland de högre lönerna kvarstår skillnaderna, 25 procent av kvinnorna tjänar mer än 30 000 kronor per månad. Detta ska jämföras med 49 procent för männen.

**Diagram 12: Lönespridningen för arbetare respektive tjänstemän 2006**

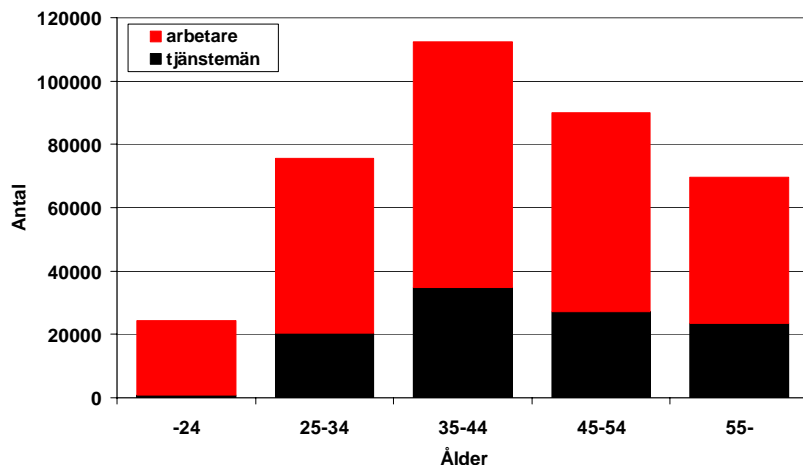


Diagrammet ovan beskriver antalet arbetare respektive tjänstemän per löneklass. Löneklassernas uppdelning är gjord i 1 000-kronorsintervaller från 15 000 kronor till 30 000 kronor per månad. De allra flesta arbetarna tjänar mellan 20 000 kronor och 21 000 kronor per månad. Den största gruppen för tjänstemännen tjänar 30 000 kronor eller mer per månad. Av diagram 10 och 11 framgår hur den gruppen är fördelad upp till 50 000 kronor per månad. I lönespannet 16 000 - 23 000 kronor per månad återfinns cirka 84 procent av arbetarna och 17 procent av tjänstemännen.



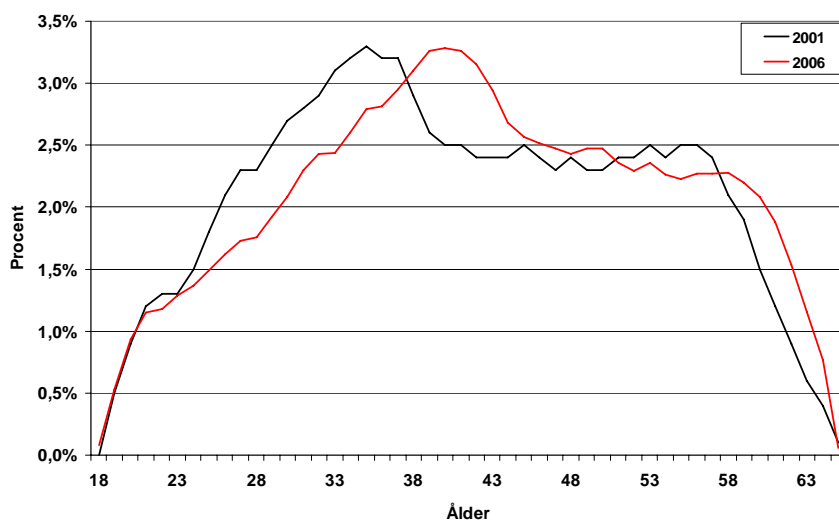
## Bakgrundsstatistik

**Diagram 13: Åldersfördelningen för arbetare respektive tjänstemän 2006**



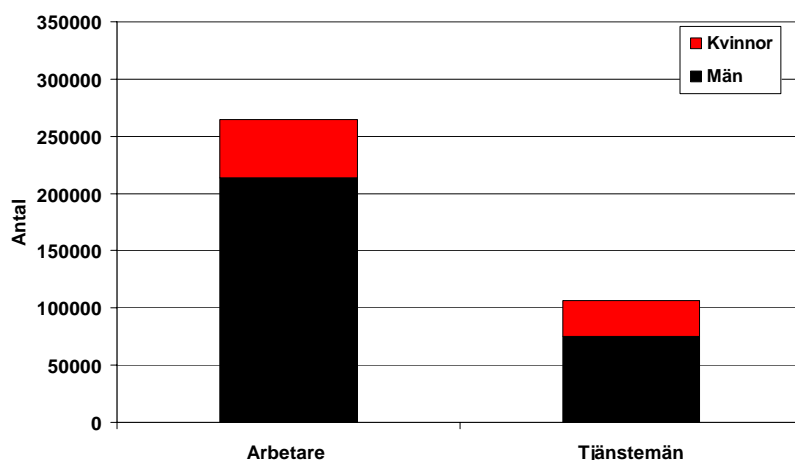
Den största andelen individer finns i åldersgruppen 35–44 år för såväl arbetare som tjänstemän. Av de cirka 372 000 individerna återfinns cirka 112 000, 30 procent, i denna åldersklass. Av dessa är cirka 77 000 arbetare och cirka 36 000 tjänstemän. I åldersgruppen 24 år eller yngre är den relativa andelen tjänstemän betydligt lägre än andelen arbetare. Knappt en halv procent av tjänstemännen är under 24 år jämfört med drygt 9 procent av arbetarna. I den äldsta åldersgruppen däremot, över 55 år, återfinns ca 22 procent av tjänstemännen och 17 procent av arbetarna.

**Diagram 14: Åldersfördelningen 2001 respektive 2006**



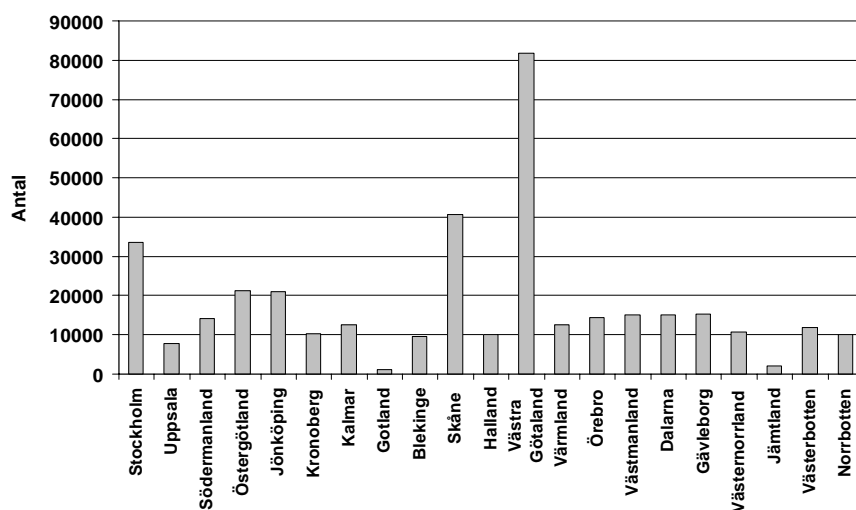
Det har skett en förskjutning i ålderstrukturen. 2001 var det en större andel individer i åldersspannet 21-38 år jämfört med 2006. 2006 var det en högre andel individer i åldersspannet 38-50 år samt över 58 år. Medelåldern för arbetare 2001 var 40,3 år och för tjänstemän 43,1 år. 2006 hade medelåldern ökat till 44,5 år för tjänstemän och 41,6 år för arbetare.

**Diagram 15: Könsfördelningen för arbetare respektive tjänstemän 2006**



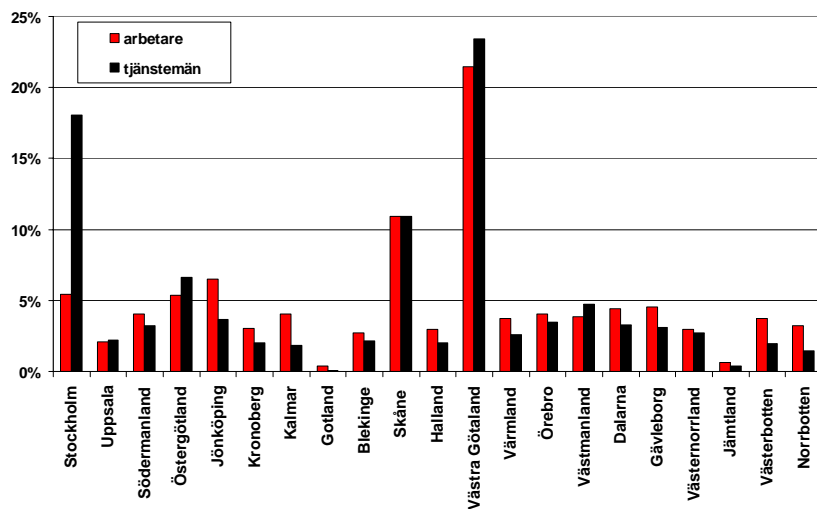
Databasen för 2006 består av drygt 289 000 män och 83 000 kvinnor. Andelen kvinnor för hela industrin ligger således på 22 procent. För arbetarna är 19 procent kvinnor och bland tjänstemännen är motsvarande andel 29 procent. Dessa relationer är i princip oförändrade jämfört med tidigare år.

**Diagram 16: Länsfördelningen för industrianställda 2006**



Det största antalet industrianställda arbetar i Västra Götalands län, drygt 82 000 individer. Detta är mer än dubbelt så många som i det län med näst flest industrianställda. I Skåne län arbetar cirka 40 000 individer och i Stockholms län 34 000 individer.

**Diagram 17: Länsfördelningen för arbetare respektive tjänstemän 2006**



I Västra Götalands län arbetar drygt 20 procent av såväl arbetarna som tjänstemännen. Ytterligare cirka 18 procent av tjänstemännen arbetar i Stockholm och drygt 11 procent i Skåne. Detta betyder att drygt hälften, 53 procent, av tjänstemännen återfinns i dessa tre storstadsregioner. Bland arbetarna är 11 procent yrkesverksamma i Skåne, men bara knappt 6 procent i Stockholm. Arbetarna är mer jämnt fördelade över landet jämfört med tjänstemännen.

## Bilaga

**Medellön, avrundat till närmaste hundratal, medelålder och antal för några avtalsområden 2006**

<b>Avtalsområde</b>	<b>Medellön</b>	<b>Medelålder</b>	<b>Antal</b>
<b>Arbetare:</b>			
Allokem	19 900	40,6	21 132
Kemisk industri	22 200	43,2	4 759
Gruv	22 600	43,4	4 379
Byggnadsämnesindustrin	20 900	41,1	5 195
Livsmedelsavtalet	19 400	38,8	29 100
Bageriavtalet	18 900	39,2	4 518
Massa och papper	20 600	44,7	16 837
Stål- och metall	21 300	43,7	21 342
Tvättindustrin	17 900	42,1	1 873
Sågverksindustriavtalet	20 800	44,9	4 694
Teknikavtalet Metall	20 900	41,7	135 419
Träindustriavtalet	20 700	44,8	8 966
<b>Tjänstemän:</b>			
Byggnadsämnesförbundet	30 700	45,9	985
Gruv	29 500	48,5	740
Industri- och kemigruppen	30 400	44,7	14 937
Livsmedel	28 200	45,4	5 036
Massa och papper	29 900	46,8	4 121
Stål- och metall	31 200	47,2	6 527
Teknikavtalet	31 900	44,0	68 824
Träindustrin	26 200	45,2	1 828



[www.fackeninomindustrin.se](http://www.fackeninomindustrin.se)