



FACKEN

inom industrin

Löner inom industrin 2007

Oktober 2008

Facken inom industrin (FI) är ett samarbetsorgan mellan de fackförbund inom industrin som omfattas av det så kallade industriavtalet. De sex förbunden är Sveriges Ingenjörer, Industrifacket Metall, Unionen, Svenska Livsmedelsarbetareförbundet, Svenska Pappersindustriarbetareförbundet samt Skogs- och Träfacket.

Denna rapport har utarbetats av Facken inom industrins lönestatistiska referensgrupp. I gruppen ingår Cecilia Fochsen och Dawit Habteselassie, Sveriges Ingenjörer, Anna Lövgren och Julia Tchibrikova, Unionen, Mimmi Bengtsson, Industrifacket Metall, Mikael Jansson, Svenska Pappersindustriarbetareförbundet, Torbjörn Dalin, Skogs- och Träfacket, Lars Amundsson, Svenska Livsmedelsarbetareförbundet samt Göran Nilsson och Tobias Brännemo, Facken inom industrins kansli.

De lönestatistiska bearbetningarna och sammanställningen av rapporten är gjorda av Dawit Habteselassie, Sveriges Ingenjörer.

Ytterligare exemplar av rapporten kan beställas på e-postadress: fi.kansli@fikansli.se. Rapporten finns även att hämta på www.fackeninomindustrin.se.

Innehållsförteckning

INNEHÅLLSFÖRTECKNING	3
INLEDNING.....	4
BAKGRUND	4
SYFTE.....	4
LÖNEBEGREPP	4
INSAMLING OCH BEARBETNING	4
BORTFALL	5
STATISTISKA BEGREPP OCH BERÄKNINGAR	6
LÖNEÖKNINGAR 2007	7
TABELL 1: MEDELLÖNEÖKNINGAR 2004–2006 RESPEKTIVE 2007 FÖR KOLLEKTIVET, OKORRIGERAT	7
TABELL 2: MEDELLÖNEÖKNINGAR 2004–2006 RESPEKTIVE 2007 FÖR KOLLEKTIVET, KORRIGERADE MED AVSEENDE PÅ ÅLDER OCH KATEGORI.....	7
TABELL 3: MEDELLÖNEÖKNINGAR 2007 RESPEKTIVE MEDELLÖNEÖKNINGAR 2007 KORRIGERADE MED AVSEENDE PÅ ÅLDER, FÖRDELAT PÅ KÖN.....	8
TABELL 4: REALLÖNEÖKNINGAR 2005–2007.....	8
TABELL 5: LÖNEÖKNINGAR FÖR IDENTISKA INDIVIDER 2004–2006 RESPEKTIVE 2007	9
DIAGRAM 1: VANLIGASTE LÖNEÖKNINGEN FÖR IDENTISKA INDIVIDER 2007	9
DIAGRAM 2: IDENTISKA INDIVIDERS LÖNEÖKNING 2007	10
LÖNEN 2007.....	11
TABELL 6: MEDELLÖN, MEDELÅLDER OCH ANTAL.....	11
DIAGRAM 3: LÖNESPRIDNINGEN FÖR ARBETARE RESPEKTIVE TJÄNSTEMÄN 2007.....	11
DIAGRAM 4: LÖNESPRIDNINGENS UTVECKLING 2001-2007	12
DIAGRAM 5: MEDELLÖNEN FÖR ARBETARE RESPEKTIVE TJÄNSTEMÄN 2007 FÖRDELAT PÅ KÖN	12
DIAGRAM 6: KVINNORNAS LÖN UTTRYCKT SOM ANDEL AV MÄNNENS LÖNER 2007.....	13
DIAGRAM 7: MEDELLÖNEN FÖR ARBETARE RESPEKTIVE TJÄNSTEMÄN 2007 I STOCKHOLMS LÄN JÄMFÖRT MED ÖVRIGA LANDET	13
DIAGRAM 8: LÖNESPRIDNINGEN FÖR ARBETARE 2007	14
DIAGRAM 9: LÖNESPRIDNINGEN FÖR ARBETARE 2007 FÖRDELAT PÅ KÖN	14
DIAGRAM 10: LÖNESPRIDNINGEN FÖR TJÄNSTEMÄN 2007	15
DIAGRAM 11: LÖNESPRIDNINGEN FÖR TJÄNSTEMÄN 2007 FÖRDELAT PÅ KÖN	15
DIAGRAM 12: LÖNESPRIDNINGEN FÖR ARBETARE RESPEKTIVE TJÄNSTEMÄN 2007.....	16
BAKGRUNDSSTATISTIK.....	17
DIAGRAM 13: ÅLDERSFÖRDELNINGEN FÖR ARBETARE RESPEKTIVE TJÄNSTEMÄN 2007	17
DIAGRAM 14: ÅLDERSFÖRDELNINGEN 2001 RESPEKTIVE 2007	17
DIAGRAM 15: KÖNSFÖRDELNINGEN FÖR ARBETARE RESPEKTIVE TJÄNSTEMÄN 2007	18
DIAGRAM 16: LÄNSFÖRDELNINGEN FÖR INDUSTRIANSTÄLLDA 2007	18
DIAGRAM 17: LÄNSFÖRDELNINGEN FÖR ARBETARE RESPEKTIVE TJÄNSTEMÄN 2007	19
BILAGA	20
MEDELLÖN, AVRUNDAT TILL NÄRMASTE HUNDRATAL, MEDELÅLDER OCH ANTAL FÖR NÅGRA AVTALSOMRÅDEN 2007.....	20

Inledning

Bakgrund

Rapporten "Löner inom industrin" är den sjunde i en serie årliga rapporter som beskriver löner och löneutveckling inom industrin. Rapporten har framtagits på uppdrag av Facken inom industrins råd och är en del av samarbetet i Facken inom industrins lönestatistiska referensgrupp. Statistik från samtliga förbund som ingår i Facken inom industrin har sammanfogats till gemensamma databaser och omfattar åren 2001–2007.

Syfte

Syftet med rapporten är att beskriva löner och löneutveckling för industrins anställda. Målgruppen är i första hand förtroendevalda inom förbunden.

Lönebegrepp

Lönesystemen för arbetare respektive tjänstemän är uppbyggda på olika sätt. För att öka jämförbarheten är lönerna omräknade enligt följande.

För arbetare avser lönen endast tid- och prestationslön, detta innebär att övertidsersättning, ob-tillägg och skifttillägg inte ingår. Dessutom är alla timlöner omräknade till månadslön. För tjänstemännen avser lönen månadslön, inklusive fasta och rörliga delar, samt naturaförmåner. Lönekompensation, som ges då rätten till övertidsersättning är bortförhandlad, ingår men däremot är övertidsersättning, ob-tillägg och skifttillägg borträknade. För såväl arbetare som tjänstemän är alla deltidslöner omräknade till heltidslöner.

Insamling och bearbetning

I lönestatistikdatabaserna finns uppgifter för åren 2001-2007. De variabler som ingår är ålder, kön, län, avtalsområde, förbund och en framräknad månadslön. Ofullständiga poster och individer över 65 år är borttagna. Dessutom är de individer som ligger under förbundens lägsta löner bortrensade. Datamaterialet är avidentifierat.

I datamaterialet för 2007 ingår 367 857 individer, varav 263 078 arbetare och 104 779 tjänstemän. Det innebär att cirka 71 procent är arbetare och cirka 29 procent är tjänstemän. Statistiken från förbunden är insamlad på olika sätt, men för samtliga förbund avser lönestatistiken i huvudsak avtal som berörs av industriavtalet.

Sveriges Ingenjörer

Löneinsamlingen har skett med hjälp av förbundets löneenkät som årligen skickas till samtliga yrkesverksamma medlemmar bosatta i Sverige. Lönestatistiken avser september och svarsfrekvensen var 69 procent.

Unionen

Löneinsamlingen omfattar samtliga yrkesverksamma medlemmar bosatta i Sverige. På de arbetsplatser där det finns en fackklubb har en löneenkät skickats ut till klubben som därmed fyllt i uppgifterna. I övriga fall har enkäten skickats direkt till medlemmen. Uppgifterna har samlats in under hösten och avser lön efter avslutad förhandling. Svarsfrekvensen var 78 procent.

Industrifacket Metall

Förbundets egen löneinsamling omfattar medlemmarna inom Teknikavtalet IF Metall. Svarsfrekvensen var 92 procent. För övriga avtalsområden inhämtades partsgemensam lönestatistik från Svenskt Näringsliv. För avtalsområdena Stål- och Metall, Gruv och Svemek samlades löneuppgifter in för samtliga företag och anställda. För Byggnadsämnesindustrin, Allokemisk industri, Kemisk industri, Gemensamma Metallavtalet och Tvättindustrin gjordes en totalundersökning av alla företag med fler än 10 anställda. All statistik avser september.

Skogs- och Träfacket

Partsgemensam lönestatistik från Svenskt Näringsliv. Totalundersökning av alla företag med fler än 11 anställda. Löneinsamlingen gjordes i september.

Livs

Partsgemensam lönestatistik från Svenskt Näringsliv. Totalundersökning av alla företag med fler än 10 anställda. Löneinsamlingen gjordes i september.

Pappers

Partsgemensam lönestatistik från Svenskt Näringsliv. Totalundersökning av samtliga företag. Löneinsamlingen gjordes i september.

Bortfall

Databasen består av cirka 368 000 individer. Det totala antalet anställda som omfattas av avtal inom industriavtalet är cirka 545 000 individer. Därtill tillkommer cirka 50 000 anställda vid företag inom industrin som inte är medlemmar i en arbetsgivarorganisation men för vilka facken gör en egen insamling av lönestatistik. En del av dessa finns med i databasen. Skillnaden i antal mellan databasen och de som omfattas av industriavtalet kan bland annat förklaras av följande:

- Förekomsten av oorganiserade tjänstemän och arbetare inom vissa avtalsområden
- Frånvaro under statistikinsamlingsperioden på grund av långtidssjukskrivning, tjänstledighet, studier eller annat
- Anställda vid så kallade lokalavtalsbundna arbetsplatser, det vill säga arbetsplatser där arbetsgivaren inte är med i ett arbetsgivarförbund och där insamlingen sker via Svenskt Näringsliv, undantaget lokalavtalsbundna till Teknikavtalet IF Metall där insamling även görs för lokalavtalsbundna arbetsplatser.
- Medlemmar/klubbar som väljer att inte svara vid en löneinsamling
- Svenskt Näringsliv får inte in statistik från alla medlemsföretag
- Svenskt Näringsliv samlar i vissa fall endast in statistik från företag med fler än exempelvis 10 anställda, så kallad "cut-off"
- För vissa mindre avtalsområden saknas lönestatistik
- Kodning – en del personer kan vara registrerade på fel avtalsområde
- Personer utan fullständiga personnummer har tagits bort, då det inte går att ge dessa ett löpnummer som kan matchas mellan åren
- Ett visst bortfall vid kontroll av löneuppgifternas rimlighet

Statistiska begrepp och beräkningar

Medellön

Medellönen beräknas som summan av lönerna dividerad med antalet löneuppgifter.

Median

Medianen beräknas i två steg. I det första steget sorteras löneuppgifterna i storleksordning. I det andra steget selekteras medianlönen, vilken är den mittersta lönen i materialet. 50 procent av lönerna är lägre och 50 procent av lönerna är högre än medianen.

10:e percentil

Den 10:e percentilen beräknas i två steg. I det första steget sorteras löneuppgifterna i storleksordning. I det andra steget selekteras den 10:e percentilen, vilken är den lön där 10 procent av lönerna är lägre och 90 procent av lönerna är högre.

90:e percentil

Den 90:e percentilen beräknas i två steg. I det första steget sorteras löneuppgifterna i storleksordning. I det andra steget selekteras den 90:e percentilen, vilken är den lön där 90 procent av lönerna är lägre och 10 procent av lönerna är högre.

Identiska individer

Vid beräkning av löneutveckling för identiska individer krävs registrerade löneuppgifter för två på varandra följande år. Villkoret är de ska vara medlemmar i samma fackförbund båda åren, det finns däremot inga krav på att de ska vara kvar på samma arbetsplats. För att minska risken för eventuella fel har vi valt att ta bort de två procent med lägsta och högsta ökningarna för arbetare respektive tjänstemän.

Medellöneökning

Med medellöneökning avses en jämförelse av genomsnittsförtjänsten för hela kollektivet mellan två år.

Korrigerad med hänsyn till ålder

Beräkningen för korrigerad med hänsyn till ålder av medellöneökningar baseras på två på varandra följande statistikår. Samtliga individer för 2006 respektive 2007 är med i underlaget, det finns således inga krav på att det ska vara samma individer för de två åren. För 2006 beräknas en lönesumma för varje årskull genom att multiplicera årskullens medellön med årskullens summerade antal av individer för 2006 och 2007. Därefter summeras lönesumman för alla årskullar till en total lönesumma för 2006. Motsvarande beräkning görs för 2007. Den procentuella förändringen av de totala lönesummorna är således medellönen korrigerad med hänsyn till ålder. På så sätt rensas utfallet för de effekter som beror på förändringar i populationens sammansättning.

Löneökningar 2007

Lönestatistiken för 2007 är mer osäker jämfört med tidigare år. För alla förbund utom Unionen avser statistiken lönen i september månad. År 2007 var ett stort avtalsår vilket innebar att lönerevisionerna skedde senare än vanligt. Detta medförde att det i lönestatistiken för 2007 var flera individer som inte hade fått sin lönerevision vid insamlingstidpunkten. Vissa företag har även träffat tvåårsuppgörelser där 2007 års revision innehåller löneökningar för både 2007 och 2008. Unionen samlar in sin statistik efter avslutad förhandling vilket innebär att de fått med 2007 års lönerevision för en större andel individer än övriga förbund.

Tabell 1: Medellöneökningar 2004–2006 respektive 2007 för kollektivet, okorrigerat

	2004-2006, snitt per år	2007
Arbetare	3,1	3,6
Tjänstemän	3,4	4,2

Den årliga ökningen av medellönen för 2007 var 3,6 procent för arbetarna och 4,2 procent för tjänstemännen. En anledning att löneökningen var så mycket större för tjänstemännen än för arbetarna är att Unionen har en senare insamlingstidpunkt än resterande förbund (se ovan).

För treårsperioden 2004-2006 var snittet per år 3,1 procent för arbetarna och 3,4 procent för tjänstemännen.

Tabell 2: Medellöneökningar 2004–2006 respektive 2007 för kollektivet, korrigerade med avseende på ålder och kategori

	2004-2006, snitt per år	2007
Industrin totalt	3,1	3,8
Arbetare	2,9	3,7
Tjänstemän	3,2	3,9

Skillnaden mellan medellöneökningen i tabell 1 och 2 är att ökningen i tabell 2 är vägd med avseende på ålder. Genom att göra detta tas hänsyn till strukturella förändringar mellan åren. Medellöneökningen för industrin totalt är även vägd med avseende på kategori för att inte en förändring av andelen arbetare respektive tjänstemän mellan åren ska påverka löneökningen. I tabellen ovan är tjänstemännens korrigerade medellöneökning 3,9 procent för 2007 medan tabell 1 visar en medellöneökning på 4,2 procent. Den korrigerade medellöneökningen för arbetarna under 2007 var 3,7 procent medan medellöneökningen var 3,6 procent.

Tabell 3: Medellöneökningar 2007 respektive medellöneökningar 2007 korrigerade med avseende på ålder, fördelat på kön

	2007	2007, korrigerad
Arbetare		
Kvinnor	3,4	3,5
Män	3,7	3,7
Tjänstemän		
Kvinnor	4,8	4,7
Män	4,0	3,7

Som tabellen ovan anger så var medellöneökningen något högre för männen jämfört med kvinnor bland arbetarna. Kvinnornas löner steg mer i procent, med 4,8 procent jämfört med männens 4,0 procent, för tjänstemännen. Lönenivåerna ligger dock fortfarande lägre för kvinnorna vilket resulterar i en lägre löneökning räknat i kronor. Bland arbetarna fick kvinnorna 667 kronor i snitt jämfört med männens 764 kronor i snitt. Hos tjänstemännen fick kvinnorna i genomsnitt 1310 kronor i ökning under 2007 medan männen fick 1329 kronor.

Tabell 4: Reallöneökningar 2005–2007

	Nivåhöjning, vägd	Inflation	Reallöneökning/år
2005			
Industrin totalt	3,3	0,5	2,8
Arbetare	3,3	0,5	2,8
Tjänstemän	3,3	0,5	2,8
2006			
Industrin totalt	2,9	1,4	1,5
Arbetare	2,9	1,4	1,5
Tjänstemän	2,8	1,4	1,4
2007			
Industrin totalt	3,8	2,2	1,6
Arbetare	3,7	2,2	1,5
Tjänstemän	3,9	2,2	1,7

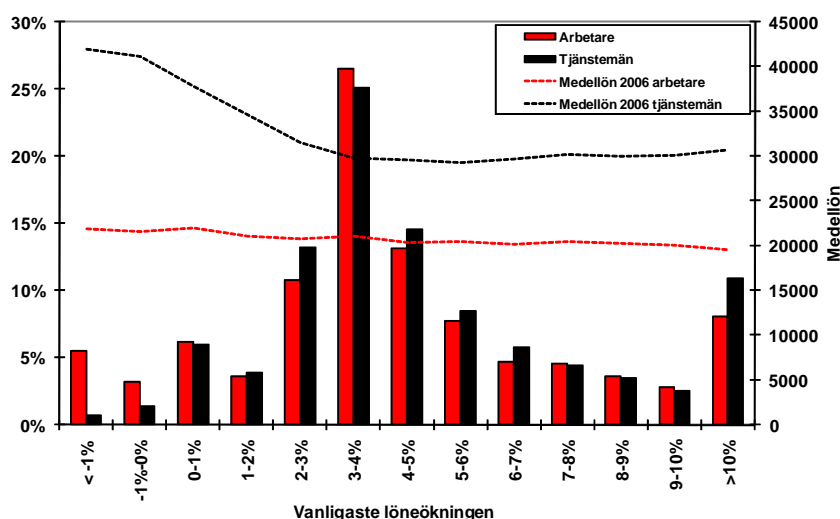
Den vägda medellöneökningen kallas ofta för nivåhöjning. För att beräkna reallöneutvecklingen, dvs. hur individens köpkraft har förändrats, tas även hänsyn till inflationen. 2006 var det år där tjänstemännen hade sämst reallöneutveckling. Arbetarnas reallöneutveckling hamnade på 1,5 procent för åren 2006 och 2007. Kombinationen av en låg inflation och en hög nivåhöjning gjorde att både arbetarna och tjänstemännen hade sin högsta reallöneökning under 2005. Trots att löneökningarna inte varit så höga har samtliga grupper haft en faktisk reallöneökning under den senaste treårsperioden.

Tabell 5: Löneökningar för identiska individer 2004–2006 respektive 2007

	2004-2006, snitt per år	2007
Industrin totalt	3,8	4,6
Arbetare	3,8	4,4
Tjänstemän	4,1	5,1

För de individer som finns med i lönestatistikdatabasen både 2006 och 2007 kan man se hur identiska individers lön förändrats under 2007. Ungefär 80 procent av arbetarna och tjänstemännen som fanns med i basen 2007 fanns även med i basen 2006. För samtliga industrianställda var den genomsnittliga ökningen 4,6 procent. För arbetarna var den 4,4 procent och för tjänstemännen 5,1 procent. Medelökningen i kronor för identiska individer var för arbetare 882 kronor och för tjänstemän 1535 kronor. För treårsperioden, 2004-2006, ligger snittet på 3,8 procent för arbetarna och 4,1 procent för tjänstemännen.

Diagram 1: Vanligaste löneökningen för identiska individer 2007

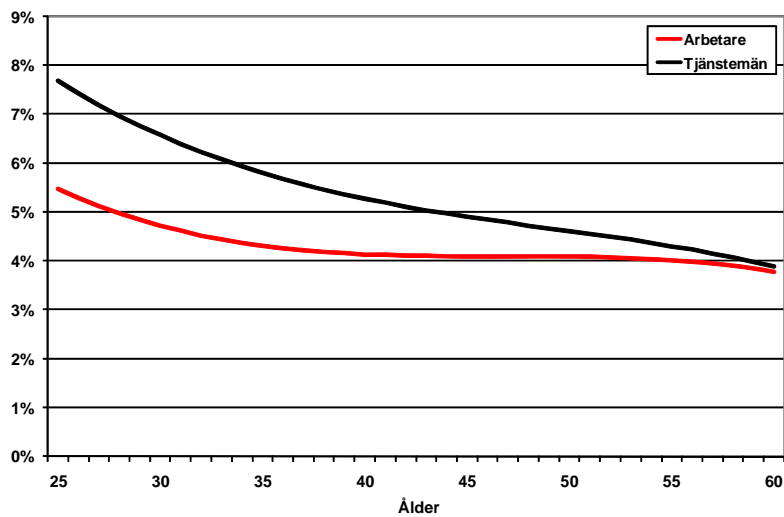


Staplarna i diagrammet ovan visar de individuella löneökningarna sorterade efter storlek på löneökningen. Medellönen per löneökningsslag är inlagd som streckade kurvor. Den vanligaste förekommande löneökningen för både arbetare och tjänstemän var 3–4 procent. Drygt en fjärdedel hade denna löneökning under 2007. Att det finns individer med 0–1 procents, och till och med negativ, löneökning kan till en del förklaras av att vissa individer inte hade fått sin lön reviderad vid insamlingstillfället. För arbetarna kan det även bero på ändring av arbetstidsart och skiftform.

Det finns även arbetare och tjänstemän som hade en löneökning på mer än 10 procent. Från materialet går det inte att utläsa om dessa individer har bytt jobb eller befattning. De tjänstemän som hade en högre löneökning än 10 procent under 2007 hade en något högre medellön 2006 än genomsnittet. Detta tyder på att det är individer med högre befattningar som återfinns här. Det syns även tydligt bland tjänstemännen att medellönen 2006 är betydligt högre för de individer som haft en lönesänkning under

2007. En förklaring kan vara att det är personer som har en hög andel rörlig lön som återfinns i dessa grupper. Om den rörliga lönedelen inte blev lika hög 2007 som under 2006 så syns detta som en lönesänkning.

Diagram 2: Identiska individers löneökning 2007



Det är stora skillnader på hur de individuella löneökningarna förändras med åldern för arbetare och tjänstemän. Arbetarnas kurva är betydligt flackare. De yngre arbetarna har drygt 2,0 procentenheter lägre löneökningstakt jämfört med tjänstemännen i samma ålder. Skillnaderna i löneökningstakt mellan tjänstemännen och arbetarna avtar med ålder, och vid 50 års ålder är det cirka en halv procentenhets skillnad.

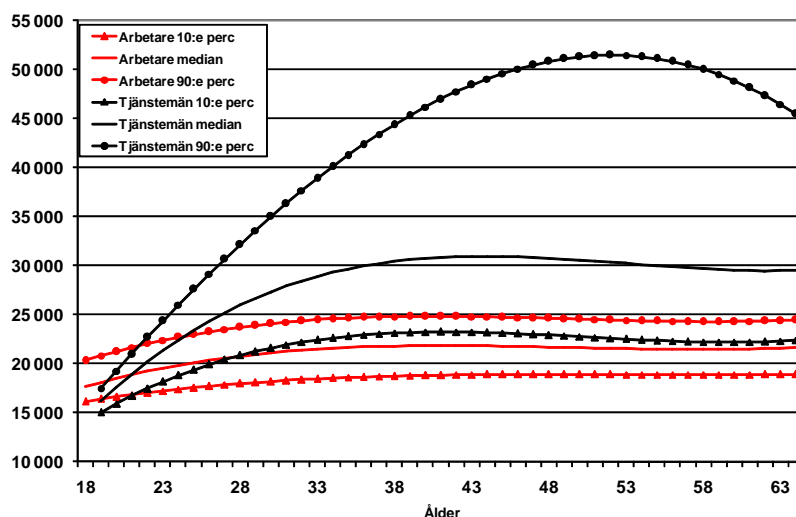
Lönen 2007

Tabell 6: Medellön, medelålder och antal

	Medellön	Medelålder	Antal
Industrin totalt	24 599	42,9	367 857
Arbetare	21 395	41,6	263 078
Tjänstemän	32 644	44,6	104 779

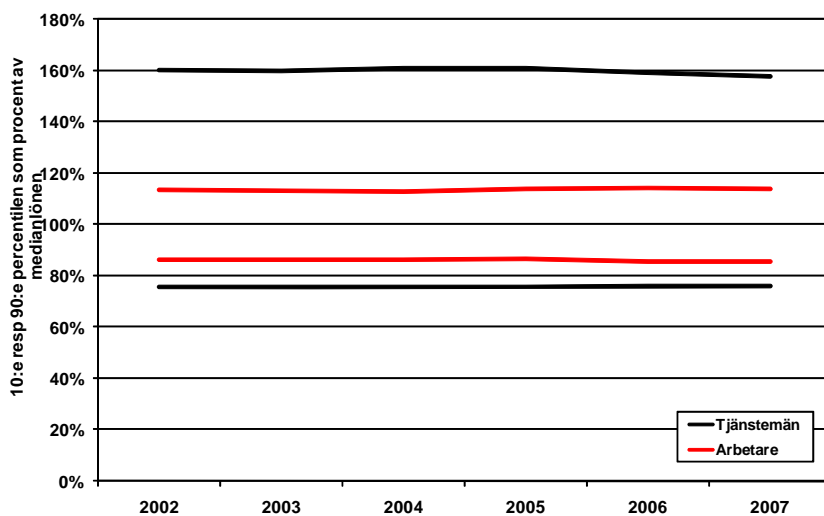
Som framgår av tabellen ovan var den genomsnittliga medellönen för en anställd inom industrin 24 599 kronor år 2007. För arbetare var medellönen 21 395 kronor och för tjänstemän 32 644 kronor. Genomsnittsåldern för en industrianställd var knappt 43 år. Tjänstemännens genomsnittsålder var 44,6 år, vilket är tre år högre än för arbetarna. I bilaga 1 finns motsvarande tabell fördelad per avtalsområde.

Diagram 3: Lönespridningen för arbetare respektive tjänstemän 2007



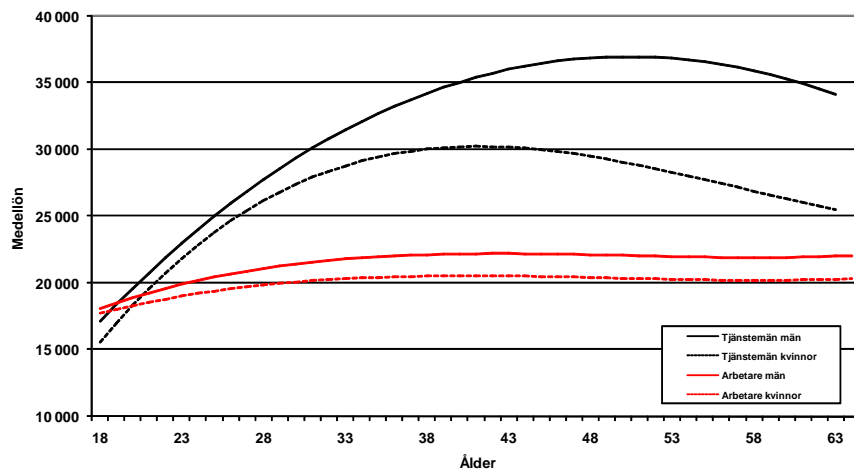
Lönespridningen är betydligt större bland tjänstemän än bland arbetare. För tjänstemännen låg medianlönen vid 25 års ålder på 23 500 kronor och vid 40 år på cirka 30 500 kronor. Från förbundens statistik vet man att det är en stor variation i löner beroende på utbildning och svårighet i arbetsuppgifter bland tjänstemännen.

Diagram 4: Lönespridningens utveckling 2001-2007



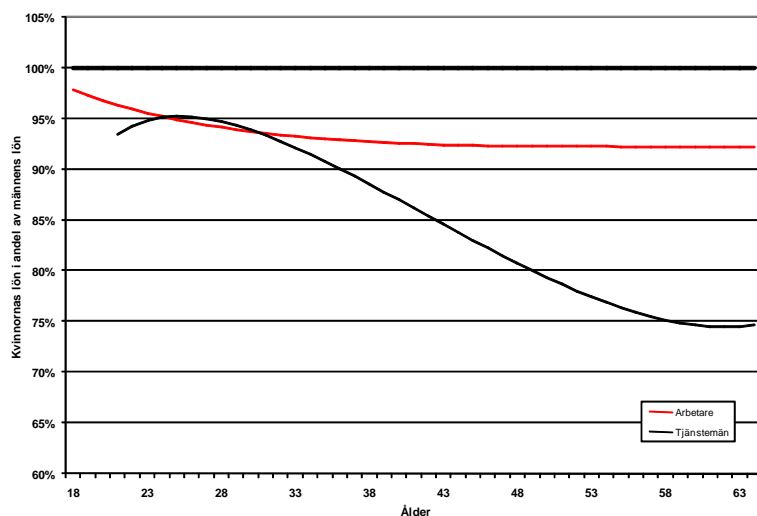
Lönespridningen kan också mätas genom att beräkna 10:e resp. 90:e percentilen i procent av medianlönen. Lönespridningen beräknat på detta sätt har inte ändrat sig nämnvärt över de år som finns med i databaserna. Tjänstemännen har en betydligt större lönespridning än arbetarna, speciellt tydligt är att den 90:e percentilen ligger omkring 58 procent över medianlönen jämfört med för arbetarna där den 90:e percentilen är ca 14 procent över medianlönen.

Diagram 5: Medellönen för arbetare respektive tjänstemän 2007 fördelat på kön



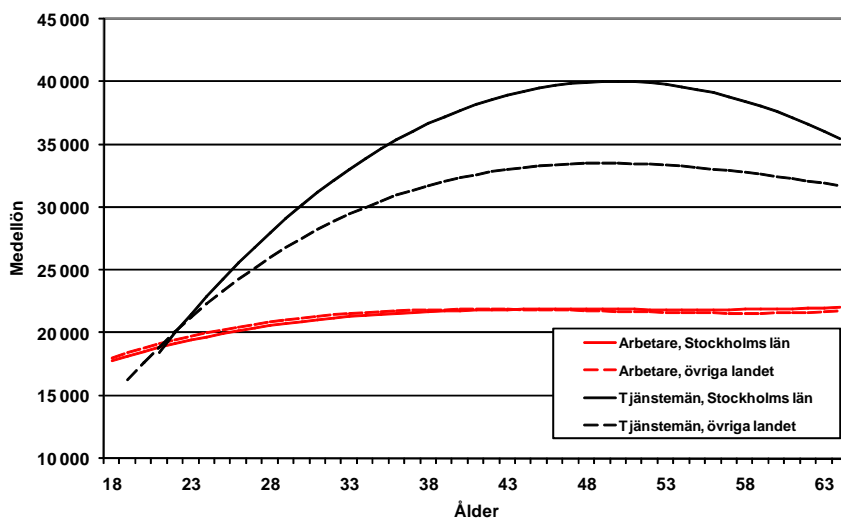
Löneskillnaderna mellan kvinnor och män är betydligt mindre för arbetare än för tjänstemän. För arbetare är löneskillnaden mellan könen relativt konstant med åren. För tjänstemän däremot tilltar löneskillnaderna med åren. I vilken mån löneskillnaden beror på diskriminering går inte att utläsa från detta material. Förbundens statistik visar dock att skillnaden för tjänstemännen bara delvis kan förklaras av olika arbetsuppgifter och olika befattningsnivåer.

Diagram 6: Kvinnornas lön uttryckt som andel av männens löner 2007



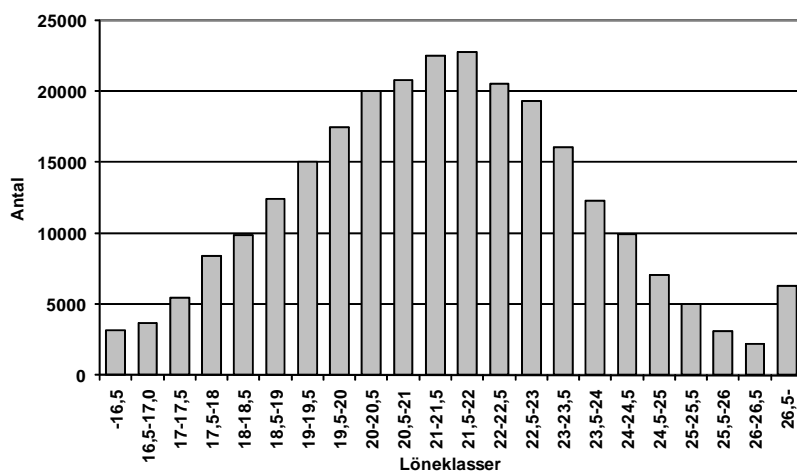
Diagrammet visar kvinnornas lön uttryckt som andel av männens lön. Kvinnorna har lägre löner för alla åldrar. För arbetare är skillnaden 1 procent redan från början och ökar sedan med en procentenhet vartannat år. Över 35 års ålder ligger löneskillnaden konstant på 8 procent. För tjänstemännen däremot ökar skillnaden i medellön markant med åren. Det skiljer mer än 20 procent i lön mellan manliga och kvinnliga tjänstemän över 49 år och skillnaden fortsätter att öka upp i åldrarna.

Diagram 7: Medellönen för arbetare respektive tjänstemän 2007 i Stockholms län jämfört med övriga landet



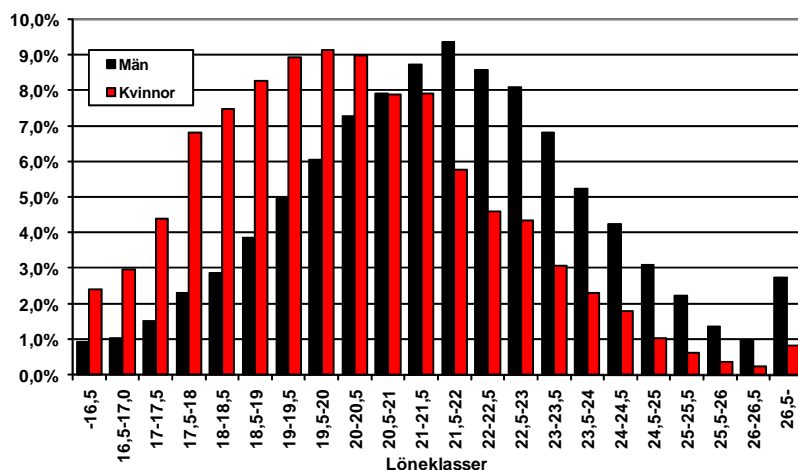
För tjänstemännen framgår tydligt att de som arbetar i Stockholms län har en högre genomsnittlig månadslön än de som arbetar i övriga landet. Skillnaderna ökar med åldern upp till 50 år, därefter minskar den något. För arbetarna är det inte några större skillnader i lön beroende på region. Tendensen är snarare omvänd den hos tjänstemännen. Arbetare under 40 år i Stockholm har något lägre månadslön än de som arbetar i övriga landet.

Diagram 8: Lönespridningen för arbetare 2007



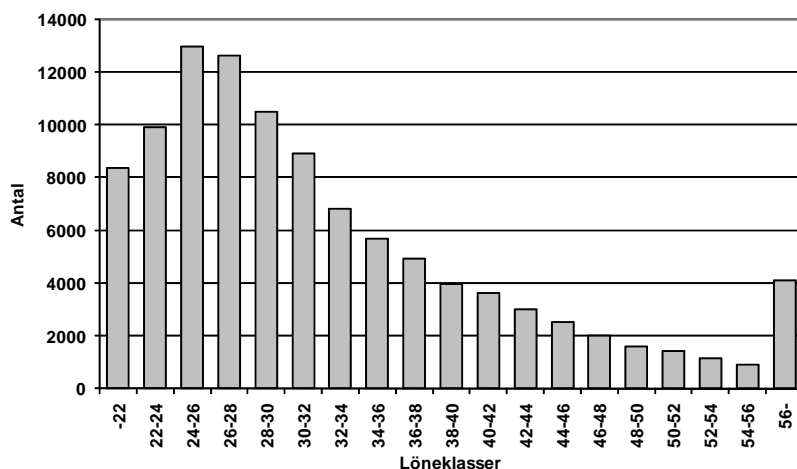
Ett annat sätt att beskriva lönespridningen är att skapa löneklasser och se hur många individer som hamnar i varje klass oavsett ålder, befattning och erfarenhet. För arbetarna är uppdelningen gjord i 500-kronorsintervaller från 16 500 kronor till 26 500 kronor per månad. Under 2007 fanns det största antalet, knappt 22 800 individer, i löneklassen 21 500 – 22 000 kronor per månad. För arbetarna var medellönen 21 395 kronor per månad. Medianlönen var 21 341, det skilde bara 54 kronor mellan medellön och medianlön för arbetarna. Knappt hälften av arbetarna hade en månadslön mellan 20 000 kronor och 23 000 kronor.

Diagram 9: Lönespridningen för arbetare 2007 fördelat på kön



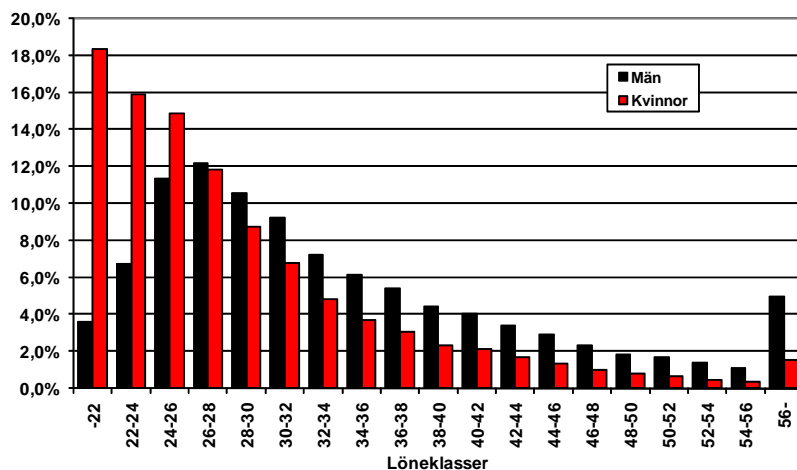
Löneklasserna förskjuts kraftigt vid en jämförelse mellan kvinnor och män. Knappt 17 procent av kvinnorna hade en lön under 18 000 kronor i månaden, motsvarande andel för männen var 6 procent. Nästan 15 procent av männen hade en lön över 24 000 kronor i månaden medan motsvarande andel för kvinnorna var knappt 5 procent.

Diagram 10: Lönespridningen för tjänstemän 2007



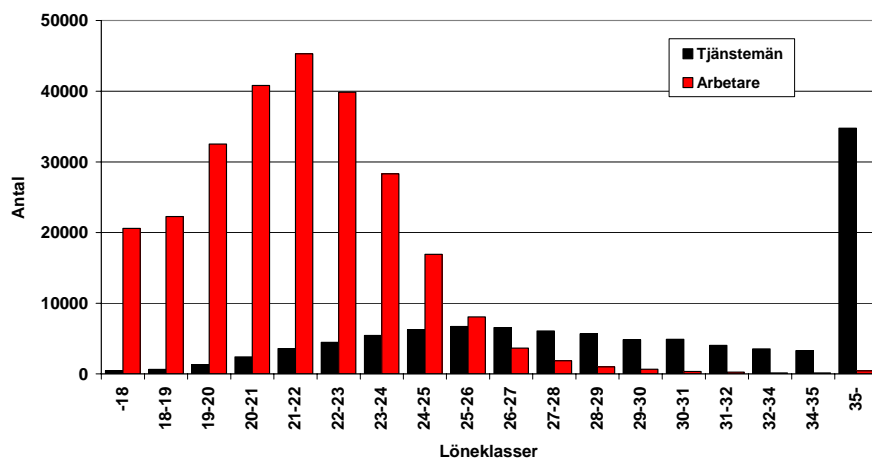
Tjänstemännens löneklasser är uppdelade i 2 000-kronorsintervaller, från 22 000 kronor till 56 000 kronor per månad. Tjänstemännen hade en mer ojämn fördelning av lönerna jämfört med arbetarna. Under 2007 återfanns den största andelen tjänstemän i löneklassen 24 000 – 26 000 kronor per månad. Att medellönen låg avsevärt högre, 32 644 kronor per månad, förklaras med att det finns en grupp som tjänar betydligt mer, drygt 7 500 tjänstemän har en månadslön över 50 000 kronor. Tjänstemännens medianlön låg på 29 500 kronor per månad.

Diagram 11: Lönespridningen för tjänstemän 2007 fördelat på kön



Även för tjänstemännen syns en förskjutning av löneklasserna då män och kvinnor jämförs. Knappt 4 procent av männen tjänar mindre än 22 000 kronor per månad, motsvarande andel för kvinnorna är 18 procent. Även bland de högre lönerna kvarstår skillnaderna, knappt 10 procent av kvinnorna tjänar mer än 40 000 kronor per månad. Detta ska jämföras med 24 procent för männen.

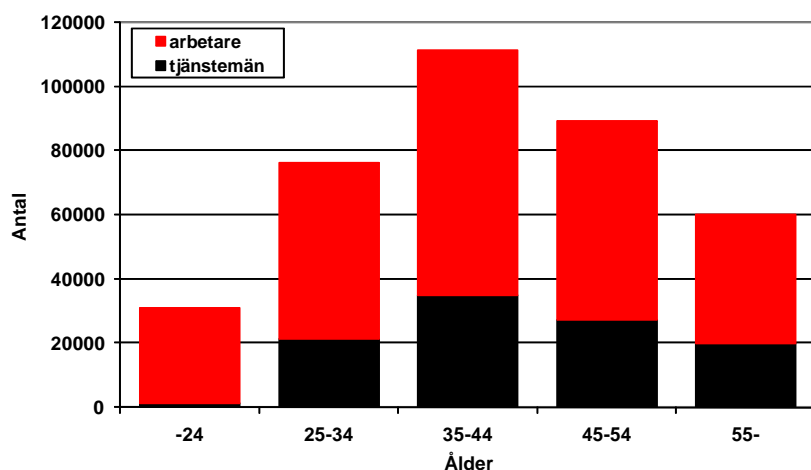
Diagram 12: Lönespridningen för arbetare respektive tjänstemän 2007



Diagrammet ovan beskriver antalet arbetare respektive tjänstemän per löneklass. Löneklassernas uppdelning är gjord i 1 000-kronorsintervaller från 18 000 kronor till 35 000 kronor per månad. De allra flesta arbetarna tjänar mellan 21 000 kronor och 22 000 kronor per månad. Den största gruppen för tjänstemännen tjänar 35 000 kronor eller mer per månad. Av diagram 10 och 11 framgår hur den gruppen är fördelad upp till 56 000 kronor per månad.

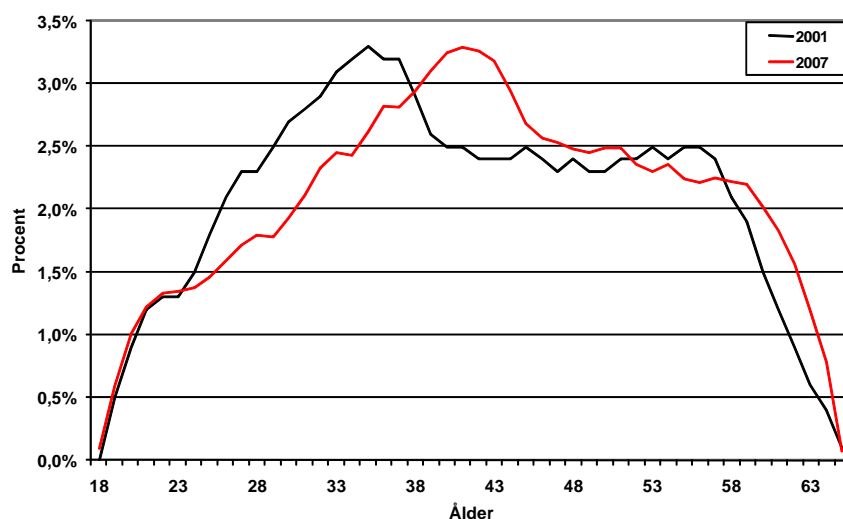
Bakgrundsstatistik

Diagram 13: Åldersfördelningen för arbetare respektive tjänstemän 2007



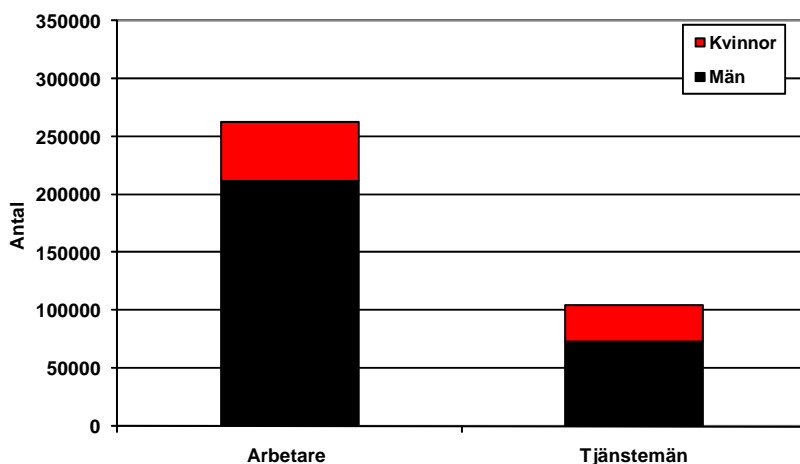
Den största andelen individer finns i åldersgruppen 35–44 år för såväl arbetare som tjänstemän. Av de cirka 368 000 individerna återfinns 112 000, 30 procent, i denna åldersklass. Av dessa är 77 000 arbetare och 35 000 tjänstemän. I åldersgruppen 24 år eller yngre är den relativa andelen tjänstemän betydligt lägre än andelen arbetare. Knappt 1 procent av tjänstemännen är under 24 år jämfört med drygt 11 procent av arbetarna. I den äldsta åldersgruppen däremot, över 55 år, återfinns cirka 19 procent av tjänstemännen och 15 procent av arbetarna.

Diagram 14: Åldersfördelningen 2001 respektive 2007



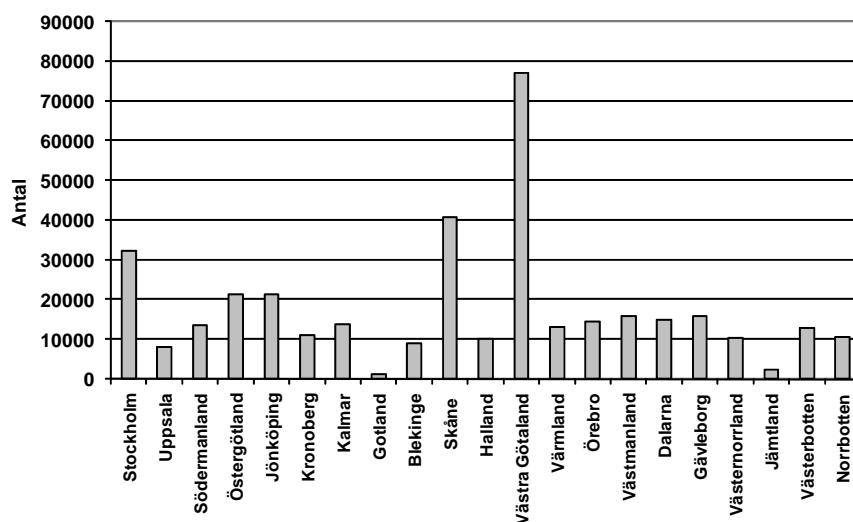
Det har skett en förskjutning i ålderstrukturen. 2001 var det en större andel individer i åldersspannet 23–38 år jämfört med 2007. 2007 var det en högre andel individer i åldersspannet 38–51 år samt över 58 år. Medelåldern för arbetare 2001 var 40,3 år och för tjänstemän 43,1 år. 2007 hade medelåldern ökat till 44,6 år för tjänstemän och 41,6 år för arbetare.

Diagram 15: Könsfördelningen för arbetare respektive tjänstemän 2007



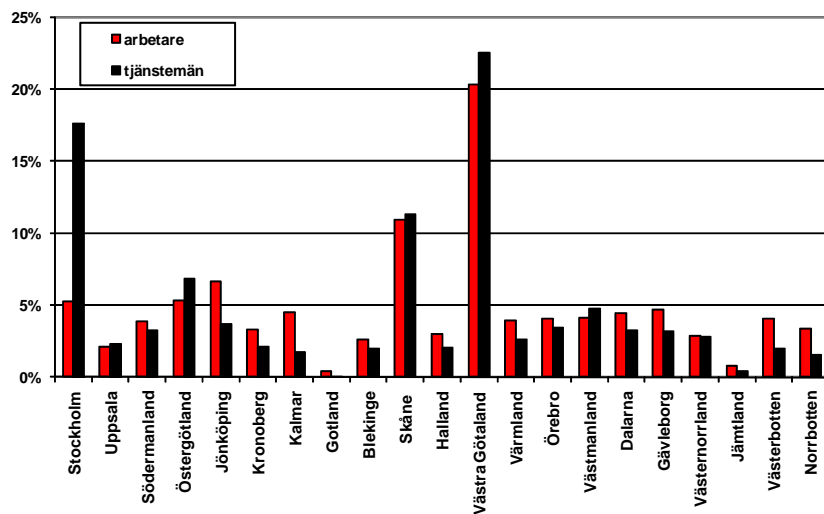
Databasen för 2007 består av drygt 286 000 män och 82 000 kvinnor. Andelen kvinnor för hela industrin ligger således på 22 procent. För arbetarna är 19 procent kvinnor och bland tjänstemännen är motsvarande andel 30 procent. Dessa relationer är i princip oförändrade jämfört med tidigare år.

Diagram 16: Länsfördelningen för industrianställda 2007



Det största antalet industrianställda arbetar i Västra Götalands län, drygt 77 000 individer. Detta är nästan dubbelt så många som i det län med näst flest industrianställda. I Skåne län arbetar cirka 40 000 individer och i Stockholms län 32 000 individer.

Diagram 17: Länsfördelningen för arbetare respektive tjänstemän 2007



I Västra Götalands län arbetar drygt 20 procent av såväl arbetarna som tjänstemännen. Ytterligare cirka 18 procent av tjänstemännen arbetar i Stockholm och drygt 11 procent i Skåne. Detta betyder att drygt hälften, 53 procent, av tjänstemännen återfinns i dessa tre storstadsregioner. Bland arbetarna är 11 procent yrkesverksamma i Skåne, men bara drygt 5 procent i Stockholm. Arbetarna är mer jämnt fördelade över landet jämfört med tjänstemännen.

Bilaga

Medellön, avrundat till närmaste hundratal, medelålder och antal för några avtalsområden 2007

Avtalsområde	Medellön	Medelålder	Antal
Arbetare:			
Allokem	20 400	40,7	21 286
Kemisk industri	22 600	43,1	4 187
Gruv	23 300	43,1	4 561
Byggnadsämnesindustrin	21 900	40,4	5 740
Livsmedelsavtalet	20 200	39,1	23 794
Bageriavtalet	19 400	35,8	4 844
Massa och papper	21 500	44,5	15 087
Stål- och metall	22 100	43,4	22 489
Tvättindustrin	18 700	42,6	1 749
Sågverksindustriavtalet	21 300	43,5	6 100
Teknikavtalet IF Metall	21 600	41,6	132 294
Träindustriavtalet	21 200	42,4	11 665
Tjänstemän:			
Byggnadsämnesförbundet	31 600	45,9	1 094
Gruv	30 800	46,5	826
Industri- och kemigruppen	31 700	45,0	14 318
Livsmedel	29 600	45,7	4 883
Massa och papper	30 800	46,9	4 002
Stål- och metall	32 500	46,6	6 765
Teknikavtalet	33 200	44,2	67 426
Träindustrin	27 400	44,9	2 065