



**FACKEN**  
inom industrin

# Löner inom industrin 2008

Juni 2009

Facken inom industrin (FI) är ett samarbetsorgan mellan de fackförbund inom industrin som omfattas av det så kallade industriavtalet. De sex förbunden är Sveriges Ingenjörer, Industrifacket Metall, Unionen, Svenska Livsmedelsarbetareförbundet, Svenska Pappersindustriarbetareförbundet samt GS (Facket för skogs-, trä- och grafisk bransch).

Denna rapport har utarbetats av Facken inom industrins lönestatistiska referensgrupp. I gruppen ingår Cecilia Fochsen och Anna Sandgren, Sveriges Ingenjörer, Anna Lövgren och Julia Tchibrikova, Unionen, Mimmi Bengtsson, Industrifacket Metall, Mikael Jansson, Svenska Pappersindustriarbetareförbundet, Torbjörn Dalin, GS samt Göran Nilsson och Tobias Brännemo, Facken inom industrins kansli.

De lönestatistiska bearbetningarna och sammanställningen av rapporten är gjorda av Cecilia Fochsen, Sveriges Ingenjörer.

Ytterligare exemplar av rapporten kan beställas på e-postadress: [fi.kansli@fikansli.se](mailto:fi.kansli@fikansli.se). Rapporten finns även att hämta på [www.fackeninomindustrin.se](http://www.fackeninomindustrin.se).

# Innehållsförteckning

<b>INLEDNING</b> .....	5
<b>SAMMANFATTNING</b> .....	6
<b>LÖNER 2008</b> .....	7
LÖNEÖKNINGAR .....	7
LÖNENIVÅER OCH LÖNESPRIDNING .....	10
KVINNOR OCH MÅN .....	13
BAKGRUNDSSTATISTIK.....	18
<b>UTVECKLING ÖVER TIDEN 2000-2008</b> .....	21
LÖNEÖKNINGAR .....	21
LÖNENIVÅER OCH LÖNESPRIDNING .....	24
KVINNOR OCH MÅN .....	25
BAKGRUNDSSTATISTIK.....	27
<b>BILAGOR</b> .....	29
MEDELLÖN, MEDELÅLDER OCH ANTAL INDIVIDER FÖR NÅGRA AVTALSOMRÅDEN 2008 .....	29
STATISTIKENS UPPBYGGNAD .....	30
STATISTISKA BEGREPP OCH BERÄKNINGAR .....	32

## Figurförteckning

TABELL 1: MEDELLÖNEÖKNINGAR FÖR KOLLEKTIVET.....	7
TABELL 2: MEDELLÖNEÖKNINGAR FÖR KOLLEKTIVET, VÄGDA MED AVSEENDE PÅ ÅLDER OCH KATEGORI.....	8
TABELL 3: REALLÖNEÖKNINGAR 2007 RESPEKTIVE 2008.....	8
TABELL 4: LÖNEÖKNINGAR FÖR IDENTISKA INDIVIDER.....	8
DIAGRAM 1: VANLIGASTE LÖNEÖKNINGEN FÖR IDENTISKA INDIVIDER 2008.....	9
DIAGRAM 2: IDENTISKA INDIVIDERS LÖNEÖKNING 2008.....	10
TABELL 5: MEDELLÖN, MEDIANLÖN, MEDELÅLDER OCH ANTAL INDIVIDER 2008.....	10
DIAGRAM 3: LÖNESPRIDNINGEN FÖR ARBETARE RESPEKTIVE TJÄNSTEMÄN 2008.....	11
DIAGRAM 4: MEDELLÖNEN FÖR ARBETARE RESPEKTIVE TJÄNSTEMÄN 2008 I STOCKHOLMS LÄN JÄMFÖRT MED ÖVRIGA LANDET.....	11
DIAGRAM 5: LÖNESPRIDNINGEN FÖR ARBETARE 2008.....	12
DIAGRAM 6: LÖNESPRIDNINGEN FÖR TJÄNSTEMÄN 2008.....	12
DIAGRAM 7: LÖNESPRIDNINGEN FÖR ARBETARE RESPEKTIVE TJÄNSTEMÄN 2008.....	13
TABELL 6: MEDELLÖNEÖKNINGAR FÖR KOLLEKTIVET FÖRDELAT PÅ KÖN.....	13
TABELL 7: MEDELLÖNEÖKNINGAR FÖR KOLLEKTIVET, VÄGDA MED AVSEENDE PÅ ÅLDER OCH KATEGORI, FÖRDELAT PÅ KÖN.....	14
TABELL 8: LÖNEÖKNINGAR FÖR IDENTISKA INDIVIDER FÖRDELAT PÅ KÖN.....	14
DIAGRAM 8: IDENTISKA INDIVIDERS LÖNEÖKNING 2008 FÖRDELAT PÅ KÖN.....	15
TABELL 9: MEDELLÖN, MEDIANLÖN, MEDELÅLDER OCH ANTAL INDIVIDER 2008 FÖRDELAT PÅ KÖN.....	15
DIAGRAM 9: MEDELLÖNEN FÖR ARBETARE RESPEKTIVE TJÄNSTEMÄN 2008 FÖRDELAT PÅ KÖN.....	16
DIAGRAM 10: KVINNORNAS LÖN UTTRYCKT I PROCENT AV MÄNNENS LÖNER 2008 PER ÅLDER.....	16
DIAGRAM 11: LÖNESPRIDNINGEN FÖR ARBETARE 2008 FÖRDELAT PÅ KÖN.....	17
DIAGRAM 12: LÖNESPRIDNINGEN FÖR TJÄNSTEMÄN 2008 FÖRDELAT PÅ KÖN.....	17
DIAGRAM 13: ÅLDERSFÖRDELNINGEN FÖR INDUSTRIANSTÄLLDA RESPEKTIVE HELA ARBETSMARKNADEN 2008.....	18
DIAGRAM 14: ÅLDERSFÖRDELNINGEN FÖR ARBETARE RESPEKTIVE TJÄNSTEMÄN 2008.....	19
DIAGRAM 15: LÄNSFÖRDELNINGEN FÖR INDUSTRIANSTÄLLDA RESPEKTIVE HELA ARBETSMARKNADEN 2008.....	19
DIAGRAM 16: LÄNSFÖRDELNINGEN FÖR ARBETARE RESPEKTIVE TJÄNSTEMÄN 2008.....	20
DIAGRAM 17: LÖNEÖKNINGAR FÖR INDUSTRIEN TOTALT 2000-2008.....	22
DIAGRAM 18: NOMINELLA OCH REALA LÖNEÖKNINGAR FÖR INDUSTRIEN TOTALT 2000-2008.....	22
DIAGRAM 19: REALLÖNEUTVECKLING 2000-2008 FÖR INDUSTRIEN TOTALT, ARBETARE RESPEKTIVE TJÄNSTEMÄN. BASÅR 2000.....	23
DIAGRAM 20: LÖNEÖKNINGAR FÖR IDENTISKA INDIVIDER 2000-2008, ARBETARE RESPEKTIVE TJÄNSTEMÄN.....	23
TABELL 10: MEDELLÖN, MEDIANLÖN, MEDELÅLDER OCH ANTAL INDIVIDER 1999 RESPEKTIVE 2008.....	24
DIAGRAM 21: LÖNESPRIDNINGENS UTVECKLING 1999-2008.....	24
DIAGRAM 22: LÖNEÖKNINGAR FÖR IDENTISKA INDIVIDER 2000-2008 FÖRDELAT PÅ KÖN, ARBETARE RESPEKTIVE TJÄNSTEMÄN.....	25
TABELL 11: MEDELLÖN, MEDIANLÖN, MEDELÅLDER OCH ANTAL INDIVIDER 1999 OCH 2008 FÖRDELAT PÅ KÖN.....	25
DIAGRAM 23: KVINNORNAS LÖN UTTRYCKT I PROCENT AV MÄNNENS LÖNER 1999-2008.....	26
DIAGRAM 24: ÅLDERSFÖRDELNINGEN 1999 RESPEKTIVE 2008 FÖR INDUSTRIANSTÄLLDA.....	27
DIAGRAM 25: ÅLDERSFÖRDELNINGEN 1999 RESPEKTIVE 2008 FÖR ARBETARE.....	27
DIAGRAM 26: ÅLDERSFÖRDELNINGEN 1999 RESPEKTIVE 2008 FÖR TJÄNSTEMÄN.....	28

## Inledning

I 2007 års avtalsrörelse siktade Facken inom industrin på avtal som skulle ge runt fyra procent i löneökning per år. När nu utfallet för de två första åren i 2007 års treåriga uppgörelse är klart finner man att ökningen också blev fyra procent per år. Trots en högre inflation fortsätter reallönerna att öka. Sammanlagt har reallönerna stigit med 2,4 procent under åren 2007 och 2008. Detta och mycket mer kan du läsa om i årets upplaga av "Löner inom industrin".

Årets rapport, den åttonde i ordningen, har genomgått en rejäl omarbetning och fått ett ännu mer omfattande innehåll. Bland annat har ett nytt avsnitt införts som beskriver utvecklingen under de tio åren 1999-2008.

Rapporten ger fakta om löner och löneutveckling inom svensk industri. De databaser som rapporten baseras på är unika. Uppgifterna bygger på förbundens egen lönestatistik och på parternas gemensamma lönestatistik där sådan finns att tillgå. Flera förbund har medlemmar också utanför industrin. De ingår inte i materialet. Syftet är att beskriva löner och löneutveckling för industrins anställda. Målgruppen är i första hand de förtroendevalda i förbunden.

Rapporten ger en bild av lönerna för alla anställda inom industrin. Särskilda bearbetningar har också gjorts där materialet delats upp på kvinnor och män, arbetare och tjänstemän och på olika åldersgrupper. I en del tabeller redovisas löneökningarna uppdelade på avtalsperioden 2004-2006 respektive 2007-2008, de två första åren i avtalsuppgörelsen för 2007-2009.

Rapporten har framtagits på uppdrag av FI Rådet<sup>1</sup> och är en del av samarbetet i Facken inom industrins lönestatistiska referensgrupp.

*Facken inom industrins Lönestatistiska referensgrupp  
Juni 2009*

---

<sup>1</sup> FI Rådet består av ordförandena, avtalssekreterare/förhandlingschefer och ytterligare några personer ur förbundsledningarna i de förbund som är med i Facken inom industrin.

## Sammanfattning

### Löneutveckling

- Den genomsnittliga löneutvecklingen för åren 2007 och 2008 var för en industrianställd 4,0 procent. För arbetarna var den 3,8 procent och för tjänstemännen 4,2 procent. Detta är högre än genomsnittet under den förra avtalsperioden (2004-2006). Löneökningarna 2008 ligger överlag något högre än löneökningarna 2007 och drar upp snittet för perioden 2007-2008.
- För identiska individer blev ökningen för en industrianställd i genomsnitt 4,7 procent för åren 2007 och 2008, för arbetarna blev den 4,5 procent och för tjänstemännen 5,1 procent. Detta är ca 1 procentenhet högre än genomsnittet för samtliga grupper för perioden 2004-2006.

### Reallöneutveckling

- Reallöneutvecklingen 2008 blev trots höga medellöneökningar relativt låg på grund av den höga inflationen. För industrianställda ökade lönerna reallt med 0,8 procent, för arbetare med 0,6 procent och för tjänstemän med 1,1 procent. 2007 var nivåhöjningarna lägre men resulterade ändå i högre reallöneökningar pga. en lägre inflation. Reallöneökningen för en industrianställd blev 2007 1,5 procent, för arbetarna 1,4 procent och för tjänstemännen 1,7 procent.
- Reallöneökningen var för hela perioden 2000-2008 14,1 procent. För arbetarna blev den reala ökningen 12,2 procent och för tjänstemännen 16,8 procent under perioden.

### Lönenivå

- 2008 var medellönen för en industrianställd 25 705 kronor per månad, medianlönen var 23 200 kronor i månaden. Arbetarnas medellön var 22 266 kronor per månad, här var medianlönen nästan densamma 22 142 kronor per månad. Tjänstemännen hade en genomsnittlig månadslön på 34 122 kronor per månad och deras medianlön var 30 972 kronor per månad.

### Kvinnor och män

- 2008 hade kvinnorna en högre procentuell medellöneökning för såväl arbetare som tjänstemän, men en lägre medellöneökning mätt i kronor.
- Även den procentuella ökningen för identiska individer var något högre för kvinnorna än för männen 2008.
- Kvinnornas löner uttryckt i procent av männens löner var 2008 för arbetarna 93 procent och för tjänstemännen 84 procent om hänsyn tas till olika åldersfördelning mellan män och kvinnor.

## Löner 2008

*I detta avsnitt behandlas olika löneökningsmått, lönenivåer och lönespridning, en belysning av kvinnors och mäns löner 2008 samt bakgrundsstatistik per ålder och län jämfört med SCB:s arbetsmarknadsstatistik.*

### Löneökningar

*Den genomsnittliga löneutvecklingen för åren 2007 och 2008 var för en industrianställd 4,0 procent. Detta är högre än genomsnittet under den förra avtalsperioden 2004-2006. Reallöneutvecklingen 2008 blev trots höga medellöneökningar relativt låg på grund av den höga inflationen. För industrianställda ökade lönerna reallt med 0,8 procent 2008 och 1,5 procent 2007. För identiska individer blev ökningen för en industrianställd i genomsnitt 4,7 procent för åren 2007 och 2008. Detta är ca 1 procentenhet högre än genomsnittet för perioden 2004-2006.*

Löneökningar kan mätas på olika sätt. Dels för kollektivet, exempelvis alla arbetare eller alla tjänstemän, och dels för individer. I detta avsnitt behandlas båda varianterna. Medellöneökningen för kollektivet redovisas såväl okorrigerad som vägd med avseende på ålder för att ta hänsyn till strukturella skillnader i åldersfördelningen mellan åren. Den vägda medellöneökningen kallas även nivåhöjning och används bland annat tillsammans med inflationen i reallönejämförelser. Slutligen redovisas löneökningen för identiska individer, dvs. individer som är med i lönestatistikdatabasen både 2007 och 2008.

I tabellerna som följer anges löneökningar för olika tidsperioder. Löneökningen 2008 avser löneökningen från när statistiken insamlades 2007 till motsvarande tidpunkt 2008, oftast septemberlönerna. För perioden 2004-2006 innebär värdet ett genomsnitt av ökningarna för de tre åren 2004, 2005 samt 2006. På motsvarande sätt innebär löneökningar 2007-2008 den genomsnittliga ökningen för åren 2007 och 2008.

Tabell 1: Medellöneökningar för kollektivet

	2004-2006	2007-2008	2008
Industrin totalt	2,7	4,1	4,5
Arbetare	3,1	3,8	4,1
Tjänstemän	3,4	4,4	4,5

Medellöneökningen 2008 var 4,5 procent för industrin totalt. För arbetarna var den 4,1 procent och för tjänstemännen samma som för industrin totalt, 4,5 procent. Under förra avtalsperioden 2004-2006 hade såväl arbetarna som tjänstemännen lägre löneökningar än medelvärdet hittills under denna avtalsperiod. 2007-2008 har arbetarna i snitt 3,8 procent vilket var 0,7 procentenhet högre än perioden innan. Tjänstemännen har hittills under denna avtalsperiod 1 procentenhet högre löneökning i snitt per år jämfört med föregående avtalsperiod.

Anledningen till att medellöneökningen per år under perioden 2004-2006 kan vara lägre för industrin totalt än för såväl arbetare som tjänstemän beror på att andelen arbetare relativt tjänstemän har förändrats. För att inte denna strukturella förändring ska påverka löneökningen vägs medellöneökningen för industrin totalt med avseende på kategori.

Löneökningarna i tabell 2 är även vägda med avseende på ålder. Genom att göra detta tas hänsyn till strukturella åldersförändringar mellan åren. Efter dessa två vägningar ligger nu medellöneökningen för industrin under perioden 2004-2006 mellan arbetarnas och tjänstemännens löneökning.

Tabell 2: Medellöneökningar för kollektivet, vägda med avseende på ålder och kategori

	2004-2006	2007-2008	2008
Industrin totalt	3,1	4,0	4,2
Arbetare	3,1	3,8	4,0
Tjänstemän	3,2	4,2	4,5

De ovägda och vägda ökningstalen skiljer sig inte så mycket 2008. Tjänstemännens vägda medellöneökning är densamma som den ovägda och för arbetarna är den vägda medellöneökningen 0,1 procentenheter lägre.

Tabell 3: Reallöneökningar 2007 respektive 2008

	Nivåhöjning	Inflation	Reallöneökning
<b>2007</b>			
Industrin totalt	3,7	2,2	1,5
Arbetare	3,6	2,2	1,4
Tjänstemän	3,9	2,2	1,7
<b>2008</b>			
Industrin totalt	4,2	3,4	0,8
Arbetare	4,0	3,4	0,6
Tjänstemän	4,5	3,4	1,1

För att beräkna den reala löneökningen, dvs. hur köpkraften förändras, tas även hänsyn till inflationen. Trots att medellöneökningar var större 2008 än 2007 blev den reala löneökningen lägre 2008 på grund av en högre inflation.

Tabell 4: Löneökningar för identiska individer

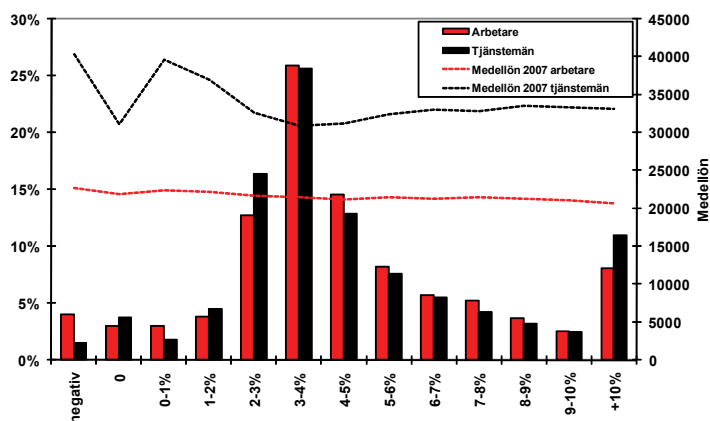
	2004-2006	2007-2008	2008
Industrin totalt	3,8	4,7	4,8
Arbetare	3,8	4,5	4,7
Tjänstemän	4,1	5,1	5,0

Ett annat sätt att mäta löneökningar är att mäta ökningen för de individer som finns med i lönestatistikdatabasen både 2007 och 2008. De ska vara med i samma fackförbund de båda åren men det finns inget krav på att de ska vara kvar på samma arbetsplats. Det finns i beräkningarna med individer som bytt jobb under året och därför fått en hög löneökning. Ungefär 80 procent av arbetarna och 72 procent av tjänstemännen som finns med i databasen 2008 fanns även med 2007. 2008 var den genomsnittliga



individuella löneökningen för samtliga industrianställda 4,8 procent. För arbetarna var den 4,7 procent och för tjänstemännen 5,0 procent. Även för detta löneökningssnitt ligger den genomsnittliga ökningen per år för perioden 2004-2006 lägre än medelvärdet för nuvarande period. 2004-2006 var löneökningen för arbetare i snitt 3,8 procent, vilket är 0,7 procentenheter lägre. För tjänstemän var löneökningen 2004-2006 4,1 procent i genomsnitt vilket var 1,0 procentenhet lägre än snittet för 2007-2008.

Diagram 1: Vanligaste löneökningen för identiska individer 2008



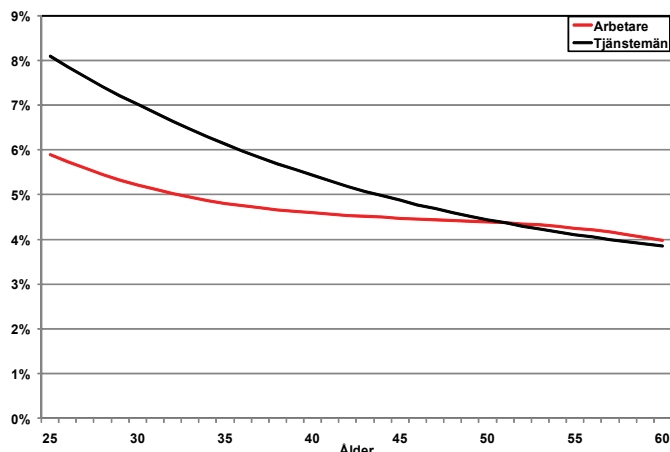
Staplarna visar löneökningarna för identiska individer sorterade efter storlek på löneökningen. Medellönerna 2007 per löneökningsslag är inlagda som streckade linjer. Den vanligaste förekommande löneökningen för såväl arbetare som tjänstemän var 3–4 procent, drygt en fjärdedel hade denna löneökning under 2008. Bland arbetarna är den näst vanligaste löneökningen 4-5 procent och för tjänstemännen 2-3 procent.

Det är en relativt stor andel individer som har samma lön 2008 som 2007, dvs. löneökningen är noll. En förklaring kan vara att de lokala förhandlingarna inte hade hunnits avslutas i september då lönerna för 2008 samlades in.

Det finns även individer som haft en negativ löneutveckling. Det kan bero på att dessa individer har en rörlig lönedel och fått en lägre bonus 2008 än 2007. För arbetarna kan det även bero på ändring av skiftform. Noterbart är att tjänstemännen som fått en lönesänkning har en betydligt högre medellön än tjänstemännen totalt vilket tyder på att detta är individer med hög befattning och en bonusdel i lönen. Även de tjänstemän som hade en låg löneökning, mellan 0 och 1 procent, hade en betydligt högre medellön än tjänstemännen totalt.

En relativt stor andel arbetare och tjänstemän, 8 respektive 11 procent, hade en löneökning på mer än 10 procent. En trolig anledning är att dessa individer har bytt jobb eller befattning, men det går inte att utläsa från detta material.

Diagram 2: Identiska individers löneökning 2008



Det är stora skillnader på hur löneökningarna för identiska individer förändras med åldern för arbetare och tjänstemän. Kurvan för arbetarnas löneökning är betydligt flackare. De yngre arbetarna har drygt 2 procentenheter lägre löneökningstal än tjänstemännen i samma ålder. Skillnaderna i löneökningstakt mellan tjänstemännen och arbetarna avtar med ålder, och efter 50 års ålder har arbetarna en något högre procentuell löneökning än tjänstemännen.

### Lönenivåer och lönespridning

*I detta avsnitt redovisas lönenivåer och lönespridningar för arbetare och tjänstemän fördelat på bland annat ålder, län och löneklasser. Medianlönen för en industrianställd var 23 200 kronor i månaden 2008. Tjänstemännen har en större lönespridning än arbetarna.*

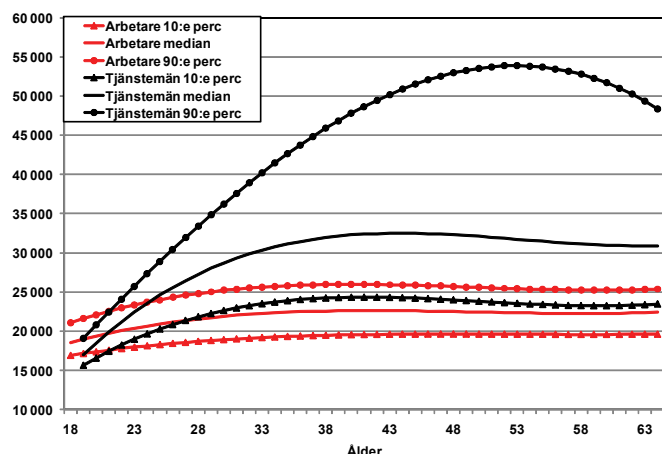
Tabell 5: Medellön, medianlön, medelålder och antal individer 2008

	Medellön	Medianlön	Medelålder	Antal individer
Industrin totalt	25 705	23 200	42,7	362 572
Arbetare	22 266	22 142	42,0	257 412
Tjänstemän	34 122	30 972	44,5	105 160

2008 var den genomsnittliga månadslönen för en anställd inom industrin 25 705 kronor. För arbetarna var medellönen 22 266 kronor och för tjänstemännen 34 122 kronor per månad, dvs. tjänstemännens medellön var drygt 50 procent högre än arbetarnas medellön. Medellönen och medianlönen ligger nära varandra för arbetarna vilket tyder på en jämn lönespridning. För tjänstemännen däremot var medianlönen 3 150 kronor lägre än medellönen. Anledningen till detta är att det är större spridning på lönerna. Detta åskådliggörs i diagram 3.

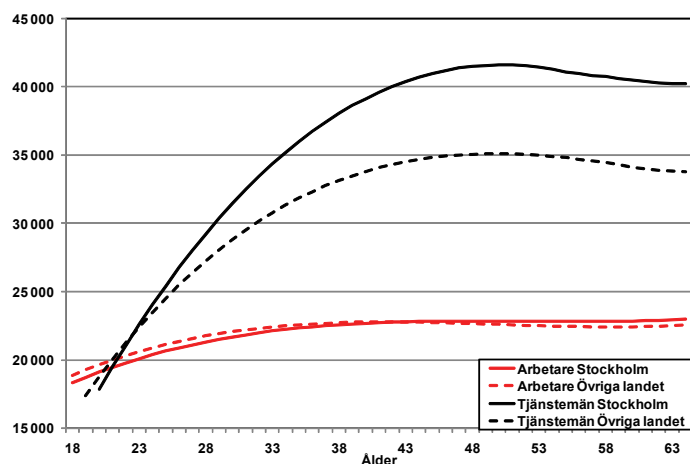
Genomsnittsåldern för en industrianställd var knappt 43 år. Tjänstemännens genomsnittsålder var 44,5 år, vilket är 2,5 år högre än för arbetarna. I bilaga 1 finns motsvarande tabell fördelat per avtalsområde.

Diagram 3: Lönespridningen för arbetare respektive tjänstemän 2008



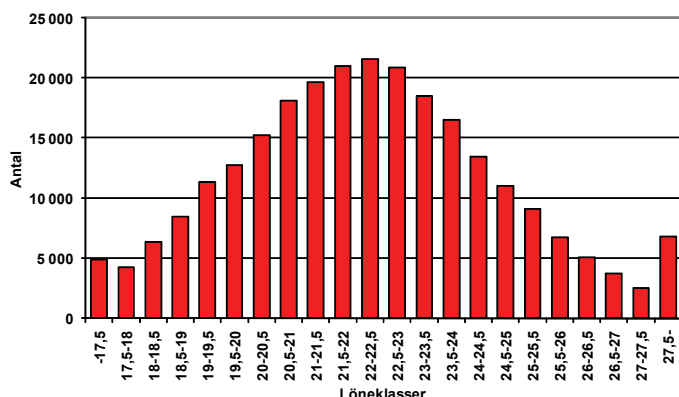
Lönespridningen är betydligt större bland tjänstemän än bland arbetare. Från förbundens statistik vet man att det är en stor variation i löner beroende på utbildning, yrke och befattning bland tjänstemännen.

Diagram 4: Medellönen för arbetare respektive tjänstemän 2008 i Stockholms län jämfört med övriga landet



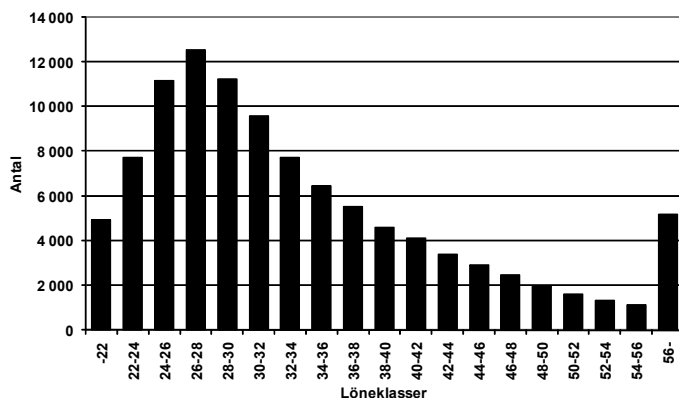
För tjänstemännen framgår tydligt att de som arbetar i Stockholms län har en högre genomsnittlig månadslön än de som arbetar i övriga landet. Skillnaderna ökar med åldern upp till 50 år där den är ca 7 500 kronor, därefter minskar den något igen. För arbetarna är det inte några större skillnader i lön beroende på region.

Diagram 5: Lönespridningen för arbetare 2008



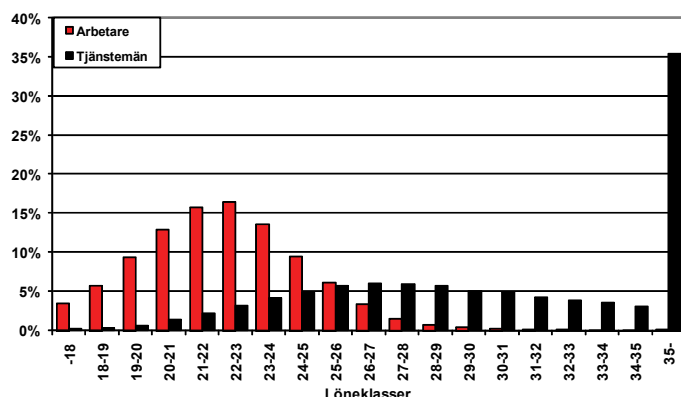
Ett annat sätt att visa lönespridningen är att skapa löneklasser och se hur många individer som hamnar i varje löneklass oavsett ålder, befattning och erfarenhet. Arbetarna har en jämn fördelning av lönerna. Under 2008 fanns det största antalet, knappt 21 500 individer, i löneklassen 22 000 – 22 500 kronor per månad. Inom denna löneklass återfinns också arbetarnas medellön, 22 266 kronor per månad. Drygt två tredjedelar av arbetarna hade en månadslön mellan 20 000 kronor och 25 000 kronor.

Diagram 6: Lönespridningen för tjänstemän 2008



Tjänstemännen har en mer ojämn fördelning av lönerna. Under 2008 återfanns det största antalet tjänstemän i löneklassen 26 000 – 28 000 kronor per månad. Att medellönen låg avsevärt högre, 34 122 kronor per månad, förklaras med att det finns en grupp som tjänar betydligt mer. 5 procent av tjänstemän har en månadslön över 56 000 kronor. Tjänstemännens medianlön låg på knappt 31 000 kronor per månad.

Diagram 7: Lönespridningen för arbetare respektive tjänstemän 2008



Diagrammet ovan visar andelen arbetare respektive tjänstemän per löneklass. Den största andelen arbetare tjänar 22 000-23 000 kronor per månad. Mer än en tredjedel av tjänstemännen återfinns i den öppna löneklassen 35 000 kronor eller mer i månaden. Av diagram 6 framgår hur den gruppen är fördelad upp till 56 000 kronor per månad men det är även där en stor andel som återfinns i den sista öppna klassen. Den största andelen tjänstemän i en fast löneklass tjänar 26 000-27 000 kronor per månad.

### Kvinnor och män

*För de två första åren i denna pågående avtalsperiod har den genomsnittliga medellöneökningen varit en knapp procentenhet högre än genomsnittet under den förra avtalsperioden 2004-2006. Den genomsnittliga löneutvecklingen för åren 2007 och 2008 var för en industrianställd kvinna 4,3 procent och för en industrianställd man 3,9 procent. För identiska individer blev ökningen för såväl en industrianställd man som kvinna i genomsnitt 4,7 procent för åren 2007 och 2008. Detta är ca 1 procentenhet högre än genomsnittet för perioden 2004-2006. Kvinnorna tjänar mindre än männen.*

Skillnaden mellan kvinnors och mäns löner har uppmärksammats allt mer på senare år, både i rapporter och vid löneförhandlingar. Lönestatistikdatabasen för 2008 består av 281 463 män och 81 109 kvinnor. Andelen kvinnor för hela industrin ligger således på 22 procent. Bland arbetarna är 19 procent kvinnor och bland tjänstemännen är motsvarande andel 30 procent. Dessa relationer är i princip oförändrade jämfört med tidigare år. Andelen kvinnor skiljer sig dock mycket mellan avtalen.

Tabell 6: Medellöneökningar för kollektivet fördelat på kön

	2004-2006	2007-2008	2008
<b>Industrin totalt</b>			
Kvinnor	3,2	4,4	5,0
Män	2,6	4,0	4,4
<b>Arbetare</b>			
Kvinnor	3,3	3,8	4,3
Män	3,1	3,8	4,0
<b>Tjänstemän</b>			
Kvinnor	4,0	4,9	5,1
Män	3,3	4,2	4,4

Medellöneökningen har för alla grupper varit högre 2008 än 2007, och framförallt högre än under avtalsperioden 2004-2006. Kvinnorna har för såväl arbetare som tjänstemän haft en högre procentuell medellöneökning. 2008 var kvinnornas löneökning 4,3 procent för arbetarna jämfört med männens 4,0 procent. För tjänstemännen är motsvarande ökning 5,1 procent jämfört med männens 4,4 procent. Lönenivåerna ligger dock fortfarande lägre för kvinnorna vilket resulterar i att en högre procentuell ökning ändå ger en lägre löneökning räknat i kronor för kvinnorna, både för arbetare och tjänstemän. De kvinnliga arbetarna fick 870 kronor i genomsnitt, vilket är något lägre än männens 877 kronor i snitt. Hos tjänstemännen fick kvinnorna i genomsnitt 1448 kronor i löneökning medan männen i snitt fick 1501 kronor.

Tabell 7: Medellöneökningar för kollektivet, vägda med avseende på ålder och kategori, fördelat på kön

	2004-2006	2007-2008	2008
<b>Industrin totalt</b>			
Kvinnor	3,5	4,3	4,6
Män	3,0	3,9	4,1
<b>Arbetare</b>			
Kvinnor	3,3	3,8	4,3
Män	3,1	3,8	4,0
<b>Tjänstemän</b>			
Kvinnor	3,8	4,8	4,9
Män	3,0	4,1	4,4

Även när hänsyn tas till strukturella ålderskillnader var medellöneökningen högre för kvinnor än män. Om medellöneökningen korrigeras med avseende på ålder är ökningen densamma för alla grupper utom för de kvinnliga tjänstemännen där den minskar med 0,2 procentenheter till 4,9 procent.

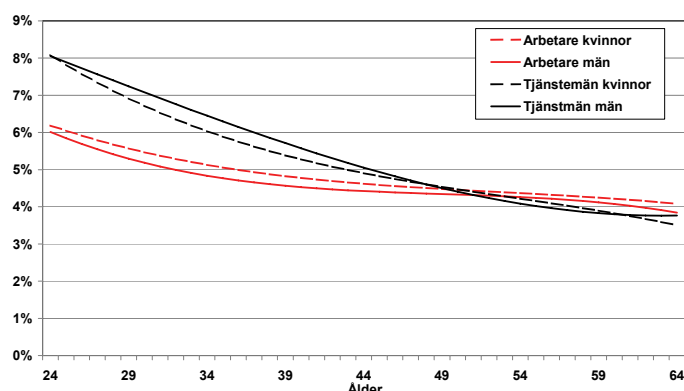
Tabell 8: Löneökningar för identiska individer fördelat på kön

	2004-2006	2007-2008	2008
<b>Industrin totalt</b>			
Kvinnor	3,8	4,7	4,9
Män	3,7	4,7	4,8
<b>Arbetare</b>			
Kvinnor	3,6	4,5	4,8
Män	3,5	4,5	4,7
<b>Tjänstemän</b>			
Kvinnor	4,1	5,1	5,0
Män	4,0	5,0	5,0

Både manliga och kvinnliga tjänstemän hade 5,0 procent i individuell löneökning 2008, dvs. ökningen för identiska individer mellan 2007 och 2008. Kvinnliga arbetare hade en något högre individuell löneökning än sina manliga kollegor. Löneökningarna för identiska individer var drygt en halv procentenhet högre än de vägda

medellöneökningarna för samtliga grupper utom de kvinnliga tjänstemännen. Här var skillnaden bara 0,1 procentenhet.

Diagram 8: Identiska individers löneökning 2008 fördelat på kön



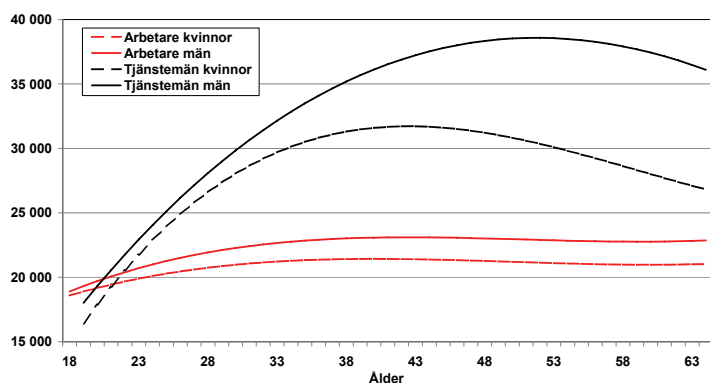
De kvinnliga tjänstemännen under 45 år hade en lägre genomsnittlig individuell löneökning än männen. Trots detta hade kvinnorna och männen samma genomsnittliga individuella löneökning totalt. Detta beror på att den relativa andelen kvinnor är större i de yngre åldrarna där de individuella löneökningarna är högst. För arbetarna hade kvinnorna en något högre individuell löneökning för alla åldrar.

Tabell 9: Medellön, medianlön, medelålder och antal individer 2008 fördelat på kön

	Medellön	Medianlön	Medelålder	Antal individer
<b>Industrin</b>				
Kvinnor	24 480	22 179	42,7	81 109
Män	26 058	23 408	42,7	281 463
<b>Arbetare</b>				
Kvinnor	21 028	20 788	42,1	49 745
Män	22 563	22 466	42,0	207 667
<b>Tjänstemän</b>				
Kvinnor	29 955	27 400	43,7	31 364
Män	35 893	32 600	44,9	73 796

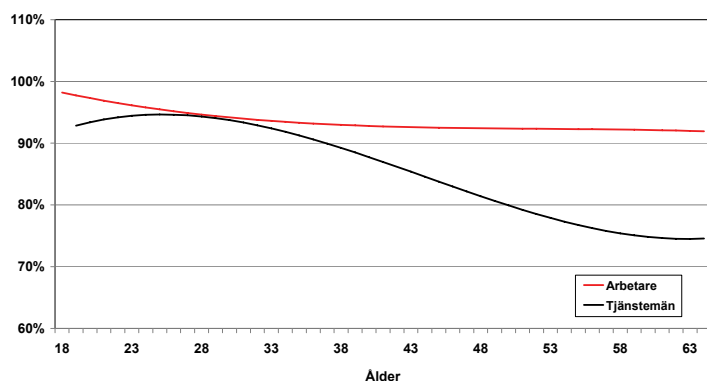
2008 var medellönen för en kvinnlig industrianställd 24 480 kronor per månad. En manlig industrianställd tjänade i genomsnitt drygt 1 500 kronor mer i månaden. Den genomsnittliga medellönen för en kvinnlig arbetare var drygt 21 000 kronor, också bland arbetarna tjänade männen i genomsnitt ca 1 500 kronor mer i månaden. För tjänstemännen var det större skillnad mellan män och kvinnor. Kvinnorna tjänade knappt 30 000 kronor i månaden medan männen tjänade nästan 6 000 kr mer. Genomsnittsåldern för kvinnliga och manliga arbetare var nästan densamma 42,1 respektive 42,0 år. För tjänstemännen var medelåldern högre, medelåldern för kvinnorna var 43,7 år och för männen ytterligare drygt ett år.

Diagram 9: Medellönen för arbetare respektive tjänstemän 2008 fördelat på kön



Diagrammet ovan visar lönekurvorna för arbetare respektive tjänstemän fördelat på kön. Det är ingen bild av hur löneutvecklingen ser ut, utan hur lönerna var fördelade 2008. Löneskillnaderna mellan kvinnor och män är betydligt mindre för arbetarna än för tjänstemännen. För arbetare är löneskillnaden mellan könen relativt konstant per ålder. För tjänstemän däremot tilltar löneskillnaderna med ökad ålder. Lönerna för de äldre kvinnliga tjänstemännen är lägre än för de medelålders, detta tyder på att fler kvinnor har fått högre befattningar och mer kvalificerade arbetsuppgifter de senaste åren.

Diagram 10: Kvinnornas lön uttryckt i procent av männens löner 2008 per ålder



Ett annat sätt att se på löneskillnaden mellan kvinnor och män är att visa kvinnornas lön uttryckt som procent av männens lön. Om män och kvinnor hade haft samma genomsnittslön hade linjerna legat på 100 procent. Kvinnorna har dock lägre löner för alla åldrar. För arbetare är skillnaden ca 2 procent redan bland de yngsta och blir sedan lite större högre upp i åldrarna. Från 35 års ålder ligger löneskillnaden ganska konstant på 7 procent.

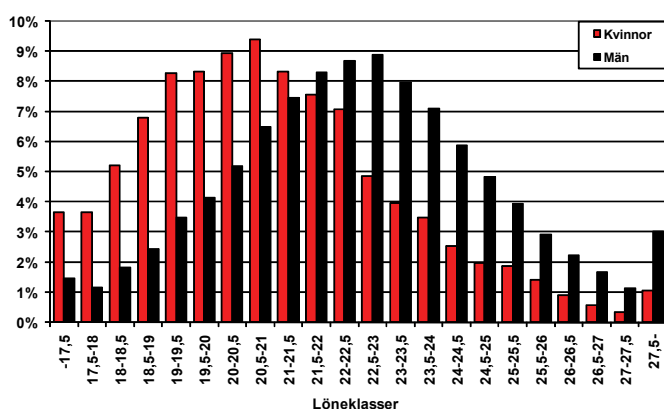
För tjänstemännen däremot ökar skillnaden i medellön markant med ökad ålder. Det skiljer mer än 20 procent i lön mellan manliga och kvinnliga tjänstemän över 50 år och skillnaden fortsätter även att öka ännu högre upp i åldrarna. Det ser ut som att löneskillnaderna är större för de yngsta än de som är runt 27 år då skillnaden är som minst. Det är relativt få tjänstemän i dessa åldrar eftersom en stor andel studerar till ca 25 års ålder. Om de kvinnliga tjänstemän som studerar blir färdiga något tidigare än



männen så ökar medellönen för kvinnorna mer, och kvinnornas medellön närmar sig männens.

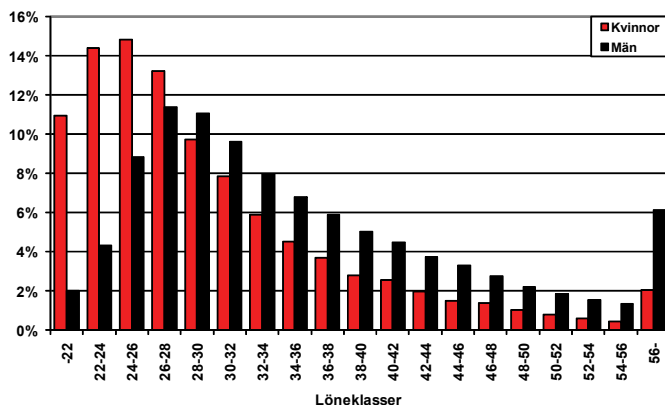
En del av skillnaderna i lön beror på olika struktur i ålder, befattning och yrke mellan män och kvinnor. Om hänsyn tas till åldersstrukturen blir en genomsnittlig siffra på kvinnors lön uttryckt i procent av männens lön för arbetarna 93,2 procent och för tjänstemännen 83,9 procent. I detta material finns ingen befattningsvariabel men från förbundens statistik vet man att en stor del av skillnaden mellan mäns och kvinnors löner beror på olika befattnings- och yrkesstruktur. Det finns dock fortfarande en del av löneskillnaden kvar som inte förklaras av ålder, befattning eller yrke.

Diagram 11: Lönespridningen för arbetare 2008 fördelat på kön



Löneklasserna förskjuts kraftigt vid en jämförelse mellan kvinnor och män. Den vanligaste löneklassen för kvinnliga arbetare var 20 500-21 000 kronor per månad medan den vanligaste löneklassen för manliga arbetare var 22 500-23 000 kronor per månad. Ca 36 procent av kvinnorna hade en lön under 20 000 kronor i månaden, motsvarande andel för männen var ca 14 procent. Nästan 15 procent av männen hade en lön över 25 000 kronor i månaden medan motsvarande andel för kvinnorna var ca 6 procent.

Diagram 12: Lönespridningen för tjänstemän 2008 fördelat på kön



Även för tjänstemännen syns en förskjutning av löneklasserna då män och kvinnor jämförs. Den vanligaste löneklassen för kvinnorna var 24 000-26 000 kronor i månaden

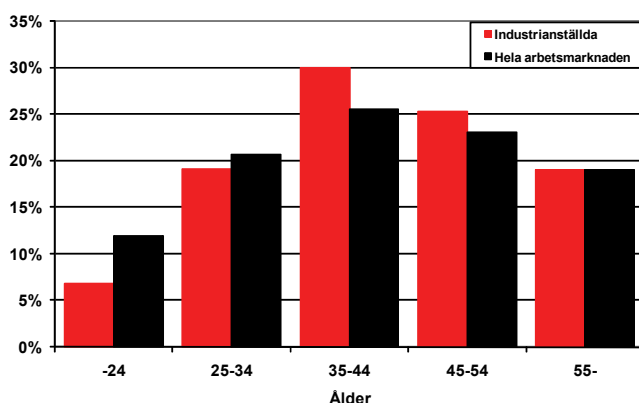
och för männen 26 000-28 000 kronor i månaden. Såväl medellön som medianlön ligger högre än de vanligaste löneklasserna för både kvinnor och män. Detta beror på att fördelningen inte är normalfördelad, det är en större spridning uppåt i lönerna.

Två procent av männen tjänar mindre än 22 000 kronor per månad, motsvarande andel för kvinnorna är 11 procent. Det är omvända proportioner bland de högre lönerna, ca 12 procent av kvinnorna tjänar mer än 40 000 kronor per månad. Detta ska jämföras med 27 procent av männen.

## Bakgrundsstatistik

*I detta avsnitt belyses regionala skillnader och olika åldersstruktur mellan arbetare och tjänstemän. Här jämförs också de industrianställda med hela arbetsmarknaden enligt SCB:s arbetsmarknadsstatistik. Den största andelen industrianställda tjänstemän återfinns i Stockholm och den största andelen industrianställda arbetare i Västra Götaland.*

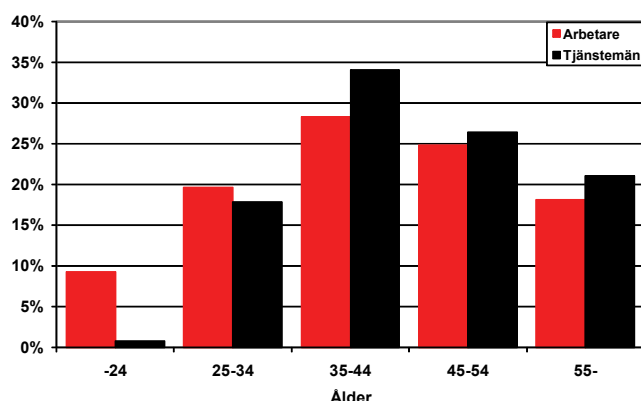
Diagram 13: Åldersfördelningen för industrianställda respektive hela arbetsmarknaden 2008



Källa: SCB:s arbetsmarknadsstatistik

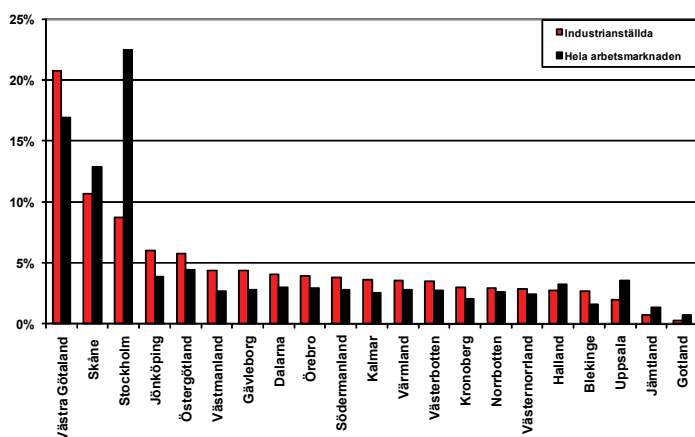
I diagrammet ovan jämförs den relativa andelen av de industrianställda med den relativa andelen av Sveriges befolkning i arbete i åldrarna 15-64 år. De industrianställda är överrepresenterade i åldrarna 35-54 år. De kommer in senare på arbetsmarknaden, och lämnar den senare, jämfört med hela arbetsmarknaden.

Diagram 14: Åldersfördelningen för arbetare respektive tjänstemän 2008



Den största andelen individer finns i åldersgruppen 35–44 år för såväl arbetare som tjänstemän, 28 respektive 34 procent. I åldersgruppen 24 år eller yngre återfinns bara en knapp procent av tjänstemännen och 9 procent av arbetarna. I den äldsta åldersgruppen, över 55 år, återfinns däremot cirka 21 procent av tjänstemännen och 18 procent av arbetarna. Medelåldern för arbetare är 42,0 år och för tjänstemän 44,5 år.

Diagram 15: Länsfördelningen för industrianställda respektive hela arbetsmarknaden 2008

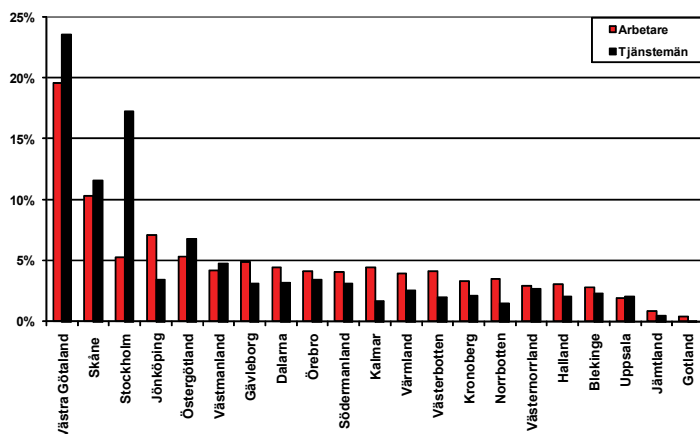


Källa: SCB:s arbetsmarknadsstatistik

I diagrammet jämförs länsfördelningen för de industrianställda med länsfördelningen för hela arbetsmarknaden, dvs. Sveriges befolkning som är i arbete i åldrarna 15-74 år<sup>2</sup>. Det är stora skillnader i den relativa fördelningen. Drygt 22 procent av befolkningen i arbete återfinns i Stockholms län men bara knappt 9 procent av de industrianställda arbetar där. Även i Uppsala, Gotland, Skåne, Halland och Jämtland är de industrianställda underrepresenterade. I övriga län är den relativa andelen industrianställda större än den relativa andelen av hela arbetsmarknaden.

<sup>2</sup> SCB:s arbetsmarknadsstatistik per län går inte att bryta ner i åldersklasser som i diagram 13 utan är för åldrarna 15-74 år. Från SCB:s underlag totalt per ålder kan man dock se att ålderklassen 65-74 år motsvarar ca 2 procent av hela arbetsmarknaden.

Diagram 16: Länsfördelningen för arbetare respektive tjänstemän 2008



I Västra Götalands län arbetar den största andelen av såväl arbetare som tjänstemän, knappt 20 respektive 24 procent. Stockholms län kommer på andra plats för tjänstemännen med 17 procent av individerna och därefter Skåne län med knappt 12 procent. Detta innebär att drygt hälften, 52 procent, av tjänstemännen återfinns i dessa tre storstadsregioner. Bland arbetarna är drygt 10 procent yrkesverksamma i Skåne och bara drygt 5 procent i Stockholm. Arbetarna är mer jämnt fördelade över landet än tjänstemännen.

## Utveckling över tiden 2000-2008

Lönestatistik från de förbund som ingår i Facken inom industrin har samlats in för perioden 1999-2008 och den första rapporten som publicerades avser 2001. Årets rapport är den åttonde sedan starten och mycket har hänt under denna tid, både med ekonomin i stort och inom förbunden. Perioden innehåller både lågkonjunktur och högkonjunktur. Den 1 januari 2006 slogs LO-förbunden Metall och Industrifacket samman och blev IF Metall. Ett år senare gick Saco-förbunden Civilingenjörsförbundet och Ingenjörsförbundet samman och blev Sveriges Ingenjörer. Ytterligare ett år senare, den 1 januari 2008, bildades Unionen av TCO-förbunden Sif och HTF.

I detta avsnitt görs en genomgång av hur löneökningar, lönenivåer och lönespridningar, åldersstruktur och hur kvinnornas lön i relation till männens löner har förändrats under perioden.

### Löneökningar

Medellöneökningen för en industrianställd under perioden 1999-2008 var 37 procent då hänsyn tas till förändringar i åldersstruktur och andelen arbetare respektive tjänstemän. Detta motsvarar en genomsnittlig årlig löneökning på 3,6 procent. Lönerna för en industrianställd har ökat reallt med i snitt 14,1 procent mellan 2000-2008. Varje år under perioden har inneburit en reallöneökning.

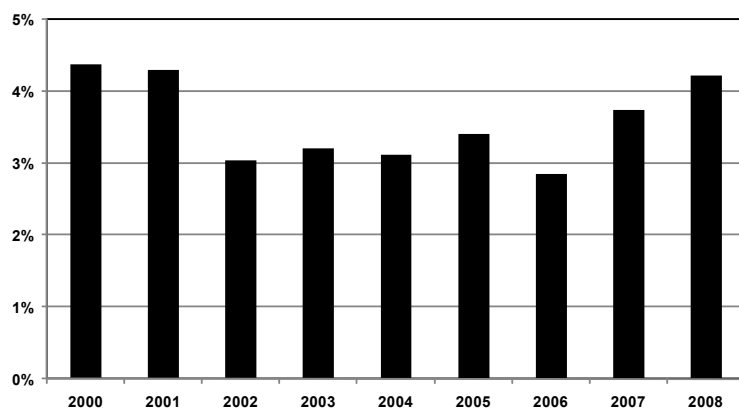
Om medellönerna 1999 jämförs med medellönerna 2008 utan att ta hänsyn till strukturella förändringar har ökningen för en industrianställd varit 36 procent. För arbetarna är ökningen 34 procent och för tjänstemännen 45 procent.

Andelen arbetare jämfört med andelen tjänstemän påverkar medellönen för industrin totalt. 1999 var drygt två tredjedelar, 67 procent, av de industrianställda arbetare. 2008 hade denna andel ökat till 71 procent. Eftersom tjänstemännen 2008 hade en medellön som var nästan 12 000 kronor högre i månaden än arbetarna så innebär en lägre andel tjänstemän en förhållandevis lägre medellön för industrin. Om man väger ökningen över perioden med avseende på andelen arbetare respektive tjänstemän samt på förändringar i åldersstrukturen över åren så är ökningen 37 procent.

Samtidigt som andelen tjänstemän minskar så ökar den relativa andelen medlemmar i Sveriges Ingenjörer bland tjänstemännen. Detta ökar medellönen bland tjänstemännen totalt eftersom medlemmarna i Sveriges Ingenjörer har en högre medellön än medlemmarna i Unionen, men påverkar inte lönen för den enskilde tjänstemannen. Om man tar hänsyn till att andelen tjänstemän från Sveriges Ingenjörer respektive Unionen har förändrats och att ålderstrukturen har förändrats minskar medellöneökningen för perioden från 45 procent till 37 procent för tjänstemännen

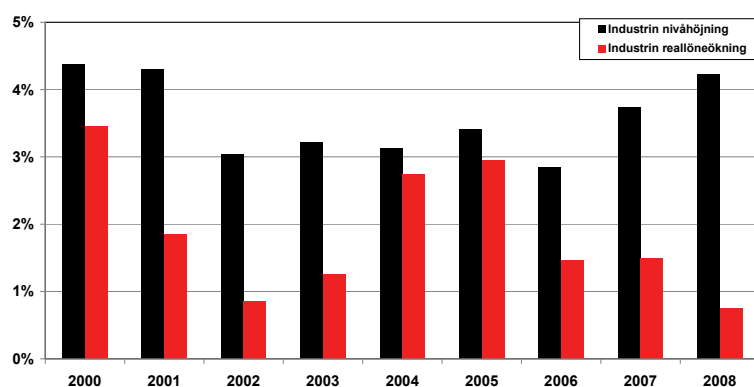
För arbetarna blir även den vägda medellöneökningen 34 procent, dvs. det är inga förändringar i åldersstrukturen som påverkar medellöneökningen.

Diagram 17: Löneökningar för industrin totalt 2000-2008



Diagrammet ovan visar de nominella löneökningarna för industrianställda för åren 2000-2008. Medellöneökningarna är vägda med avseende på ålder och kategori, dvs. att andelen arbetare respektive tjänstemän har förändrats under perioden.

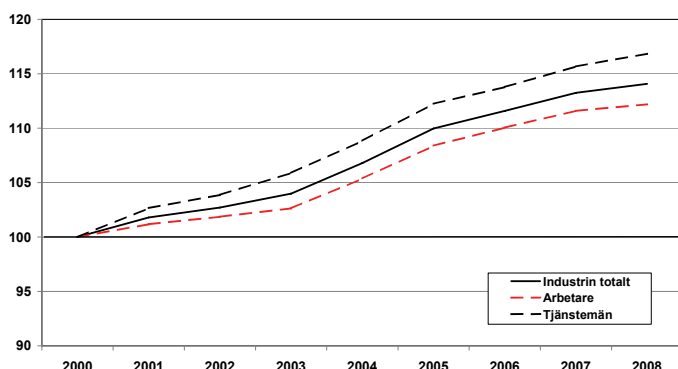
Diagram 18: Nominella och reala löneökningar för industrin totalt 2000-2008



De industrianställda hade sin högsta reala löneökning 2000, följt av 2005 och 2004 då inflationen var väldigt låg. Den lägsta reala löneökningen under perioden var 2008 trots höga nivåhöjningstal. Detta beror på den höga inflationen, 2008 var inflationen den högsta på 15 år.

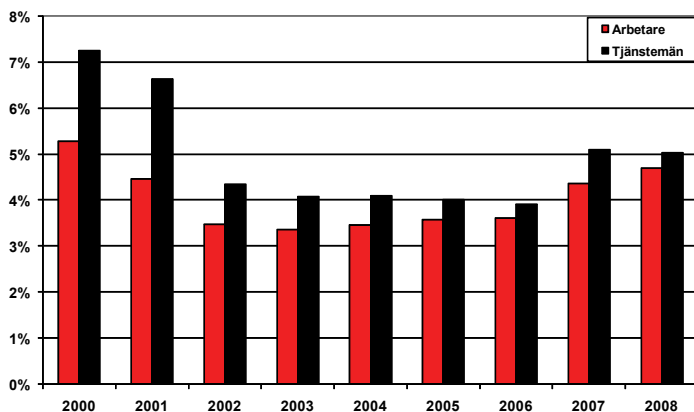
Om man ser på löneökningarna fördelat på arbetare och tjänstemän så hade även tjänstemännen sin högsta reallöneökning under perioden år 2000 då nivåhöjningen var den högsta under perioden. Arbetarna däremot hade sin högsta reallöneökning 2005 då inflationen var väldigt låg. 2008 hade såväl arbetare som tjänstemän sin lägsta reallöneökning under perioden, 0,6 respektive 1,1 procent.

Diagram 19: Reallöneutveckling 2000-2008 för industrin totalt, arbetare respektive tjänstemän. Basår 2000.



För att beräkna reallöneutvecklingen över tiden, dvs. hur köpkraften har förändrats, beräknas nivåhöjningen per år och sätts i relation till konsumentprisindex, KPI. Här har år 2000 valts som basår och givits index=100. Exempelvis betyder index=110 en ökning på 10 procent sedan år 2000. För de år där nivåhöjningen är större än KPI blir det en reallöneökning. Detta syns i diagrammet ovan som en positiv lutning av kurvan. Under perioden 2000-2008 har såväl industrin totalt som arbetare och tjänstemän haft en reallöneförbättring varje år. Lönerna för industrin totalt har ökat Realt med 14,1 procent 2000-2008. För arbetarna är ökningen 12,2 procent och för tjänstemännen 16,8 procent.

Diagram 20: Löneökningar för identiska individer 2000-2008, arbetare respektive tjänstemän



Löneökningar kan också mätas genom att beräkna individuella löneökningar. Här påverkar inte förändringar i åldersstruktur mellan åren eftersom det är identiska individers löneförändring mellan två år som mäts. Det är inte bara förändringar i den fasta avtalade månadslönen som påverkar, exempelvis slår ändringar i bonus igenom. Tjänstemännen har varje år en högre individuell löneökning i snitt än arbetarna. Löneskillnaden mellan ingångslön och slutlön är större för tjänstemännen än för arbetarna.

## Lönenivåer och lönespridning

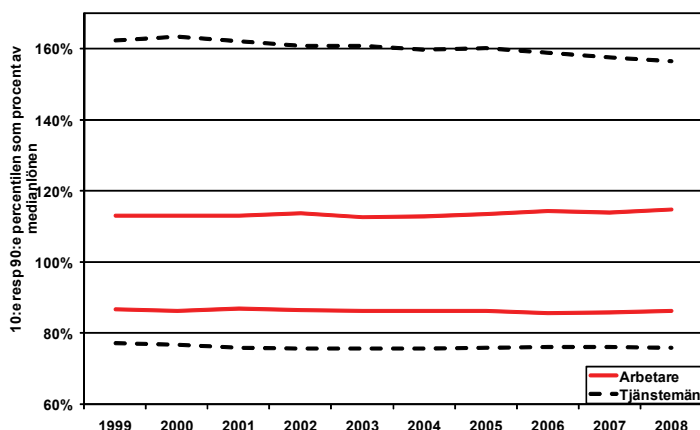
I detta avsnitt redovisas lönenivåer för industrianställda totalt samt för arbetare och tjänstemän för 1999 och 2008. Medianlönen för en industrianställd har ökat från 17 235 kronor per månad 1999 till 23 200 kronor per månad 2008. Tjänstemännen har en större lönespridning än arbetarna men skillnaden har minskat under perioden.

Tabell 10: Medellön, medianlön, medelålder och antal individer 1999 respektive 2008

	Medellön	Medianlön	Medelålder	Antal individer
<b>1999</b>				
Industrin totalt	18 840	17 235	40,7	378 441
Arbetare	16 584	16 520	39,6	255 188
Tjänstemän	23 511	21 000	43,0	123 253
<b>2008</b>				
Industrin totalt	25 705	23 200	42,7	362 572
Arbetare	22 266	22 142	42,0	257 412
Tjänstemän	34 122	30 972	44,5	105 160

Under perioden har medelåldern för en industrianställd ökat med 2,0 år. Arbetarnas medelålder har ökat mer än tjänstemännens, 2,4 år respektive 1,5 år. Antalet arbetare har ökat något under tioårsperioden medan antalet tjänstemän har minskat med 18 000 individer, eller ca 15 procent.

Diagram 21: Lönespridningens utveckling 1999-2008



Lönespridningen kan mätas genom att beräkna 10:e percentilen respektive 90:e percentilen i procent av medianlönen<sup>3</sup>. Det är inga stora förändringar i lönespridning under åren men en svag trend kan ses. Tjänstemännens lönespridning minskar något, både 10:e percentilen men framförallt 90:e percentilen närmar sig medianen. Detta innebär att det är mindre skillnad mellan de sämst betalda och de högvärlönde idag än för 10 år sedan. För arbetarna är det omvänt, här tycks lönespridningen öka något under perioden. Tjänstemännen har dock fortfarande en betydligt större lönespridning än arbetarna, speciellt tydligt är att den 90:e percentilen ligger ca 57 procent över medianlönen för tjänstemännen jämfört med för arbetarna där den är ca 15 procent över medianlönen 2008.

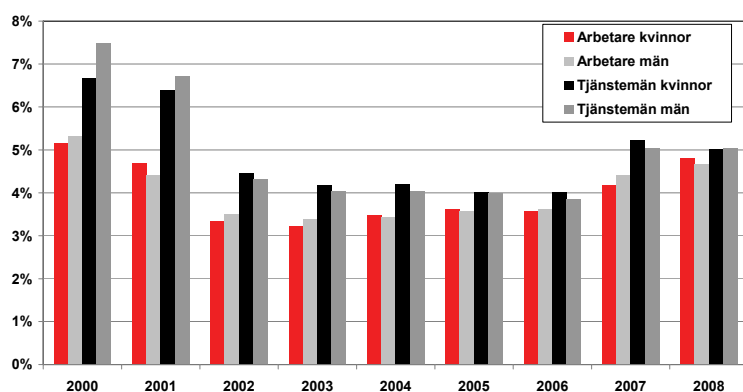
<sup>3</sup> En förklaring av de statistiska måtten finns i bilagan



## Kvinnor och män

Andelen kvinnor bland tjänstemännen har under perioden ökat något, från 29,0 procent till 29,8 procent. Hos arbetarna har andelen kvinnor däremot minskat från 21,2 procent 1999 till 19,3 procent 2008. Arbetarna har en mindre könsbunden löneskillnad än tjänstemännen, kvinnornas lön ligger relativt konstant på 93 procent av männens löner under perioden. För tjänstemän ses en tydlig förbättring för kvinnorna under perioden, 1999 hade kvinnorna i snitt 79 procent av männens löner och tio år senare har andelen ökat till ca 84 procent.

Diagram 22: Löneökningar för identiska individer 2000-2008 fördelat på kön, arbetare respektive tjänstemän



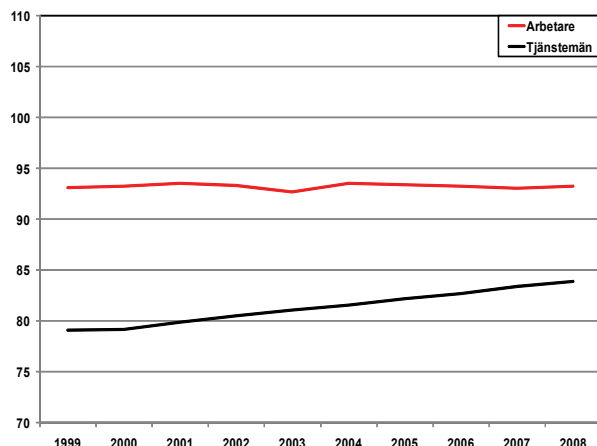
Här ses löneökningen för identiska individer fördelat på kön för arbetare respektive tjänstemän. Generellt sett har tjänstemännen haft en något högre löneökning än arbetarna och kvinnorna har de flesta år en något högre procentuell löneökning än männen. Noterbart är att de år då löneökningarna var som högst (2000, 2001 och 2008) har männen haft en procentuellt högre löneökning än kvinnorna bland tjänstemännen. Detta gäller i viss mån även för arbetarna (2000 och 2007).

Tabell 11: Medellön, medianlön, medelålder och antal individer 1999 och 2008 fördelat på kön

	Medellön	Medianlön	Medelålder	Antal individer
<b>Industrin</b>				
Kvinnor 1999	17 266	16 250	40,8	89 946
Män 1999	19 331	17 496	40,7	288 495
Kvinnor 2008	24 480	22 179	42,7	81 109
Män 2008	26 058	23 408	42,7	281 463
<b>Arbetare</b>				
Kvinnor 1999	15 683	15 597	40,1	54 159
Män 1999	16 827	16 796	39,5	201 029
Kvinnor 2008	21 028	20 788	42,1	49 745
Män 2008	22 563	22 466	42,0	207 667
<b>Tjänstemän</b>				
Kvinnor 1999	19 663	18 100	42,0	35 787
Män 1999	25 086	22 506	43,5	87 466
Kvinnor 2008	29 955	27 400	43,7	31 364
Män 2008	35 893	32 600	44,9	73 796

Medelåldern har ökat för samtliga grupper. Medelåldern har ökat mest för manliga arbetare, denna grupp har i snitt blivit 2,5 år äldre från 1999 till 2008. Detta är också den enda grupp som ökat i antal under perioden. Manliga tjänstemän är den grupp som under perioden har minskat kraftigast i antal. Detta kan bero på att många som har gått i pension inte har ersatts.

Diagram 23: Kvinnornas lön uttryckt i procent av männens löner 1999-2008



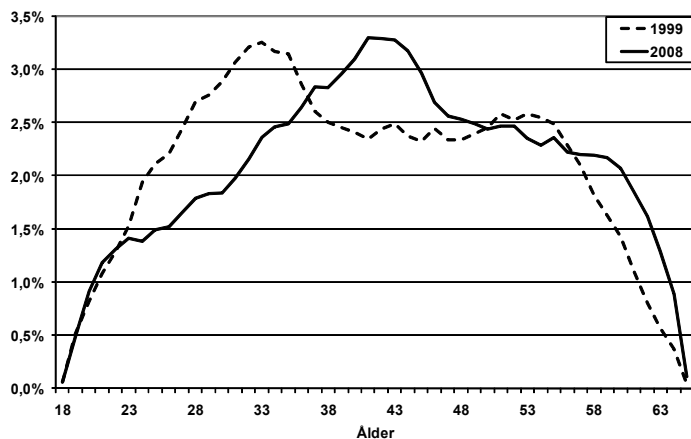
Diagrammet visar kvinnornas lön uttryckt i procent av männens lön med en årlig genomsnittssiffra vägd med avseende på ålder. Om män och kvinnor hade haft samma genomsnittslön hade linjerna legat på 100. Det är dock stora variationer mellan åldrarna, detta syns tydligt för tjänstemännen där exempelvis kvinnor över 50 år har mindre än 80 procent av männens löner. Detta ses i diagram 10 tidigare i rapporten.

Arbetarna har en mindre könsbunden löneskillnad än tjänstemännen, kvinnornas lön ligger relativt konstant på 93 procent av männens löner under tioårsperioden. För tjänstemän ses en tydlig förbättring för kvinnorna under perioden, 1999 hade kvinnorna i snitt 79 procent av männens löner och tio år senare har andelen ökat till ca 84 procent. Att kvinnornas löner har närmat sig männens löner beror i stor utsträckning på att kvinnorna fått mer kvalificerade arbetsuppgifter och högre befattningar.

## Bakgrundsstatistik

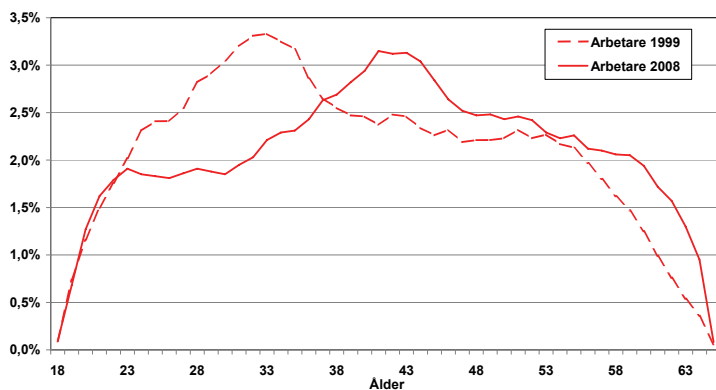
*Under perioden ses en förskjutning av åldersstrukturen för de industrianställda. Medelåldern för en industrianställd har ökat med två år under perioden.*

Diagram 24: Åldersfördelningen 1999 respektive 2008 för industrianställda



Här syns tydligt att åldersstrukturen har förskjutits. 1999 var den relativt största andelen industrianställda 33 år, 2008 var den 41 år. Det är ungefär en lika stor relativ andel per ålder de två åren fram till 22 år, därefter är det en betydligt mindre relativ andel industrianställda 2008 upp till 36 års ålder. 2008 är det en betydligt större relativ andel bland de äldsta, de över 57 år.

Diagram 25: Åldersfördelningen 1999 respektive 2008 för arbetare



Eftersom arbetarna 2008 motsvarar 71 procent av de industrianställda är detta diagram väldigt likt diagrammet över de industrianställdas åldersfördelning. Även för arbetarna har åldersstrukturen förskjutits, 1999 var den relativt största andelen arbetare 33 år, 2008 är motsvarande siffra 41 år. 2008 är det en relativt mindre andel av arbetarna totalt i åldrarna 23-37 år än 1999. Under perioden har medelåldern för arbetare ökat med 2,4 år.

Diagram 26: Åldersfördelningen 1999 respektive 2008 för tjänstemän



Även för tjänstemännen har ålderstrukturen ändrats under perioden. Medelåldern har ökat med 1,5 år. Det finns en tydlig förskjutning av ålderstrukturen men den ser lite annorlunda ut jämfört med arbetarnas. 1999 var det två tydliga toppar av den relativa andelen tjänstemän. Den första toppen som 1999 var vid 33 års ålder har förskjutits och är 2008 vid 42 års ålder. Den andra toppen var 1999 vid 54 års ålder, av dessa har troligtvis många gått i pension 2008. Det mest anmärkningsvärda är att upp till 35 års ålder är det en relativt mindre andel 2008 än 1999, tjänstemännen kommer in på arbetsmarknaden betydligt senare 2008. De arbetar istället längre, det är en relativt större andel i åldrarna 60-65 år nu jämfört med för tio år sedan.

## Bilagor

### *Medellön, medelålder och antal individer för några avtalsområden 2008*

<b>Avtalsområde</b>	<b>Medellön</b>	<b>Medelålder</b>	<b>Antal</b>	<b>Andel</b>
<b>Arbetare:</b>				
Teknikavtalet	22 400	41,8	126 917	49,3%
Livsmedelsavtalet	21 200	39,6	22 624	8,8%
Stål och Metallavtalet	23 000	43,2	22 173	8,6%
Allokemisk industri	21 400	41,3	20 182	7,8%
Massa och papper	22 200	45,5	15 952	6,2%
Träindustriavtalet	22 100	43,2	13 886	5,4%
Byggnadsämnesindustrin	22 700	40,7	6 479	2,5%
Sågverksindustriavtalet	22 300	44,4	5 084	2,0%
Gruvindustrin	25 200	42,7	4 740	1,8%
Kemisk industri	23 900	43,1	4 610	1,8%
Bageriavtalet	20 800	36,9	3 851	1,5%
Svets Mekaniska avtalet	23 200	40,9	3 777	1,5%
Gemensamma Metallavtalet	21 400	41,1	3 638	1,4%
Tvättindustrin	19 200	42,4	1 830	0,7%
Skog	22 500	47,6	1 454	0,6%
<b>Avtalsområde</b>	<b>Medellön</b>	<b>Medelålder</b>	<b>Antal</b>	<b>Andel</b>
<b>Tjänstemän:</b>				
Teknikarbetsgivarna	34 800	44,1	69 170	65,8%
Industri- och kemigruppen	34 200	44,8	15 651	14,9%
Stål- och Metallförbundet	33 800	45,9	6 463	6,1%
Livsmedelsföretagen	30 900	45,8	3 927	3,7%
Skogsindustrierna, papper & massa	32 300	47,0	3 704	3,5%
Träindustrin	28 400	44,6	2 232	2,1%
Tekoindustrierna	31 600	44,7	1 364	1,3%
Byggnadsämnesförbundet	32 300	45,8	980	0,9%
Gruvornas Arbetsgivarförbund	32 500	46,1	862	0,8%
Skogsindustrierna, sågverk	29 800	46,0	463	0,4%
Svets Mekaniska Arbetsgivarförbundet	30 100	44,4	230	0,2%

## Statistikens uppbyggnad

### Lönebegrepp

Lönesystemen för arbetare respektive tjänstemän är uppbyggda på olika sätt. För att öka jämförbarheten är lönerna omräknade enligt följande.

För arbetare avser lönen endast tid- och prestationslön, detta innebär att övertidsersättning, ob-tillägg och skifttillägg inte ingår. Dessutom är alla timlöner omräknade till månadslön. För tjänstemännen avser lönen månadslön, inklusive fasta och rörliga delar, samt naturaförmåner. Lönekompensation, som ges då rätten till särskild övertidsersättning är bortförhandlad, ingår men däremot är övertidsersättning, ob-tillägg och skifttillägg inte medräknade. För såväl arbetare som tjänstemän är alla deltidslöner omräknade till heltidslöner.

### Insamling och bearbetning

I lönestatistikdatabaserna finns uppgifter för åren 1999-2008. De variabler som ingår är ålder, kön, län, avtalsområde, förbund och en framräknad månadslön. Ofullständiga poster och individer över 65 år är borttagna. Dessutom är de individer som ligger under förbundens lägsta löner bortrensade. Datamaterialet är avidentifierat, personnummer eller medlemsnummer är ersatta av löpnummer. Vissa förbund har medlemmar utanför industrin men dessa individer ingår inte i detta material.

I datamaterialet för 2008 ingår 362 572 individer, varav 257 412 arbetare och 105 160 tjänstemän. Det innebär att cirka 71 procent är arbetare och cirka 29 procent är tjänstemän. Statistiken från förbunden är insamlad på olika sätt, men för samtliga förbund avser lönestatistiken i huvudsak avtal som berörs av industriavtalet. För alla förbund utom Unionen avser lönestatistiken september månad, oavsett om lönerevisionen är färdig eller inte.

#### *Sveriges Ingenjörer*

Löneinsamlingen har skett med hjälp av förbundets löneenkät som årligen skickas till samtliga yrkesverksamma medlemmar bosatta i Sverige. Lönestatistiken avser september och svarsfrekvensen var 70 procent.

#### *Unionen*

Löneinsamlingen omfattar samtliga yrkesverksamma medlemmar bosatta i Sverige. På de arbetsplatser där det finns en fackklubb har en löneenkät skickats ut till klubben som därmed fyllt i uppgifterna. I övriga fall har enkäten skickats direkt till medlemmen. Uppgifterna har samlats in under hösten och avser lön efter avslutad förhandling. Svarsfrekvensen var 75 procent.

### *Industrifacket Metall*

Förbundets egen löneinsamling omfattar medlemmarna inom Teknikavtalet IF Metall. Svarefrekvensen var 89 procent. För övriga avtalsområden inhämtades partsgemensam lönestatistik från Svenskt Näringsliv. För avtalsområdena Stål- och Metall, Gruv och Svemek samlades löneuppgifter in för samtliga företag och anställda. För Byggnadsämnesindustrin, Allokemisk industri, Kemisk industri, Gemensamma Metallavtalet och Tvättindustrin gjordes en totalundersökning av alla företag med fler än 10 anställda. All statistik avser september.

### *Skogs- och Träfacket*

Partsgemensam lönestatistik från Svenskt Näringsliv. Totalundersökning av samtliga företag. Lönestatistiken avser september.

### *Livs*

Partsgemensam lönestatistik från Svenskt Näringsliv. Totalundersökning av samtliga företag. Lönestatistiken avser september.

### *Pappers*

Partsgemensam lönestatistik från Svenskt Näringsliv. Totalundersökning av samtliga företag. Lönestatistiken avser september.

### **Tillförlitlighet**

Databasen 2008 består av knappt 363 000 individer. Det totala antalet anställda som omfattas av avtal inom industriavtalet är cirka 545 000 individer. Därtill tillkommer cirka 50 000 anställda vid företag inom industrin som inte är medlemmar i en arbetsgivarorganisation men för vilka facken gör en egen insamling av lönestatistik. En del av dessa finns med i databasen. Skillnaden i antal mellan databasen och de som omfattas av industriavtalet kan bland annat förklaras av följande:

- Förekomsten av oorganiserade tjänstemän och arbetare
- Akademikergrupper inom industrin som är medlemmar i andra förbund än Sveriges Ingenjörer och Unionen
- Frånvaro under statistikinsamlingsperioden på grund av långtidssjukskrivning, tjänstledighet, studier eller annat
- Anställda vid så kallade lokalavtalsbundna arbetsplatser, det vill säga arbetsplatser där arbetsgivaren inte är med i ett arbetsgivarförbund och där insamlingen sker via Svenskt Näringsliv, undantaget lokalavtalsbundna till Teknikavtalet IF Metall där insamling även görs för lokalavtalsbundna arbetsplatser
- Medlemmar/klubbar som väljer att inte svara vid en löneinsamling
- Svenskt Näringsliv får inte in statistik från alla medlemsföretag
- Svenskt Näringsliv samlar i vissa fall endast in statistik från företag med fler än exempelvis 10 anställda, så kallad ”cut-off”
- För vissa mindre avtalsområden saknas lönestatistik
- Kodning – en del personer kan vara registrerade på fel avtalsområde
- Personer utan fullständiga personnummer har tagits bort, då det inte går att ge dessa ett löpnummer som kan matchas mellan åren
- Ett visst bortfall vid kontroll av löneuppgifternas rimlighet

## Statistiska begrepp och beräkningar

### *Medellön*

Medellönen beräknas som summan av lönerna dividerad med antalet löneuppgifter.

### *Median*

Medianen beräknas i två steg. I det första steget sorteras löneuppgifterna i storleksordning. I det andra steget selekteras medianlönen, vilken är den mittersta lönen i materialet. 50 procent av lönerna är lägre och 50 procent av lönerna är högre än medianen.

### *10:e percentil*

Den 10:e percentilen beräknas i två steg. I det första steget sorteras löneuppgifterna i storleksordning. I det andra steget selekteras den 10:e percentilen, vilken är den lön där 10 procent av lönerna är lägre och 90 procent av lönerna är högre.

### *90:e percentil*

Den 90:e percentilen beräknas i två steg. I det första steget sorteras löneuppgifterna i storleksordning. I det andra steget selekteras den 90:e percentilen, vilken är den lön där 90 procent av lönerna är lägre och 10 procent av lönerna är högre

### *Identiska individer*

Vid beräkning av löneutveckling för identiska individer krävs registrerade löneuppgifter för två på varandra följande år. Villkoret är att de ska vara medlemmar i samma fackförbund båda åren, det finns däremot inga krav på att de ska vara kvar på samma arbetsplats. För att minska risken för eventuella fel har vi valt att ta bort de två procent med de lägsta ökningarna och de två procent med de högsta ökningarna för arbetare respektive tjänstemän.

### *Medellöneökning*

Med medellöneökning avses en jämförelse av genomsnittslönen för hela kollektivet mellan två år.

### *Korrigerad med hänsyn till ålder*

Beräkningen för korrigerad med hänsyn till ålder av medellöneökningar baseras på två på varandra följande statistikår. Samtliga individer för 2007 respektive 2008 är med i underlaget, det finns således inga krav på att det ska vara samma individer för de två åren. För 2007 beräknas en lönesumma för varje årskull genom att multiplicera årskullens medellön med årskullens summerade antal av individer för 2007 och 2008. Därefter summeras lönesumman för alla årskullar till en total lönesumma för 2007. Motsvarande beräkning görs för 2008. Den procentuella förändringen av de totala lönesummorna är således medellönen korrigerad med hänsyn till ålder. På så sätt rensas utfallet för de effekter som beror på förändringar i populationens sammansättning.





**[www.fackeninomindustrin.se](http://www.fackeninomindustrin.se)**