

**FACKEN**

inom industrin

# Löner inom industrin 2010

Juni 2011

Facken inom industrin (FI) är ett samarbetsorgan mellan de fackförbund inom industrin som omfattas av det så kallade industriavtalet. De sex förbunden är Sveriges Ingenjörer, Unionen, IF Metall, Svenska Livsmedelsarbetareförbundet, Svenska Pappersindustriarbetareförbundet samt GS (Facket för skogs-, trä- och grafisk bransch).

Denna rapport har utarbetats av Facken inom industrins lönestatistiska referensgrupp. I gruppen ingår Cecilia Fochsen och Anna Sandgren, Sveriges Ingenjörer, Anna Lövgren och Julia Tchibrikova, Unionen, Ina Gard och Erica Sjölander, IF Metall, Mikael Jansson, Svenska Pappersindustriarbetareförbundet, Torbjörn Dalin, GS samt Göran Nilsson och Tobias Brännemo, Facken inom industrins kansli.

De lönestatistiska bearbetningarna och sammanställningen av rapporten är gjorda av Cecilia Fochsen, Sveriges Ingenjörer.

Ytterligare exemplar av rapporten kan beställas på e-postadress: [fi.kansli@fikansli.se](mailto:fi.kansli@fikansli.se)  
Rapporten finns även att hämta på [www.fackeninomindustrin.se](http://www.fackeninomindustrin.se)

## Innehåll

<b>INLEDNING</b> .....	5
<b>SAMMANFATTNING</b> .....	6
<b>LÖNEUTVECKLING</b> .....	7
<b>LÖNENIVÅER OCH LÖNESPRIDNING</b> .....	13
<b>KVINNOR OCH MÄN</b> .....	16
<b>BAKGRUNDSSTATISTIK</b> .....	22
<b>BILAGOR</b> .....	26
MEDELLÖN, MEDELÅLDER OCH ANTAL INDIVIDER FÖR NÅGRA AVTALSOMRÅDEN 2010 .....	26
FAKTA OM STATISTIKEN .....	27
STATISTISKA BEGREPP OCH BERÄKNINGAR.....	29

## Tabeller och diagram

<i>TABELL 1: MEDELLÖNEÖKNINGAR, OKORRIGERAT</i> .....	7
<i>TABELL 2: MEDELLÖNEÖKNINGAR, KORRIGERAT MED AVSEENDE PÅ ÅLDER OCH FÖRDELNINGEN ARBETARE/TJÄNSTEMÄN</i> .....	7
<i>TABELL 3: LÖNEÖKNINGAR FÖR IDENTISKA INDIVIDER</i> .....	7
<i>TABELL 4: REALLÖNEÖKNINGAR 2007-2010</i> .....	8
<i>DIAGRAM 1: REALLÖNEUTVECKLING 2000-2010 FÖR INDUSTRIEN TOTALT, ARBETARE RESPEKTIVE TJÄNSTEMÄN. BASÅR 2000</i> .....	9
<i>DIAGRAM 2: LÖNEÖKNINGAR 2000- 2010</i> .....	9
<i>DIAGRAM 3: LÖNEÖKNINGAR 2009 OCH 2010 PER ÅLDER</i> .....	10
<i>DIAGRAM 4: VANLIGASTE LÖNEÖKNINGEN 2010 MED MEDELLÖNEN PER LÖNEÖKNINGSKLASS</i> .....	11
<i>DIAGRAM 5: VANLIGASTE LÖNEÖKNINGEN 2010 MED MEDELÅLDERN PER LÖNEÖKNINGSKLASS</i> .....	12
<i>TABELL 5: MEDELLÖN, MEDIANLÖN, MEDELÅLDER OCH ANTAL INDIVIDER 2010</i> .....	13
<i>DIAGRAM 6: LÖNESPRIDNINGEN FÖR ARBETARE RESPEKTIVE TJÄNSTEMÄN 2010</i> .....	13
<i>DIAGRAM 7: LÖNESPRIDNINGEN FÖR ARBETARE 2010</i> .....	14
<i>DIAGRAM 8: LÖNESPRIDNINGEN FÖR TJÄNSTEMÄN 2010</i> .....	14
<i>DIAGRAM 9: LÖNESPRIDNINGEN FÖR ARBETARE RESPEKTIVE TJÄNSTEMÄN 2010</i> .....	15
<i>TABELL 6: MEDELLÖNEÖKNINGAR FÖRDELAT PÅ KÖN, OKORRIGERAT</i> .....	16
<i>TABELL 7: MEDELLÖNEÖKNINGAR FÖRDELAT PÅ KÖN, KORRIGERAT MED AVSEENDE PÅ ÅLDER OCH FÖRDELNINGEN ARBETARE/TJÄNSTEMÄN</i> .....	17
<i>TABELL 8: LÖNEÖKNINGAR FÖRDELAT PÅ KÖN FÖR IDENTISKA INDIVIDER</i> .....	17
<i>DIAGRAM 10: IDENTISKA INDIVIDERS LÖNEÖKNING 2010 FÖRDELAT PÅ KÖN</i> .....	18
<i>TABELL 9: MEDELLÖN, MEDIANLÖN, MEDELÅLDER OCH ANTAL INDIVIDER 2010 FÖRDELAT PÅ KÖN</i> .....	18
<i>DIAGRAM 11: KVINNORNAS LÖN UTTRYCKT SOM ANDEL AV MÄNNENS LÖNER 2010 PER ÅLDER</i> .....	19
<i>DIAGRAM 12: KVINNORNAS LÖN UTTRYCKT SOM ANDEL AV MÄNNENS LÖNER 1999-2010</i> .....	20
<i>DIAGRAM 13: LÖNESPRIDNINGEN FÖR ARBETARE 2010 FÖRDELAT PÅ KÖN</i> .....	20
<i>DIAGRAM 14: LÖNESPRIDNINGEN FÖR TJÄNSTEMÄN 2010 FÖRDELAT PÅ KÖN</i> .....	21
<i>DIAGRAM 15: ÅLDERSFÖRDELNINGEN FÖR ARBETARE RESPEKTIVE TJÄNSTEMÄN 2000 RESP. 2010</i> .....	22
<i>DIAGRAM 16: ÅLDERSFÖRDELNINGEN FÖR INDUSTRIANSTÄLLDA 2000 RESP. 2010</i> .....	23
<i>DIAGRAM 17: ÅLDERSFÖRDELNINGEN FÖR INDUSTRIANSTÄLLDA RESPEKTIVE HELA ARBETSMARKNADEN 2010</i> .....	23
<i>DIAGRAM 18: LÄNSFÖRDELNINGEN FÖR ARBETARE RESPEKTIVE TJÄNSTEMÄN 2010</i> .....	24
<i>DIAGRAM 19: LÄNSFÖRDELNINGEN FÖR INDUSTRIANSTÄLLDA RESPEKTIVE HELA ARBETSMARKNADEN 2010</i> .....	24

## Inledning

Löneutvecklingen för 2010 blev den lägsta sedan Facken inom industrin började mäta löneutvecklingen gemensamt för 10 år sedan. Förmodligen är det den lägsta löneutvecklingen under en betydligt längre period, troligen den lägsta efter andra världskriget. Trots det blev det några tiondelar i reallöneökning då inflationen också var låg.

De databaser som rapporten ”Löner inom industrin 2010” baseras på är unika. Uppgifterna bygger på förbundens egen lönestatistik och på parternas gemensamma lönestatistik, om det finns sådant material. Flera förbund har medlemmar också utanför industrin. Dessa ingår inte i materialet. Syftet är att beskriva löner och löneutveckling för industrins anställda. Målgruppen är i första hand förbundens förtroendevalda.

Osäkerheten i uppgifterna för 2010 är större än normalt. Det har flera orsaker. På flera avtalsområden har de lokala parterna enats om att skjuta fram de avtalsmässiga löneökningarna om de centrala avtalen tillåter detta. Det kan påverka uppgifterna för både 2009 och 2010. På många arbetsplatser var man inte klar med de lokala förhandlingarna när uppgifterna samlades in. På en hel del arbetsplatser har de lokala parterna blivit överens om att lägga samman löneökningarna för 2010 och 2011. Det kan också ha påverkat uppgifterna.

På tjänstemannaområdet beräknas de nya lönehöjningarna, till följd av 2010 års avtal, för så många som en tredjedel av tjänstemännen inte ha varit klara. Detta kan bero på att man varit överens om att skjuta på löneökningarna. De s.k. krisuppgörelserna som skett framförallt under 2009 på en del avtalsområden ska däremot inte ha påverkat mätningarna. Osäkerheten i materialet har också ökat på grund av en något lägre svarsfrekvens på löneenkäterna på tjänstemannaområdet.

Trots alla dessa förbehåll anser vi att de uppgifter som presenteras i denna rapport är de säkraste som nu finns att tillgå om man önskar få en bild av löneutvecklingen för anställda inom industrin under 2010. I uppgifterna över löneutveckling och i de lönenivåer som redovisas ingår inte tillägg för obekvämtid, skift och övertid (se närmare avsnittet ”Fakta om statistiken” i bilagan).

Rapporten har framtagits på uppdrag av FI Rådet<sup>1</sup> och är en del av samarbetet i Facken inom industrins lönestatistiska referensgrupp.

*Facken inom industrins Lönestatistiska referensgrupp  
Juni 2011*

---

<sup>1</sup> FI Rådet består av ordförandena, avtalssekreterare/förhandlingschefer och ytterligare några personer ur förbundsledningarna i de förbund som är med i Facken inom industrin.

## Sammanfattning

### *Löneutveckling*

- Löneutvecklingen 2010 för anställda inom industrin var 1,7 procent.
- Många industrianställda har inte haft lönerrevision 2010, en tredjedel av tjänstemännen hade samma lön 2010 som 2009.
- Löneökningarna 2010 var de lägsta under hela 2000-talet för alla grupper.

### *Reallöneutveckling*

- Trots låga löneökningstal under 2010 ökade lönerna realt eftersom inflationen var låg. För industrin totalt var den reala löneökningen 0,5 procent.
- Under hela perioden 2000-2010 har såväl industrin totalt som arbetare och tjänstemän haft reallöneökningar varje år. Lönerna för industrin totalt har ökat realt med 18,7 procent under perioden 2000-2010.

### *Lönenivåer och lönespridning*

- Medianlönen 2010 för en industrianställd var 24 460 kronor i månaden.
- Den vanligaste löneklassen för arbetare var 23 000-24 000 kronor per månad, medellönen ligger också i detta intervall.
- För tjänstemännen var den vanligaste löneklassen 26 000-28 000 kronor per månad.
- Tjänstemännen har en betydligt större lönespridning än arbetarna, vilket bland annat syns i skillnaden mellan medellön och medianlön.

### *Kvinnor och män*

- Den genomsnittliga löneökningen 2010 var något högre för kvinnorna än för männen. För identiska individer var löneökningen för männen 0,2 procentenheter högre än för kvinnorna.
- Under såväl avtalsperioden 2004-2006 som 2007-2009 har de industrianställda kvinnorna haft en högre löneökning men trots detta tjänar de fortfarande mindre än männen.
- 2010 var skillnaden i medellön mellan en industrianställd man respektive kvinna drygt 1 400 kronor.

### *Bakgrund*

- Den största andelen, drygt 20 procent, industrianställda finns i Västra Götaland.
- Nästan var fjärde person av befolkningen i arbete återfinns i Stockholms län men bara 9 procent av de industrianställda arbetar där.
- Jämfört med SCB's siffror på befolkningen i arbete är de industrianställda överrepresenterade i åldrarna över 35 år.

## Löneutveckling

Löneutvecklingen 2010 för anställda inom industrin var 1,7 procent. För arbetarna var löneutvecklingen något högre (1,8 procent) än för tjänstemännen (1,6 procent). För såväl arbetare som tjänstemän var dessa de lägsta ökningstalen under hela 2000-talet. Många anställda hade inte haft lönerevision då lönerna mättes, en tredjedel av tjänstemännen rapporterade samma lön 2010 som 2009. Inflationen var låg, 1,2 procent. Det innebär att det blev reallöneökningar även under 2010. För identiska individer blev ökningen för de industrianställda i genomsnitt 2,3 procent. Även här var ökningen något högre för arbetare, 2,4 procent, än för tjänstemännen som i genomsnitt fick 2,2 procent. Även då man mäter löneökningar för identiska individer var 2010 års ökningstal de lägsta under hela 2000-talet för såväl arbetare som tjänstemän.

Tabell 1: Medellöneökningar, okorrigerat

	2004-2006	2007-2009	2010
Industrin totalt	2,7	4,2	1,3
Arbetare	3,1	3,7	1,6
Tjänstemän	3,4	4,0	1,8

Tabell 2: Medellöneökningar, korrigerat med avseende på ålder och fördelningen arbetare/tjänstemän

	2004-2006	2007-2009	2010
Industrin totalt	3,1	3,6	1,7
Arbetare	3,1	3,5	1,8
Tjänstemän	3,2	3,8	1,6

Tabell 3: Löneökningar för identiska individer

	2004-2006	2007-2009	2010
Industrin totalt	3,8	4,1	2,3
Arbetare	3,8	4,0	2,4
Tjänstemän	4,1	4,5	2,2

Löneökningarna för avtalsperioderna 2004-2006 resp. 2007-2009 visar den genomsnittliga löneökningen per år under avtalsperioden. Förklaringar av olika begrepp finns i bilagan ”Statistiska begrepp och beräkningar” i slutet av rapporten.

### *Medellöneökningar, okorrigerat*

I tabell 1 visas medellöneökningen, dels som en genomsnittssiffra per avtalsperiod och dels för 2010. För arbetarna var den 1,6 procent och för tjänstemännen 1,8 procent under 2010. Detta var de lägsta ökningarna under 2000-talet. Såväl arbetarna som tjänstemännen hade högre genomsnittliga löneökningar 2007-2009 än under avtalsperioden innan, 2004-2006. För industrin totalt blev medellöneökningen 1,3 procent för 2010. Anledningen till att medellöneökningen var lägre för industrin totalt än för såväl arbetare som tjänstemän beror en förändring i fördelningen arbetare/tjänstemän i databasen. Andelen tjänstemän har minskat med 0,8 procentenheter sedan 2009 och eftersom tjänstemännens genomsnittliga löner är högre än arbetarnas så påverkas den totala genomsnittliga löneökningen.

### *Medellöneökningar, korrigerat med avseende på ålder och fördelningen arbetare/tjänstemän*

I tabell 2 visas medellöneökningen korrigerad med avseende på ålder. Resultaten för industrin totalt är även korrigerade för förändringar i fördelningen mellan arbetare och tjänstemän. Det är oftast detta löneökningmått som avses då löneutvecklingen för industrin redovisas. Med dessa korrigeringar ökade medellöneökningen till 1,7 procent för industrin totalt. Arbetarna fick efter korrigering en något högre genomsnittlig ökning än tjänstemännen, 1,8 procent jämfört med 1,6 procent. I korrigeringen har hänsyn inte tagits till förändringar inom arbetar- och tjänstemannagrupperna. I förbundens egen statistik finns fler detaljer om avtalsområde, arbetsområde och befattning som skulle kunna användas för att analysera detta men det är inte möjligt i detta material eftersom begrepp och definitioner inte överensstämmer mellan förbunden.

### *Löneökningar för identiska individer*

I tabell 3 redovisas löneökningarna för identiska individer, dvs. individer som var med i databasen såväl 2009 som 2010. Ungefär 78 procent av arbetarna och 72 procent av tjänstemännen var med båda åren. 2010 var den genomsnittliga individuella löneökningen för samtliga industrianställda 2,3 procent. För arbetarna var den 2,4 procent och för tjänstemännen 2,2 procent. Ökningarna 2010 är de lägsta individuella löneökningstalen under hela 2000-talet för såväl arbetare som tjänstemän.

### **Reallöner**

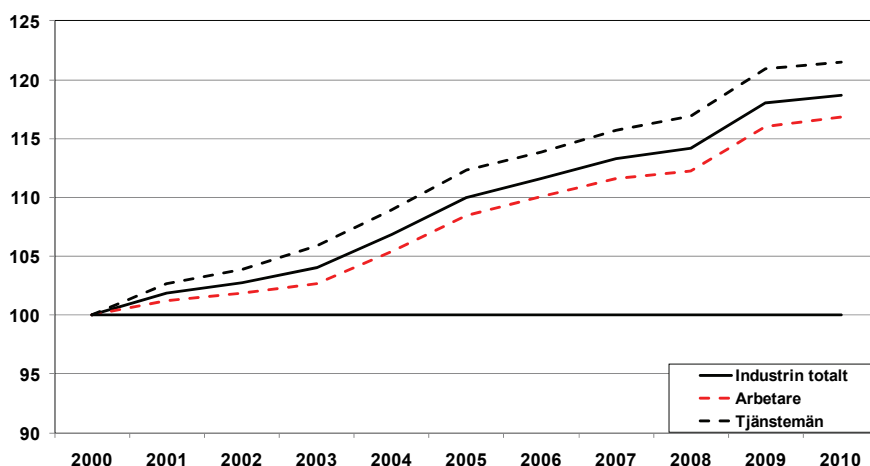
För att beräkna den reala löneökningen måste hänsyn tas till konsumentpriserna (KPI). Som visats i tabell 2 var det låga löneökningstal under 2010 men även inflationen var låg, 1,2 procent, vilket innebar reallöneökningar även under 2010. För industrin totalt ökade lönerna reallt med 0,5 procent.

Tabell 4: Reallöneökningar 2007-2010

	<b>Medellöneökning, Korrigerad</b>	<b>KPI</b>	<b>Reallöneökning</b>
<b>2007</b>			
Industrin totalt	3,7	2,2	1,5
Arbetare	3,6	2,2	1,4
Tjänstemän	3,9	2,2	1,7
<b>2008</b>			
Industrin totalt	4,2	3,4	0,8
Arbetare	4,0	3,4	0,6
Tjänstemän	4,5	3,4	1,1
<b>2009</b>			
Industrin totalt	2,9	-0,5	3,4
Arbetare	2,9	-0,5	3,4
Tjänstemän	2,9	-0,5	3,4
<b>2010</b>			
Industrin totalt	1,7	1,2	0,5
Arbetare	1,8	1,2	0,6
Tjänstemän	1,6	1,2	0,4



Diagram 1: Reallöneutveckling 2000-2010 för industrin totalt, arbetare respektive tjänstemän. Basår 2000.

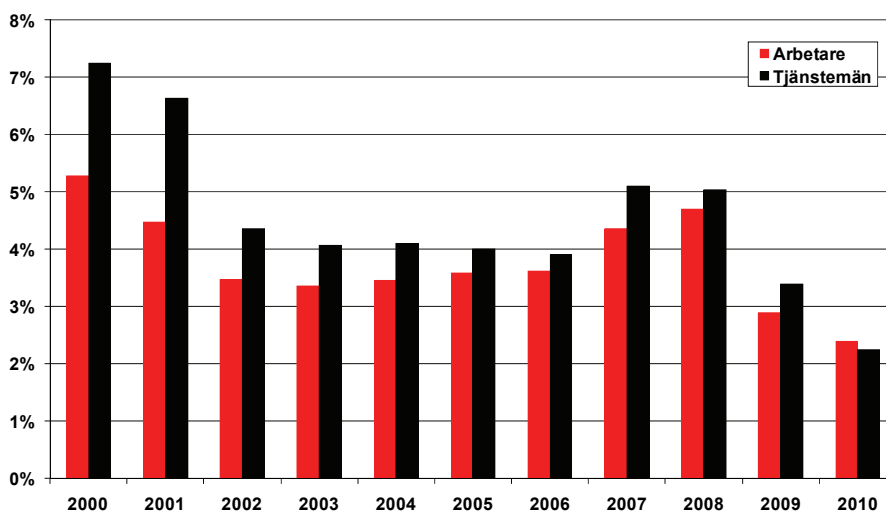


I diagram 1 visas reallöneutvecklingen under 2000-talet. År 2000 har valts som basår och givits index=100. Exempelvis betyder värdet 110 en ökning på 10 procent sedan år 2000. För de år där den korrigerade medellöneökningen är större än KPI blir det en reallöneökning. Under hela perioden 2000-2010 har såväl industrin totalt som arbetare och tjänstemän haft reallöneökningar varje år. Lönerna för industrin totalt har ökat realt med 18,7 procent under perioden 2000-2010. För arbetarna är ökningen 16,8 procent och för tjänstemännen 21,5 procent. I början av perioden hade tjänstemännen högre ökningstakt men under senare år har skillnaderna varit små.

### Individuella löneökningar

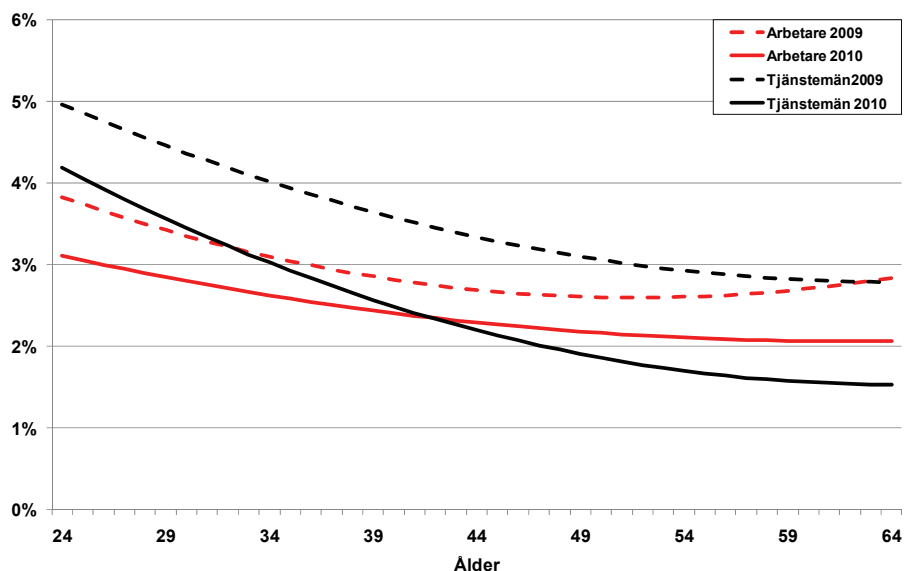
Ett annat sätt att redovisa löneökningar är individuella löneökningar. Här mäts ökningen för identiska individer, dvs. individer som var med i databasen och tillhör samma förbund två på varandra följande år. Det finns inga krav på att de ska vara kvar på samma arbetsplats.

Diagram 2: Löneökningar 2000- 2010



De individuella löneökningarna har varierat kraftigt under perioden 2000-2010. De högsta individuella löneökningarna för såväl arbetare som tjänstemän var år 2000, då fick arbetarna i genomsnitt drygt 5 procent och tjänstemännen drygt 7 procent. Åren därefter sjönk löneökningarna något för att återigen öka 2007 och 2008. 2010 uppmättes de lägsta individuella löneökningarna för såväl arbetare som tjänstemän under hela 2000-talet. Arbetarna fick i genomsnitt 2,4 procent och tjänstemännen 2,2 procent.

Diagram 3: Löneökningar 2009 och 2010 per ålder



I diagram 3 ses de individuella löneökningarna fördelade efter ålder för åren 2009 och 2010 för arbetare respektive tjänstemän. De genomsnittliga löneökningarna var betydligt lägre 2010 än 2009. Detta beror delvis på att en stor andel av individerna hade lägre eller samma lön 2010 som 2009 på grund av uppskjutna revisioner och lägre bonusar. 2010 var de individuella löneökningarna för tjänstemän i genomsnitt 2,2 procent vilket är 1,2 procentenheter lägre än 2009 då de var 3,4 procent. Även för arbetarna var de individuella löneökningarna i genomsnitt lägre 2010, 2,4 procent jämfört med 2,9 procent 2009. Det är stora skillnader på hur löneökningarna för identiska individer förändras med åldern. Ökningarna är lägre 2010 men kurvorna följer samma mönster, de yngre har en högre procentuell löneökning.

Kurvan för arbetarnas löneökning är betydligt flackare än kurvan för tjänstemännens löneökning, dvs. det är mindre skillnader i procentuell löneökning mellan de yngsta och de äldsta. 2010 hade de yngre arbetarna ca 1 procentenhets lägre löneökning än tjänstemännen i samma ålder. Skillnaderna i löneökning mellan tjänstemännen och arbetarna avtar med ålder, och efter 40 års ålder hade arbetarna en högre genomsnittlig procentuell löneökning än tjänstemännen. Jämfört med 2009 har de äldre tappat mer i ökningstakt än de yngre för såväl arbetare som tjänstemän.

Diagram 4: Vanligaste löneökningen 2010 med medellönen per löneökningssklass

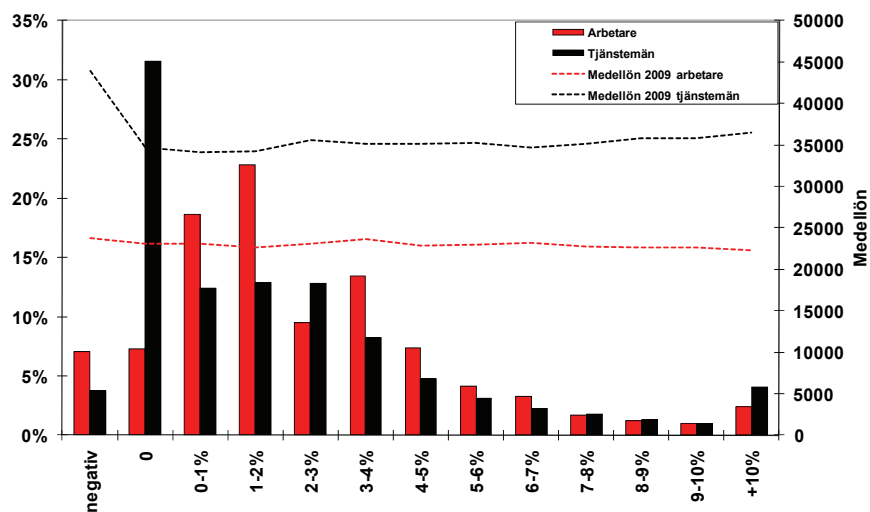


Diagram 4 och 5 visar löneökningarna för identiska individer sorterade efter storlek på löneökningen, staplarna anger hur stor andel av arbetarna resp. tjänstemännen som finns per löneökningssklass 2010 oavsett lön eller ålder. Medellönerna 2009 för arbetare resp. tjänstemän per löneökningssklass är inlagda som streckade linjer i diagram 4.

Den vanligaste löneökningen ska inte förväxlas med medellöneökningen. Den vanligaste förekommande löneökningen för arbetare var 1-2 procent, vilket är betydligt lägre än 2009 då den vanligaste löneökningen var 3-4 procent. Nästan en fjärdedel av arbetarna fick 1-2 procent i löneökning under 2010. Den näst vanligaste löneökningen var 0-1 procent. För tjänstemännen hamnade den klart största andelen, nästan var tredje individ, i klassen 0, dvs. de hade ingen revision under 2010. Det fanns tre löneökningssklasser som vardera hade ca 13 procent av individerna, 0-1 procent, 1-2 procent och 2-3 procent. Detta innebär att knappt 40 procent av tjänstemännen hade en löneökning som var större än 0 och upp till 3 procent.

Under 2010 var det en betydligt lägre andel än tidigare år hos såväl arbetare som tjänstemän som hade en löneökning på mer än 10 procent. 2010 återfanns 2 procent av arbetarna och 4 procent av tjänstemännen i denna löneökningssklass. De individer som får dessa höga löneökningar har troligen bytt jobb eller befattning, men det går inte att utläsa från detta material.

Nästan var tredje tjänsteman hade samma lön 2010 som 2009. Bland arbetarna var det 7 procent som hade samma lön 2010 som 2009. En förklaring är uppskjutna revisioner som ledde till att de lokala förhandlingarna inte hade avslutats då lönerna för 2010 samlades in.

Det finns också ett antal individer som haft en negativ löneutveckling. Bland arbetarna var det 7 procent som hade en lägre lön 2010 än 2009 och bland tjänstemännen 4 procent. Det kan bero på att dessa individer har en rörlig lönedel och har fått en lägre bonus 2010 än 2009. Noterbart är att tjänstemännen som fått en lönesänkning har en betydligt högre medellön än tjänstemännen totalt vilket tyder på att detta är individer med hög befattning och en bonusdel i lönen. Bland arbetarna är medellönen ungefär den samma oavsett löneökningssklass.

Diagram 5: Vanligaste löneökningen 2010 med medelåldern per löneökningssklass

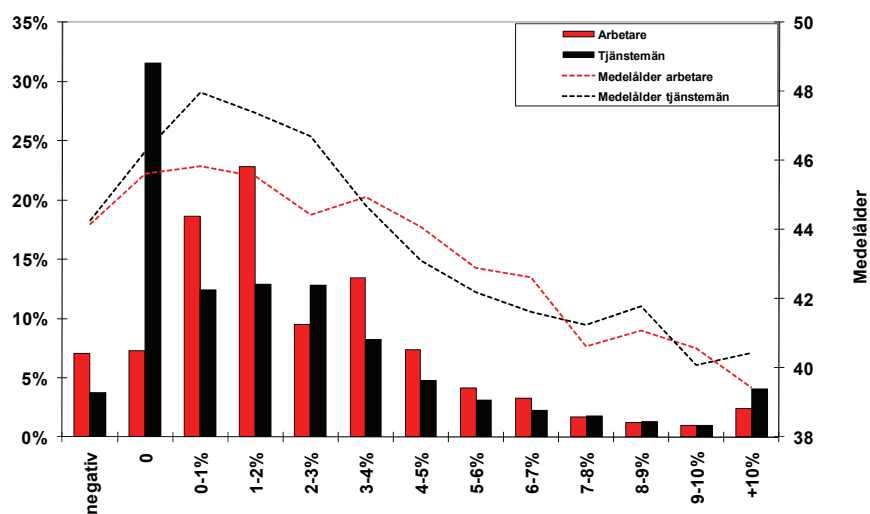


Diagram 5 visar samma löneökningssklasser som diagram 4 men med medelåldern per löneökningssklass inlagd som en streckad linje. Diagrammet visar tydligt att medelåldern är betydligt lägre för såväl arbetare som tjänstemän bland de som fått de högsta löneökningarna. Gruppen av individer som haft revision och fått en låg löneökning, 0-1 procent, har högst medelålder.

## Lönenivåer och lönespridning

Medianlönen 2010 för en industrianställd var 24 460 kronor i månaden. Medellönen var högre, 27 193 kronor. Tjänstemännen har en betydligt större lönespridning än arbetarna, vilket bland annat syns i skillnaden mellan medellön och medianlön. Den vanligaste löneklassen för arbetare var 23 000-24 000 kronor per månad, medellönen ligger också i detta intervall. För tjänstemännen var den vanligaste löneklassen 26 000-28 000 kronor per månad. Medellönen låg dock betydligt högre, knappt 36 000 kronor per månad. Anledningen till detta är en stor grupp tjänstemän med högre löner som drar upp medellönen. Medelåldern för en industrianställd var 43,7 år.

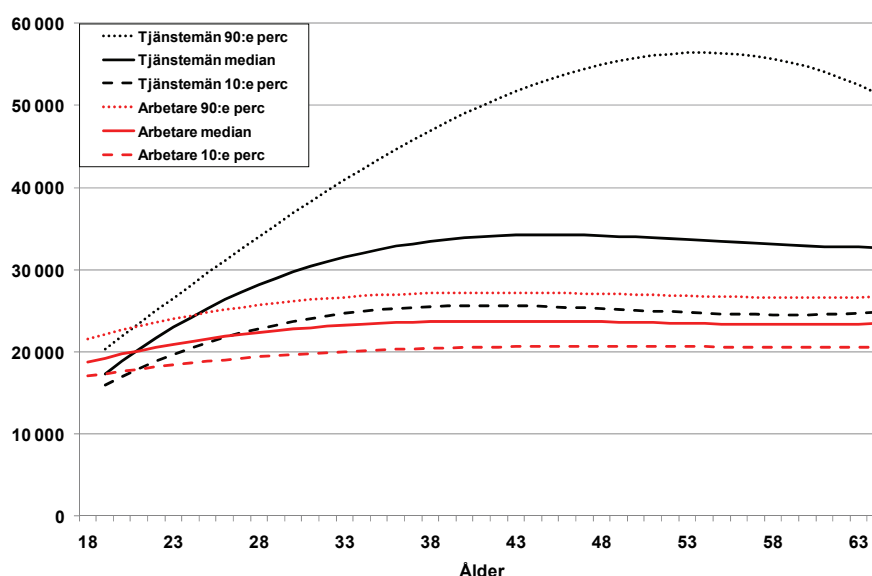
Tabell 5: Medellön, medianlön, medelålder och antal individer 2010

	Medellön	Medianlön	Medelålder	Antal individer
Industrin totalt	27 193	24 460	43,7	319 012
Arbetare	23 378	23 260	43,2	221 139
Tjänstemän	35 814	32 500	44,7	97 873

2010 var den genomsnittliga månadslönen för en anställd inom industrin 27 193 kronor. För arbetarna var medellönen 23 378 kronor och för tjänstemännen 35 814 kronor per månad. Medellönen och medianlönen ligger nära varandra för arbetarna vilket tyder på en jämn lönespridning. För tjänstemännen däremot var medianlönen drygt 3 300 kronor lägre än medellönen. Anledningen till detta är en ojämn fördelning på lönerna för tjänstemännen. Detta åskådliggörs i diagram 8.

Genomsnittsåldern för en industrianställd var knappt 44 år. Tjänstemännens genomsnittsålder var 44,7 år, vilket är 1,5 år högre än för arbetarna. Det är stora skillnader i medelålder mellan olika avtalsområden, i bilaga 1 finns motsvarande tabell fördelad per avtalsområde.

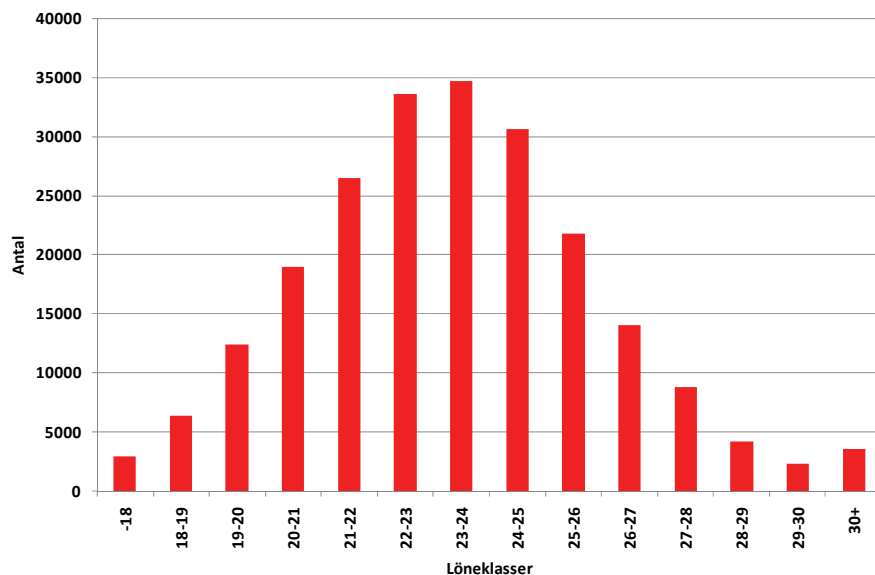
Diagram 6: Lönespridningen för arbetare respektive tjänstemän 2010



Arbetare tjänar ungefär lika mycket oavsett ålder. Bland tjänstemännen är det stora skillnader i lön mellan de yngsta och de som arbetat 10 år eller mer. Lönespridningen är betydligt större bland tjänstemän än bland arbetare, framförallt bland de äldre

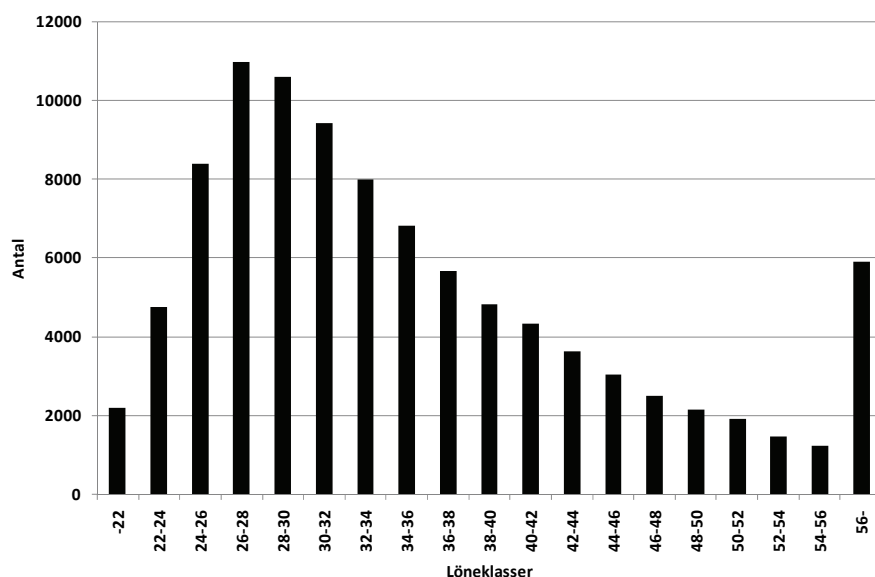
tjänstemännen. Den 90:e percentilen<sup>2</sup> ligger långt över medianlönen för tjänstemännen vilket visar att det finns en grupp tjänstemän med höga löner. Från förbundens statistik vet man att det är en stor variation i löner beroende på utbildning, yrke och befattning bland tjänstemännen.

Diagram 7: Lönespridningen för arbetare 2010



Ett annat sätt att visa lönespridningen är att skapa löneklasser och se hur många individer som hamnar i varje löneklass oavsett ålder, befattning och erfarenhet. Arbetarna har en jämn fördelning av lönerna. Under 2010 fanns det största antalet, knappt 35 000 individer, i löneklassen 23 000 – 24 000 kronor per månad. Inom denna löneklass återfinns också arbetarnas medellön, 23 378 kronor per månad. Nästan två tredjedelar av arbetarna hade en månadslön mellan 20 000 kronor och 25 000 kronor.

Diagram 8: Lönespridningen för tjänstemän 2010



<sup>2</sup> Se avsnittet Statistiska begrepp och beräkningar sist i rapporten

I diagram 8 som visar lönespridningen 2010 för tjänstemännen används en annan uppdelning av löneklasser än för arbetarna. Tjänstemännen har en mer ojämn fördelning av lönerna. Under 2010, liksom under 2008 och 2009, återfanns det största antalet tjänstemän i löneklassen 26 000 – 28 000 kronor per månad. Att medellönen låg avsevärt högre, 35 814 kronor per månad, förklaras med att det finns en grupp som tjänar betydligt mer. Drygt 6 procent av tjänstemän har en månadslön över 56 000 kronor. Tjänstemännens medianlön var 3 300 kr lägre än medellönen och låg på 32 500 kronor per månad. Även medianlönen är betydligt högre än den vanligaste löneklassen. Detta beror på att fördelningen inte är normalfördelad, det är en större spridning uppåt i lönerna.

Diagram 9: Lönespridningen för arbetare respektive tjänstemän 2010

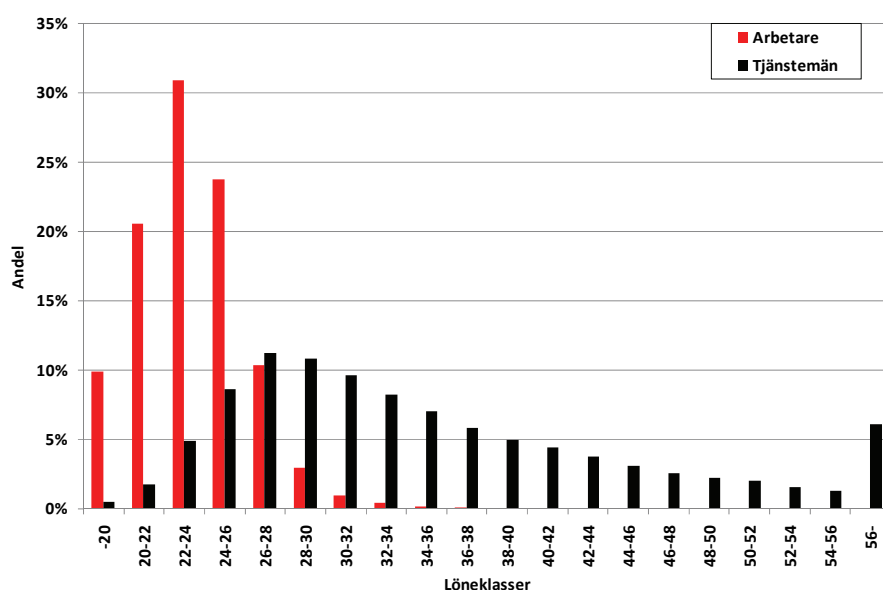


Diagram 9 visar andelen arbetare respektive tjänstemän per löneklass. Den största andelen arbetare, nästan en tredjedel, tjänar 22 000-24 000 kronor per månad. Tjänstemännen är mer utspridda i löneklasserna. Den största andelen, 11 procent, tjänar 26 000-28 000 kronor per månad. I denna klass återfinns även 10 procent av arbetarna. Drygt sex procent av tjänstemännen återfinns i den sista öppna klassen, de som tjänade mer än 56 000 kronor.

## Kvinnor och män

Den genomsnittliga löneökningen 2010 var något högre för kvinnorna än för männen. Medellöneökningen för en industrianställd man var 1,7 procent och för en industrianställd kvinna 1,9 procent. För identiska individer var däremot löneökningen för männen 0,2 procentenheter högre än för kvinnorna. Under såväl avtalsperioden 2004-2006 som 2007-2009 har de industrianställda kvinnorna haft en högre löneökning men trots detta tjänar de fortfarande mindre än männen. 2010 var skillnaden i medellön mellan en industrianställd man respektive kvinna drygt 1 400 kronor.

Skillnaden mellan kvinnors och mäns löner har uppmärksammats mycket de senaste åren, både i rapporter och vid löneförhandlingar. Lönestatistikdatabasen för 2010 innehåller löner för 248 168 män och 70 844 kvinnor. Andelen kvinnor för hela industrin ligger således på 22 procent. Bland arbetarna är 19 procent kvinnor och bland tjänstemännen är motsvarande andel 30 procent. Dessa relationer är i princip oförändrade jämfört med tidigare år. Andelen kvinnor skiljer sig dock mycket mellan olika avtalsområden.

Tabell 6: Medellöneökningar fördelat på kön, okorrigerat

	2004-2006	2007-2009	2010
<b>Industrin totalt</b>			
Kvinnor	3,2	4,6	1,6
Män	2,6	4,1	1,2
<b>Arbetare</b>			
Kvinnor	3,3	3,5	1,8
Män	3,1	3,7	1,6
<b>Tjänstemän</b>			
Kvinnor	4,0	4,6	2,0
Män	3,3	3,8	1,7

Då hänsyn inte tas till strukturella förändringar mellan åren fås resultatet att medellöneökningen för såväl industrianställda kvinnor som män ligger lägre än löneökningarna för både arbetare och tjänstemän. Detta beror, som tidigare nämnts, på att andelen arbetare och tjänstemän har förändrats under 2010. Medellöneökningen har för alla grupper varit lägre 2010 än under avtalsperioderna innan, 2004-2006 samt 2007-2009.



Tabell 7: Medellöneökningar fördelat på kön, korrigerat med avseende på ålder och fördelningen arbetare/tjänstemän

	2004-2006	2007-2009	2010
<b>Industrin totalt</b>			
Kvinnor	3,5	3,9	1,9
Män	3,0	3,6	1,7
<b>Arbetare</b>			
Kvinnor	3,3	3,4	1,9
Män	3,1	3,5	1,8
<b>Tjänstemän</b>			
Kvinnor	3,8	4,4	1,8
Män	3,0	3,6	1,6

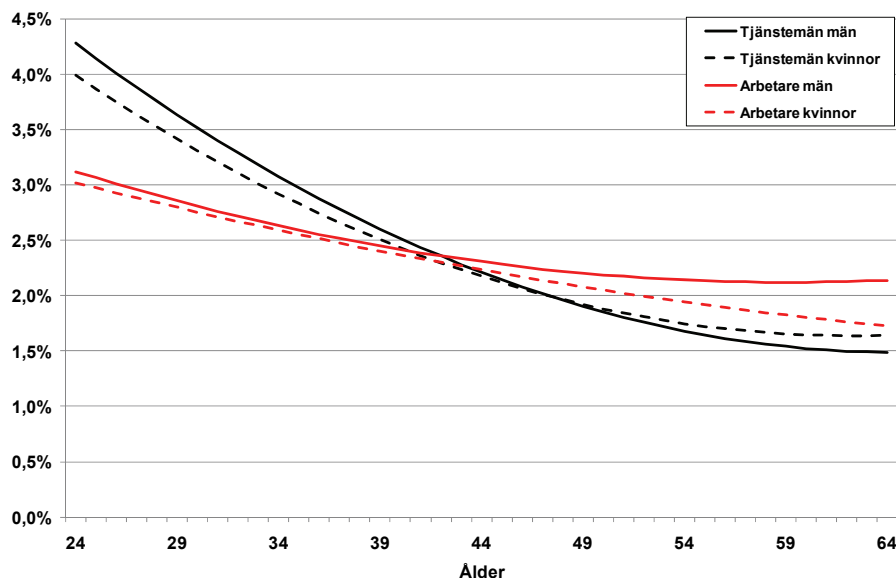
När medellönen korrigeras med avseende på ålder och fördelningen arbetare/tjänstemän blir medellöneökningarna något högre för industrin totalt och arbetarna. Medellöneökningen var något högre för kvinnor än män för alla grupper under 2010.

Tabell 8: Löneökningar fördelat på kön för identiska individer

	2004-2006	2007-2009	2010
<b>Industrin totalt</b>			
Kvinnor	3,8	4,3	2,2
Män	3,7	4,1	2,4
<b>Arbetare</b>			
Kvinnor	3,6	4,0	2,2
Män	3,5	4,0	2,4
<b>Tjänstemän</b>			
Kvinnor	4,1	4,6	2,3
Män	4,0	4,5	2,2

Även de individuella löneökningarna var lägre 2010 än under avtalsperioderna 2004-2006 samt 2007-2009 för samtliga grupper. Tidigare år har kvinnorna haft en något högre procentuell löneökning än männen 2010 hade männen en något högre procentuell löneökning än kvinnorna för arbetarna och för industrin totalt. Om man ser till löneökningen i kronor i stället för procent har männen haft en högre ökning. Bland arbetarna fick kvinnorna i genomsnitt 482 kronor i löneökning och männen 75 kr mer, dvs. 557 kronor. Bland tjänstemännen fick kvinnorna 115 kronor mindre. Männen fick i snitt 823 kronor i löneökning och kvinnorna 708 kronor. Samtliga grupper fick betydligt lägre genomsnittliga ökningarna än under 2009 då exempelvis både kvinnliga och manliga tjänstemän fick drygt 1000 kronor i löneökning.

Diagram 10: Identiska individers löneökning 2010 fördelat på kön



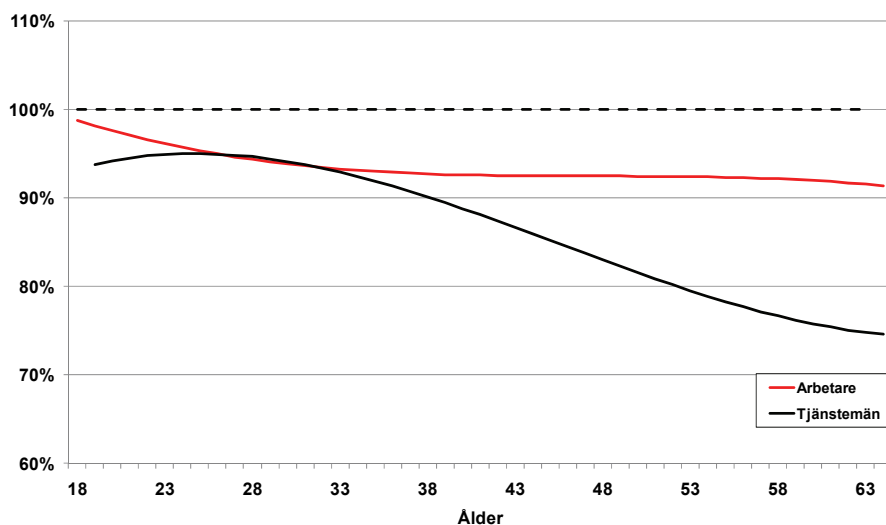
De yngre kvinnliga tjänstemännen hade en lägre genomsnittlig individuell löneökning än männen. Efter ca 47 års ålder var den genomsnittliga löneökningen för kvinnorna något högre än för männen. För arbetarna hade männen en något högre individuell löneökning än kvinnorna för alla åldrar.

Tabell 9: Medellön, medianlön, medelålder och antal individer 2010 fördelat på kön

	Medellön	Medianlön	Medelålder	Antal individer
<b>Industrin</b>				
Kvinnor	26 090	23 565	43,7	70 844
Män	27 508	24 647	43,7	248 168
<b>Arbetare</b>				
Kvinnor	22 019	21 779	43,4	41 138
Män	23 689	23 550	43,2	180 001
<b>Tjänstemän</b>				
Kvinnor	31 729	29 000	44,0	29 706
Män	37 595	34 250	45,0	68 167

Medellönen för en kvinnlig industrianställd var 26 090 kronor per månad. En manlig industrianställd tjänade i genomsnitt drygt 1 400 kronor mer i månaden. Den genomsnittliga medellönen för en kvinnlig arbetare var drygt 22 000 kronor, här tjänade männen i genomsnitt knappt 1 700 kronor mer i månaden. För tjänstemännen var skillnaden mellan män och kvinnor större. Kvinnorna tjänade knappt 32 000 kronor i månaden medan männen tjänade nästan 6 000 kr mer. Genomsnittsåldern för kvinnliga och manliga arbetare var nästan densamma 43,4 respektive 43,2 år. För tjänstemännen var medelåldern något högre och skillnaderna mellan männen och kvinnorna större. Medelåldern för kvinnorna var 44,0 år och för männen 45,0 år.

Diagram 11: Kvinnornas lön uttryckt som andel av männens löner 2010 per ålder

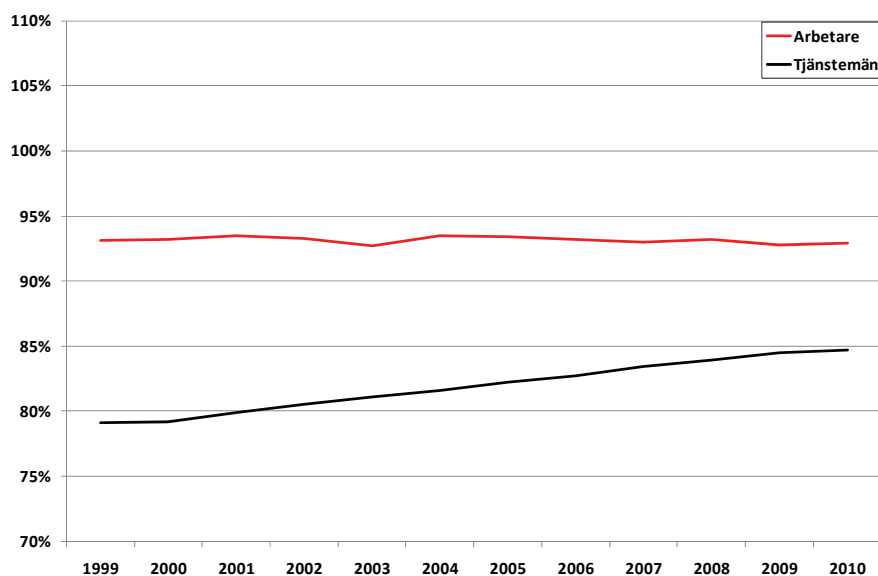


Ett annat sätt att se på löneskillnaden mellan kvinnor och män är att visa kvinnornas lön uttryckt som procent av männens lön. Om män och kvinnor hade haft samma genomsnittslön hade linjerna legat på 100 procent. Kvinnorna har dock lägre löner för alla åldrar. För arbetare är skillnaden ca 2 procent redan bland de yngsta och blir sedan lite större högre upp i åldrarna. Från 35 års ålder ligger löneskillnaden ganska konstant på 7 procent.

För tjänstemännen däremot ökar skillnaden i medellön markant med ökad ålder. Det skiljer mer än 20 procent i lön mellan manliga och kvinnliga tjänstemän över 52 år och skillnaden fortsätter även att öka ännu högre upp i åldrarna. Löneskillnaderna är större för de yngsta än de som är runt 30 år då skillnaden är som minst. Det är relativt få tjänstemän i dessa åldrar eftersom en stor andel studerar till ca 25 års ålder. Om de kvinnliga tjänstemän som studerar blir färdiga något tidigare än männen så ökar medellönen för kvinnorna mer, och kvinnornas medellön närmar sig männens.

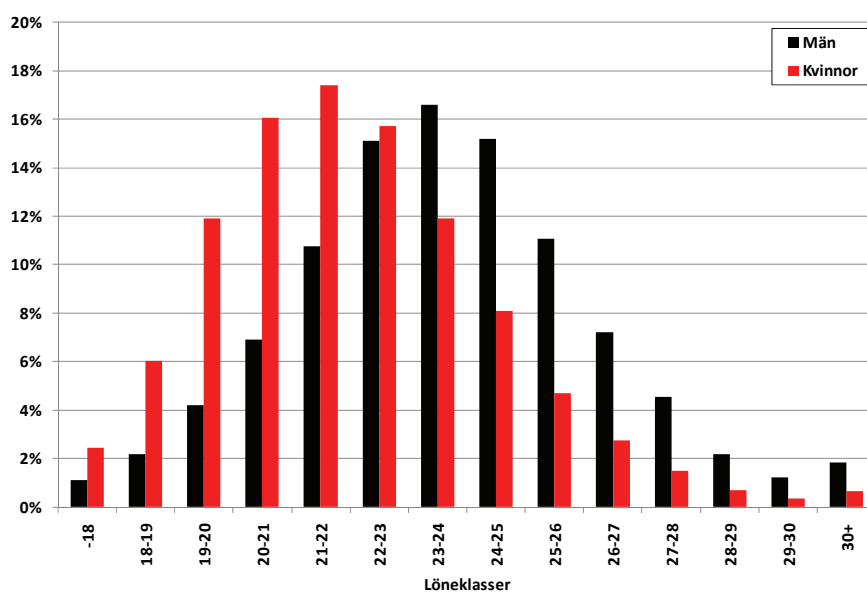
En del av skillnaderna i lön beror på olika struktur i ålder, befattning och yrke mellan män och kvinnor. Om hänsyn tas till åldersstrukturen blir en genomsnittlig siffra på kvinnors lön uttryckt i procent av männens lön för arbetarna 92,9 procent och för tjänstemännen 84,7 procent. I detta material finns ingen befattningsvariabel men från förbundens statistik vet man att en stor del av skillnaden mellan mäns och kvinnors löner beror på olika befattnings- och yrkesstruktur. Det finns dock fortfarande en del av löneskillnaden kvar som inte kan förklaras av ålder, befattning eller yrke.

Diagram 12: Kvinnornas lön uttryckt som andel av männens löner 1999-2010



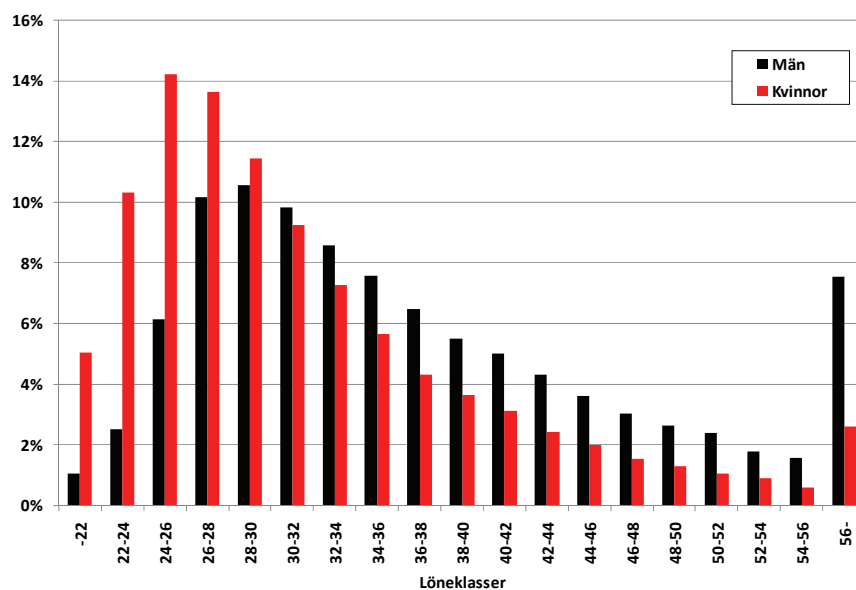
Diagrammet visar kvinnornas lön uttryckt i procent av männens lön under perioden 1999-2010 med en årlig genomsnittssiffra vägd med avseende på ålder. Arbetarna har en mindre könsbunden löneskillnad än tjänstemännen, kvinnornas lön ligger relativt konstant på 93 procent av männens löner under perioden. Tjänstemännen ses en tydlig förbättring för kvinnorna under perioden, 1999 hade kvinnorna i snitt 79 procent av männens löner och 2010 har andelen ökat till 85 procent. Att kvinnornas löner har närmats sig männens löner beror i stor utsträckning på att kvinnorna fått mer kvalificerade arbetsuppgifter och högre befattningar.

Diagram 13: Lönespridningen för arbetare 2010 fördelat på kön



Löneklasserna förskjuts kraftigt vid en jämförelse mellan kvinnor och män. Den vanligaste löneklassen för kvinnliga arbetare var 21 000-22 000 kronor per månad medan den vanligaste löneklassen för manliga arbetare var 23 000-24 000 kronor per månad. Mer än var femte kvinna hade en lön under 20 000 kronor i månaden, motsvarande andel för männen var ca 7 procent. 28 procent av männen hade en lön över 25 000 kronor i månaden medan motsvarande andel för kvinnorna var knappt 11 procent.

Diagram 14: Lönespridningen för tjänstemän 2010 fördelat på kön



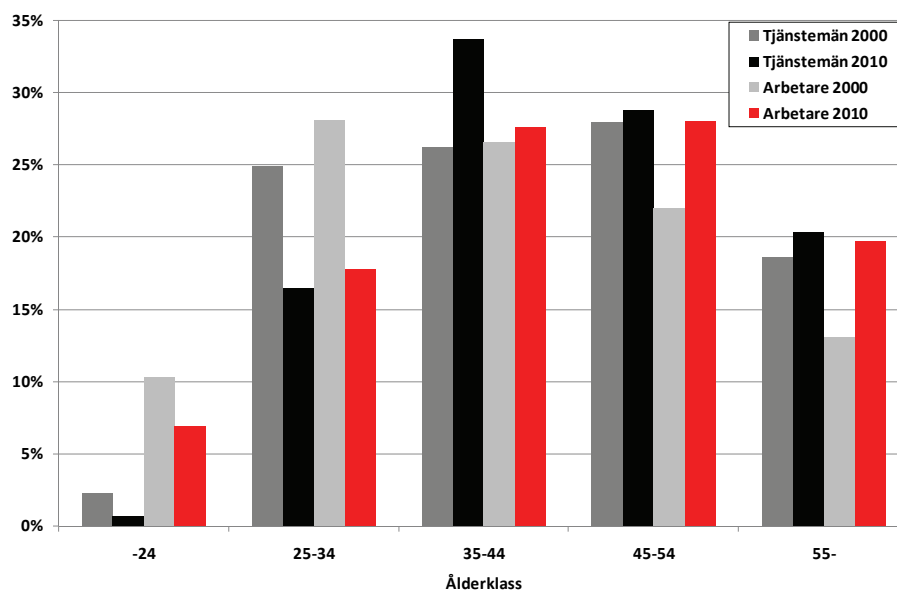
Även för tjänstemännen syns en förskjutning av löneklasserna då män och kvinnor jämförs. Den största andelen kvinnor, drygt 14 procent, finns i löneklassen 24 000-26 000 kronor i månaden. Kvinnorna ligger mer samlade lönemässigt än männen. Männen är mer utspridda i löneklasserna. Största andelen, 11 procent, fanns i klassen 28 000-30 000 kronor i månaden. Såväl medellön som medianlön ligger högre än de vanligaste löneklasserna för både kvinnor och män. Detta beror på att det är en större spridning uppåt i lönerna.

Knappt 4 procent av männen tjänar mindre än 24 000 kronor per månad, motsvarande andel för kvinnorna är drygt 15 procent. Det är omvända proportioner bland de högre lönerna, ca 15 procent av kvinnorna tjänar mer än 40 000 kronor per månad. Detta ska jämföras med 32 procent av männen.

## Bakgrundsstatistik

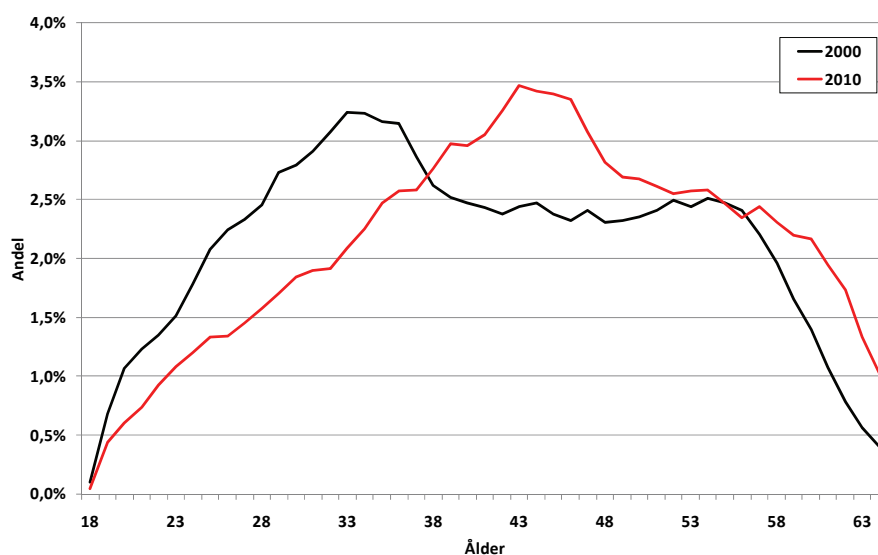
I detta avsnitt redovisas ålders- och länsfördelningen för arbetare respektive tjänstemän. Här jämförs också de industrianställda med hela arbetsmarknaden enligt SCB:s arbetsmarknadsstatistik. De industrianställda är överrepresenterade i åldrarna över 35 år. Den största andelen, drygt 20 procent, industrianställda finns i Västra Götaland. Nästan var fjärde person av befolkningen i arbete återfinns i Stockholms län men bara 9 procent av de industrianställda arbetar där.

Diagram 15: Åldersfördelningen för arbetare respektive tjänstemän 2000 resp. 2010



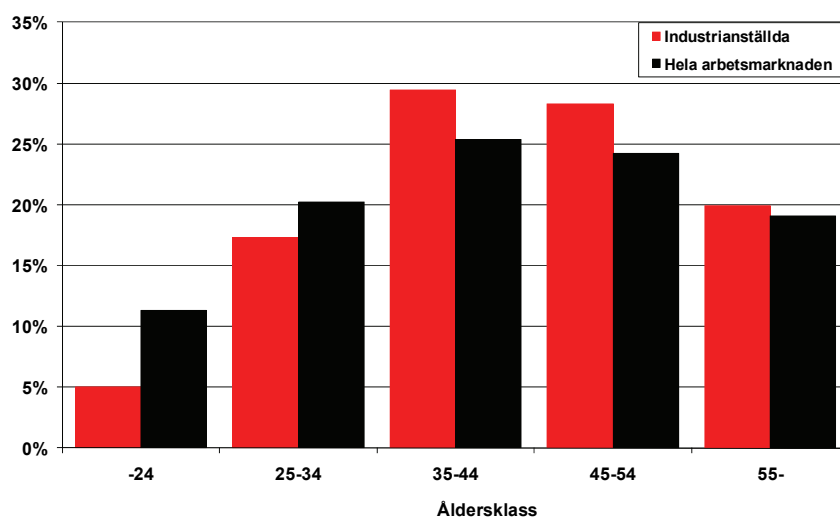
I diagrammet visas ålderstrukturen 2000 resp 2010. Det är stora strukturella skillnader mellan åren. Åldersgrupperna under 24 år och 25-34 år blivit betydligt mindre för såväl arbetare som tjänstemän. Ålderklassen med största andelen individer har också förändrats, bland arbetarna återfinns nu den största andelen i åldersklassen 45-54 år. För 10 år sedan fanns den största andelen i klassen 25-34 år. Medelåldern har under perioden ökat från 39,5 år till 43,2 år. Den största andelen tjänstemän finns i åldersgruppen 35-44 år, för 10 år sedan var andelen störst i åldergruppen 45-54 år. Det har med andra ord gått i motsatt riktning mot arbetarna. Även för tjänstemännen har medelåldern ökat under perioden men inte i samma utsträckning som för arbetarna. Nu är medelåldern 44,7 år, för 10 år sedan var den 43,0 år.

Diagram 16: Åldersfördelningen för industrianställda 2000 resp. 2010



I diagram 16 syns tydligt att åldersstrukturen för de industrianställda har förändrats mellan 2000 och 2010. Det är en betydligt större andel äldre 2010 än 2000 och det har kommit in få unga de senaste åren.

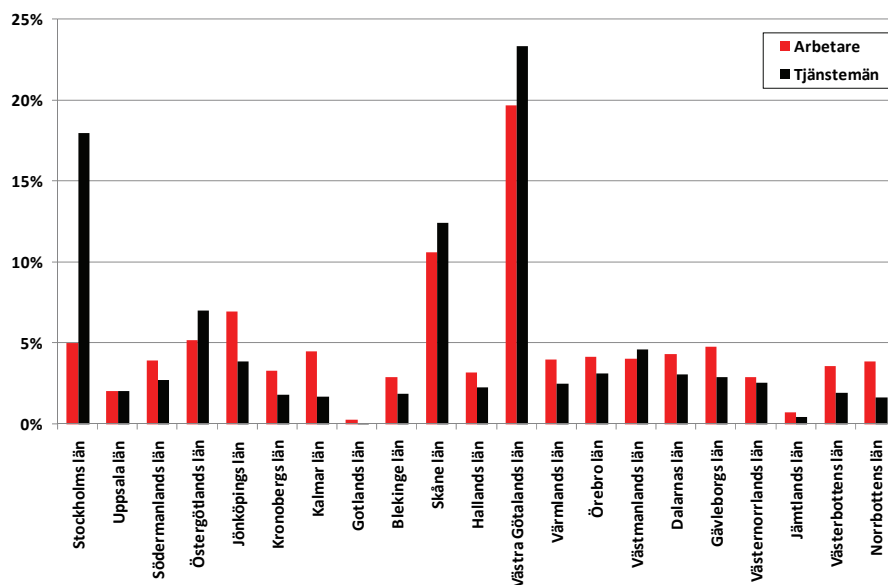
Diagram 17: Åldersfördelningen för industrianställda respektive hela arbetsmarknaden 2010



Källa: SCB:s arbetsmarknadsstatistik

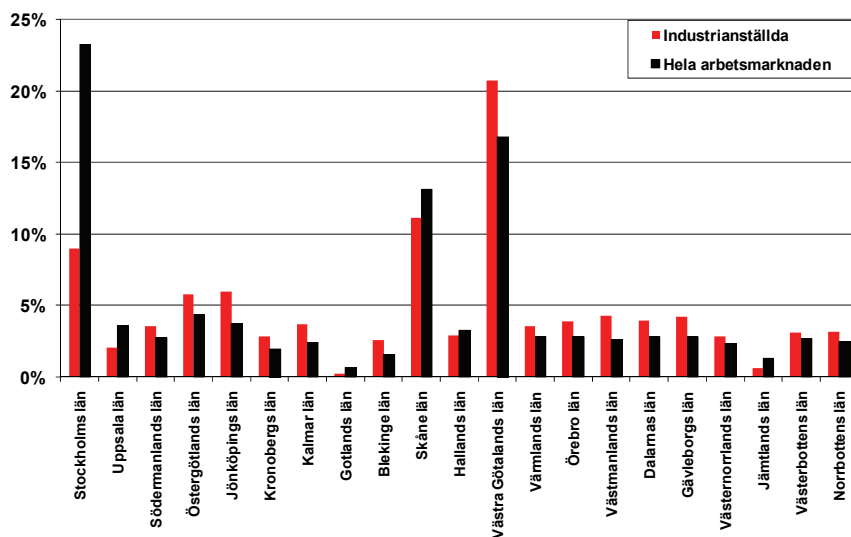
I diagram 17 jämförs åldersfördelningen av de industrianställda i Facken inom industrins databas med åldersfördelningen av Sveriges befolkning i arbete i åldrarna 15-64 år. De industrianställda är överrepresenterade i åldrarna över 35 år.

Diagram 18: Länsfördelningen för arbetare respektive tjänstemän 2010



I Västra Götalands län arbetar den största andelen av såväl arbetare som tjänstemän, knappt 20 respektive 23 procent. Stockholms län kommer på andra plats för tjänstemännen med 18 procent av individerna och därefter Skåne län med 12 procent. Detta innebär att drygt hälften, 54 procent, av tjänstemännen återfinns i dessa tre storstadsregioner. Bland arbetarna är knappt 11 procent yrkesverksamma i Skåne och bara 5 procent i Stockholm. Arbetarna är mer jämnt fördelade över landet än tjänstemännen.

Diagram 19: Länsfördelningen för industrianställda respektive hela arbetsmarknaden 2010



Källa: SCB:s arbetsmarknadsstatistik



I diagram 19 jämförs länsfördelningen för de industrianställda med länsfördelningen för hela arbetsmarknaden, dvs. Sveriges befolkning som är i arbete i åldrarna 15-74 år<sup>3</sup>. Det är stora skillnader i den relativa fördelningen. Drygt 23 procent av befolkningen i arbete återfinns i Stockholms län men bara 9 procent av de industrianställda arbetar där. Även i Uppsala, Gotland, Skåne, Halland och Jämtland är de industrianställda underrepresenterade. I övriga län är den relativa andelen industrianställda större än den relativa andelen av hela arbetsmarknaden.

---

<sup>3</sup> SCB:s arbetsmarknadsstatistik per län går inte att bryta ner i åldersklasser som i diagram 19 utan är för åldrarna 15-74 år. Från SCB:s underlag totalt per ålder kan man dock se att ålderklassen 65-74 år motsvarar ca 2 procent av hela arbetsmarknaden.

## Bilagor

### *Medellön, medelålder och antal individer för några avtalsområden 2010*

<b>Avtalsområde</b>	<b>Medellön</b>	<b>Medelålder</b>	<b>Antal</b>	<b>Andel</b>
<b>Arbetare:</b>				
Teknikavtalet	23 600	43,6	106 353	48,1%
Stål och Metallavtalet	23 900	44,0	20 715	9,4%
Livsmedelsavtalet	22 000	40,1	20 287	9,2%
Allokemisk industri	22 300	41,8	18 586	8,4%
Massa och papper	24 000	46,4	12 654	5,7%
Träindustriavtalet	23 100	44,5	9 904	4,5%
Byggnadsämnesindustrin	23 900	42,0	5 612	2,5%
Sågverksindustriavtalet	23 300	44,9	4 971	2,2%
Kemisk industri	24 600	44,3	4 294	1,9%
Gruvindustrin	27 100	42,1	3 935	1,8%
Bageriavtalet	21 200	37,4	3 864	1,7%
Svets Mekaniska avtalet	24 400	41,8	3 545	1,6%
Gemensamma Metallavtalet	22 700	43,0	3 208	1,5%
Tvättindustrin	20 500	42,5	1 743	0,8%
Skogsavtalet	23 300	46,8	1 331	0,6%
<b>Avtalsområde</b>	<b>Medellön</b>	<b>Medelålder</b>	<b>Antal</b>	<b>Andel</b>
<b>Tjänstemän:</b>				
Teknikarbetsgivarna	36 500	44,3	64 760	66,2%
Industri- och kemigruppen	35 800	45,1	13 584	13,9%
Stål- och Metallförbundet	35 600	45,5	5 639	5,8%
Skogsindustrierna, papper & massa	33 900	47,1	3 792	3,9%
Livsmedelsföretagen	31 900	45,5	3 771	3,9%
Träindustrin	30 100	44,7	2 103	2,1%
Tekoindustrierna	33 900	45,0	1 267	1,3%
Byggnadsämnesförbundet	33 300	45,4	1 135	1,2%
Gruvornas Arbetsgivarförbund	34 200	45,3	888	0,9%
Skogsindustrierna, sågverk	31 000	47,2	523	0,5%
Svets Mekaniska Arbetsgivarförbundet	30 600	45,4	231	0,2%

## Fakta om statistiken

### Lönebegrepp

Lönesystemen för arbetare respektive tjänstemän är uppbyggda på olika sätt. För att öka jämförbarheten är lönerna omräknade enligt följande.

För arbetare avser lönen endast tid- och prestationslön, detta innebär att övertidsersättning, ob-tillägg och skifttillägg inte ingår. Dessutom är alla timlöner omräknade till månadslön. För tjänstemännen avser lönen månadslön, inklusive fasta och rörliga delar, samt naturaförmåner. Lönekompensation, som ges då rätten till särskild övertidsersättning är bortförhandlad, ingår men däremot är övertidsersättning, ob-tillägg och skifttillägg inte medräknade. För såväl arbetare som tjänstemän är alla deltidslöner omräknade till heltidslöner.

### Insamling och bearbetning

I lönestatistikdatabaserna finns uppgifter för åren 1999-2010. De variabler som ingår är ålder, kön, län, avtalsområde, förbund och en framräknad månadslön. Ofullständiga poster och individer över 65 år är borttagna. Dessutom är de individer som ligger under förbundens lägsta löner bortrensade. Datamaterialet är avidentifierat, personnummer eller medlemsnummer är ersatta av löpnummer. Vissa förbund har medlemmar utanför industrin men dessa individer ingår inte i detta material.

I datamaterialet för 2010 ingår 319 012 individer, varav 221 139 arbetare och 97 873 tjänstemän. Det innebär att cirka 69 procent är arbetare och cirka 31 procent är tjänstemän. Statistiken från förbunden är insamlad på olika sätt, men för samtliga förbund avser lönestatistiken i huvudsak avtal som berörs av industriavtalet. För alla förbund utom Unionen avser lönestatistiken september månad, oavsett om lönerevisionen är färdig eller inte.

#### *Sveriges Ingenjörer*

Löneinsamlingen har skett med hjälp av förbundets löneenkät som årligen skickas till samtliga yrkesverksamma medlemmar bosatta i Sverige. Lönestatistiken avser september och svarsfrekvensen var 67 procent.

#### *Unionen*

Löneinsamlingen omfattar samtliga yrkesverksamma medlemmar bosatta i Sverige. På de arbetsplatser där det finns en fackklubb har en löneenkät skickats ut till klubben som därmed fyllt i uppgifterna. I övriga fall har enkäten skickats direkt till medlemmen. Uppgifterna har samlats in under hösten och avser lön efter avslutad förhandling. Svarsfrekvensen var 64 procent.

#### *IF Metall*

Förbundets egen löneinsamling omfattar medlemmarna inom Teknikavtalet IF Metall. Svarsfrekvensen var 94 procent. För övriga avtalsområden inhämtades partsgemensam lönestatistik från Svenskt Näringsliv. För avtalsområdena Stål- och Metall, Gruv och Svemek samlades löneuppgifter in för samtliga företag och anställda. För Byggnadsämnesindustrin, Allokemisk industri, Kemisk industri, Gemensamma Metallavtalet och Tvättindustrin gjordes en totalundersökning av alla företag med fler än 10 anställda. All statistik avser september.

### *GS*

Partsgemensam lönestatistik från Svenskt Näringsliv. Totalundersökning av samtliga företag. Lönestatistiken avser september.

### *Livs*

Partsgemensam lönestatistik från Svenskt Näringsliv. Totalundersökning av samtliga företag. Lönestatistiken avser september.

### *Pappers*

Partsgemensam lönestatistik från Svenskt Näringsliv. Totalundersökning av samtliga företag. Lönestatistiken avser september.

### **Tillförlitlighet**

Databasen 2010 består av drygt 319 000 individer. Det totala antalet anställda som omfattas av avtal inom industriavtalet är cirka 500 000 individer. Därtill tillkommer cirka 40 000 anställda vid företag inom industrin som inte är medlemmar i en arbetsgivarorganisation men för vilka facken gör en egen insamling av lönestatistik. En del av dessa finns med i databasen. Skillnaden i antal mellan databasen och de som omfattas av industriavtalet kan bland annat förklaras av följande:

- Förekomsten av oorganiserade tjänstemän och arbetare
- Akademikergrupper inom industrin som är medlemmar i andra förbund än Sveriges Ingenjörer och Unionen
- Frånvaro under statistikinsamlingsperioden på grund av långtidssjukskrivning, tjänstledighet, studier eller annat
- Anställda vid så kallade lokalavtalsbundna arbetsplatser, det vill säga arbetsplatser där arbetsgivaren inte är med i ett arbetsgivareförbund och där insamlingen sker via Svenskt Näringsliv, undantaget lokalavtalsbundna till Teknikavtalet IF Metall där insamling även görs för lokalavtalsbundna arbetsplatser
- Medlemmar/klubbar som väljer att inte svara vid en löneinsamling
- Svenskt Näringsliv får inte in statistik från alla medlemsföretag
- Svenskt Näringsliv samlar i vissa fall endast in statistik från företag med fler än exempelvis 10 anställda, så kallad ”cut-off”
- För vissa mindre avtalsområden saknas lönestatistik
- Kodning – en del personer kan vara registrerade på fel avtalsområde
- Personer utan fullständiga personnummer har tagits bort, då det inte går att ge dessa ett löpnummer som kan matchas mellan åren
- Ett visst bortfall vid kontroll av löneuppgifternas rimlighet

## Statistiska begrepp och beräkningar

### *Medellön*

Medellönen beräknas som summan av lönerna dividerad med antalet löneuppgifter.

### *Median*

Medianen beräknas i två steg. I det första steget sorteras löneuppgifterna i storleksordning. I det andra steget selekteras medianlönen, vilken är den mittersta lönen i materialet. 50 procent av lönerna är lägre och 50 procent av lönerna är högre än medianen.

### *10:e percentil*

Den 10:e percentilen beräknas i två steg. I det första steget sorteras löneuppgifterna i storleksordning. I det andra steget selekteras den 10:e percentilen, vilken är den lön där 10 procent av lönerna är lägre och 90 procent av lönerna är högre.

### *90:e percentil*

Den 90:e percentilen beräknas i två steg. I det första steget sorteras löneuppgifterna i storleksordning. I det andra steget selekteras den 90:e percentilen, vilken är den lön där 90 procent av lönerna är lägre och 10 procent av lönerna är högre

### *Medellöneökning, okorrigerat*

Med medellöneökning avses en jämförelse av genomsnittslönen för hela kollektivet mellan två år.

### *Medellöneökning, korrigerat med avseende på ålder och fördelningen arbetare/tjänstemän*

Beräkningen för korrigerad medellöneökning baseras på två på varandra följande statistikår. Samtliga individer för 2009 respektive 2010 är med i underlaget, det finns således inga krav på att det ska vara samma individer för de två åren. För 2009 beräknas en lönesumma för varje årskull genom att multiplicera årskullens medellön med årskullens summerade antal av individer för 2009 och 2010. Därefter summeras lönesumman för alla årskullar till en total lönesumma för 2009. Motsvarande beräkning görs för 2010. Den procentuella förändringen av de totala lönesummorna är således medellönen korrigerad med hänsyn till ålder. Resultaten för industrin totalt är även korrigerade med fördelningen arbetare/tjänstemän. På så sätt rensas utfallet för de effekter som beror på förändringar i populationens sammansättning.

### *Löneökningar för identiska individer*

Vid beräkning av löneutveckling för identiska individer krävs registrerade löneuppgifter för två på varandra följande år. Villkoret är att de ska vara medlemmar i samma fackförbund båda åren, det finns däremot inga krav på att de ska vara kvar på samma arbetsplats. För att minska risken för eventuella fel har vi valt att ta bort de två procent med de lägsta ökningarna och de två procent med de högsta ökningarna för arbetare respektive tjänstemän.

*Skillnaden mellan medellöneökning, korrigerat och löneökningar för identiska individer*  
Nivåhöjningen är den korrigerade medellöneökningen, dvs den ökade kostanden för arbetsgivaren. Den individuella löneökningen är ett genomsnitt av vad varje individ i databasen haft för faktisk löneökning det senaste året. Vid en flack lönekurva, dvs då det är relativt liten skillnad mellan ingångslön och slutlön, är dessa löneökningsmått ungefär lika stora. Om lönekurvan är brantare kan det vara stor skillnad mellan måtten. För tjänstemännen är lönekurvan brant, speciellt de 10-15 första åren i yrkeslivet då många avancerar och byter arbete och befattning.

*Skillnader mellan industrin totalt och förbundens egen statistik*

Det kan vara svårt för vissa yrkesgrupper eller förbund att känna igen sig i resultaten avseende industrin totalt eftersom alla förbund och avtalsområden redovisas ihop. I statistiken som Unionen och Sveriges Ingenjörer själva tar fram tas hänsyn till exempelvis befattningar då löner och löneutveckling analyseras, det finns inte möjlighet att göra det i detta material. Från förbunden vet vi att andelen högre tjänstemän har ökat de senaste åren vilket påverkar lönenivån och därmed också löneökningstalen för tjänstemännen.



**[www.fackeninomindustrin.se](http://www.fackeninomindustrin.se)**