



Löner inom industrin 2012

Juni 2013

Facken inom industrin (FI) är ett samarbetsorgan mellan de fackförbund inom industrin som omfattas av det så kallade industriavtalet. De fem förbunden är Sveriges Ingenjörer, Unionen, IF Metall, Svenska Livsmedelsarbetareförbundet samt GS (Facket för skogs-, trä- och grafisk bransch). Dessutom deltar Svenska Pappersindustriarbetareförbundet i det lönestatistiska samarbetet.

Denna rapport har utarbetats av Facken inom industrins lönestatistiska referensgrupp. I gruppen ingår Anna Sandgren, Sveriges Ingenjörer, Tobias Brännemo och Julia Tchibrikova, Unionen, Erica Sjölander, IF Metall, Mikael Jansson, Svenska Pappersindustriarbetareförbundet, Torbjörn Dalin, GS samt Göran Nilsson och Nevena Gaco, Facken inom industrins kansli.

De lönestatistiska bearbetningarna och sammanställningen av rapporten är gjorda av Anna Sandgren, Sveriges Ingenjörer.

Ytterligare exemplar av rapporten kan beställas på e-postadress: fi.kansli@fikansli.se
Rapporten finns även att hämta på www.fackeninomindustrin.se

Innehåll

INLEDNING	4
SAMMANFATTNING	5
LÖNEUTVECKLING	6
LÖNENIVÅER OCH LÖNESPRIDNING	13
KVINNOR OCH MÄN	18
ÅLDERS- OCH LÄNSFÖRDELNING	24
BILAGOR	28
MEDELLÖN, MEDELÅLDER OCH ANTAL INDIVIDER I STATISTIKEN FÖR NÅGRA AVTALSOMRÅDEN 2012	28
FAKTA OM STATISTIKEN	29
STATISTISKA BEGREPP OCH BERÄKNINGAR.....	31

Tabeller och diagram

<i>TABELL 1: MEDELLÖNEÖKNINGAR, OKORRIGERAT</i>	6
<i>TABELL 2: MEDELLÖNEÖKNINGAR, KORRIGERAT MED AVSEENDE PÅ ÅLDER OCH FÖRDELNINGEN ARBETARE/TJÄNSTEMÄN</i>	6
<i>TABELL 3: LÖNEÖKNINGAR FÖR IDENTISKA INDIVIDER</i>	6
<i>TABELL 4: REALLÖNEÖKNINGAR 2000-2012</i>	7
<i>DIAGRAM 1: REALLÖNEUTVECKLING 1999-2012 FÖR INDUSTRIEN TOTALT, ARBETARE RESPEKTIVE TJÄNSTEMÄN. BASÅR 1999.</i>	8
<i>DIAGRAM 2: LÖNEÖKNINGAR 2000-2012</i>	9
<i>DIAGRAM 3: LÖNEÖKNINGAR 2011 OCH 2012 PER ÅLDER</i>	10
<i>DIAGRAM 4: VANLIGASTE LÖNEÖKNINGEN 2012 OCH MEDELLÖNEN 2011 PER LÖNEÖKNINGSINTERVALL</i>	11
<i>DIAGRAM 5: VANLIGASTE LÖNEÖKNINGEN 2012 MED MEDELÅLDERN PER LÖNEÖKNINGSINTERVALL</i>	12
<i>TABELL 5: MEDELLÖN, MEDIANLÖN, MEDELÅLDER OCH ANTAL INDIVIDER 2012</i>	13
<i>DIAGRAM 6: LÖNESPRIDNINGEN FÖR ARBETARE RESPEKTIVE TJÄNSTEMÄN 2012</i>	14
<i>DIAGRAM 7: LÖNESPRIDNINGEN FÖR ARBETARE 2012</i>	15
<i>DIAGRAM 8: LÖNESPRIDNINGEN FÖR TJÄNSTEMÄN 2012</i>	15
<i>DIAGRAM 9: LÖNESPRIDNINGEN FÖR ARBETARE RESPEKTIVE TJÄNSTEMÄN 2012</i>	16
<i>DIAGRAM 10: LÖNESPRIDNINGEN FÖR ARBETARE RESPEKTIVE TJÄNSTEMÄN 1999-2012, 10/50 PERCENTIL RESP. 90/50 PERCENTIL</i>	17
<i>TABELL 6: MEDELLÖNEÖKNINGAR FÖRDELAT PÅ KÖN, OKORRIGERAT</i>	18
<i>TABELL 7: MEDELLÖNEÖKNINGAR FÖRDELAT PÅ KÖN, KORRIGERAT MED AVSEENDE PÅ ÅLDER OCH FÖRDELNINGEN ARBETARE/TJÄNSTEMÄN</i>	18
<i>TABELL 8: LÖNEÖKNINGAR FÖRDELAT PÅ KÖN FÖR IDENTISKA INDIVIDER</i>	19
<i>DIAGRAM 11: IDENTISKA INDIVIDERS LÖNEÖKNING 2012 FÖRDELAT PÅ KÖN</i>	19
<i>TABELL 9: MEDELLÖN, MEDIANLÖN, MEDELÅLDER OCH ANTAL INDIVIDER 2012 FÖRDELAT PÅ KÖN</i>	20
<i>DIAGRAM 12: KVINNORNAS LÖN SOM ANDEL AV MÄNNENS LÖNER 2012 PER ÅLDER</i>	20
<i>DIAGRAM 13: KVINNORNAS LÖN SOM ANDEL AV MÄNNENS LÖNER 1999-2012</i>	21
<i>DIAGRAM 14: LÖNESPRIDNINGEN FÖR ARBETARE 2012 FÖRDELAT PÅ KÖN</i>	22
<i>DIAGRAM 15: LÖNESPRIDNINGEN FÖR TJÄNSTEMÄN 2012 FÖRDELAT PÅ KÖN</i>	23
<i>DIAGRAM 16: ÅLDERSFÖRDELNINGEN FÖR ARBETARE RESPEKTIVE TJÄNSTEMÄN 2000 RESP. 2012</i>	24
<i>DIAGRAM 17: ÅLDERSFÖRDELNINGEN FÖR INDUSTRIANSTÄLLDA 2000 RESP. 2012</i>	25
<i>DIAGRAM 18: ÅLDERSFÖRDELNINGEN FÖR INDUSTRIANSTÄLLDA RESPEKTIVE HELA ARBETSMARKNADEN 2012</i>	25
<i>DIAGRAM 19: LÄNSFÖRDELNINGEN FÖR ARBETARE RESPEKTIVE TJÄNSTEMÄN 2012 INOM INDUSTRIEN</i>	26
<i>DIAGRAM 20: LÄNSFÖRDELNINGEN FÖR INDUSTRIANSTÄLLDA RESPEKTIVE HELA ARBETSMARKNADEN 2012</i>	27

Inledning

Rapporten ”Löner inom industrin 2012” har framtagits på uppdrag av FI Rådet¹ och är en del av samarbetet i Facken inom industrins lönestatistiska referensgrupp. Av rapporten framgår att löneutvecklingen för de industrianställda 2012 blev 3,5 procent och reallönerna ökade med 2,6 procent. Under treårsperioden 2010-2012 ökade reallönerna med i genomsnitt 1 procent per år.

Den databas som rapporten ”Löner inom industrin 2012” baseras på är unik. Uppgifterna i databasen bygger på förbundens egen lönestatistik och på parternas gemensamma lönestatistik, om det finns sådant material. Flera förbund har medlemmar också utanför industrin. Dessa ingår inte i materialet. Syftet är att beskriva löner och löneutveckling för industrins anställda. Målgruppen är i första hand förbundens förtroendevalda.

Täckningsgrad/svarsfrekvens är på arbetarområdet omkring 90 procent och på tjänstemannaområdet är svarsfrekvens på de löneenkäter som samlas in mellan 60 och 70 procent. I avsnitten ”Fakta om statistiken” och ”Statistiska begrepp och beräkningar” i slutet av rapporten finns mer information om materialet i databasen.

Löneuppgifterna i databasen samlas in under hösten respektive år. När tillfället för de avtalsmässiga löneökningarna ändras mellan åren, vilket varit fallet under perioden 2010-2012, innebär det att löneökningstalen mätt på detta sätt kan skilja sig från löneutvecklingen mätt som lönekostnadsökning mellan helåren.

*Facken inom industrins lönestatistiska referensgrupp
Juni 2013*

¹ FI Rådet består av ordförandena, avtalssekreterare/förhandlingschefer och ytterligare några personer ur förbundsledningarna i de förbund som är med i Facken inom industrin.

Sammanfattning

Löneutveckling

- Löneutvecklingen 2012 för anställda inom industrin var 3,5 procent.
- Under perioden 2010-2012 ökade lönerna med i genomsnitt 2,7 procent per år för anställda inom industrin.
- Under perioden 2000-2012 var den genomsnittliga löneökningen 3,3 procent per år för anställda inom industrin.

Reallöneutveckling

- Inflationen var lägre än löneökningarna 2012 vilket innebar reallöneökningar på 2,6 procent för de industrianställda under 2012.
- Under perioden 2000-2012 ökade lönerna reallt med 25,5 procent för anställda inom industrin.
- Under perioden 2010-2012 var reallöneökningen i genomsnitt 1,0 procent per år.

Lönenivåer och lönespridning

- Medellönen 2012 för en industrianställd var 28 800 kronor i månaden, medianlönen var 26 000 kronor i månaden.
- För arbetarna var medellönen 24 800 kronor i månaden, medianlönen var 24 600 kronor i månaden.
- För tjänstemännen var medellönen 38 200 kronor i månaden, medianlönen var 35 100 kronor i månaden.
- Tjänstemännen har en betydligt större lönespridning än arbetarna, vilket bland annat syns i skillnaden mellan medellön och medianlön.

Kvinnor och män

- Den genomsnittliga löneökningen inom industrin 2012 var något högre för kvinnorna jämfört med männen, 3,6 respektive 3,4 procent.
- Den genomsnittliga löneökningen per år under hela perioden 2000-2012 har varit något högre för kvinnorna men trots detta tjänar de fortfarande mindre än männen.
- 2012 var skillnaden i medellön mellan en industrianställd man respektive kvinna 1 200 kronor.

Ålders- och länsfördelning

- Den största andelen av de industrianställda, 20 procent, finns i Västra Götaland.
- Nästan var fjärde person av befolkningen i arbete återfinns i Stockholms län men bara 9 procent av de industrianställda arbetar där.
- Jämfört med SCB's siffror på befolkningen i arbete är de industrianställda överrepresenterade i åldrarna över 35 år.

Löneutveckling

Lönerna för anställda inom industrin ökade 2012 med 3,5 procent. Under perioden 2010-2012 ökade lönerna med i genomsnitt 2,7 procent per år. Inflationen under 2012 var 0,9 procent. Det innebär att reallönerna ökade med 2,6 procent för industrin 2012. Under perioden 2010-2012 var reallöneökningen i genomsnitt 1,0 procent per år. För identiska individer blev ökningen för de industrianställda i genomsnitt 4,2 procent. Den vanligaste löneökningen var 3-4 procent.

Tabell 1: Medellöneökningar, okorrigerat

	2000-2012	2010-2012	2012
Arbetare	3,2	2,6	3,6
Tjänstemän	3,8	2,8	3,5

Tabell 2: Medellöneökningar, korrigerat med avseende på ålder och fördelningen arbetare/tjänstemän

	2000-2012	2010-2012	2012
Industrin totalt	3,3	2,7	3,5
Arbetare	3,1	2,7	3,6
Tjänstemän	3,6	2,7	3,3

Tabell 3: Löneökningar för identiska individer

	2000-2012	2010-2012	2012
Industrin totalt	4,1	3,4	4,2
Arbetare	3,8	3,3	4,0
Tjänstemän	4,6	3,8	5,0

Löneökningarna för perioderna 2000-2012 resp. 2010-2012 visar den genomsnittliga löneökningen per år under perioden. Förklaringar av olika begrepp finns i bilagan ”Statistiska begrepp och beräkningar” i slutet av rapporten.

Medellöneökningar, okorrigerat

I tabell 1 visas medellöneökningen, dels som en genomsnittssiffra för perioderna 2000-2012 samt 2010-2012 och dels för 2012. För arbetarna var medellöneökningen 3,6 procent och för tjänstemännen 3,5 procent under 2012. Såväl arbetarna som tjänstemännen hade högre genomsnittliga löneökningar 2012 än 2011. Ökningarna 2012 är högre än genomsnittet för perioden 2000-2012 för arbetare medan den är lägre 2012 jämfört med genomsnittet för perioden för tjänstemännen.

Medellöneökningar, korrigerat med avseende på ålder och fördelningen arbetare/tjänstemän

I tabell 2 visas medellöneökningen korrigerad med avseende på ålder. Resultaten för industrin totalt är även korrigerade för förändringar i fördelningen mellan arbetare och tjänstemän. I rapporten är det oftast detta löneökningmått som avses då medellöneökningen för industrin redovisas. Vi anser att detta mått är mer rättvisande än den okorrigerade löneökningen. Med dessa korrigeringar blev medellöneökningen 2012 3,5 procent för industrin totalt. Arbetarna fick efter korrigering samma genomsnittliga ökning, 3,6 procent jämfört med den okorrigerade siffran medan ökningen för tjänstemännen sjönk till 3,3 från 3,5 procent efter korrigering. I korrigeringen har inte

hänsyn tagits till andra förändringar än åldersfördelningen inom arbetar- respektive tjänstemannagruppen. I förbundens egen statistik finns fler detaljer om avtalsområde, arbetsområde och befattning som skulle kunna användas för att analysera detta men det är inte möjligt i detta material eftersom begrepp och definitioner inte överensstämmer mellan förbunden.

Löneökningar för identiska individer²

I tabell 3 redovisas löneökningarna för identiska individer, dvs. individer som var med i databasen två på varandra följande år. Ungefär 74 procent av arbetarna och 66 procent av tjänstemännen var med både 2011 och 2012. 2012 var den genomsnittliga individuella löneökningen för samtliga industrianställda 4,2 procent. För arbetarna var den 4,0 procent och för tjänstemännen 5,0 procent.

Reallöner

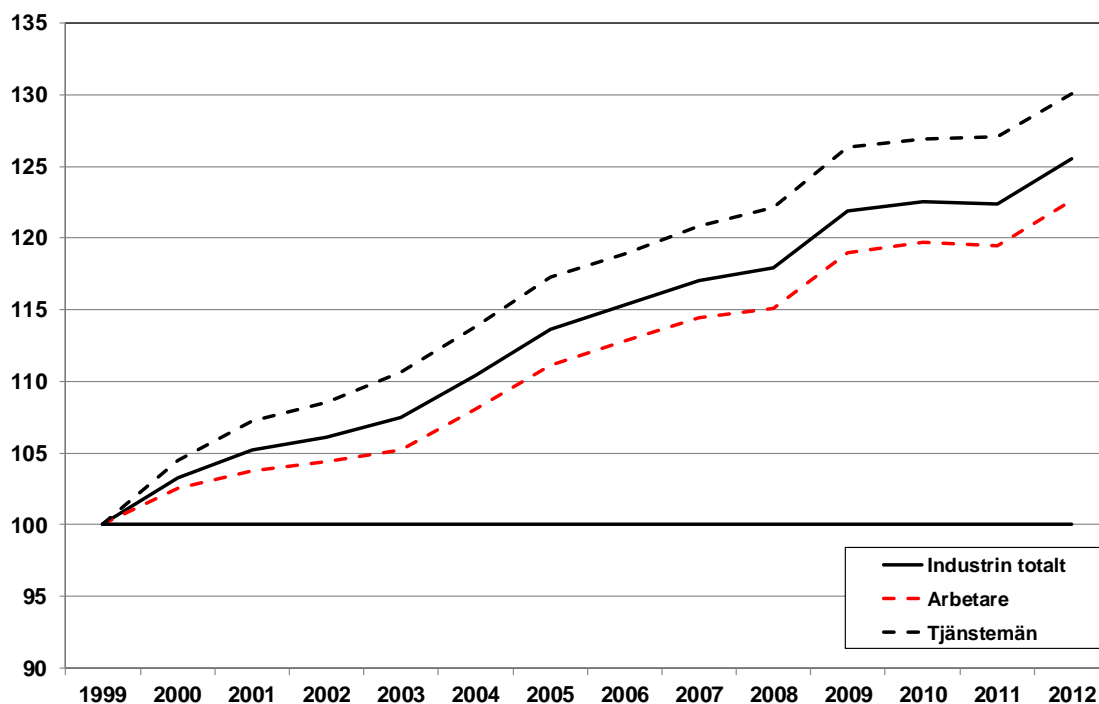
För att beräkna den reala löneökningen måste hänsyn tas till konsumentprisindex (KPI). 2012 var löneökningstalen inom industrin högre än inflationen vilket innebar reallöneökningar för industrins anställda. För industrin totalt ökade lönerna realt med 2,6 procent 2012. Under perioden 2010-2012 var reallöneökningen i genomsnitt 1,0 procent per år.

Tabell 4: Reallöneökningar 2000-2012

Per år	Medellöneökning, Korrigerad	KPI	Reallöneökning
2000-2012			
Industrin totalt	3,3	1,5	1,8
Arbetare	3,1	1,5	1,6
Tjänstemän	3,6	1,5	2,0
2010-2012			
Industrin totalt	2,7	1,7	1,0
Arbetare	2,7	1,7	1,0
Tjänstemän	2,7	1,7	1,0
2012			
Industrin totalt	3,5	0,9	2,6
Arbetare	3,6	0,9	2,7
Tjänstemän	3,3	0,9	2,4

² För utförligare beskrivning av beräkningarna se avsnittet Statistiska begrepp och beräkningar sist i rapporten

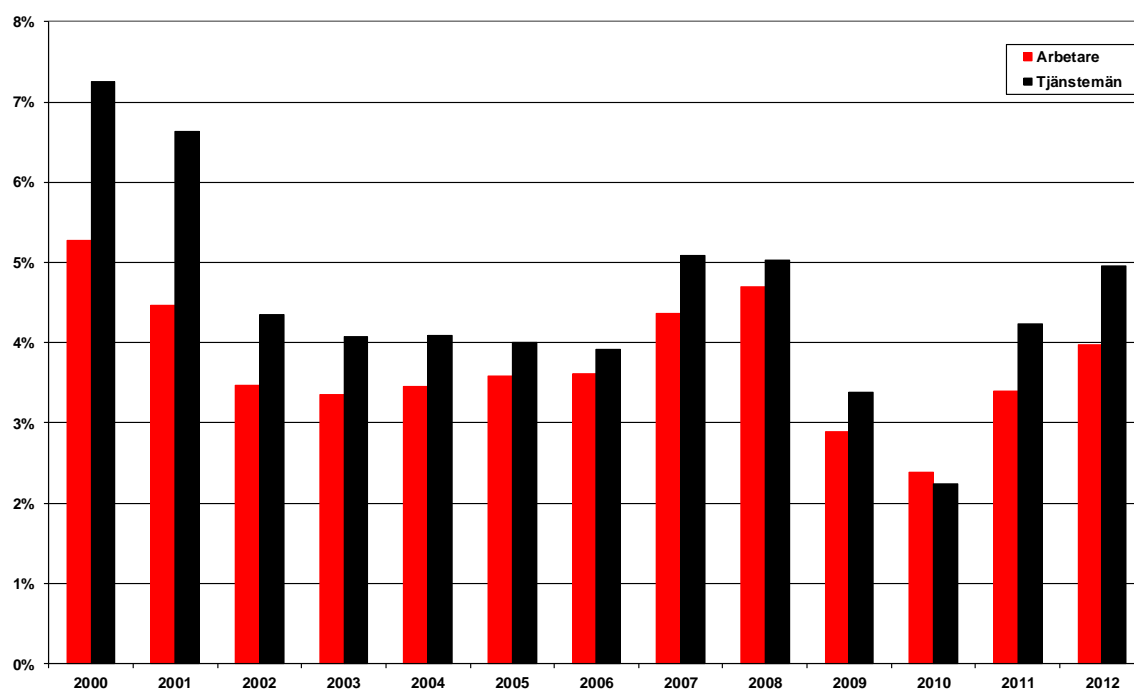
Diagram 1: Reallöneutveckling 1999-2012 för industrin totalt, arbetare respektive tjänstemän. Basår 1999.



I diagram 1 visas reallöneutvecklingen under 2000-talet. År 1999 har valts som basår och givits index=100. Exempelvis betyder värdet 110 en ökning på 10 procent sedan år 1999. För de år där den korrigerade medellöneökningen är större än KPI blir det en reallöneökning. Under perioden 1999-2010 har såväl industrin totalt som arbetare och tjänstemän haft reallöneökningar varje år. 2011 sjönk reallönerna för industrin för att under 2012 åter öka. Lönerna för industrin totalt har ökat reall med 25,5 procent under perioden 1999-2012. För arbetarna är ökningen 22,6 procent och för tjänstemännen 30,1 procent. I början av perioden hade tjänstemännen högre ökningstakt men under senare år har skillnaderna varit små.

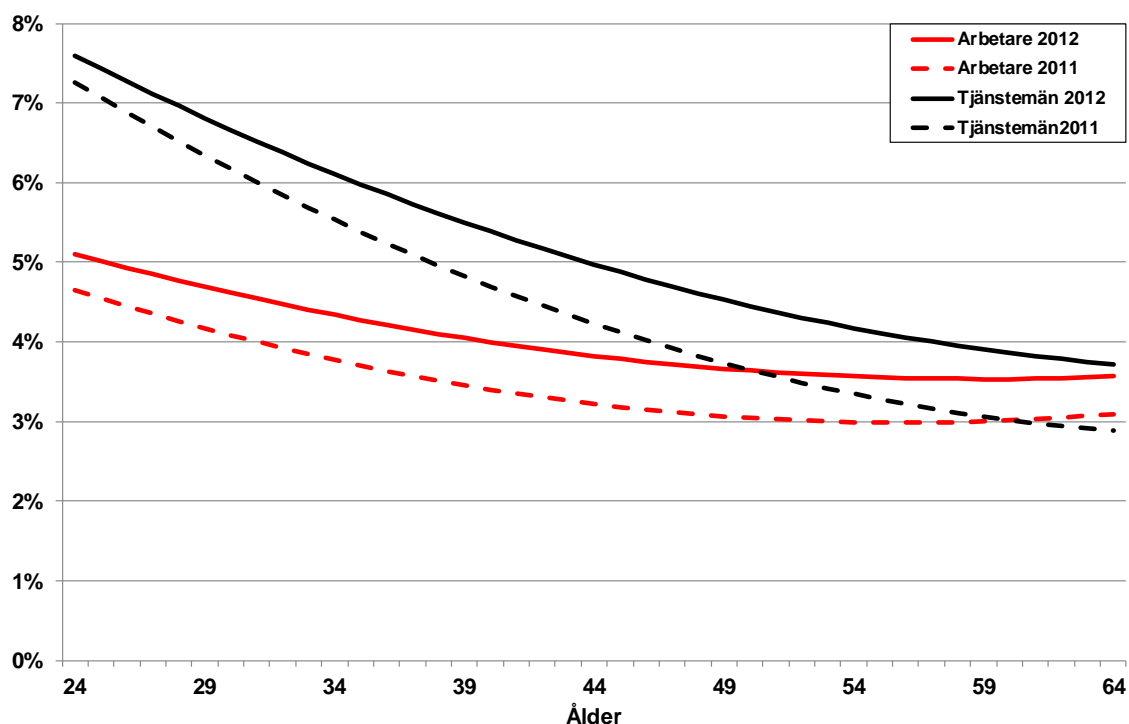
Individuella löneökningar

Diagram 2: Löneökningar 2000-2012



De individuella löneökningarna har varierat kraftigt under perioden 2000-2012. De högsta individuella löneökningarna för såväl arbetare som tjänstemän var år 2000, då fick arbetarna i genomsnitt drygt 5 procent och tjänstemännen drygt 7 procent. Åren därefter sjönk löneökningarna något för att återigen öka 2007 och 2008. 2010 uppmättes de lägsta individuella löneökningarna för såväl arbetare som tjänstemän under hela 2000-talet. 2011 och 2012 ökade återigen de individuella löneökningarna.

Diagram 3: Löneökningar 2011 och 2012 fördelat på ålder



I diagram 3 ses de individuella löneökningarna fördelade efter ålder för åren 2011 och 2012 för arbetare respektive tjänstemän. De genomsnittliga ökningarna var högre 2012 jämfört med 2011. 2011 var de individuella löneökningarna för tjänstemän i genomsnitt 4,2 procent vilket är 0,8 procentenheter lägre än 2012 då de var 5,0 procent. Även för arbetarna var de individuella löneökningarna i genomsnitt lägre 2011, 3,4 procent jämfört med 4,0 procent 2012. Det är stora skillnader på hur löneökningarna för identiska individer förändras med åldern. Ökningarna är högre 2012 men kurvorna följer samma mönster som 2011, de yngre har en högre procentuell löneökning.

Kurvan för arbetarnas löneökning är betydligt flackare än kurvan för tjänstemännens löneökning, dvs. det är mindre skillnader i procentuell löneökning mellan de yngsta och de äldsta. 2012 hade de yngre arbetarna ca 2,5 procentenhets lägre löneökning än tjänstemännen i samma ålder. Skillnaderna i löneökning mellan tjänstemännen och arbetarna avtar med stigande ålder.

Diagram 4: Vanligaste löneökningen 2012 och medellönen 2011 per löneökningintervall

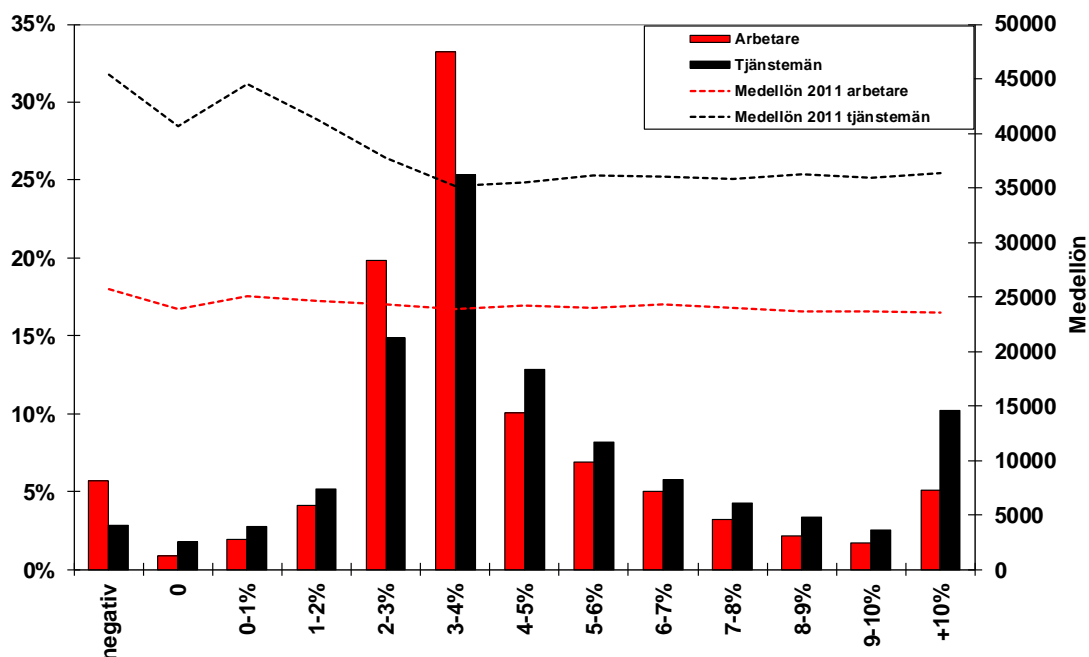


Diagram 4 och 5 visar löneökningarna för identiska individer sorterade efter storlek på löneökningen, staplarna anger hur stor andel av arbetarna resp. tjänstemännen som finns per löneökningintervall 2012 oavsett lön eller ålder. Medellönerna 2011 för arbetare resp. tjänstemän per löneökningintervall är inlagda som streckade linjer i diagram 4.

Den vanligaste löneökningen ska inte förväxlas med medellöneökningen. Den vanligaste förekommande löneökningen för arbetare var 3-4 procent, ca 33 procent av arbetarna fick denna löneökning under 2012. Den näst vanligaste löneökningen var 2-3 procent. Även bland tjänstemännen fick den största andelen, 25 procent, en löneökning på 3-4 procent. Den näst vanligaste ökningen bland tjänstemännen var 2-3 procent.

5 procent av arbetarna och 10 procent av tjänstemännen hade en löneökning på 10 procent eller mer. De individer som får dessa höga löneökningar har troligen bytt jobb eller befattning, men det går inte att utläsa från detta material.

Under 2012 var det 2 procent av tjänstemännen och 1 procent av arbetarna som inte haft någon ökning av lön sedan mätningen året innan.

Det finns också ett antal individer som haft en negativ löneutveckling. Bland arbetarna var det knappt 6 procent som hade en lägre lön 2012 än 2011 och bland tjänstemännen 3 procent. Det kan bero på att dessa individer har en rörlig lönedel och har fått en lägre bonus 2012 än 2011. Noterbart är att tjänstemännen som fått en lönesänkning har en betydligt högre medellön än tjänstemännen totalt vilket tyder på att detta är individer med hög befattning och en bonusdel i lönen. Bland arbetarna är medellönen ungefär densamma oavsett löneökningintervall, medellönen är något högre bland dem med lägre löneökningar.

Diagram 5: Vanligaste löneökningen 2012 med medelåldern per löneökningintervall

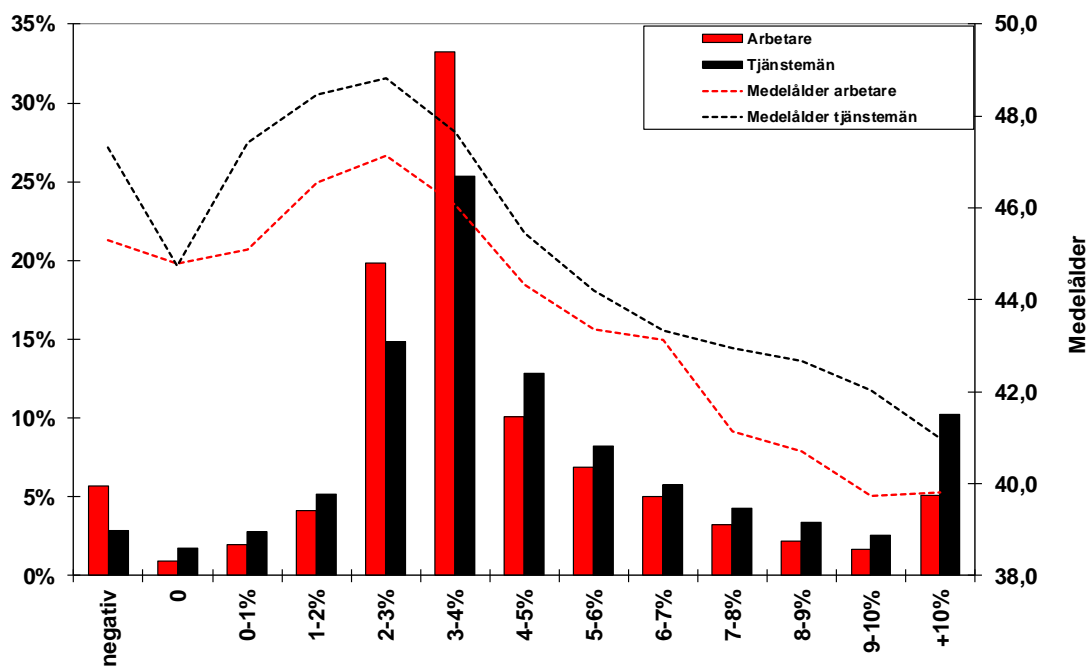


Diagram 5 visar samma löneökningintervaller som diagram 4 men med medelåldern per löneökningintervall inlagd som en streckad linje. Diagrammet visar tydligt att medelåldern är betydligt lägre för såväl arbetare som tjänstemän bland de som fått de högsta löneökningarna.

Lönenivåer och lönespridning

Medianlönen 2012 för en industrianställd var 26 000 kronor i månaden. Medellönen var högre, 28 800 kronor. Tjänstemännen har en betydligt större lönespridning än arbetarna, vilket bland annat syns i skillnaden mellan medellön och medianlön. Det vanligaste löneintervallet för arbetare var 24 000-25 000 kronor per månad, medellönen ligger också i detta intervall. För tjänstemännen var det vanligaste löneintervallet 30 000-32 000 kronor per månad. Medellönen låg dock betydligt högre, 38 200 kronor per månad. Anledningen till detta är en stor grupp tjänstemän med högre löner som drar upp medellönen. Medelåldern för en industrianställd var 43,8 år.

Tabell 5: Medellön, medianlön, medelålder och antal individer 2012

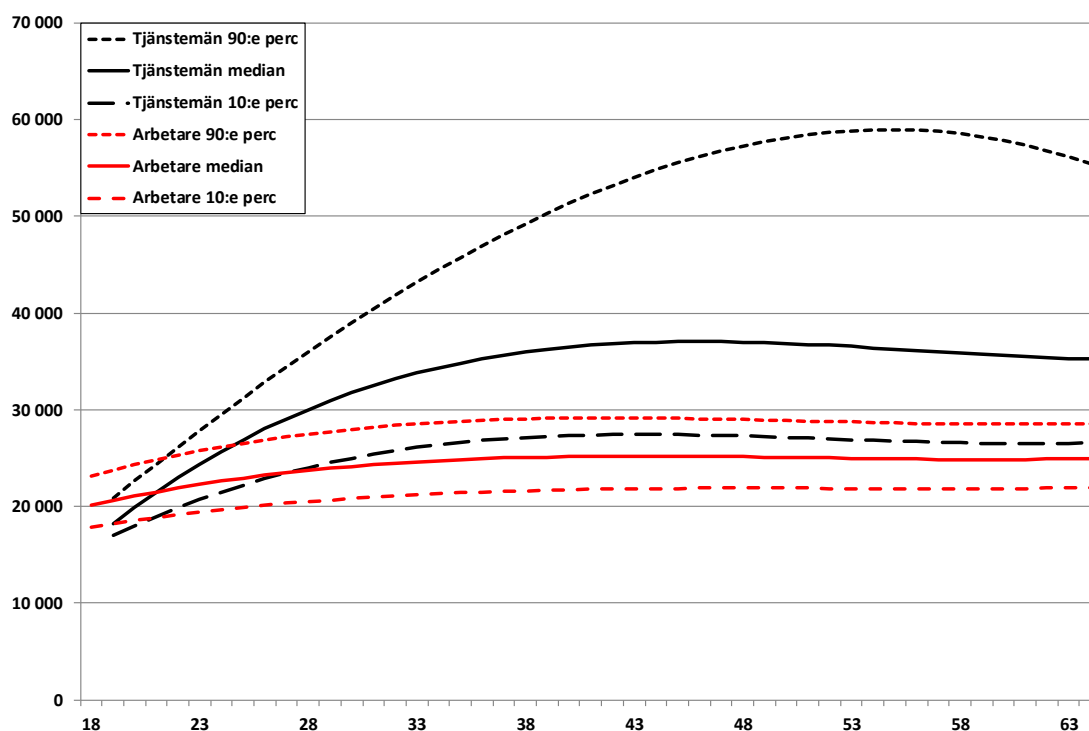
	Medellön, avrundat	Medianlön, avrundat	Medelålder	Antal individer ³
Industrin totalt	28 800	26 000	43,8	329 150
Arbetare	24 800	24 600	43,3	231 844
Tjänstemän	38 200	35 100	45,0	97 306

2012 var den genomsnittliga månadslönen för en anställd inom industrin 28 800 kronor. För arbetarna var medellönen 24 800 kronor och för tjänstemännen 38 200 kronor per månad. Medellönen och medianlönen ligger nära varandra för arbetarna vilket tyder på en jämn lönespridning. För tjänstemännen däremot var medianlönen 3 100 kronor lägre än medellönen. Anledningen till detta är en ojämn fördelning på lönerna för tjänstemännen. Detta åskådliggörs i diagram 6.

Genomsnittsåldern för en industrianställd var 43,8 år. Tjänstemännens genomsnittsålder var 45 år, vilket är nästan 2 år högre än för arbetarna. Det är stora skillnader i medelålder mellan olika avtalsområden, i bilaga 1 finns motsvarande tabell fördelad per avtalsområde.

³ Detta är antalet individer i vårt material och speglar inte antalet anställda inom industrin. Se avsnitt Fakta om statistiken

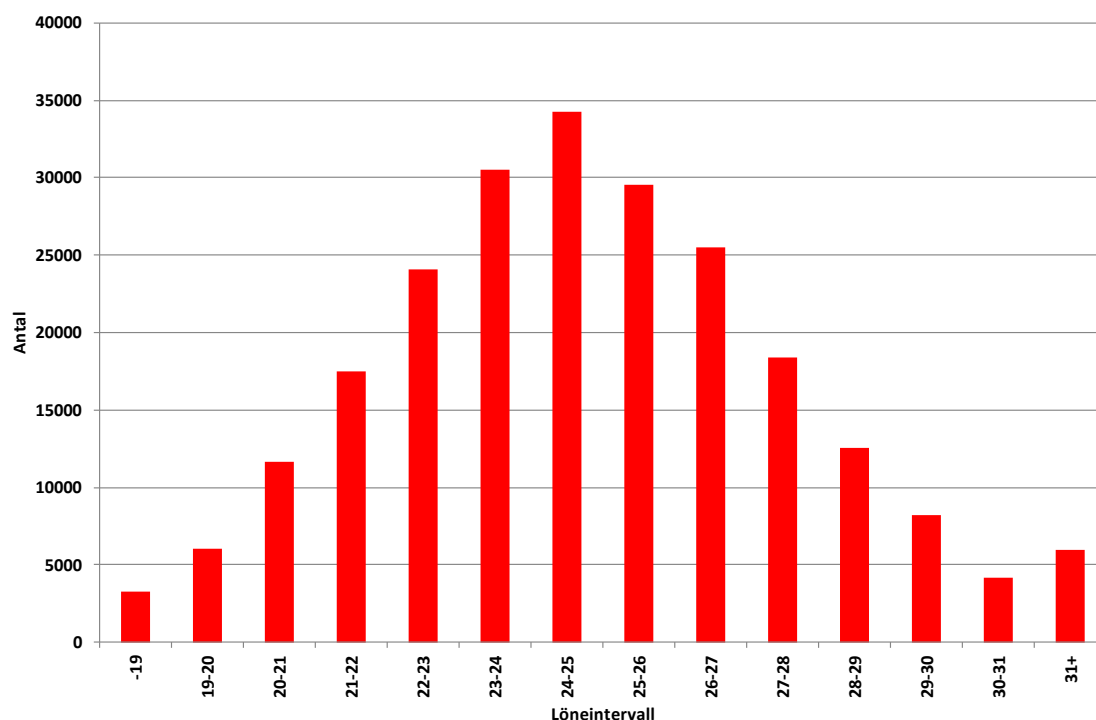
Diagram 6: Lönespridningen för arbetare respektive tjänstemän 2012



Arbetare tjänar ungefär lika mycket oavsett ålder. Bland tjänstemännen är det stora skillnader i lön mellan de yngsta och de som arbetat 15 år eller mer. Lönespridningen är betydligt större bland tjänstemän än bland arbetare, framförallt bland de äldre tjänstemännen. Den 90:e percentilen⁴ ligger långt över medianlönen för tjänstemännen vilket visar att det finns en grupp tjänstemän med höga löner. Från förbundens statistik vet man att det är en stor variation i löner beroende på utbildning, yrke och befattning bland tjänstemännen.

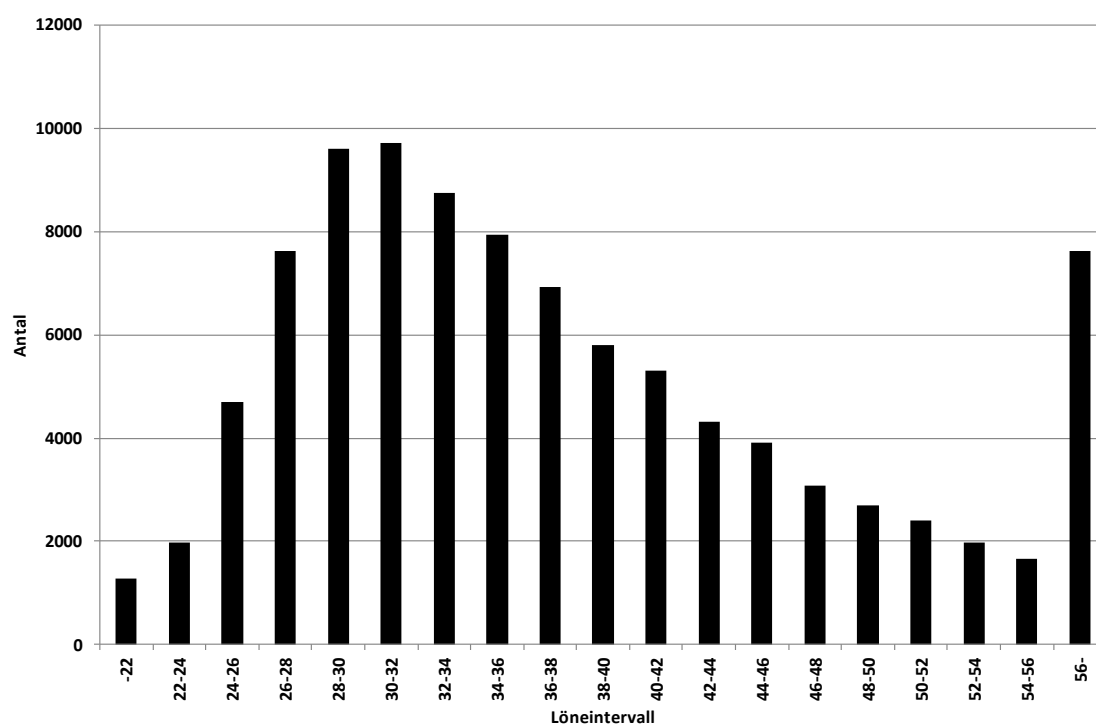
⁴ Se avsnittet Statistiska begrepp och beräkningar sist i rapporten

Diagram 7: Lönespridningen för arbetare 2012



Ett annat sätt att visa lönespridningen är att skapa löneintervaller och se hur många individer som hamnar i varje löneintervall oavsett ålder, befattning och erfarenhet. Arbetarna har en jämn fördelning av lönerna. Under 2012 fanns det största antalet, drygt 34 000 individer, i löneintervallet 24 000 – 25 000 kronor per månad. Inom detta löneintervall återfinns också arbetarnas medellön, 24 800 kronor per månad. 62 procent av arbetarna hade en månadslön mellan 22 000 och 27 000.

Diagram 8: Lönespridningen för tjänstemän 2012



I diagram 8 som visar lönespridningen 2012 för tjänstemännen används en annan uppdelning av löneintervaller än för arbetarna. Tjänstemännen har en mer ojämn fördelning av lönerna. Under 2012 återfanns det största antalet tjänstemän i löneintervallet 30 000 – 32 000 kronor per månad men intervallet 28 000-30 000 innehåller nästan lika många. 45 procent av tjänstemännen hade en månadslön mellan 26 000 kronor och 36 000 kronor. Att medellönen låg avsevärt högre, 38 200 kronor per månad, förklaras med att det finns tjänstemän som tjänar betydligt mer. Nästan 8 procent av tjänstemännen hade en månadslön över 56 000 kronor. Tjänstemännens medianlön var 3 100 kr lägre än medellönen och låg på 35 100 kronor per månad. Även medianlönen är betydligt högre än det vanligaste löneintervallet. Även detta beror på att fördelningen inte är normalfördelad, det är en större spridning uppåt i lönerna.

Diagram 9: Lönespridningen för arbetare respektive tjänstemän 2012

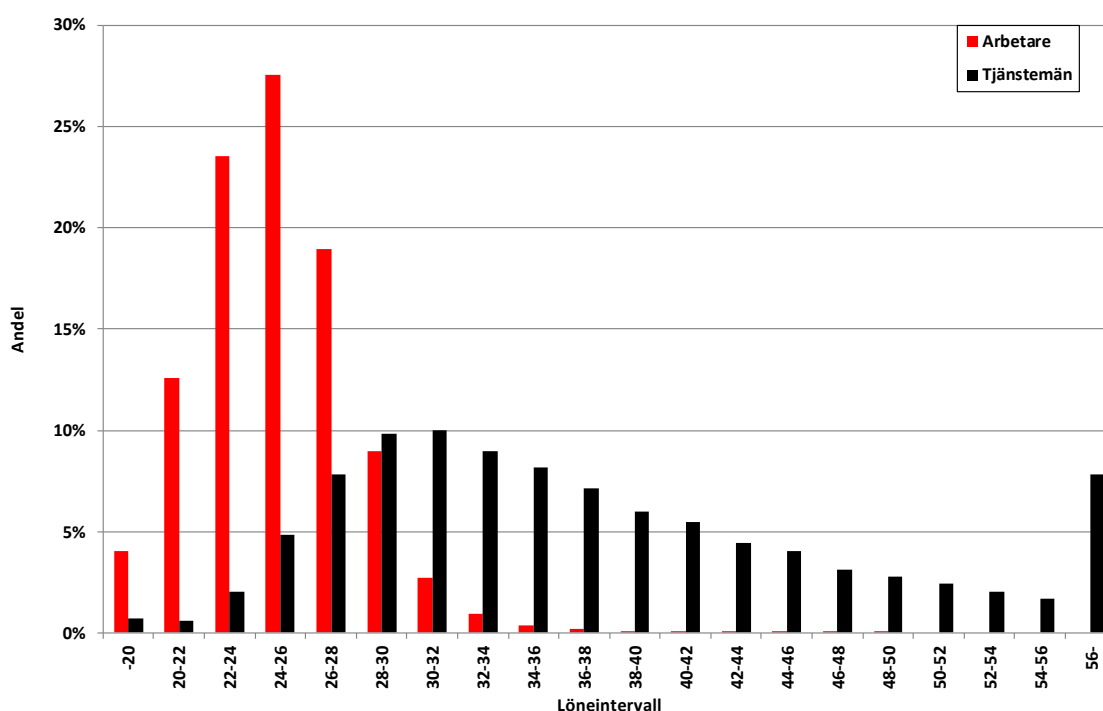


Diagram 9 visar andelen arbetare respektive tjänstemän per löneintervall. Den största andelen arbetare, ca 28 procent, tjänar 24 000-26 000 kronor per månad. Tjänstemännen är mer utspridda i löneintervallen. Intervallen 28-30 och 30-32 är störst, båda ca 10 procent. Nästan alla arbetare, 98 procent, och en dryg tredjedel av tjänstemännen, 36 procent, tjänade under 32 000 kronor per månad.

Diagram 10: Lönespridningen för arbetare respektive tjänstemän 1999-2012, 10/50 percentil resp. 90/50 percentil

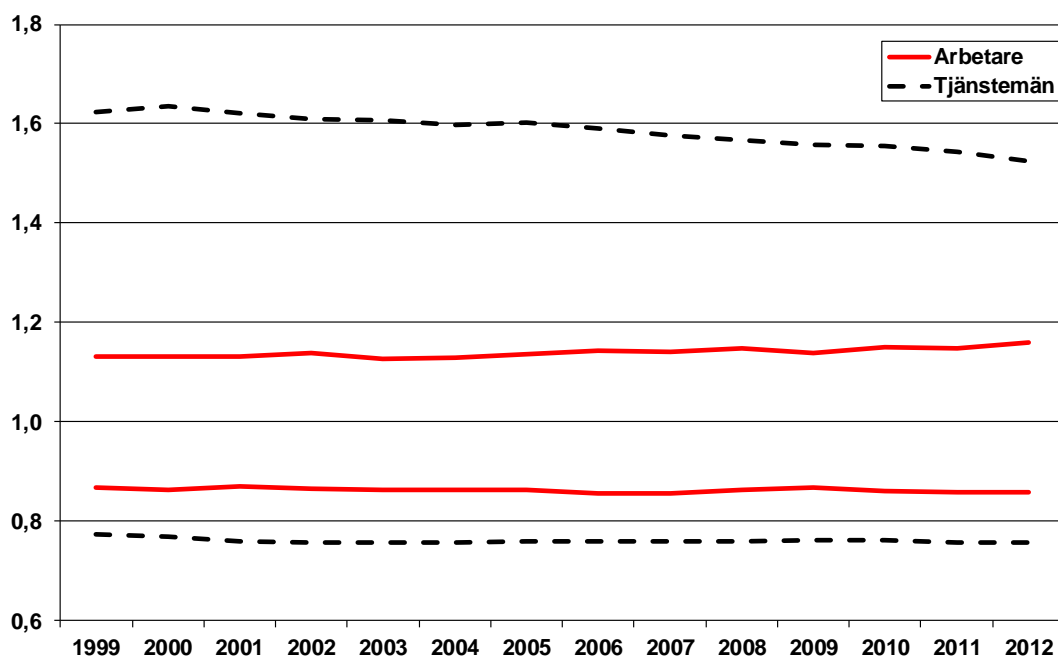


Diagram 10 visar lönespridningen på ett tredje sätt. Här används 10:e percentil, median och 90:e percentil⁵ för alla arbetare respektive tjänstemän per år för perioden 1999-2012. De två övre linjerna i diagrammet är 90:e percentilen dividerat med medianen. Om exempelvis 90:e percentil är 30 000 och medianen är 20 000 kr per månad så hamnar kvoten mellan 90:e percentil och median på 1,5, dvs. 90:e percentil är då 50 procent högre än medianen. Motsvarande för de undre kurvorna är 10:e percentil dividerat med medianen. Om kvoten blir 0,8 är 10:e percentil 20 procent lägre än medianen.

Under hela perioden ser vi att lönespridningen för tjänstemännen är betydligt större än för arbetarna, såväl för de övre kurvorna som för de undre. Det är en större spridning uppåt vilket även syns i diagram 6. Under perioden har lönespridningen för tjänstemännen blivit mindre. 1999 var 90:e percentil 63 procent högre än medianen, 2012 var den 52 procent högre. Skillnaden mellan median och 10:e percentil har i princip varit oförändrad.

För arbetarna har lönespridningen ökat något under perioden. 2012 var 90:e percentil ca 16 procent högre än medianen, i början av perioden var den ca 13 procent högre.

⁵ En förklaring av spridningsmått finns i avsnittet Statistiska begrepp och beräkningar sist i rapporten.

Kvinnor och män

Medellöneökningen för en industrianställd kvinna var 3,6 procent och för en industrianställd man 3,4 procent. I arbetargruppen har kvinnorna en något lägre ökning än männen medan kvinnorna i tjänstemannagruppen har en högre ökning än männen. Sett över en längre tidsperiod, 1999-2012, är löneskillnaden mellan män och kvinnor i arbetargruppen i stort sett oförändrad. Bland tjänstemännen har löneskillnaden mellan män och kvinnor minskat under samma period. 2012 var skillnaden i medellön mellan en industrianställd man respektive kvinna 1 700 kronor i arbetargruppen och 5 700 kronor i tjänstemannagruppen.

Skillnaden mellan kvinnors och mäns löner har uppmärksammats mycket de senaste åren, både i rapporter och vid löneförhandlingar. Lönestatistikdatabasen för 2012 innehåller löner för 256 979 män och 72 171 kvinnor. Andelen kvinnor för hela industrin ligger således på 22 procent. Bland arbetarna är 18 procent kvinnor och bland tjänstemännen är motsvarande andel 30 procent. Dessa relationer är i princip oförändrade jämfört med tidigare år. Andelen kvinnor skiljer sig dock mycket mellan olika avtalsområden.

Tabell 6: Medellöneökningar fördelat på kön, okorrigerat

	2000-2012	2010-2012	2012
Arbetare			
Kvinnor	3,1	2,6	3,4
Män	3,1	2,6	3,7
Tjänstemän			
Kvinnor	4,4	3,2	3,9
Män	3,6	2,6	3,3

Tabell 7: Medellöneökningar fördelat på kön, korrigerat med avseende på ålder och fördelningen arbetare/tjänstemän

	2000-2012	2010-2012	2012
Industrin totalt			
Kvinnor	3,6	2,9	3,6
Män	3,3	2,6	3,4
Arbetare			
Kvinnor	3,1	2,7	3,4
Män	3,1	2,7	3,6
Tjänstemän			
Kvinnor	4,2	3,1	3,9
Män	3,5	2,5	3,0

Efter korrigerat med avseende på ålder och fördelningen arbetare/tjänstemän sjunker medellöneökningen för männen i tjänstemannagruppen men även i arbetargruppen. I arbetargruppen har kvinnorna en lägre ökning än männen medan kvinnorna i tjänstemannagruppen har en högre ökning än männen under 2012. Under perioden 2000-2012 hade kvinnorna inom industrin 3,6 i genomsnittlig löneökning per år,

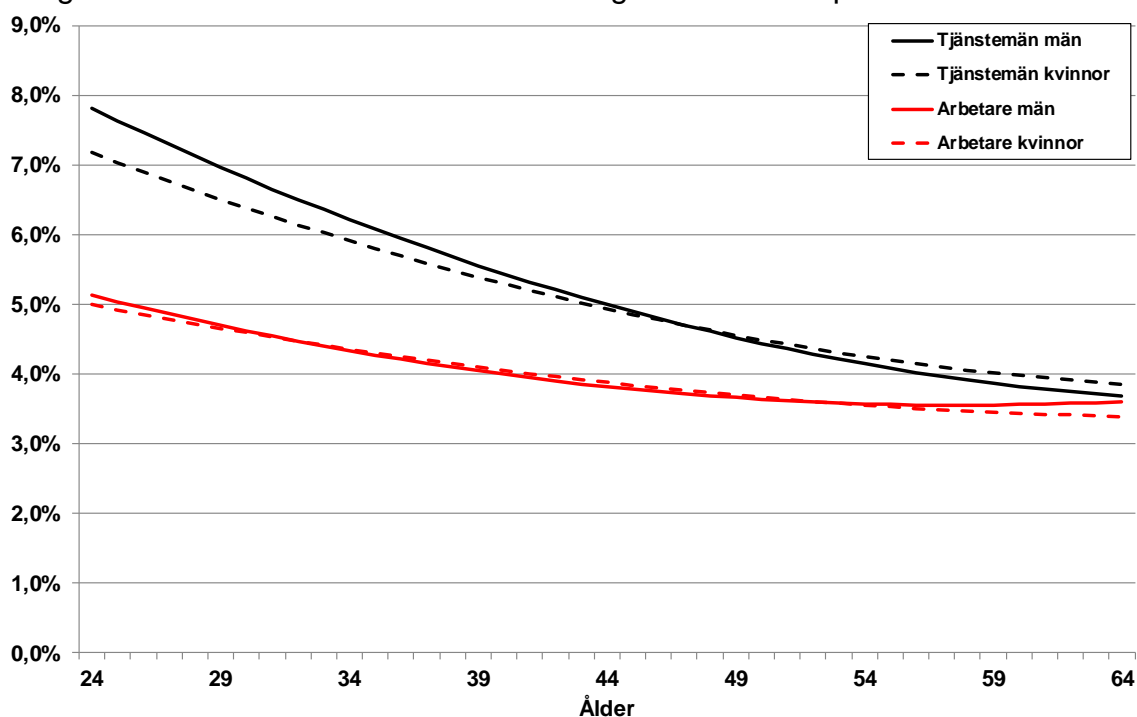
männen hade 3,3 procent i genomsnitt per år. De kvinnliga och de manliga arbetarna hade samma genomsnittliga medellöneökning per år under perioden, 3,1 procent. De kvinnliga tjänstemännen hade en högre genomsnittlig löneökning under perioden än de manliga tjänstemännen, 4,2 procent resp. 3,5 procent.

Tabell 8: Löneökningar fördelat på kön för identiska individer

	2000-2012	2010-2012	2012
Industrin totalt			
Kvinnor	4,1	3,5	4,3
Män	4,0	3,4	4,2
Arbetare			
Kvinnor	3,8	3,2	3,9
Män	3,8	3,3	4,0
Tjänstemän			
Kvinnor	4,6	3,9	5,0
Män	4,6	3,8	5,0

De individuella löneökningarna var högre 2012 än 2011. De var högre för alla grupper 2012 jämfört med genomsnittet under hela perioden 2000-2012. Överlag är individuella ökningstalen uppdelat på kvinnor och män inom respektive grupp ganska lika 2012. Kvinnorna totalt sett hade en något högre procentuell löneökning än männen och kvinnorna i arbetargruppen hade en något lägre procentuell löneökning jämfört med männen 2012. Om man ser till löneökningen i kronor i stället för procent har männen haft en högre ökning. Bland arbetarna fick kvinnorna i genomsnitt 888 kronor i löneökning och männen 963 kr, dvs 75 kr mindre. Bland tjänstemännen fick kvinnorna 222 kronor mindre än männen. Männen fick i snitt 1 856 kronor i löneökning och kvinnorna 1 634 kronor.

Diagram 11: Identiska individers löneökning 2012 fördelat på kön



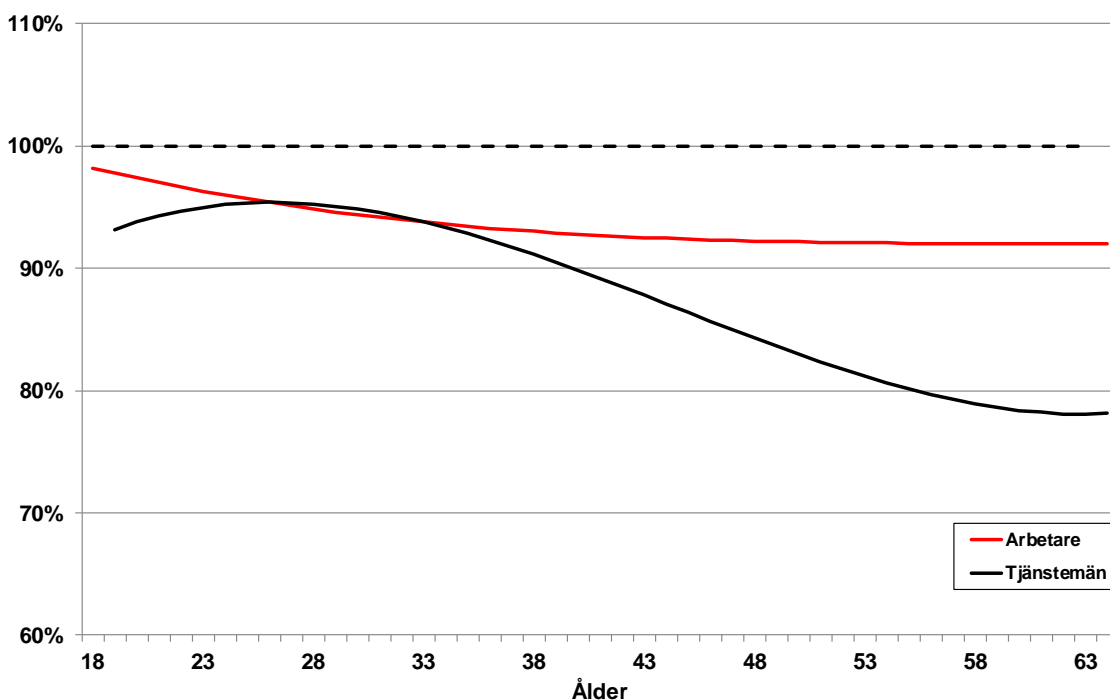
Inom tjänstemannagruppen var de individuella ökningstalen för kvinnor och män lika höga räknat för hela gruppen. Studeras dessa tal uppdelat per ålder ligger kvinnornas ökningstal lägre än männens ända upp till ca 45 års ålder. För arbetarna hade kvinnorna och männen en relativt lika procentuell löneökning fördelat per ålder.

Tabell 9: Medellön, medianlön, medelålder och antal individer 2012 fördelat på kön

	Medellön, avrundat	Medianlön, avrundat	Medelålder	Antal individer
Industrin				
Kvinnor	27 800	25 100	43,8	72 171
Män	29 000	26 100	43,8	256 979
Arbetare				
Kvinnor	23 400	23 100	43,5	42 608
Män	25 100	25 000	43,3	189 236
Tjänstemän				
Kvinnor	34 200	31 500	44,2	29 563
Män	39 900	36 800	45,3	67 743

Medellönen för en kvinnlig industrianställd var 27 800 kronor per månad. En manlig industrianställd tjänade i genomsnitt ca 1 200 kronor mer i månaden. Den genomsnittliga medellönen för en kvinnlig arbetare var 23 400 kronor, här tjänade männen i genomsnitt 1 700 kronor mer i månaden. För tjänstemännen var skillnaden mellan män och kvinnor större. Kvinnorna tjänade 34 200 kronor i månaden medan männen tjänade 5 700 kr mer. Genomsnittsåldern 2012 för kvinnliga och manliga arbetare var nästan densamma. Bland tjänstemännen var männens medelålder högre jämfört med kvinnornas.

Diagram 12: Kvinnornas lön som andel av männens löner 2012 per ålder

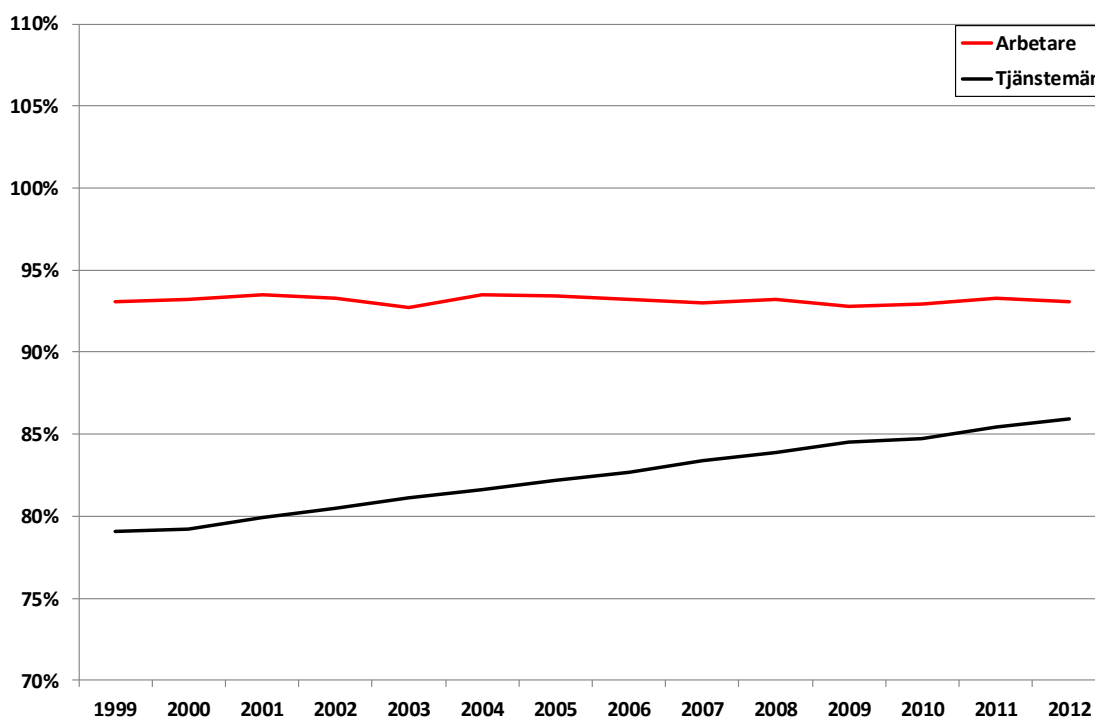


Ett annat sätt att se på löneskillnaden mellan kvinnor och män är att visa kvinnornas lön uttryckt som procent av männens lön. Om män och kvinnor hade haft samma genomsnittslön hade linjerna legat på 100 procent. Kvinnorna har dock lägre löner för alla åldrar. För arbetare är skillnaden ca 2-3 procent vid 20 års ålder och blir sedan större högre upp i åldrarna. Från ca 40 års ålder ligger löneskillnaden ganska konstant på 8 procent.

För tjänstemännen däremot ökar skillnaden i medellön markant med ökad ålder. Det skiljer mer än 20 procent i lön mellan manliga och kvinnliga tjänstemän över ca 55 år och skillnaden fortsätter även att öka ännu högre upp i åldrarna. Löneskillnaderna är större för de yngsta än de som är runt 30 år då skillnaden är som minst. Det är relativt få tjänstemän i dessa åldrar eftersom en stor andel studerar till ca 25 års ålder.

En del av skillnaderna i lön beror på olika struktur i ålder, befattning och yrke mellan män och kvinnor. Om hänsyn tas till åldersstrukturen blir en genomsnittlig siffra på kvinnors lön uttryckt i procent av männens lön för arbetarna 93,1 procent och för tjänstemännen 85,9 procent. I detta material finns ingen befattningsvariabel men från förbundens statistik vet man att en stor del av skillnaden mellan mäns och kvinnors löner beror på olika befattnings- och yrkesstruktur. Det finns dock fortfarande en del av löneskillnaden kvar som inte kan förklaras av ålder, befattning eller yrke.

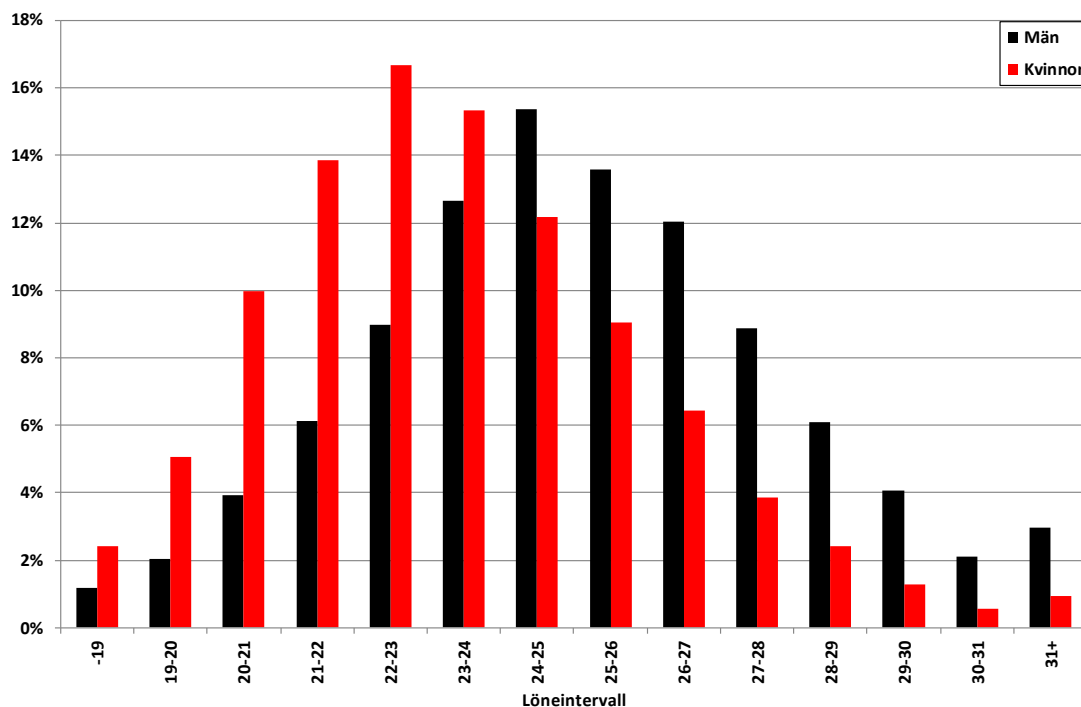
Diagram 13: Kvinnornas lön som andel av männens löner 1999-2012



Diagrammet visar kvinnornas lön uttryckt i procent av männens lön under perioden 1999-2012 med en årlig genomsnittssiffra vägd med avseende på ålder. Arbetarna har en mindre könsbunden löneskillnad än tjänstemännen, kvinnornas lön ligger relativt konstant på 93 procent av männens löner under perioden. För tjänstemännen ses en tydlig förbättring för kvinnorna under perioden. 1999 hade kvinnorna i snitt 79 procent av männens löner och 2012 har andelen ökat till 86 procent. Att kvinnornas löner har närmast sig männens löner beror i stor utsträckning på att kvinnorna fått mer

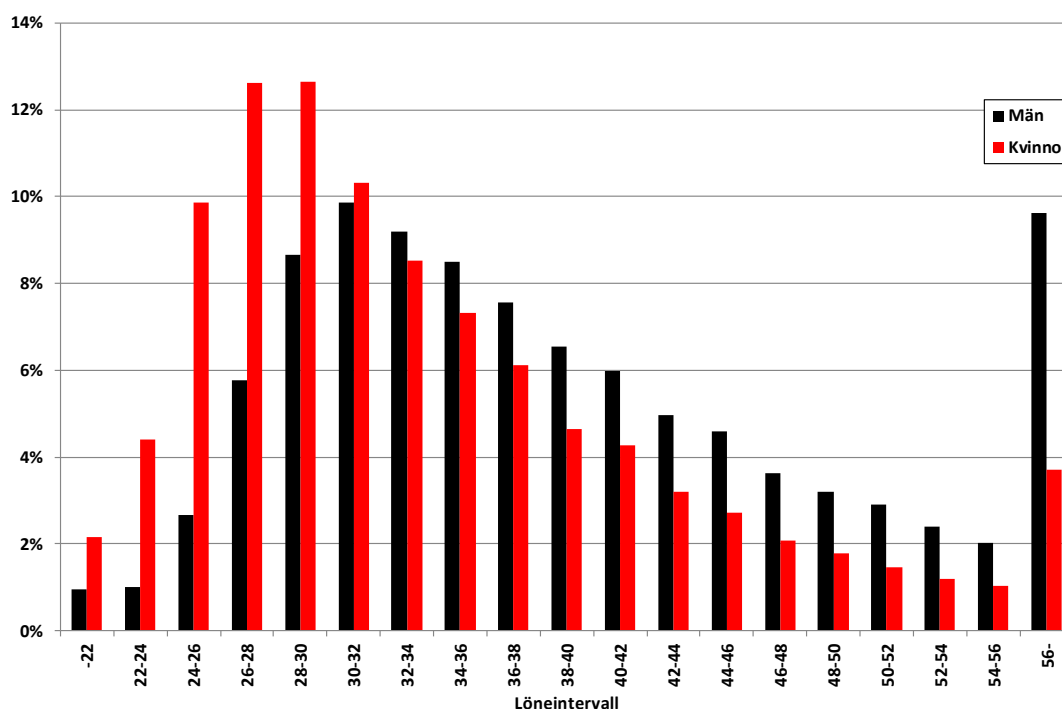
kvalificerade arbetsuppgifter och högre befattningar vilket framgår av förbundens statistik.

Diagram 14: Lönespridningen för arbetare 2012 fördelat på kön



Löneintervallen förskjuts kraftigt vid en jämförelse mellan kvinnor och män. Det vanligaste löneintervallet för kvinnliga arbetare var 22 000-23 000 kronor per månad medan det vanligaste löneintervallet för manliga arbetare var 24 000-25 000 kronor per månad. 31 procent av kvinnorna hade en lön under 22 000 kronor i månaden, motsvarande andel för männen var 13 procent. 50 procent av männen hade en lön över 25 000 kronor i månaden medan motsvarande andel för kvinnorna var 25 procent.

Diagram 15: Lönespridningen för tjänstemän 2012 fördelat på kön



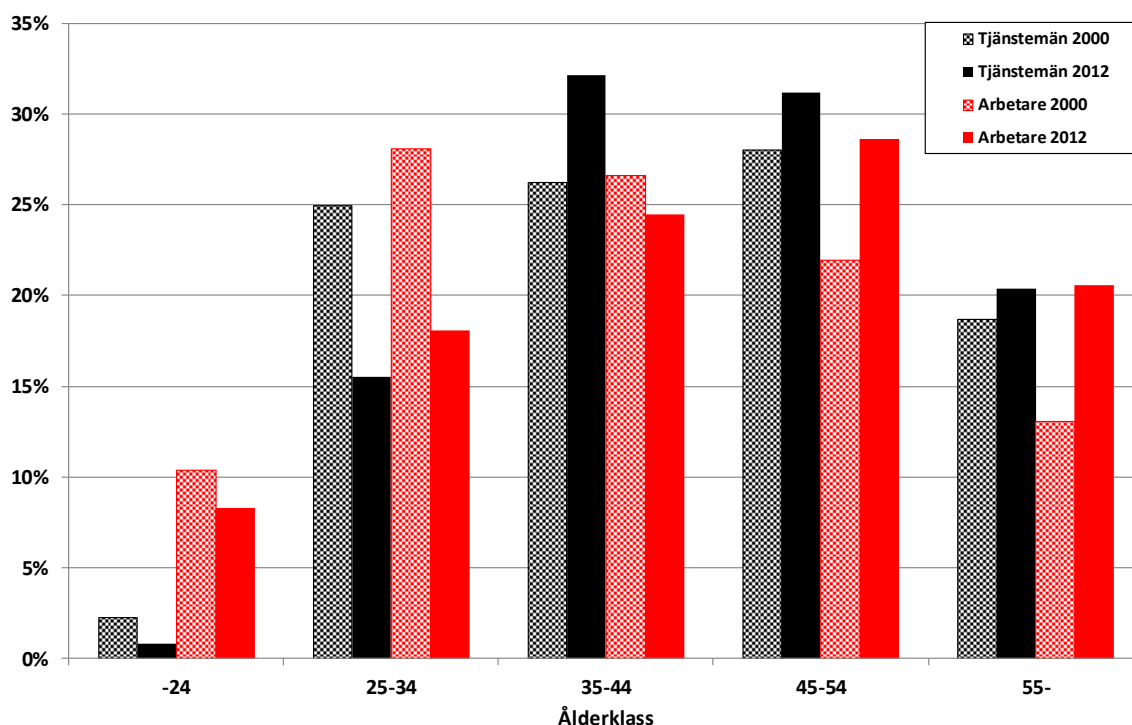
Även för tjänstemännen syns en förskjutning av löneintervallen då män och kvinnor jämförs. Den största andelen kvinnor, 25 procent, finns i löneintervallet 26 000-30 000 kronor i månaden. Kvinnorna ligger mer samlade lönemässigt än männen. Den största andelen män finns i intervallet 30 000-32 000 kronor i månaden. Såväl medellön som medianlön ligger högre än de vanligaste löneintervallen för både kvinnor och män. Detta beror på att det är en större spridning uppåt i lönerna.

Tio procent av männen tjänar mindre än 28 000 kronor per månad, motsvarande andel för kvinnorna är 29 procent. Det är omvända proportioner bland de högre lönerna, ca 21 procent av kvinnorna tjänar mer än 40 000 kronor per månad. Detta ska jämföras med 39 procent av männen.

Ålders- och länsfördelning

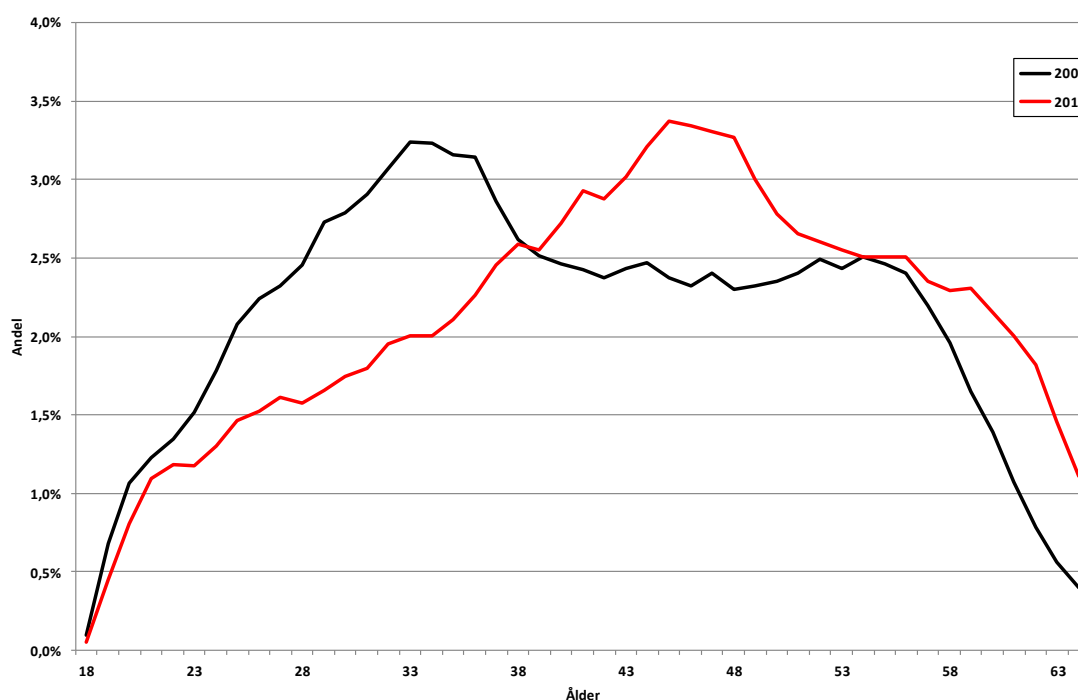
I detta avsnitt redovisas ålders- och länsfördelningen för arbetare respektive tjänstemän. Här jämförs också de industrianställda med hela arbetsmarknaden enligt SCB:s arbetsmarknadsstatistik. De industrianställda är överrepresenterade i åldrarna över 35 år. Den största andelen industrianställda finns i Västra Götaland, 20 procent. Nästan var fjärde person av befolkningen i arbete återfinns i Stockholms län men bara 9 procent av de industrianställda arbetar där.

Diagram 16: Åldersfördelningen för arbetare respektive tjänstemän inom industrin 2000 och 2012



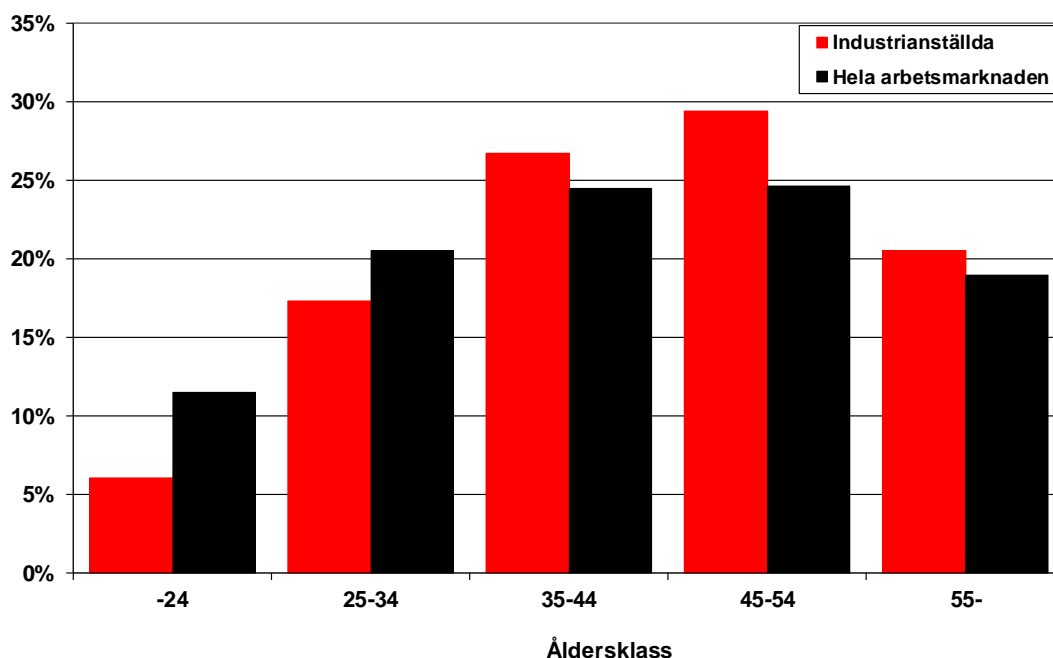
I diagrammet visas ålderstrukturen 2000 resp. 2012. Det är stora strukturella skillnader mellan åren. Åldersgrupperna under 24 år och 25-34 år blivit betydligt mindre för såväl arbetare som tjänstemän. Ålderklassen med största andelen individer har också förändrats, bland arbetarna återfinns nu den största andelen i åldersklassen 45-54 år. År 2000 fanns den största andelen i klassen 25-34 år. Medelåldern har under perioden ökat från 39,5 år till 43,3 år. Den största andelen tjänstemän finns i åldersgruppen 35-44 år, år 2000 var andelen störst i åldergruppen 45-54 år. Det har med andra ord gått i motsatt riktning mot arbetarna. Även för tjänstemännen har medelåldern ökat under perioden men inte i samma utsträckning som för arbetarna. Nu är medelåldern 45,0 år, år 2000 var den 43,0 år.

Diagram 17: Åldersfördelningen för industrianställda 2000 resp. 2012



I diagram 17 syns tydligt att åldersstrukturen för de industrianställda har förändrats mellan 2000 och 2012. Det är en betydligt större andel äldre 2012 än 2000 och det har kommit in få unga de senaste åren.

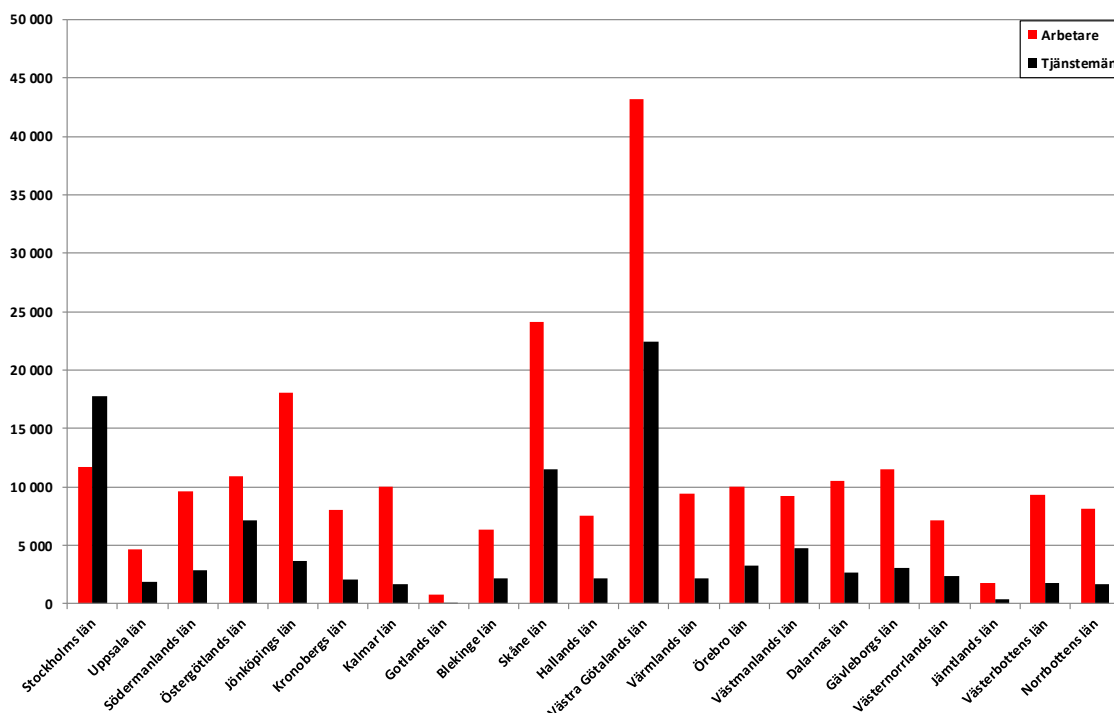
Diagram 18: Åldersfördelningen för industrianställda respektive hela arbetsmarknaden 2012



Källa: SCB:s arbetsmarknadsstatistik

I diagram 18 jämförs åldersfördelningen av de industrianställda i Facken inom industrins databas med åldersfördelningen av Sveriges befolkning i arbete i åldrarna 15-64 år. De industrianställda är överrepresenterade i åldrarna över 35 år.

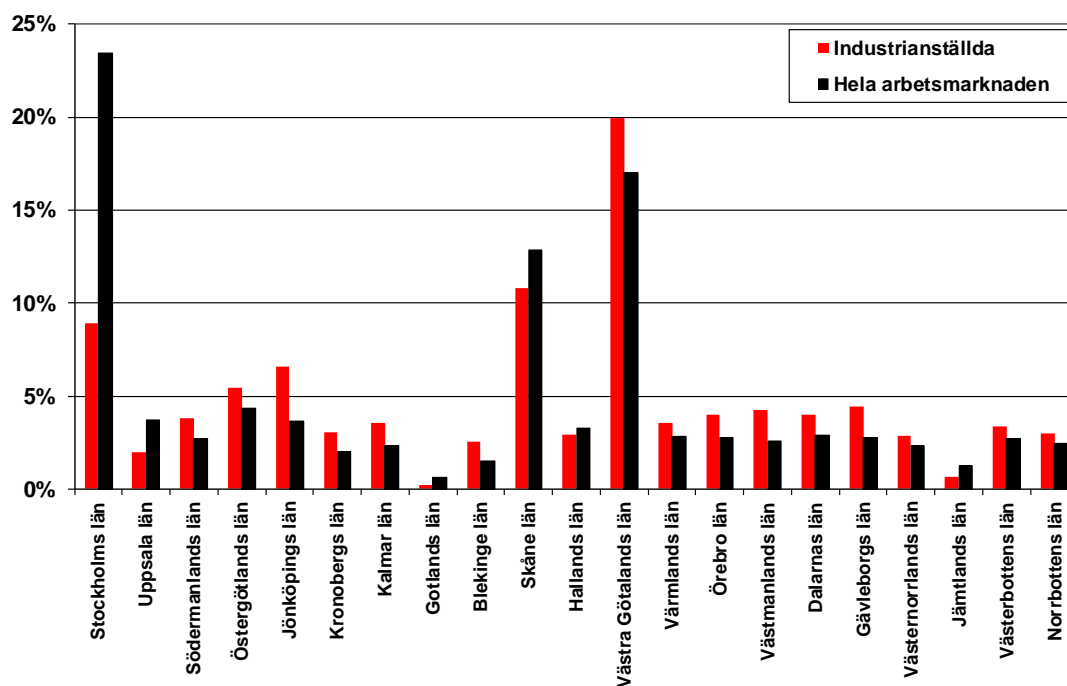
Diagram 19: Länsfördelningen för arbetare respektive tjänstemän 2012 inom industrin



I Västra Götalands län arbetar flest industrianställda⁶, 43 200 arbetare och 22 400 tjänstemän. Stockholms län kommer på andra plats för tjänstemännen med 17 700 individer och därefter Skåne län med 11 500 individer. Detta innebär att drygt hälften, 53 procent, av tjänstemännen återfinns i dessa tre storstadsregioner. Bland arbetarna är 24 100 yrkesverksamma i Skåne och 11 700 i Stockholm.

⁶ Detta är antalet individer i vårt material och speglar inte antalet anställda inom industrin. Se avsnitt Fakta om statistiken

Diagram 20: Länsfördelningen för industrianställda respektive hela arbetsmarknaden 2012



Källa: SCB:s arbetsmarknadsstatistik

I diagram 20 jämförs länsfördelningen för de industrianställda med länsfördelningen för hela arbetsmarknaden, dvs. Sveriges befolkning som är i arbete i åldrarna 15-74 år⁷. Det är stora skillnader i den relativa fördelningen. Drygt 23 procent av befolkningen i arbete återfinns i Stockholms län men bara 9 procent av de industrianställda arbetar där. Även i Uppsala, Gotland, Skåne, Halland och Jämtland är de industrianställda underrepresenterade. I övriga län är den relativa andelen industrianställda större än den relativa andelen av hela arbetsmarknaden.

⁷ SCB:s arbetsmarknadsstatistik per län går inte att bryta ner i åldersklasser som i diagram 21 utan är för åldrarna 15-74 år. Från SCB:s underlag totalt per ålder kan man dock se att ålderklassen 65-74 år motsvarar ca 2 procent av hela arbetsmarknaden.

Bilagor

Medellön, medelålder och antal individer i statistiken för några avtalsområden 2012

Avtalsområde	Medellön, avrundat	Medelålder	Antal i statistiken	Andel av statistik- populationen
Arbetare:				
Teknikavtalet	25 100	43,6	105084	45,5%
Livsmedelsavtalet	23 400	40,4	21001	9,1%
Stål och Metallavtalet	25 400	44,7	20354	8,8%
Allokemisk industri	23 600	42,3	16202	7,0%
Massa och papper	25 500	46,3	14396	6,2%
Träindustriavtalet	24 200	43,2	14290	6,2%
Byggnadsämnesindustrin	25 200	41,6	6202	2,7%
Sågverksindustriavtalet	24 500	44,1	6155	2,7%
Gruvindustrin	28 800	41,3	5635	2,4%
Bageriavtalet	22 700	38,2	5459	2,4%
Svets Mekaniska avtalet	25 900	41,2	4343	1,9%
Kemisk industri	26 000	44,2	3791	1,6%
Skog	23 900	41,4	3095	1,3%
Gemensamma Metallavtalet	24 800	42,7	2760	1,2%
Tvättindustrin	21 400	41,5	1583	0,7%
Virkesmätaravtalet	24 000	46,1	652	0,3%
Avtalsområde	Medellön, avrundat	Medelålder	Antal i statistiken	Andel av statistik- populationen
Tjänstemän:				
Teknikarbetsgivarna	39 000	44,6	65709	67,7%
Industri- och kemigruppen	38 200	45,5	12242	12,6%
Stål- och Metallförbundet	37 300	46,0	6179	6,4%
Livsmedelsföretagen	33 900	45,6	3543	3,6%
Skogsindustrierna, papper & massa	35 800	47,3	3458	3,6%
Träindustrin	31 800	44,4	1900	2,0%
Tekoindustrierna	35 300	45,4	1249	1,3%
Byggnadsämnesförbundet	35 100	44,0	1203	1,2%
Gruvornas Arbetsgivarförbund	37 300	43,7	901	0,9%
Skogsindustrierna, sågverk	33 300	46,6	414	0,4%
Svets Mekaniska Arbetsgivarförbundet	32 900	43,4	322	0,3%

Fakta om statistiken

Lönebegrepp

Lönesystemen för arbetare respektive tjänstemän är uppbyggda på olika sätt. För att öka jämförbarheten är lönerna omräknade enligt följande.

För arbetare avser lönen endast tid- och prestationslön, detta innebär att övertidsersättning, ob-tillägg och skifttillägg inte ingår. Dessutom är alla timlöner omräknade till månadslön. För tjänstemännen avser lönen månadslön, inklusive fasta och rörliga delar, samt naturaförmåner. Lönekompensation, som ges då rätten till särskild övertidsersättning är bortförhandlad, ingår men däremot är övertidsersättning, ob-tillägg och skifttillägg inte medräknade. För såväl arbetare som tjänstemän är alla deltidslöner omräknade till heltidslöner.

Insamling och bearbetning

I lönestatistikdatabaserna finns uppgifter för åren 1999-2012. De variabler som ingår är ålder, kön, län, avtalsområde, förbund och en framräknad månadslön. Ofullständiga poster och individer över 65 år är borttagna. Dessutom är de individer som ligger under förbundens lägsta löner bortrensade. Datamaterialet är avidentifierat, personnummer eller medlemsnummer är ersatta av löpnummer. Vissa förbund har medlemmar utanför industrin men dessa individer ingår inte i detta material.

I datamaterialet för 2012 ingår 329 150 individer, varav 231 844 arbetare och 97 306 tjänstemän. Det innebär att i databasen är cirka 70 procent är arbetare och cirka 30 procent är tjänstemän. Statistiken från förbunden är insamlad på olika sätt, men för samtliga förbund avser lönestatistiken i huvudsak avtal som berörs av industriavtalet. För alla förbund utom Unionen avser lönestatistiken september månad, oavsett om lönerevisionen är färdig eller inte.

Sveriges Ingenjörer

Löneinsamlingen har skett med hjälp av förbundets löneenkät som årligen skickas till samtliga yrkesverksamma medlemmar bosatta i Sverige. Lönestatistiken avser september och svarsfrekvensen var 67 procent.

Unionen

Löneinsamlingen omfattar samtliga yrkesverksamma medlemmar bosatta i Sverige. På de arbetsplatser där det finns en fackklubb har en löneenkät skickats ut till klubben som därmed fyllt i uppgifterna. I övriga fall har enkäten skickats direkt till medlemmen. Uppgifterna har samlats in under hösten och avser lön efter avslutad förhandling. Svarsfrekvensen var 64 procent. Detta påverkar fördelningen mellan andelen arbetare och tjänstemän i databasen.

IF Metall

Förbundets egen löneinsamling omfattar medlemmarna inom Teknikavtalet IF Metall. Svarsfrekvensen var 91 procent. För övriga avtalsområden inhämtades partsgemensam lönestatistik från Svenskt Näringsliv. För avtalsområdena Stål- och Metall och Svemek samlades löneuppgifter in för samtliga företag och anställda. För Byggnadsämnesindustrin, Allokemisk industri, Kemisk industri, Gemensamma

Metallavtalet, Gruv och Tvättindustrin gjordes en totalundersökning av alla företag med fler än 10 anställda. All statistik avser september.

GS

Partsgemensam lönestatistik från Svenskt Näringsliv. Totalundersökning av samtliga företag. Lönestatistiken avser september.

Livs

Partsgemensam lönestatistik från Svenskt Näringsliv. Totalundersökning av samtliga företag. Lönestatistiken avser september.

Pappers

Partsgemensam lönestatistik från Svenskt Näringsliv. Totalundersökning av samtliga företag. Lönestatistiken avser september.

Tillförlitlighet

Databasen 2012 består av ca 329 000 individer. Det totala antalet sysselsatta inom industrin var något under 600 000 individer. Skillnaden i antal mellan databasen och de som är anställda inom industrin kan bland annat förklaras av följande:

- Förekomsten av oorganiserade tjänstemän och arbetare
- Akademikergrupper inom industrin som är medlemmar i andra förbund än Sveriges Ingenjörer och Unionen
- Frånvaro under statistikinsamlingsperioden på grund av långtidssjukskrivning, tjänstledighet, studier eller annat
- En del av de anställda vid så kallade lokalavtalsbundna arbetsplatser, det vill säga arbetsplatser där arbetsgivaren inte är med i ett arbetsgivareförbund är inte med i databasen.
- Medlemmar/klubbar som väljer att inte svara vid en löneinsamling
- Svenskt Näringsliv får inte in statistik från alla medlemsföretag
- Svenskt Näringsliv samlar i vissa fall endast in statistik från företag med fler än exempelvis 10 anställda, så kallad ”cut-off”
- För vissa avtalsområden saknas lönestatistik
- Kodning – en del personer kan vara registrerade på fel avtalsområde
- Ett visst bortfall vid kontroll av löneuppgifternas rimlighet

Statistiska begrepp och beräkningar

Medellön

Medellönen beräknas som summan av lönerna dividerad med antalet löneuppgifter.

Median

Medianen beräknas i två steg. I det första steget sorteras löneuppgifterna i storleksordning. I det andra steget selekteras medianlönen, vilken är den mittersta lönen i materialet. 50 procent av lönerna är lägre och 50 procent av lönerna är högre än medianen.

10:e percentil

Den 10:e percentilen beräknas i två steg. I det första steget sorteras löneuppgifterna i storleksordning. I det andra steget selekteras den 10:e percentilen, vilken är den lön där 10 procent av lönerna är lägre och 90 procent av lönerna är högre.

90:e percentil

Den 90:e percentilen beräknas i två steg. I det första steget sorteras löneuppgifterna i storleksordning. I det andra steget selekteras den 90:e percentilen, vilken är den lön där 90 procent av lönerna är lägre och 10 procent av lönerna är högre

Medellöneökning, okorrigerat

Med medellöneökning avses en jämförelse av genomsnittslönen för hela kollektivet mellan två år.

Medellöneökning, korrigerat med avseende på ålder och fördelningen arbetare/tjänstemän

Beräkningen för korrigerad medellöneökning baseras på två på varandra följande statistikår. Samtliga individer för 2011 respektive 2012 är med i underlaget, det finns således inga krav på att det ska vara samma individer för de två åren. För 2011 beräknas en lönesumma för varje årskull genom att multiplicera årskullens medellön med årskullens summerade antal av individer för 2011 och 2012. Därefter summeras lönesumman för alla årskullar till en total lönesumma för 2011. Motsvarande beräkning görs för 2012. Den procentuella förändringen av de totala lönesummorna är således medellönen korrigerad med hänsyn till ålder. Resultaten för industrin totalt är även korrigerade med fördelningen arbetare/tjänstemän. På så sätt rensas utfallet för de effekter som beror på förändringar i populationens sammansättning.

Löneökningar för identiska individer

Vid beräkning av löneutveckling för identiska individer krävs registrerade löneuppgifter för två på varandra följande år. Villkoret är att de ska vara medlemmar i samma fackförbund båda åren, det finns däremot inga krav på att de ska vara kvar på samma arbetsplats. För att minska risken för eventuella fel har vi valt att ta bort de två procent med de lägsta ökningarna och de två procent med de högsta ökningarna för arbetare respektive tjänstemän.

Skillnaden mellan medellöneökning, korrigerat och löneökningar för identiska individer
Nivåhöjningen är den korrigerade medellöneökningen, dvs den ökade kostnaden för arbetsgivaren. Den individuella löneökningen är ett genomsnitt av vad varje individ i databasen haft för faktisk löneökning det senaste året. Vid en flack lönekurva, dvs då det är relativt liten skillnad mellan ingångslön och slutlön, är dessa löneökningssmåt ungefär lika stora. Om lönekurvan är brantare kan det vara stor skillnad mellan måtten. För tjänstemännen är lönekurvan brant, speciellt de 10-15 första åren i yrkeslivet då många avancerar och byter arbete och befattning.

Skillnader mellan industrin totalt och förbundens egen statistik

Det kan vara svårt för vissa yrkesgrupper eller förbund att känna igen sig i resultaten avseende industrin totalt eftersom alla förbund och avtalsområden redovisas ihop. I statistiken som Unionen och Sveriges Ingenjörer själva tar fram tas hänsyn till exempelvis befattningar då löner och löneutveckling analyseras, det finns inte möjlighet att göra det i detta material. Från förbunden vet vi att andelen högre tjänstemän har ökat de senaste åren vilket påverkar lönenivån och därmed också löneökningstalen för tjänstemännen.

www.fackeninomindustrin.se