



Löner inom industrin 2015

Juni 2016



Facken inom industrin (FI) är ett samarbetsorgan mellan de fackförbund inom industrin som omfattas av det så kallade industriavtalet. De fem förbunden är Sveriges Ingenjörer, Unionen, IF Metall, Svenska Livsmedelsarbetareförbundet samt GS (Facket för skogs-, trä- och grafisk bransch). Dessutom deltar Svenska Pappersindustriarbetareförbundet i det lönestatistiska samarbetet.

Denna rapport har utarbetats av Facken inom industrins lönestatistiska referensgrupp. I gruppen ingår Anna Sandgren, Sveriges Ingenjörer, Tobias Brännemo, Anna Löfgren Eriksson och Julia Tchibrikova, Unionen, Maja-Malin Ekelöf, IF Metall, Edit Jonjons, Svenska Pappersindustriarbetareförbundet, Karin Ewelönn, GS, Anders Hernborg, Livs samt Göran Nilsson och Martina Hansson, Facken inom industrins kansli.

De lönestatistiska bearbetningarna och sammanställningen av rapporten är gjorda av Anna Sandgren, Sveriges Ingenjörer.

Ytterligare exemplar av rapporten kan beställas på e-postadress: fi.kansli@fikansli.se Rapporten finns även att hämta på www.fackeninomindustrin.se

Förord

Rapporten ”Löner inom industrin 2015” har framtagits på uppdrag av FI Rådet¹ och är en del av samarbetet i Facken inom industrins lönestatistiska referensgrupp. Av rapporten framgår att löneutvecklingen för de industrianställda 2015 blev 2,2 procent. Även reallönerna ökade med 2,2 procent. Under treårsperioden 2013-2015 ökade reallönerna med i genomsnitt 2,3 procent per år. Under perioden 2000-2015, var reallöneökningen i genomsnitt 1,9 procent per år.

Den databas som rapporten ”Löner inom industrin 2015” baseras på är unik. Uppgifterna i databasen bygger på förbundens egen lönestatistik och på parternas gemensamma lönestatistik, om det finns sådant material. Flera förbund har medlemmar också utanför industrin. Dessa ingår inte i materialet. Syftet är att beskriva löner och löneutveckling för industrins anställda. Målgruppen är i första hand förbundens förtroendevalda.

Täckningsgrad/svarsfrekvens är på arbetarområdet omkring 90 procent och på tjänstemannaområdet är svarsfrekvens på de löneenkäter som samlas in ca 64 procent. I avsnitten ”Fakta om statistiken” och ”Statistiska begrepp och beräkningar” i slutet av rapporten finns mer information om materialet i databasen samt förklaring till de statistiska begrepp som används.

Löneuppgifterna i databasen samlas in under hösten respektive år. När tillfället för de avtalsmässiga löneökningarna ändras mellan åren, vilket varit fallet vid flera tillfällen under senare år, innebär det att löneökningstalen mätt på detta sätt kan skilja sig från löneutvecklingen mätt som lönekostnadsökning mellan helåren.

*Facken inom industrins lönestatistiska referensgrupp
Juni 2016*

¹ FI Rådet består av ordförandena, avtalssekreterare/förhandlingschefer och ytterligare några personer ur förbundsledningarna i de förbund som är med i Facken inom industrin.

Innehållsförteckning

1. SAMMANFATTNING.....	1
2. LÖNEUTVECKLING.....	2
3. LÖNENIVÅER OCH LÖNESPRIDNING.....	9
4. KVINNOR OCH MÄN.....	14
5. ÅLDERS- OCH LÄNSFÖRDELNING.....	23
6. BILAGOR.....	29
7. FAKTA OM STATISTIKEN.....	30

Tabeller och diagram

TABELL 2.1 MEDELLÖNEÖKNINGAR, OKORRIGERAT.....	2
TABELL 2.2 MEDELLÖNEÖKNINGAR, KORRIGERAT MED AVSEENDE PÅ ÅLDER OCH FÖRDELNINGEN ARBETARE/TJÄNSTEMÄN.....	2
DIAGRAM 2.1 LÖNEUTVECKLING UPPDELAT PÅ OLIKA PERIODER FÖR INDUSTRIEN TOTALT, ARBETARE RESPEKTIVE TJÄNSTEMÄN.....	3
TABELL 2.3 REALLÖNEÖKNINGAR 2000-2015	4
DIAGRAM 2.2 LÖNEUTVECKLING NOMINELLT OCH REALT UPPDELAT PÅ OLIKA PERIODER FÖR INDUSTRIEN TOTALT.....	5
TABELL 2.4 LÖNEÖKNINGAR FÖR IDENTISKA INDIVIDER	5
DIAGRAM 2.3 LÖNEÖKNINGAR FÖR IDENTISKA INDIVIDER 2000-2015.....	6
DIAGRAM 2.4 LÖNEÖKNINGAR FÖR IDENTISKA INDIVIDER 2014 OCH 2015 UPPDELAT PÅ ÅLDER	7
DIAGRAM 2.5 VANLIGASTE LÖNEÖKNINGEN 2015	7
TABELL 3.1: MEDELLÖN, MEDIANLÖN, MEDELÅLDER OCH ANTAL INDIVIDER 2015.....	9
DIAGRAM 3.1 LÖNESPRIDNINGEN FÖR ARBETARE 2015	10
DIAGRAM 3.2 LÖNESPRIDNINGEN FÖR TJÄNSTEMÄN 2015.....	10
DIAGRAM 3.3 LÖNESPRIDNINGEN FÖR ARBETARE RESPEKTIVE TJÄNSTEMÄN 2015	11
DIAGRAM 3.4 LÖNESPRIDNINGEN FÖR ARBETARE RESPEKTIVE TJÄNSTEMÄN 2015	12
DIAGRAM 3.5 LÖNESPRIDNINGEN FÖR ARBETARE RESPEKTIVE TJÄNSTEMÄN 1999-2015, 10/50 PERCENTIL RESPEKTIVE 90/50 PERCENTIL.....	13
DIAGRAM 3.6 LÖNESPRIDNINGEN FÖR ARBETARE RESPEKTIVE TJÄNSTEMÄN 1999-2015, 90/10 PERCENTIL.....	13
TABELL 4.1 MEDELLÖNEÖKNINGAR FÖRDELAT PÅ KÖN, OKORRIGERAT	14
TABELL 4.2 MEDELLÖNEÖKNINGAR FÖRDELAT PÅ KÖN, KORRIGERAT MED AVSEENDE PÅ ÅLDER OCH FÖRDELNINGEN ARBETARE/TJÄNSTEMÄN.....	15
TABELL 4.3 LÖNEÖKNINGAR FÖRDELAT PÅ KÖN FÖR IDENTISKA INDIVIDER	15
DIAGRAM 4.1 IDENTISKA INDIVIDERS LÖNEÖKNING 2015 FÖRDELAT PÅ KÖN.....	16
TABELL 4.4 MEDELLÖN, MEDIANLÖN, MEDELÅLDER OCH ANTAL INDIVIDER 2015 FÖRDELAT PÅ KÖN.....	16
DIAGRAM 4.2 KVINNORNAS LÖN SOM ANDEL AV MÄNNENS LÖNER 2015 UPPDELAT PÅ ÅLDER.....	17
DIAGRAM 4.3 KVINNORNAS LÖN SOM ANDEL AV MÄNNENS LÖNER 2000 OCH 2015 UPPDELAT PÅ ÅLDER.....	18
DIAGRAM 4.4 KVINNORNAS LÖN SOM ANDEL AV MÄNNENS LÖNER 1999-2015	19
DIAGRAM 4.5 LÖNESPRIDNINGEN FÖR ARBETARE 2015 FÖRDELAT PÅ KÖN.....	19
DIAGRAM 4.6 LÖNESPRIDNINGEN FÖR TJÄNSTEMÄN 2015 FÖRDELAT PÅ KÖN.....	20
DIAGRAM 4.7 VANLIGASTE LÖNEÖKNINGEN 2015, ARBETARE FÖRDELAT PÅ KÖN.....	21
DIAGRAM 4.8 VANLIGASTE LÖNEÖKNINGEN 2015, TJÄNSTEMÄN FÖRDELAT PÅ KÖN	21
DIAGRAM 4.9 PROCENTUELL LÖNEÖKNING 2015, FÖRDELAT PÅ KÖN OCH ARBETARE/ TJÄNSTEMÄN.....	22
DIAGRAM 5.1 ÅLDERSFÖRDELNINGEN FÖR INDUSTRIANSTÄLLDA ÅR 2000 RESPEKTIVE 2015	23
DIAGRAM 5.2 ÅLDERSFÖRDELNINGEN FÖR ARBETARE ÅR 2000 RESPEKTIVE 2015	24
DIAGRAM 5.3 ÅLDERSFÖRDELNINGEN FÖR TJÄNSTEMÄN 2000 RESPEKTIVE 2015.....	24
DIAGRAM 5.4 ÅLDERSFÖRDELNINGEN FÖR INDUSTRIANSTÄLLDA ÅR 2014 RESPEKTIVE 2015	25
DIAGRAM 5.5 ÅLDERSFÖRDELNINGEN FÖR ARBETARE ÅR 2014 RESPEKTIVE 2015.....	25
DIAGRAM 5.6 ÅLDERSFÖRDELNINGEN FÖR TJÄNSTEMÄN 2014 RESPEKTIVE 2015.....	26

1. Sammanfattning

Löneutveckling

- Löneutvecklingen 2015 för anställda inom industrin var 2,2 procent.
- Under perioden 2013-2015 ökade lönerna med i genomsnitt 2,2 procent per år för anställda inom industrin. Detta kan jämföras med perioden 2000-2009 då lönerna i genomsnitt ökade med 3,5 procent per år dvs drygt en procentenhet mer.
- Under perioden 2000-2015 var den genomsnittliga löneökningen 3,1 procent per år för anställda inom industrin.

Reallöneutveckling

- Under 2015 hade vi ingen inflation vilket innebar att reallöneökningen var densamma som den nominella löneökningen.
- Under perioden 2013-2015 var reallöneökningen i genomsnitt 2,3 procent per år vilket kan jämföras med reallöneutvecklingen under perioden 2000-2009 då den var 2,0 procent i genomsnitt.
- Under perioden 2000-2015 ökade lönerna reallt med 34,5 procent, vilket innebar en årlig ökningstakt på 1,9 procent.

Lönenivåer och lönespridning

- Medellönen 2015 för en industrianställd var 31 000 kronor i månaden, medianlönen var 27 900 kronor i månaden.
- För arbetarna var medellönen 26 500 kronor i månaden, medianlönen var 26 300 kronor i månaden.
- För tjänstemännen var medellönen 40 900 kronor i månaden, medianlönen var 37 500 kronor i månaden.
- Tjänstemännen har en betydligt större lönespridning än arbetarna.

Kvinnor och män

- Den genomsnittliga löneökningen inom industrin 2015 var högre för kvinnorna jämfört med männen, 2,7 respektive 2,0 procent.
- Den genomsnittliga löneökningen per år under hela perioden 2000-2015 har varit högre för kvinnorna men trots detta tjänar de fortfarande mindre än männen.
- 2015 var skillnaden i medellön mellan en industrianställd man respektive kvinna 1 800 kronor i arbetargruppen och 5 700 kronor i tjänstemannagruppen.

Ålders- och länsfördelning

- Den största andelen av de industrianställda, drygt 20 procent, finns i Västra Götaland.
- Nästan var fjärde person av befolkningen i arbete återfinns i Stockholms län men bara en av tio av de industrianställda arbetar där.
- Jämfört med SCBs siffror på befolkningen i arbete är de industrianställda överrepresenterade i åldrarna över 35 år.

2. Löneutveckling

Lönerna för anställda inom industrin ökade 2015 med 2,2 procent. Under perioden 2013-2015 ökade lönerna med i genomsnitt 2,2 procent per år. Under 2015 hade vi ingen inflation vilket innebar att reallöneökningen var densamma som den nominella löneökningen. Under perioden 2013-2015 var reallöneökningen i genomsnitt 2,3 procent per år. För identiska individer blev ökningen för de industrianställda i genomsnitt 3,1 procent. Den vanligaste löneökningen var 2-3 procent.

Löneökningarna för perioderna 2000-2015 resp. 2013-2015 visar den genomsnittliga löneökningen per år under perioden. Förklaringar av olika begrepp finns i bilagan ”Statistiska begrepp och beräkningar” i slutet av rapporten.

Medellöneökningar, okorrigerat

I tabell 2.1 visas medellöneökningen, dels som en genomsnittssiffra för perioderna 2000-2015 samt 2013-2015 och dels för 2015. Tjänstemännen hade en något högre medellöneökning än arbetarna under 2015, 2,2 respektive 2,0 procent. Såväl arbetarna som tjänstemännen hade lägre genomsnittliga löneökningar 2015 än 2014. Ökningarna 2015 är lägre än genomsnittet för perioden 2000-2015 för både arbetare och tjänstemän.

Tabell 2.1 Medellöneökningar, okorrigerat

	2000-2015	2013-2015	2015
Arbetare	3,0	2,2	2,0
Tjänstemän	3,5	2,3	2,2

Medellöneökningar, korrigerat med avseende på ålder och fördelningen arbetare/tjänstemän

I tabell 2.2 visas medellöneökningen korrigerad med avseende på ålder. Resultaten för industrin totalt är även korrigerade för förändringar i fördelningen mellan arbetare och tjänstemän. När det i rapporten anges korrigerade löneökningar är det denna korrigering som avses. Med dessa korrigeringar blev medellöneökningen 2015 2,2 procent för industrin totalt.

Tabell 2.2 Medellöneökningar, korrigerat med avseende på ålder och fördelningen arbetare/tjänstemän

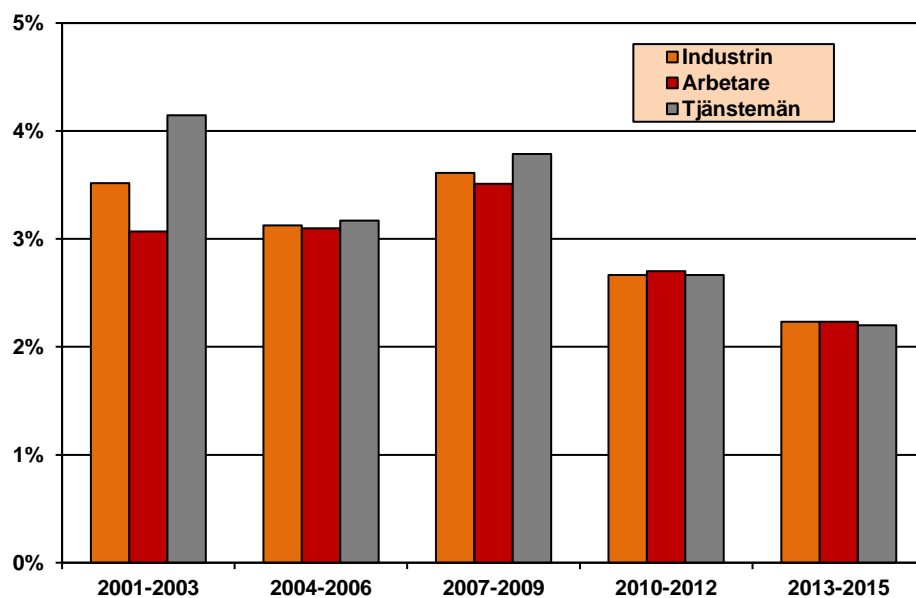
	2000-2015	2013-2015	2015
Industrin totalt	3,1	2,2	2,2
Arbetare	3,0	2,2	2,2
Tjänstemän	3,3	2,2	2,2

Löneökningen för arbetarna steg till 2,2 procent efter korrigering. Ökningen för tjänstemännen var oförändrad på 2,2 procent efter korrigering. I korrigeringen

har inte hänsyn tagits till andra förändringar än åldersfördelningen inom arbetar- respektive tjänstemannagruppen. I förbundens egen statistik finns fler detaljer om avtalsområde, arbetsområde och befattning som skulle kunna användas för att göra en djupare analys av ökningstalen men det är inte möjligt i detta material eftersom begrepp och definitioner inte överensstämmer mellan förbunden.

I diagram 2.1 är ökningstalen grupperade i fem perioder. De första tre perioderna avser treåriga avtalsperioder. 2010-2012 är en sammanslagning av två kortare avtalsperioder. För perioderna mellan åren 2004 och 2015 är skillnaderna i ökningstal för arbetare och tjänstemän små. Under perioden 2001-2003 var skillnaderna störst och tjänstemännen hade högre ökningstal jämfört med arbetarna. Under perioden 2000-2009, perioden med avtal tecknade innan finanskrisen, var den genomsnittliga ökningen per år 3,5 procent. Åren 2010-2012 samt 2013-2015 har ökningstalen i genomsnitt varit lägre, 2,7 respektive 2,2 procent. Lönerna för industrin totalt har ökat med 63,3 procent under hela perioden 2000-2015. För arbetarna är ökningen för hela perioden 59,5 procent och för tjänstemännen är den 69,0. Större delen av skillnaden mellan arbetare och tjänstemän härrör från perioden 2003 och tidigare.

Diagram 2.1 Löneutveckling uppdelat på olika perioder för industrin totalt, arbetare respektive tjänstemän.



Beräknat på korrigerad lön

Reallöner

För att beräkna den reala löneökningen måste hänsyn tas till konsumentprisindex (KPI). Under 2015 var det ingen inflation, KPI var noll. Detta innebär att reallöneökningen 2015 var densamma som den nominella löneökningen för Industrins anställda, 2,2 procent. Under perioden 2013-2015 var reallöneökningen i genomsnitt 2,3 procent per år.

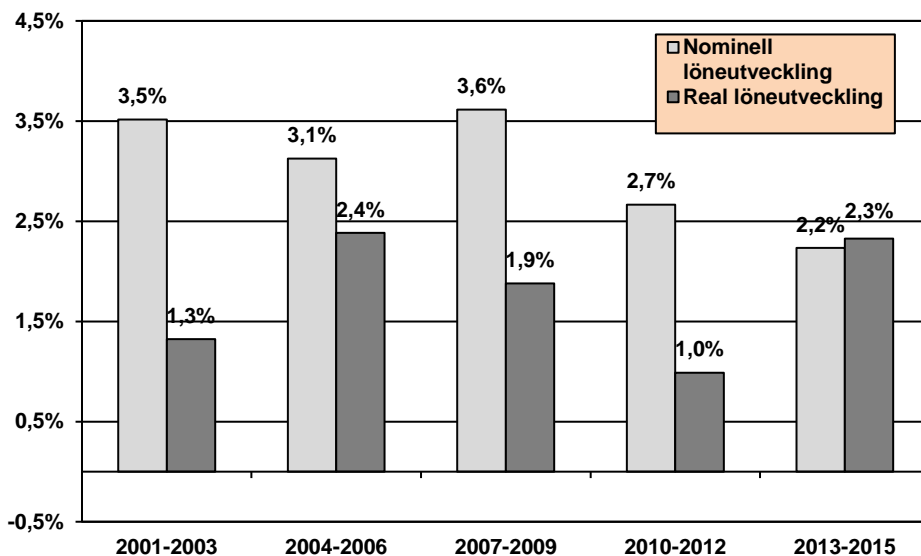
Tabell 2.3 Reallöneökningar 2000-2015

Per år	Medellöneökning*	KPI	Reallöneökning
2000-2015			
Industrin totalt	3,1	1,2	1,9
Arbetare	3,0	1,2	1,7
Tjänstemän	3,3	1,2	2,1
2013-2015			
Industrin totalt	2,2	-0,1	2,3
Arbetare	2,2	-0,1	2,3
Tjänstemän	2,2	-0,1	2,3
2015			
Industrin totalt	2,2	0,0	2,2
Arbetare	2,2	0,0	2,2
Tjänstemän	2,2	0,0	2,2

*Korrigerat

I diagram 2.2 visas löneutvecklingen både reallt och nominellt uppdelat på avtalsperiod sedan 2001. Under samtliga perioder har industrin haft reallöneökningar. Högst var de under perioderna 2004-2006 samt 2013-2015 och lägst perioden 2010-2012. Under perioden 2000-2009 innan finanskrisen var reallöneökningen i genomsnitt 2 procent per år vilket kan jämföras med 1 procent för åren 2010-2012. För perioden 2013-2015 var reallöneökningen 2,3 procent i genomsnitt. Lönerna för industrin totalt har ökat reallt med 34,5 procent under perioden 2000-2015. För arbetarna är ökningen 31,4 procent och för tjänstemännen 39,2 procent. Största delen av skillnaden mellan arbetare och tjänstemän härrör från perioden 2003 och tidigare. Efter denna period är skillnaderna små.

Diagram 2.2 löneutveckling nominellt och realt uppdelat på olika perioder för industrin totalt



Beräknat på korrigerad lön

Individuella löneökningar²

I tabell 2.4 redovisas löneökningarna för identiska individer, dvs. individer som var med i databasen två på varandra följande år. Ungefär 67 procent av arbetarna och 72 procent av tjänstemännen var med både 2014 och 2015. 2015 var den genomsnittliga individuella löneökningen för samtliga industrianställda 3,1 procent. De genomsnittliga ökningarna var något lägre 2015 jämfört med 2014. 2015 var de individuella löneökningarna för tjänstemän i genomsnitt 3,5 procent vilket är 0,4 procentenheter lägre än 2014 då de var 3,9 procent. Även för arbetarna var de individuella löneökningarna i genomsnitt något lägre 2015, 2,9 procent jämfört med 3,0 procent 2014.

Tabell 2.4 Löneökningar för identiska individer

	2000-2015	2013-2015	2015
Industrin totalt	3,8	2,9	3,1
Arbetare	3,6	2,7	2,9
Tjänstemän	4,3	3,4	3,5

För tjänstemännen är det större skillnad mellan de korrigerade ökningstalen och de individuella ökningstalen jämfört med arbetarna. Det beror på att tjänstemän och arbetare har olika lönestruktur. En grupp med brant lönestruktur har högre ökningstal på individnivå jämfört med en grupp som har en flackare lönestruktur.

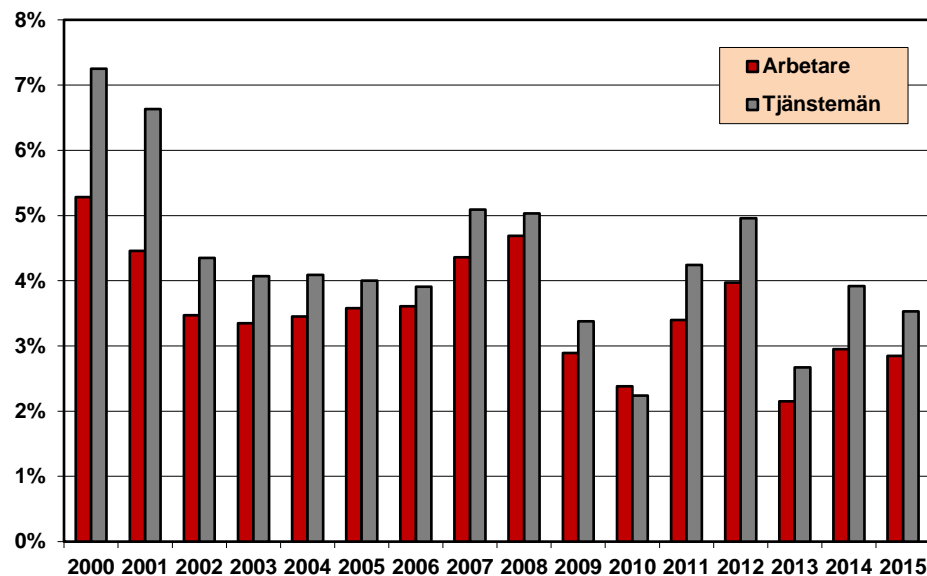
För arbetarna var skillnaden mellan genomsnittliga individuella ökningstalet och den okorrigerade medellöneökningen ovanligt stor 2015. Det beror på att andelen

² För utförligare beskrivning av beräkningarna se avsnittet Statistiska begrepp och beräkningar sist i rapporten

unga inom arbetargruppen ökade 2015, se diagram 5.5 i slutet av rapporten. Om andelen unga med lägre löner blir högre drar detta ned det ovägda medelvärdet vilket då påverkar ökningstalet som beräknas utifrån dessa ovägda medelvärden.

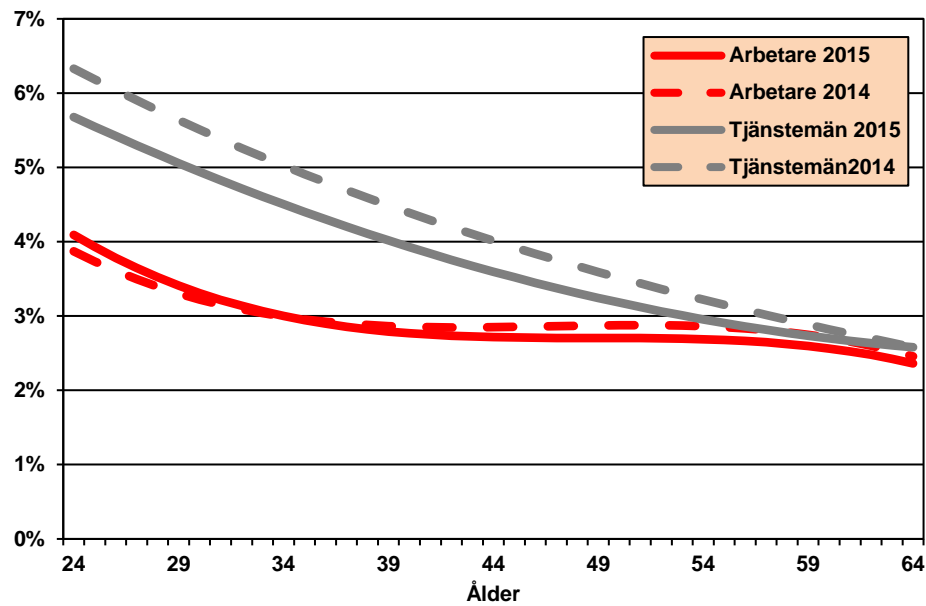
De individuella löneökningarna har varierat kraftigt under perioden 2000-2015 (diagram 2.3). De högsta individuella löneökningarna för såväl arbetare som tjänstemän var år 2000, då fick arbetarna i genomsnitt drygt 5 procent och tjänstemännen drygt 7 procent. Åren därefter sjönk löneökningarna något för att återigen öka 2007 och 2008. 2010 uppmättes de lägsta individuella löneökningarna för såväl arbetare som tjänstemän sedan år 2000, detta som ett resultat av det första avtal som träffades efter finanskrisen 2008/2009. Att ökningstalen 2013 ligger på en relativt låg nivå beror bland annat på sena revisioner och tvåårsuppgörelser med revisionsdatum i början av 2014. Ökningstalen 2015 ligger under genomsnittet för hela perioden.

Diagram 2.3 Löneökningar för identiska individer 2000-2015



I diagram 2.4 ses de individuella löneökningarna fördelade efter ålder för åren 2014 och 2015 för arbetare respektive tjänstemän. Det är stora skillnader på hur löneökningarna för identiska individer förändras med åldern. Ökningarna för tjänstemännen är genomgående lägre 2015 jämfört med 2014 medan arbetarnas kurva för 2015 ligger över 2014 för de yngsta men lägre för de äldre åldersgrupperna. Kurvorna följer ungefär samma mönster som 2014, de yngre har en högre procentuell löneökning.

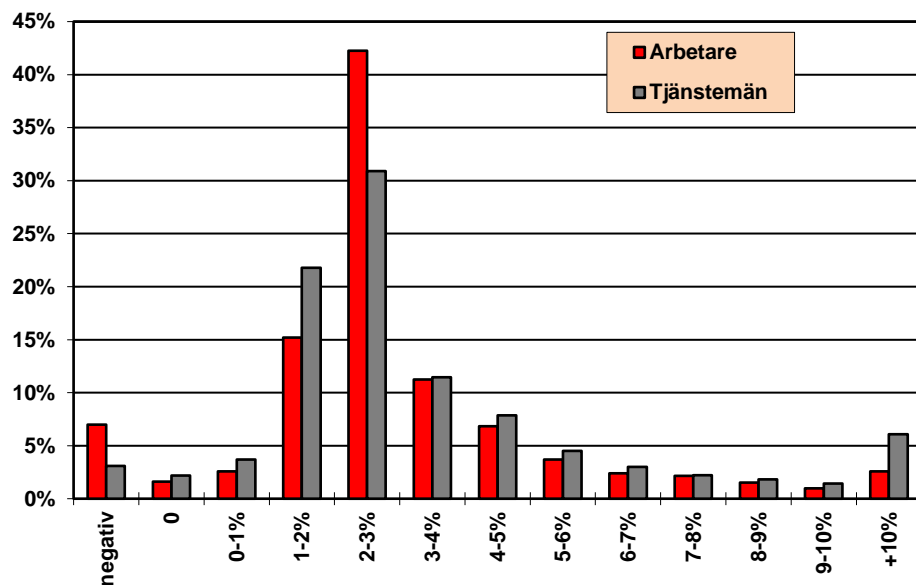
Diagram 2.4 Löneökningar för identiska individer 2014 och 2015 uppdelat på ålder



Kurvan för arbetarnas löneökning är betydligt flackare än kurvan för tjänstemännens löneökning, dvs. det är mindre skillnader i procentuell löneökning mellan de yngsta och de äldsta. 2015 hade de yngre arbetarna ca 1,5 procentenheters lägre löneökning än tjänstemännen i samma ålder. Skillnaderna i löneökning mellan tjänstemännen och arbetarna avtar med stigande ålder.

Diagram 2.5 visar löneökningen för identiska individer sorterade efter storlek på löneökningen, staplarna anger hur stor andel av arbetarna respektive tjänstemännen som finns per löneökningintervall 2015 oavsett lön eller ålder.

Diagram 2.5 Vanligaste löneökningen 2015



Den vanligaste löneökningen ska inte förväxlas med medellöneökningen. Den vanligaste förekommande löneökningen för både arbetare och tjänstemän var 2-3 procent, 39 procent fick denna löneökning under 2015. Den näst vanligaste löneökningen var 1-2 procent.

Tre procent av arbetarna och sex procent av tjänstemännen hade en löneökning på tio procent eller mer. De individer som får dessa höga löneökningar har troligen bytt jobb eller befattning, men det går inte att utläsa från detta material.

Under 2015 var det två procent som inte haft någon ökning av lönen sedan mätningen året innan. Det finns också ett antal individer som haft en negativ löneutveckling. Bland arbetarna var det sju procent som hade en lägre lön 2015 än 2014 och bland tjänstemännen tre procent. Det kan bero på att dessa individer har en rörlig lönedel och har fått en lägre bonus 2015 än 2014. En annan möjlig förklaring är att individer bytt jobb och tvingats acceptera en lägre lön.

3. Lönenivåer och lönespridning

Medianlönen 2015 för en industrianställd var 27 900 kronor i månaden. Medellönen var högre, 31 000 kronor. Tjänstemännen har en betydligt större lönespridning än arbetarna. Det vanligaste löneintervallet för arbetare var 25 000-26 000 kronor per månad, medellönen ligger dock något högre 26 500 kronor per månad. För tjänstemännen var de vanligaste löneintervallen 30 000-32 000 samt 32 000-34 000 kronor per månad. Medellönen låg dock betydligt högre, 40 900 kronor per månad. Anledningen till detta är en grupp tjänstemän med högre löner som drar upp medellönen. Medelåldern för en industrianställd var 44 år.

2015 var den genomsnittliga månadslönen för en anställd inom industrin 31 000 kronor. För arbetarna var medellönen 26 500 kronor och för tjänstemännen 40 900 kronor per månad. Medellönen och medianlönen ligger nära varandra för arbetarna. För tjänstemännen däremot var medianlönen 3 400 kronor lägre än medellönen. Anledningen till detta är en större positiv snedfördelning av lönerna för tjänstemännen. Detta åskådliggörs i diagram 3.1–3.3.

Tabell 3.1 visar att genomsnittsåldern för en industrianställd var 44 år. Tjänstemännens genomsnittsålder var 45,5 år, vilket är drygt två år högre än för arbetarna. Det är stora skillnader i medelålder mellan olika avtalsområden, i bilaga 1 finns motsvarande tabell fördelad per avtalsområde.

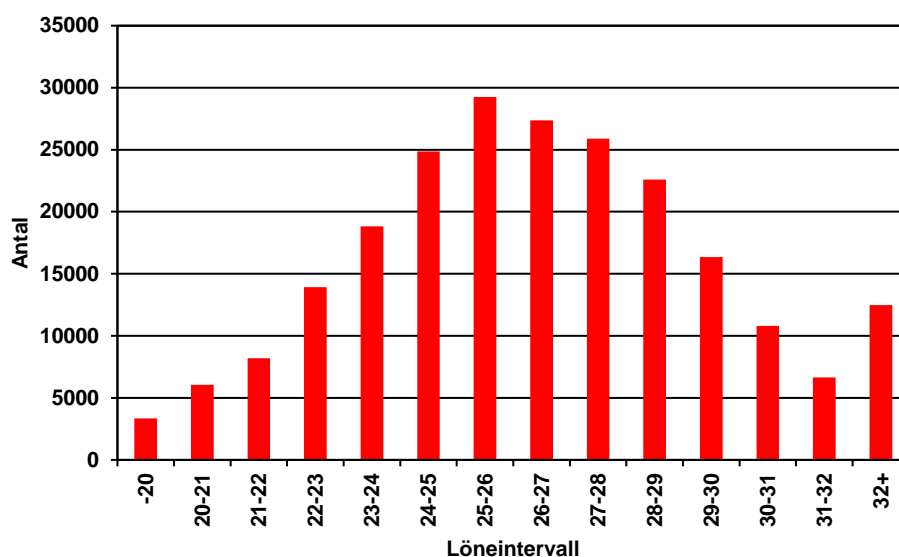
Tabell 3.1: Medellön, medianlön, medelålder och antal individer 2015

	Medellön	Medianlön	Medelålder	Antal individer ³
Industrin totalt	31 000	27 900	44,0	329 816
Arbetare	26 500	26 300	43,3	226 594
Tjänstemän	40 900	37 500	45,5	103 222

Ett sätt att visa lönespridningen är att skapa löneintervall och se hur många individer som hamnar i varje löneintervall oavsett ålder, befattning och erfarenhet. Arbetarna har en jämn fördelning av lönerna (diagram 3.1). Under 2015 fanns det största antalet, ca 29 200 individer, i löneintervallet 25 000 – 26 000 kronor per månad. Arbetarnas medellön, 26 500 kronor per månad ligger i intervallet ovanför, 26 000 – 27 000 kronor per månad. 56 procent av arbetarna hade en månadslön mellan 23 000 och 28 000.

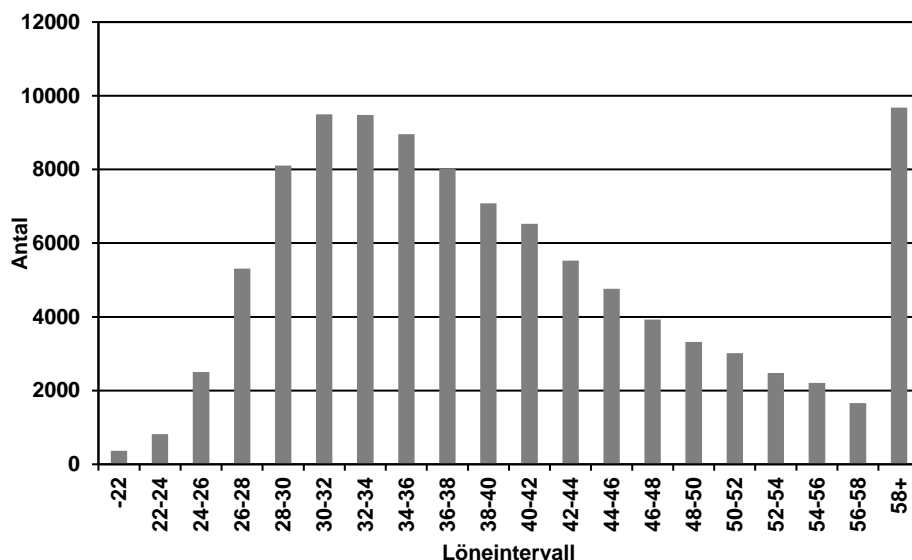
³ Detta är antalet individer i vårt material och speglar inte antalet anställda inom industrin. Se avsnitt Fakta om statistiken

Diagram 3.1 Lönespridningen för arbetare 2015



I diagram 3.2 som visar lönespridningen 2015 för tjänstemännen används en annan uppdelning av löneintervall än för arbetarna. Tjänstemännen har en mer ojämn fördelning av lönerna.

Diagram 3.2 Lönespridningen för tjänstemän 2015⁴



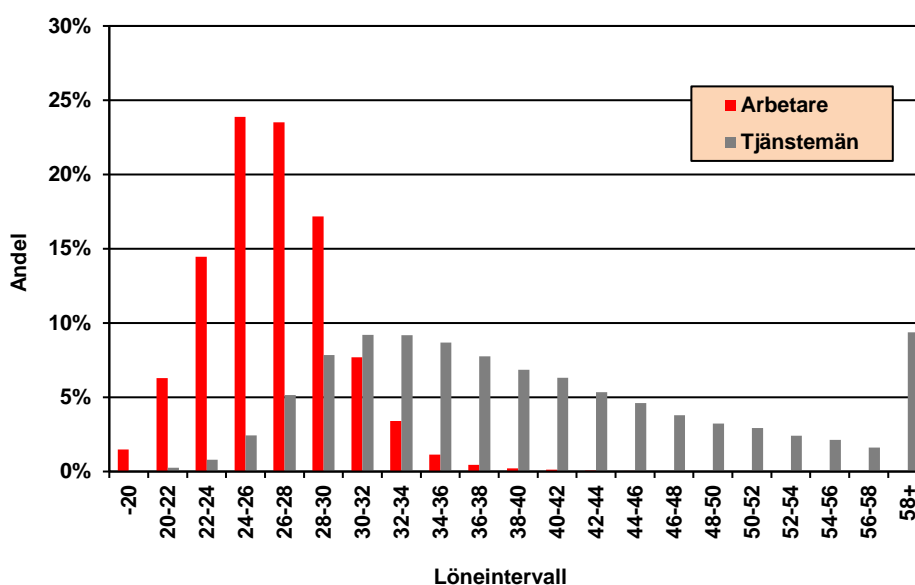
Under 2015 återfanns det största antalet tjänstemän i löneintervallen 30 000 – 32 000 samt 32 000 – 34 000 kronor per månad. 43 procent av tjänstemännen hade en månadslön mellan 28 000 kronor och 38 000 kronor. Att medellönen låg avsevärt högre, 40 900 kronor per månad, förklaras med att det finns tjänstemän som tjänar betydligt mer. Drygt 9 procent av tjänstemännen hade en månadslön över 58 000 kronor. Tjänstemännens medianlön var 3 400 kr lägre än medellönen och låg på 37 500 kronor per månad. Även medianlönen är betydligt högre än det

⁴ För att inte få för många staplar i diagrammet så har de med löner över 58 000 lagts i samma grupp.

vanligaste löneintervallet. Även detta beror på att fördelningen inte är normalfördelad, det är en större spridning uppåt i lönerna.

Diagram 3.3 visar andelen arbetare respektive tjänstemän per löneintervall. Den största andelen arbetare, ca 24 procent, tjänar 24 000-26 000 kronor per månad men intervallet ovanför har en nästan lika hög andel. Tjänstemännen är mer utspridda i löneintervallen. Intervallet 30 000-32 000 är störst med 9 procent men flera intervall runt detta är nästan lika stora. Nästan alla arbetare, 99 procent, tjänade under 36 000 kronor per månad. Motsvarande andel hos tjänstemännen var 44 procent.

Diagram 3.3 Lönespridningen för arbetare respektive tjänstemän 2015



Arbetare tjänar ungefär lika mycket oavsett ålder. Bland tjänstemännen är det stora skillnader i lön mellan de yngsta och de som arbetat ca 15 år eller mer. Lönespridningen är betydligt större bland tjänstemän än bland arbetare, framförallt bland de äldre tjänstemännen, diagram 3.4. Den 90:e percentilen⁵ ligger långt över medianlönen för tjänstemännen vilket visar att det finns en grupp tjänstemän med höga löner. Från förbundens statistik vet man att det är en stor variation i löner beroende på utbildning, yrke och befattning bland tjänstemännen.

⁵ Se avsnittet Statistiska begrepp och beräkningar sist i rapporten.

Diagram 3.4 Lönespridningen för arbetare respektive tjänstemän 2015

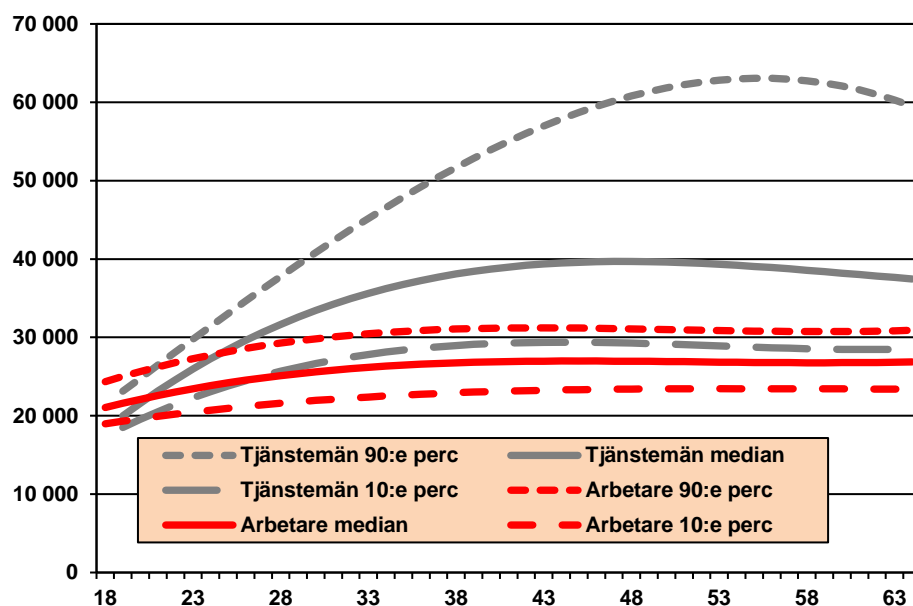
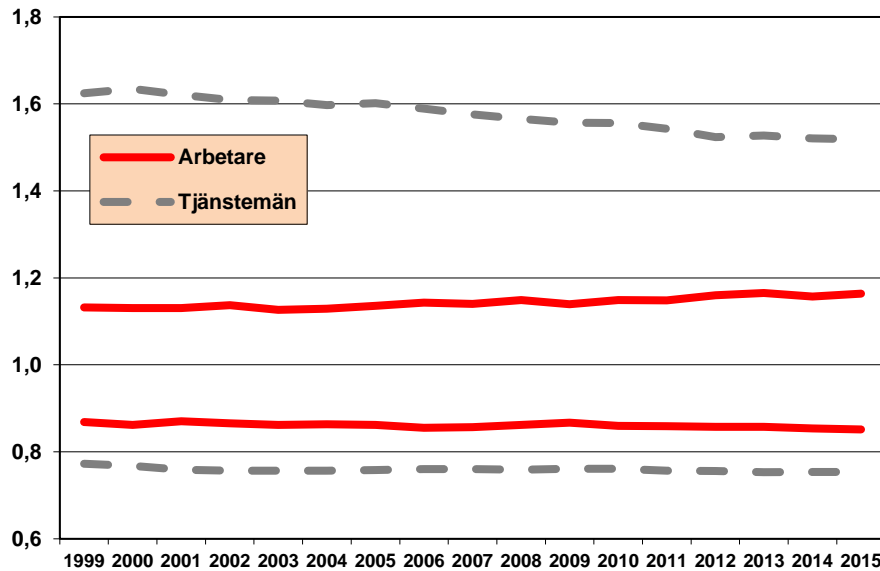


Diagram 3.5 visar lönespridningen på ett tredje sätt. Här används 10:e percentil, median och 90:e percentil för alla arbetare resp. tjänstemän per år för perioden 1999-2015. De två övre linjerna i diagrammet är 90:e percentilen dividerat med medianen. Om exempelvis 90:e percentil är 30 000 och medianen är 20 000 kr per månad så hamnar kvoten mellan 90:e percentil och median på 1,5, dvs. 90:e percentil är då 50 procent högre än medianen. Motsvarande för de undre kurvorna är 10:e percentil dividerat med medianen. Om kvoten blir 0,8 är 10:e percentil 20 procent lägre än medianen.

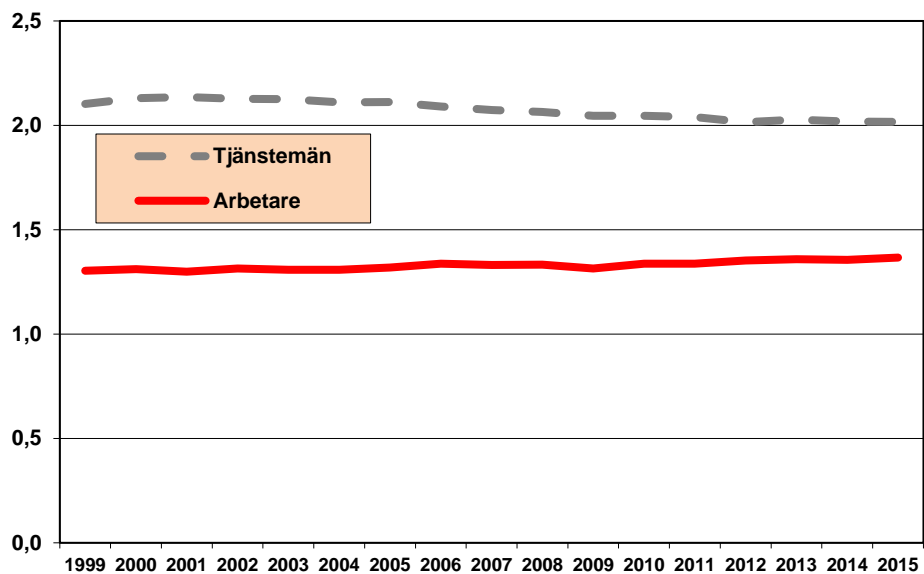
Under hela perioden ser vi att lönespridningen för tjänstemännen är betydligt större än för arbetarna (diagram 3.5), såväl för de övre kurvorna som för de undre. Det är en större spridning uppåt vilket även syns i diagram 3.4. Under perioden har lönespridningen för tjänstemännen blivit mindre. 1999 var 90:e percentil 63 procent högre än medianen, 2015 var den 52 procent högre. Skillnaden mellan median och 10:e percentil har i princip varit oförändrad. För arbetarna har lönespridningen ökat något under perioden. 2015 var 90:e percentil ca 16 procent högre än medianen, i början av perioden var den ca 13 procent högre.

Diagram 3.5 Lönespridningen för arbetare respektive tjänstemän 1999-2015, 10/50 percentil respektive 90/50 percentil



Ett annat sätt att se på lönespridningen är att studera relationen mellan 90:e och 10:e percentilen, dvs. de allra högsta lönerna i relation till de lägsta. Förtjänstemännen tjänar de med högst lön dubbelt så mycket jämfört med de som har lägst lön. För arbetargruppen ligger motsvarande skillnad på 1,4 dvs. de med högst lön har löner som ligger 40 procent högre än de med lägst lön. För tjänstemännen minskar skillnaden mellan de med högst och lägst lön under perioden medan den ökar något för arbetargruppen, diagram 3.6.

Diagram 3.6 Lönespridningen för arbetare respektive tjänstemän 1999-2015, 90/10 percentils



4. Kvinnor och män

Medellöneökningen för en industrianställd kvinna 2015 var 2,7 procent och för en industrianställd man 2,0 procent. Sett över en längre tidsperiod, 2000-2015, är löneskillnaden mellan män och kvinnor i arbetargruppen i stort sett oförändrad men en viss förbättring kan ses för de yngre kvinnorna. Bland tjänstemännen har löneskillnaden mellan män och kvinnor minskat under samma period. 2015 var skillnaden i medellön mellan en industrianställd man respektive kvinna 1 800 kronor i arbetargruppen och 5 700 kronor i tjänstemannagruppen.

Skillnaden mellan kvinnors och mäns löner har uppmärksammats mycket de senaste åren, både i rapporter och vid löneförhandlingar. Lönestatistikdatabasen för 2015 innehåller löner för 257 532 män och 72 284 kvinnor. Andelen kvinnor för hela industrin ligger således på 22 procent. Bland arbetarna är 18 procent kvinnor och bland tjänstemännen är motsvarande andel 31 procent. Dessa relationer är i princip oförändrade jämfört med tidigare år. Andelen kvinnor skiljer sig dock mycket mellan olika avtalsområden.

Tabell 4.1 Medellöneökningar fördelat på kön, okorrigerat

	2000-2015	2013-2015	2015
Arbetare			
Kvinnor	3,0	2,3	2,3
Män	3,0	2,2	1,9
Tjänstemän			
Kvinnor	4,0	2,6	2,9
Män	3,4	2,2	2,0

Efter korrigering med avseende på ålder och fördelningen arbetare/tjänstemän ökar medellöneökningen för både kvinnor och män i arbetargruppen medan den sjunker något för män i tjänstemannagruppen (tabell 4.2).

I framförallt tjänstemannagruppen men även i arbetargruppen har kvinnorna en högre ökning än männen under 2015. Under perioden 2000-2015 hade kvinnorna inom industrin 3,4 i genomsnittlig löneökning per år, männen hade 3,0 procent i genomsnitt per år. De kvinnliga och de manliga arbetarna hade nästan samma genomsnittliga medellöneökning per år under samma period, 3,0 respektive 2,9 procent. De kvinnliga tjänstemännen hade en högre genomsnittlig löneökning under perioden än de manliga tjänstemännen, 3,9 procent respektive 3,2 procent.

Tabell 4.2 Medellöneökningar fördelat på kön, korrigerat med avseende på ålder och fördelningen arbetare/tjänstemän

	2000-2015	2013-2015	2015
Industrin totalt			
Kvinnor	3,4	2,5	2,7
Män	3,0	2,1	2,0
Arbetare			
Kvinnor	3,0	2,4	2,6
Män	2,9	2,2	2,1
Tjänstemän			
Kvinnor	3,9	2,6	2,9
Män	3,2	2,1	1,9

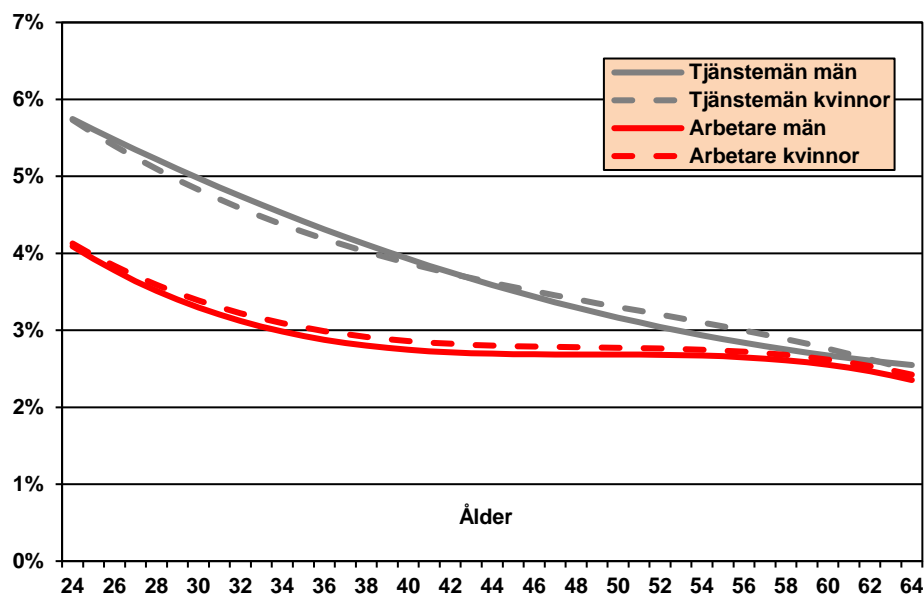
De individuella löneökningarna var lägre 2015 än 2014. De var lägre för alla grupper 2015 jämfört med genomsnittet under hela perioden 2000-2015 (tabell 4.3). De individuella ökningstalen 2015 uppdelat på kvinnor och män är i stort sett lika inom både arbetargruppen och tjänstemannagruppen. Kvinnorna totalt sett hade en något högre procentuell löneökning än männen. Om man ser till löneökningen i kronor i stället för procent har männen haft en högre ökning. Bland arbetarna fick kvinnorna i genomsnitt 708 kronor i löneökning och männen 743 kr, d.v.s. 35 kr mindre. Bland tjänstemännen fick kvinnorna 159 kronor mindre än männen. Männen fick i snitt 1 461 kronor i löneökning och kvinnorna 1 302 kronor.

Tabell 4.3 Löneökningar fördelat på kön för identiska individer

	2000-2015	2013-2015	2015
Industrin totalt			
Kvinnor	3,9	3,0	3,2
Män	3,8	2,8	3,0
Arbetare			
Kvinnor	3,6	2,7	2,9
Män	3,6	2,6	2,8
Tjänstemän			
Kvinnor	4,4	3,5	3,6
Män	4,3	3,3	3,5

Inom tjänstemannagruppen respektive arbetargruppen var de individuella ökningstalen för män och kvinnor i stort sett lika stora. Studeras tjänstemännens tal uppdelat per ålder (diagram 4.1) ligger kvinnornas ökningstal lägre än männens i den yngre delen av gruppen. För arbetarna ligger kvinnornas ökningstal över männens oavsett ålder.

Diagram 4.1 Identiska individers löneökning 2015 fördelat på kön



Tabell 4.4 visar att medellönen 2015 för en kvinnlig industrianställd var 30 300 kronor per månad. En manlig industrianställd tjänade i genomsnitt ca 900 kronor mer i månaden. Den genomsnittliga medellönen för en kvinnlig arbetare var 25 000 kronor, här tjänade männen i genomsnitt 1 800 kronor mer i månaden. För tjänstemännen var skillnaden mellan män och kvinnor större. Kvinnorna tjänade 37 000 kronor i månaden medan männen tjänade 5 700 kr mer.

Genomsnittsåldern 2015 för kvinnliga och manliga arbetare var densamma. Bland tjänstemännen var männens medelålder högre jämfört med kvinnornas.

Tabell 4.4 Medellön, medianlön, medelålder och antal individer 2015 fördelat på kön

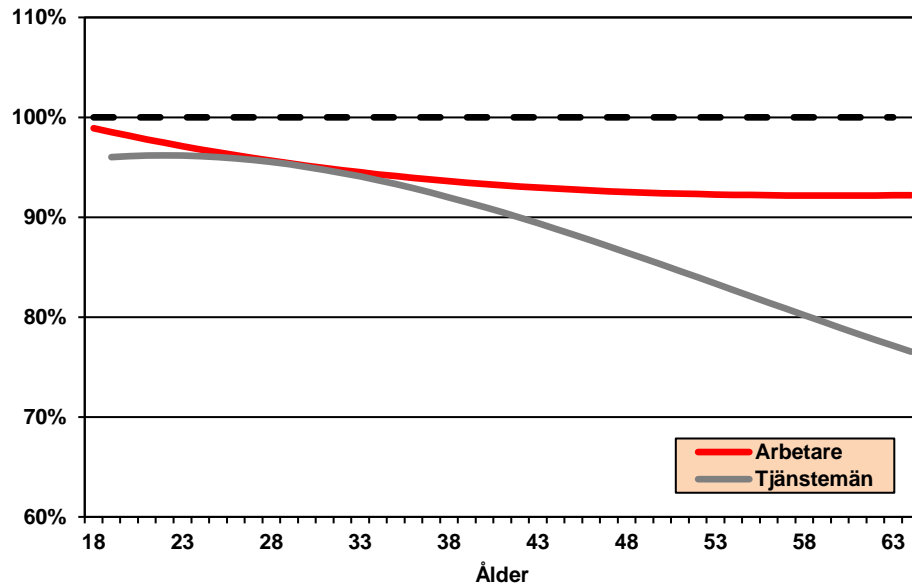
	Medellön*	Medianlön*	Medelålder	Antal individer
Industrin				
Kvinnor	30 300	27 300	44,0	72 284
Män	31 200	28 000	44,0	257 532
Arbetare				
Kvinnor	25 000	24 800	43,3	40 465
Män	26 800	26 700	43,3	186 129
Tjänstemän				
Kvinnor	37 000	34 000	44,7	31 819
Män	42 700	39 200	45,9	71 403

*Avrundat

Ett annat sätt att se på löneskillnaden mellan kvinnor och män är att visa kvinnornas lön uttryckt som procent av männens lön (diagram 4.2). Om män och kvinnor hade haft samma genomsnittslön hade linjerna legat på 100 procent. Kvinnorna har dock lägre löner för alla åldrar. För arbetare är skillnaden ca 2-3 procent vid 20 års ålder och blir sedan större högre upp i åldrarna. Från drygt 40 års ålder ligger löneskillnaden ganska konstant på 8 procent. För tjänstemännen däremot ökar skillnaden i medellön markant med ökad ålder. Det skiljer nästan 20

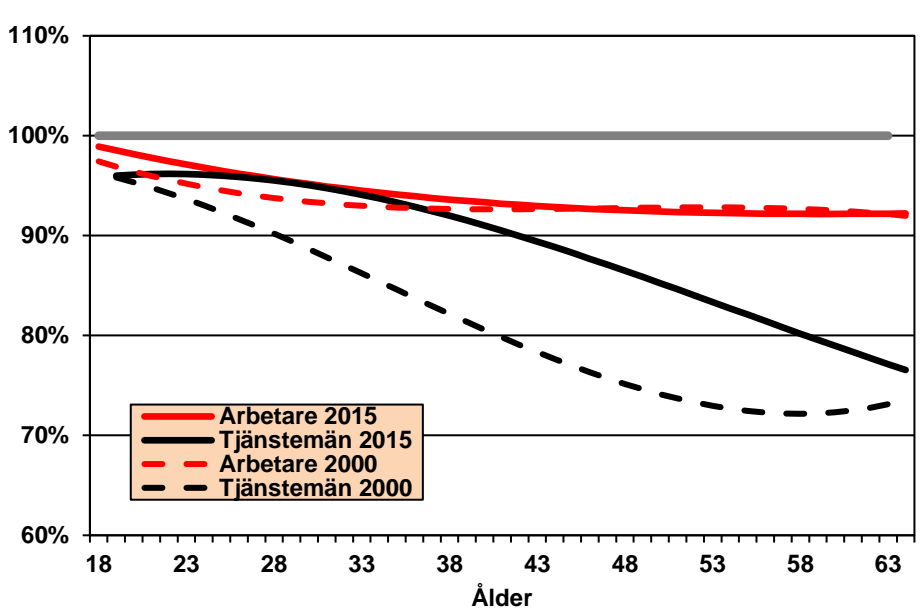
procent i lön mellan manliga och kvinnliga tjänstemän vid ca 55 års ålder och skillnaden fortsätter även att öka ännu högre upp i åldrarna.

Diagram 4.2 Kvinnornas lön som andel av männens löner 2015 uppdelat på ålder



Om man studerar kvinnornas lön som andel av männens för åren 2000 respektive 2015 syns det stora skillnader mellan arbetare och tjänstemän, diagram 4.3. Kvinnorna i arbetargruppen har förbättrat sitt löneläge något i de yngre åldersgrupperna medan de över ca 40 år inte har förbättrat sitt löneläge gentemot männen. För kvinnorna i tjänstemannagruppen har det skett en relativt stor förbättring av löneläget jämfört med männen under tidsperioden. Från förbundens egen statistik vet vi att fler högutbildade kvinnor kommit ut på arbetsmarknaden under perioden och gruppen högutbildade kvinnor ökar.

Diagram 4.3 Kvinnornas lön som andel av männens löner 2000 och 2015 uppdelat på ålder

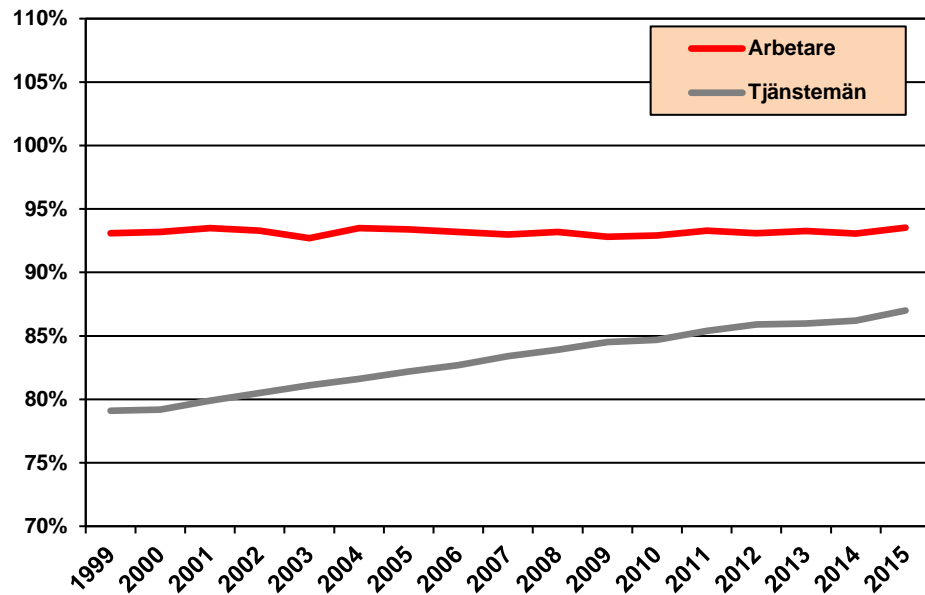


En del av skillnaderna i lön beror på olika struktur i ålder, befattning och yrke mellan män och kvinnor. Om hänsyn tas till åldersstrukturen blir en genomsnittlig siffra på kvinnors lön uttryckt i procent av männens lön för arbetarna 93,5 procent och för tjänstemännen 87,0 procent. I detta material finns ingen befattningsvariabel men från förbundens statistik vet man att en stor del av skillnaden mellan mäns och kvinnors löner beror på olika befattnings och yrkesstruktur. Det finns dock fortfarande en del av löneskillnaden kvar som inte kan förklaras av ålder, befattning eller yrke.

Diagram 4.4 visar kvinnornas lön uttryckt i procent av männens lön under perioden 1999-2015 med en årlig genomsnittssiffra vägd med avseende på ålder. Arbetarna har en mindre könsbunden löneskillnad än tjänstemännen, kvinnornas lön ligger relativt konstant på 93 procent av männens löner under perioden. För tjänstemännen ses en tydlig förbättring för kvinnorna under perioden. 1999 hade kvinnorna i snitt 79 procent av männens löner och 2015 har andelen ökat till 87 procent. Att kvinnornas löner har närmats sig männens löner beror i stor utsträckning på att kvinnorna fått mer kvalificerade arbetsuppgifter och högre befattningar vilket framgår av förbundens statistik.

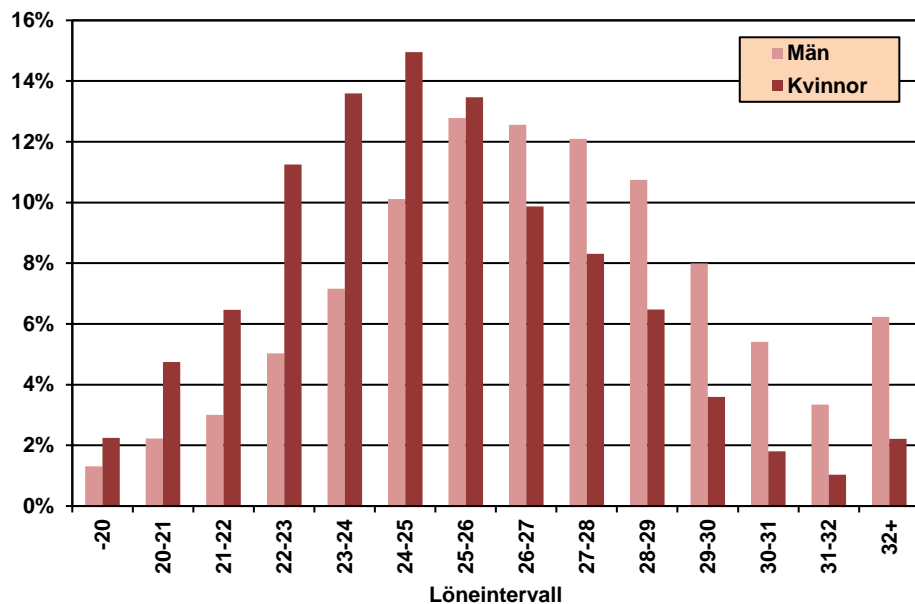
Diagram 4.4 Kvinnornas lön som andel av männens löner

1999 - 2015



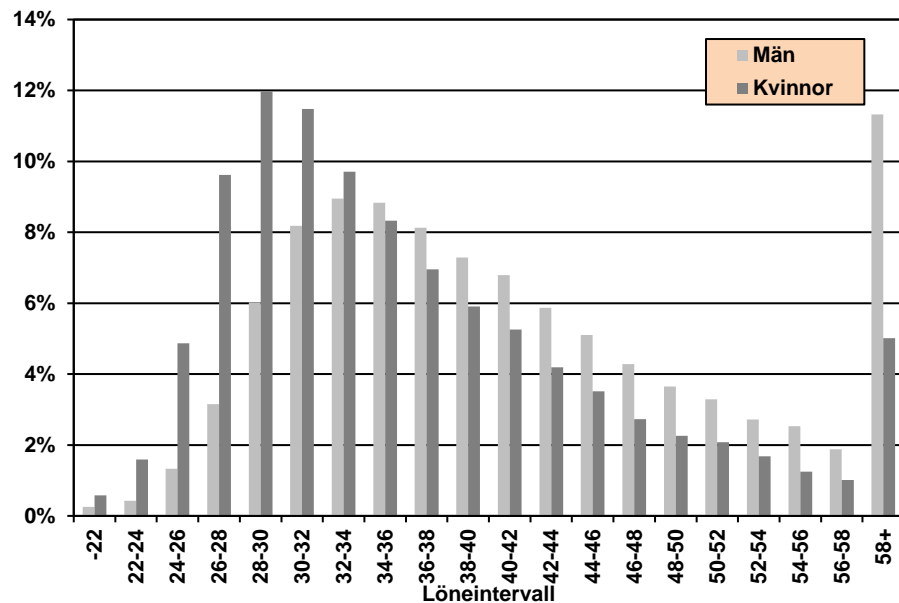
Löneintervallen förskjuts kraftigt vid en jämförelse mellan kvinnor och män. Det vanligaste löneintervallet för kvinnliga arbetare var 24 000-25 000 kronor per månad medan de vanligaste löneintervallen för manliga arbetare var 25 000-26 000 kronor per månad (diagram 4.5). 38 procent av kvinnorna hade en lön under 24 000 kronor i månaden, motsvarande andel för männen var 19 procent. 58 procent av männen hade en lön över 26 000 kronor i månaden medan motsvarande andel för kvinnorna var 33 procent.

Diagram 4.5 Lönespridningen för arbetare 2015 fördelat på kön



Även för tjänstemännen syns en förskjutning av löneintervallen då män och kvinnor jämförs, vilket illustreras i diagram 4.6. Den största andelen kvinnor, 12 procent, finns i löneintervallet 28 000-30 000 kronor i månaden. Kvinnorna ligger mer samlade lönemässigt än männen. Den största andelen män finns i intervallet 32 000-34 000 kronor i månaden. Såväl medellön som medianlön ligger högre än de vanligaste löneintervallen för både kvinnor och män. Detta beror på att det är en större spridning uppåt i lönerna.

Diagram 4.6 Lönespridningen för tjänstemän 2015 fördelat på kön



11 procent av männen i tjänstemannagruppen tjänar mindre än 30 000 kronor per månad, motsvarande andel för kvinnorna är 29 procent. Det är omvända proportioner bland de högre lönerna, 29 procent av kvinnorna tjänar mer än 40 000 kronor per månad. Detta ska jämföras med 47 procent av männen.

Den vanligaste löneökningen för kvinnor och män i både arbetar- och tjänstemannagruppen var 2-3 procent. Andelen är dock betydligt större i arbetargruppen för både kvinnor och män, diagram 4.7 och 4.8.

Diagram 4.7 Vanligaste löneökningen 2015, arbetare fördelat på kön

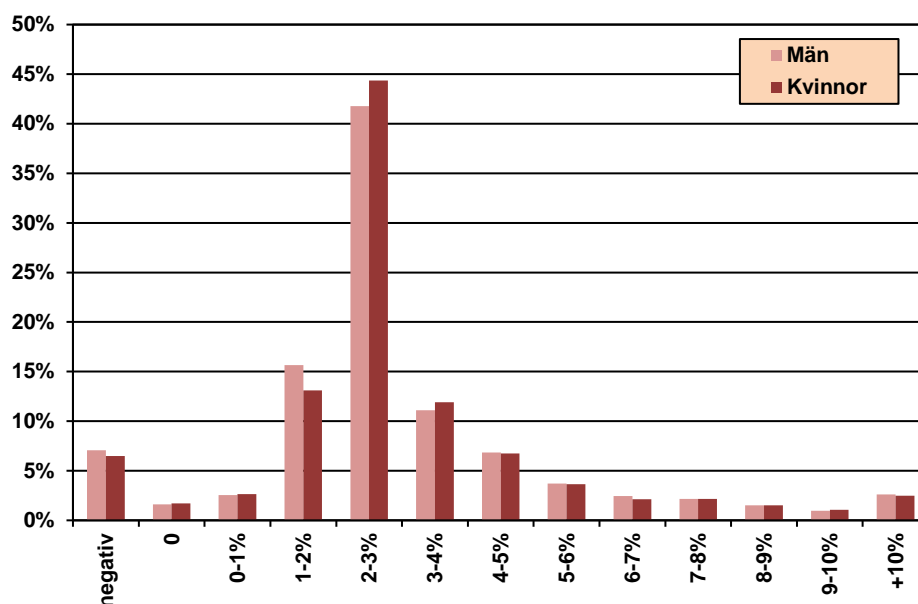


Diagram 4.8 Vanligaste löneökningen 2015, tjänstemän fördelat på kön

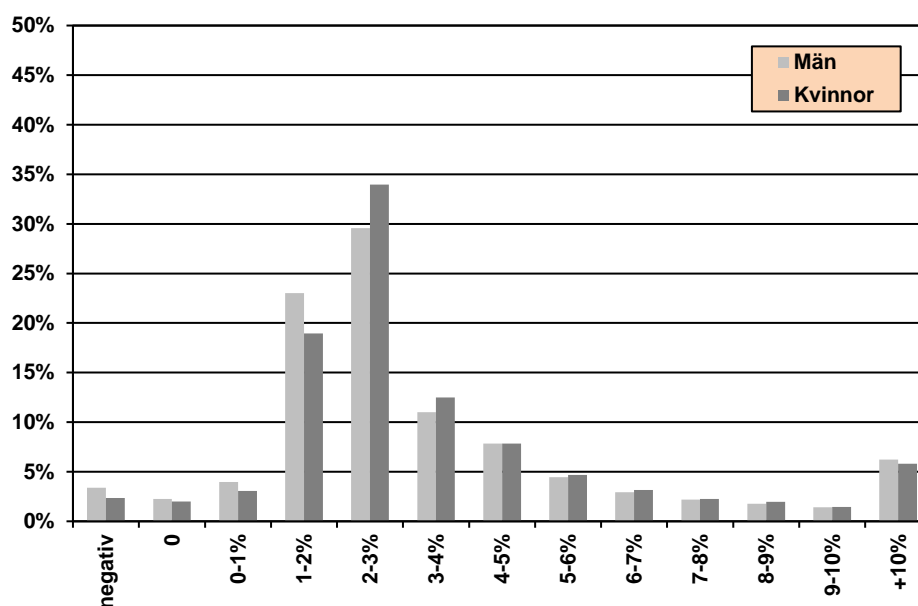
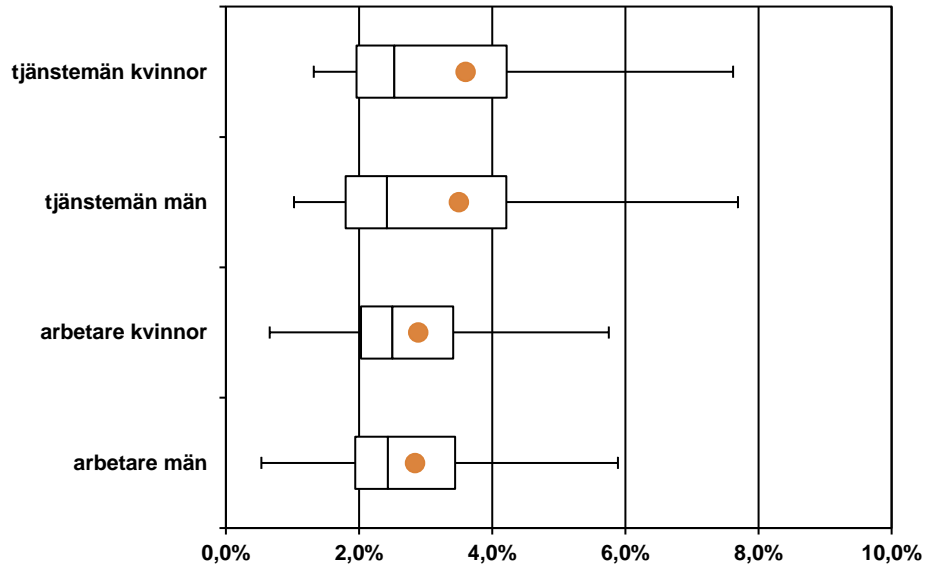


Diagram 4.9 är ett sk boxplotdiagram som illustrerar löneökningsspridningen uppdelat på kön för grupperna arbetare och tjänstemän. De båda kortändarna på lådan/ boxen i diagrammet motsvarar den 25:e respektive den 75:e percentilen i fördelningen. I lådan finns två markeringar, en linje som visar läget för medianen och en punkt som visar medelvärdet. Spröten i lådans kanter visar 10:e respektive 90:e percentil, dvs de allra lägsta och högsta löneökningstalen.

I diagram 4.9 syns det tydligt att tjänstemännen har en större spridning i löneökningstalen jämfört med arbetarna. Kvinnorna i både arbetar- och tjänstemannagrupperna har en mindre spridning än männen i respektive grupp. Medianvärdet för männen är ungefär detsamma i båda grupperna och det motsvarande gäller även för kvinnorna, medianvärdet är ungefär detsamma i

både arbetar- och tjänstemannagrupper. Kvinnornas medianvärde ligger dock något över männens. Medelvärdet, som i högre grad påverkas mycket av att det finns individer med löneökningar som är mycket höga, ligger över medianen i samtliga boxar.

Diagram 4.9 Procentuell löneökning 2015, fördelat på kön och arbetare/tjänstemän



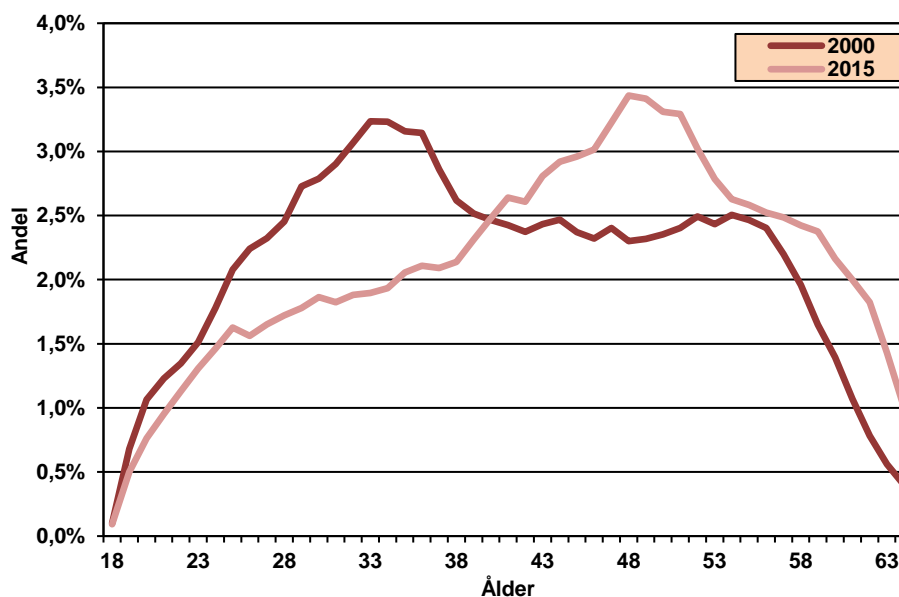
5. Ålders- och länsfördelning

I detta avsnitt redovisas ålders- och länsfördelningen för arbetare respektive tjänstemän. Här jämförs också de industrianställda med hela arbetsmarknaden enligt SCB:s arbetsmarknadsstatistik.

De industrianställda är överrepresenterade i åldrarna över 35 år. Den största andelen industrianställda finns i Västra Götaland, 21 procent. Nästan var fjärde person av befolkningen i arbete återfinns i Stockholms län men bara 10 procent av de industrianställda arbetar där.

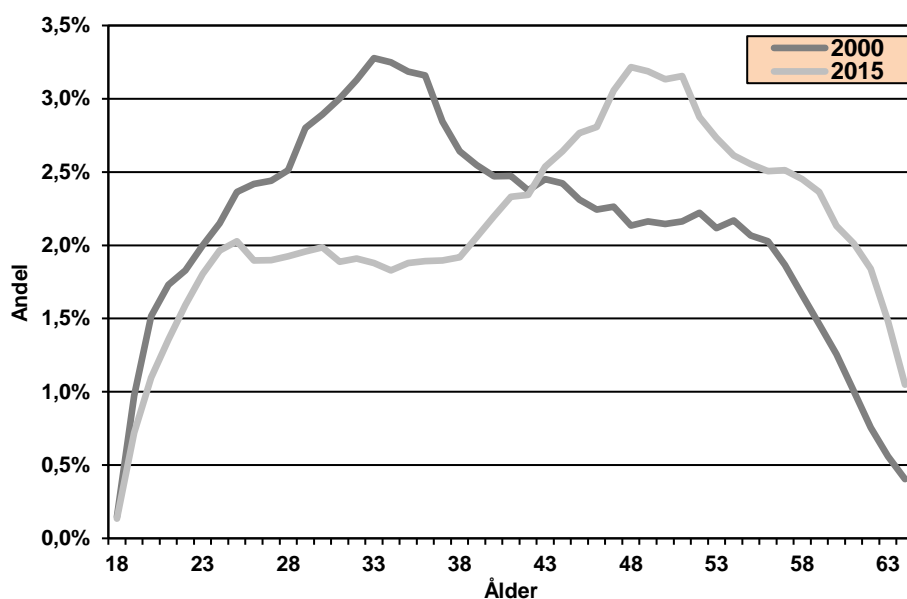
I diagram 5.1 visas åldersstrukturen 2000 respektive 2015 för anställda inom industrin. Det är stora strukturella skillnader mellan åren. Andelen i åldersgrupperna under ca 40 år har blivit betydligt mindre medan andelen i de äldre åldersgrupperna ökat.

Diagram 5.1 Åldersfördelningen för industrianställda år 2000 respektive 2015



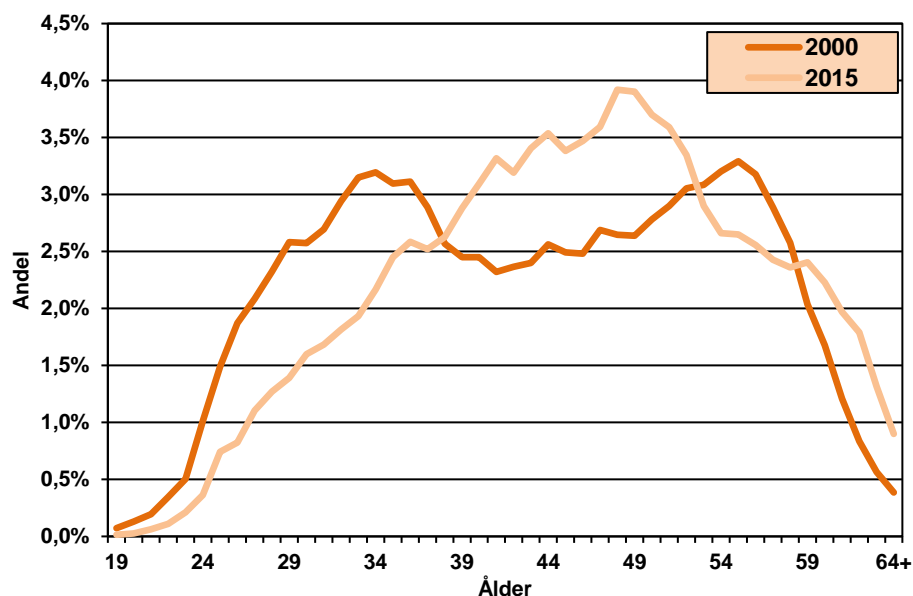
I diagram 5.2 visas åldersstrukturen för arbetarna inom industrin och även här syns en förskjutning av åldersstrukturen uppåt. Medelåldern har under perioden ökat från 39,5 år till 43,3 år. Åldersgrupperna med största andelen individer har förändrats, bland arbetarna återfinns nu den största andelen i åldersspannet 46-53 år. År 2000 fanns den största andelen i åldersspannet 31-37 år. Tänkbara förklaringar till förändringen i åldersstruktur kan vara att studietiden blivit längre och att man arbetar längre.

Diagram 5.2 Åldersfördelningen för arbetare år 2000 respektive 2015



I diagram 5.3 visas på motsvarande sätt åldersstrukturen 2000 respektive 2015 för tjänstemännen inom industrin. Tjänstemännens kurva skiljer sig en del mot arbetarnas. Den största andelen tjänstemän 2015 finns i åldersspannet 40–52 år. År 2000 var det två pucklar på ålderskurvan, en mellan 32 och 37 år och en mellan 52 och 57 år. Även för tjänstemännen har medelåldern ökat under perioden men inte i samma utsträckning som för arbetarna. Nu är medelåldern 45,5 år, år 2000 var den 43,0 år.

Diagram 5.3 Åldersfördelningen för tjänstemän 2000 respektive 2015



I diagram 5.4 – diagram 5.6 visas åldersfördelningen 2014 och 2015. För industrin totalt har det skett vissa förändringar mellan dessa två år men förändringarna ser olika ut i arbetar- respektive tjänstemannagruppen. I

arbetargruppen syns det tydligt att det är andelen yngre (under ca 30 år) som är större 2015 jämfört med 2014 och att andelen som är 37-47 år samt de över 60 år har minskat. För tjänstemännen är åldersfördelningen bland de yngsta och äldsta oförändrad mellan 2014 och 2015 medan andelen i åldersgruppen 48-53 år ökat och andelen i åldersgruppen 33-47 har minskat.

Diagram 5.4 Åldersfördelningen för industrianställda år 2014 respektive 2015

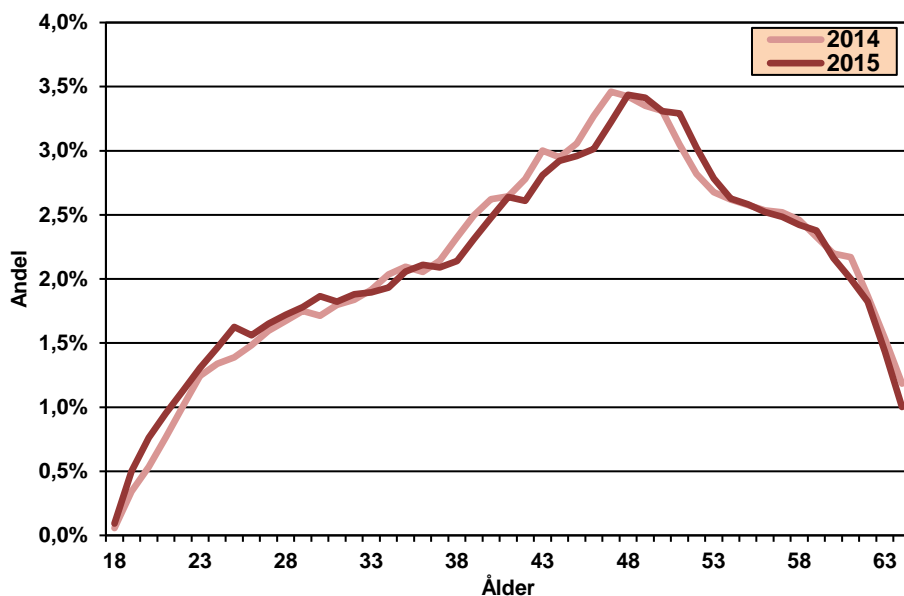


Diagram 5.5 Åldersfördelningen för arbetare år 2014 respektive 2015

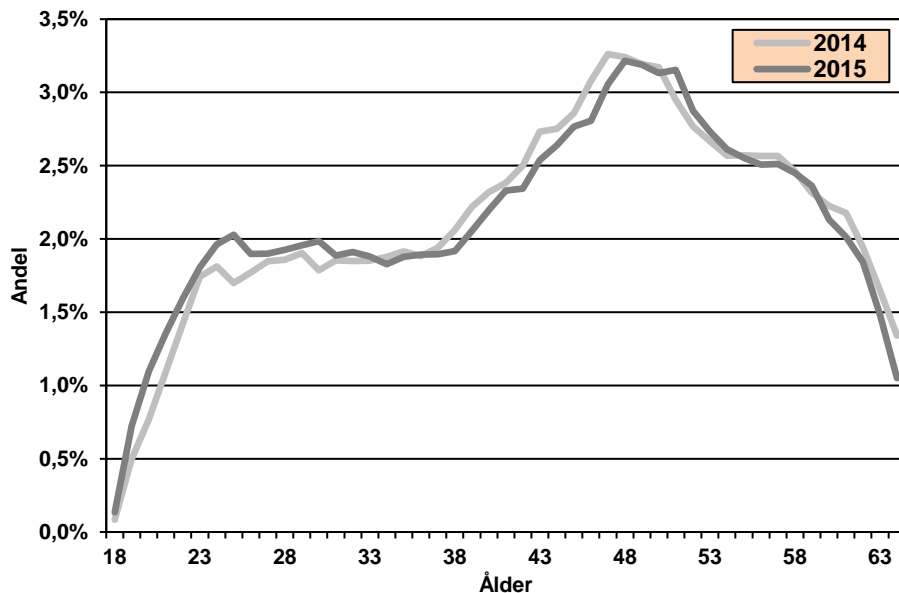
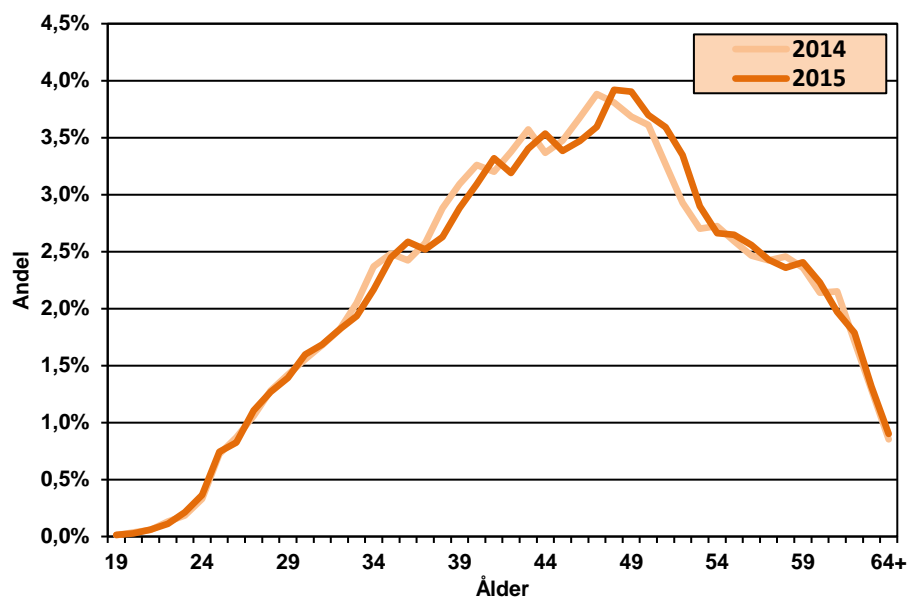
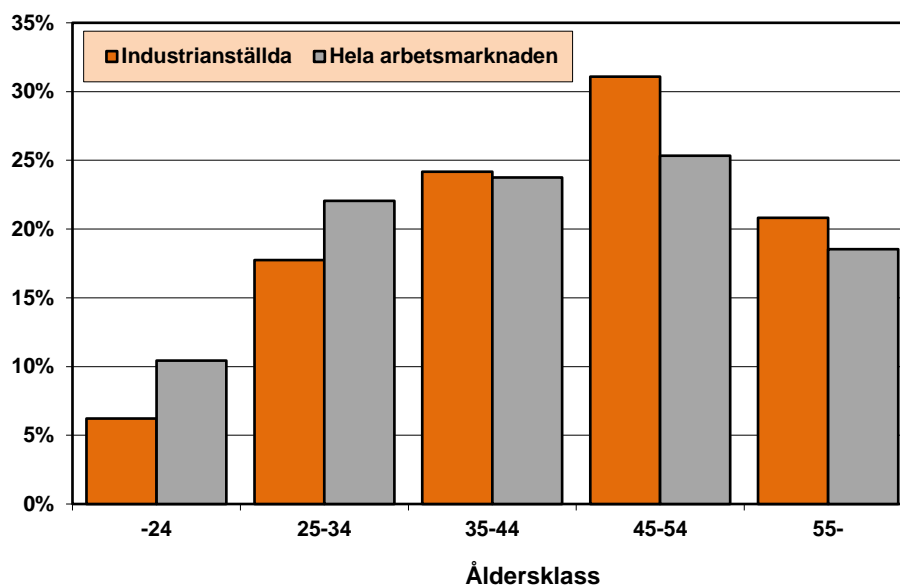


Diagram 5.6 Åldersfördelningen för tjänstemän 2014 respektive 2015



I diagram 5.7 jämförs åldersfördelningen av de industrianställda i Facken inom industrins databas med åldersfördelningen av Sveriges befolkning i arbete i åldrarna 15-64 år. De industrianställda är överrepresenterade i åldrarna över 35 år.

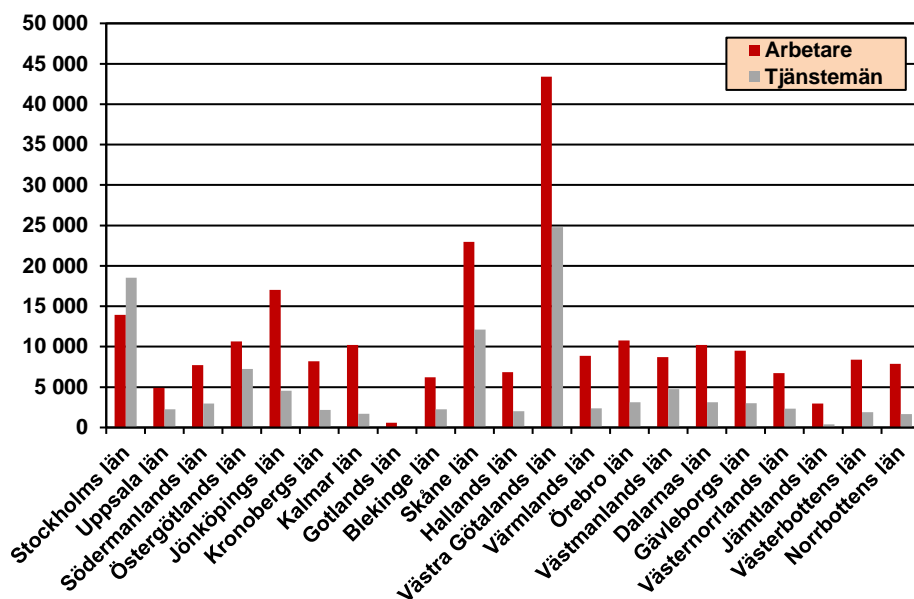
Diagram 5.7 Åldersfördelningen för industrianställda respektive hela arbetsmarknaden 2015



Källa: SCB:s arbetsmarknadsstatistik

Diagram 5.8 visar länsfördelningen år 2015 för arbetare och tjänstemän inom industrin. I Västra Götalands län arbetar flest industrianställda⁶, 43 400 arbetare och 24 800 tjänstemän. Stockholms län kommer på andra plats för tjänstemännen med 18 500 individer och därefter Skåne län med 12 100 individer. Detta innebär att drygt hälften, 54 procent, av tjänstemännen återfinns i dessa tre storstadsregioner. Bland arbetarna är 23 000 yrkesverksamma i Skåne och 13 900 i Stockholm. Bland arbetarna ligger också Jönköping högt med 17 000 individer.

Diagram 5.8 Länsfördelningen för arbetare respektive tjänstemän 2015 inom industrin

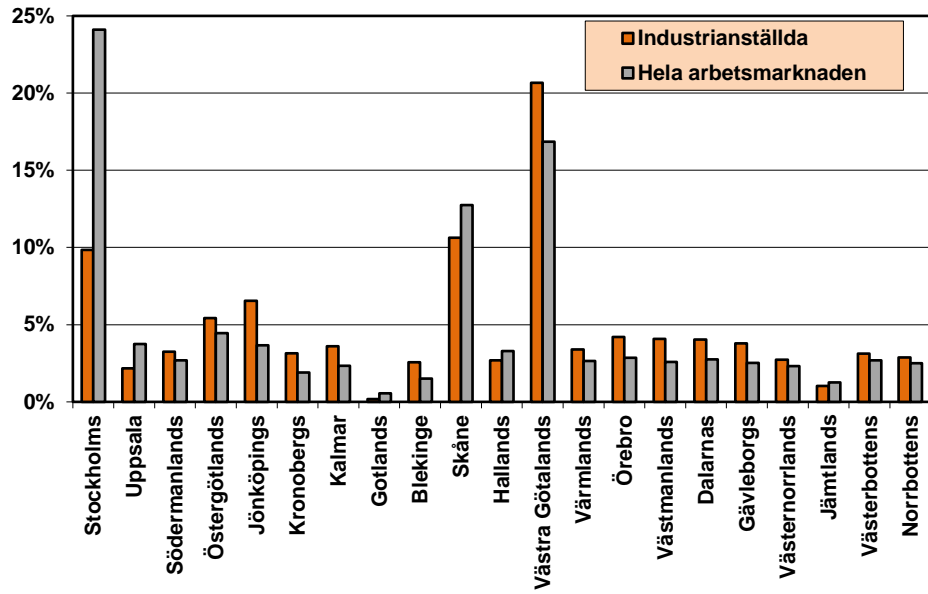


I diagram 5.9 jämförs länsfördelningen för de industrianställda med länsfördelningen för hela arbetsmarknaden, dvs. Sveriges befolkning som är i arbete i åldrarna 15-74 år⁷. Det är stora skillnader i den relativa fördelningen. 24 procent av befolkningen i arbete återfinns i Stockholms län men bara 10 procent av de industrianställda arbetar där. Även i Uppsala, Gotland, Skåne, Halland och Jämtland är de industrianställda underrepresenterade. I övriga län är den relativa andelen industrianställda större än den relativa andelen av hela arbetsmarknaden.

⁶ Detta är antalet individer i vårt material och speglar inte antalet anställda inom industrin. Se avsnitt Fakta om statistiken

⁷ SCB:s arbetsmarknadsstatistik per län går inte att bryta ner i åldersklasser som i diagram 21 utan är för åldrarna 15-74 år. Från SCB:s underlag totalt per ålder kan man dock se att åldersklassen 65-74 år motsvarar ca 2 procent av hela arbetsmarknaden.

Diagram 5.9 Länsfördelningen för industrianställda respektive hela arbetsmarknaden 2015



Källa: SCB:s arbetsmarknadsstatistik

6. Bilagor

Medellön, medelålder och antal individer i statistiken för några avtalsområden 2015

Avtalsområde	Medellön*	Medelålder	Antal i statistiken	Andel av Statistikpopulationen
Arbetare:				
Teknikavtalet	26 700	44,0	100763	44,5%
Livsmedelsavtalet	25 100	39,4	20646	9,1%
Stål och Metallavtalet	27 000	44,6	18662	8,2%
Träindustriavtalet	26 000	43,3	16581	7,3%
Allokemisk industri	25 500	42,6	15742	6,9%
Massa och papper	27 800	45,6	12746	5,6%
Byggnadsämnesindustrin	26 700	41,8	6784	3,0%
Sågverksindustriavtalet	26 300	43,0	6258	2,8%
Gruvindustrin	31 500	41,6	5422	2,4%
Bageriavtalet	24 200	38,3	5309	2,3%
Svets Mekaniska avtalet	27 600	41,6	4596	2,0%
Skog	25 400	39,9	3960	1,7%
Kemisk industri	28 100	44,0	3615	1,6%
Metallindustri (Gemensamma Metallavtalet)	25 600	42,3	2729	1,2%
Tvättindustrin	22 600	41,1	2122	0,9%
Virkesmätaravtalet	25 100	45,6	659	0,3%
Avtalsområde	Medellön*	Medelålder	Antal i statistiken	Andel av Statistikpopulationen
Tjänstemän:				
Teknikarbetsgivarna	41 800	45,4	68723	66,6%
Industri- och kemigruppen	40 700	45,9	13053	12,6%
Stål- och Metallförbundet	40 700	46,0	5701	5,5%
Livsmedelsföretagen	36 900	45,6	4084	4,0%
Skogsindustrierna, papper & massa	39 600	46,7	2747	2,7%
Träindustrin	34 600	44,5	2393	2,3%
Grafiska Företagens Förbund	35 100	46,6	1553	1,5%
Tekoindustrierna	38 900	45,3	1388	1,3%
Byggnadsämnesförbundet	38 300	44,9	1386	1,3%
Gruvornas Arbetsgivarförbund	40 100	44,0	964	0,9%
Svets Mekaniska Arbetsgivarförbundet	35 800	45,6	633	0,6%
Skogsindustrierna, sågverk	37 100	46,3	395	0,4%
Skog	36 800	47,4	202	0,2%

*Avrundat

7. Fakta om statistiken

Lönebegrepp

Lönesystemen för arbetare respektive tjänstemän är uppbyggda på olika sätt. För att öka jämförbarheten är lönerna omräknade enligt följande.

För arbetare avser lönen endast tid- och prestationslön, detta innebär att övertidsersättning, ob-tillägg och skifttillägg inte ingår. Dessutom är alla timlöner omräknade till månadslön. För tjänstemännen avser lönen månadslön, inklusive fasta och rörliga delar, samt naturaförmåner. Lönekompensation, som ges då rätten till särskild övertidsersättning är bortförhandlad, ingår men däremot är övertidsersättning, ob-tillägg och skifttillägg inte medräknade. För såväl arbetare som tjänstemän är alla deltidslöner omräknade till heltidslöner.

Insamling och bearbetning

I lönestatistikdatabaserna finns uppgifter för åren 1999-2015. De variabler som ingår är ålder, kön, län, avtalsområde, förbund och en framräknad månadslön. Ofullständiga poster och individer över 65 år är borttagna. Dessutom är de individer som ligger under förbundens lägsta löner bortrensade. Datamaterialet är avidentifierat, personnummer eller medlemsnummer är ersatta av löpnummer. Vissa förbund har medlemmar utanför industrin men dessa individer ingår inte i detta material.

I datamaterialet för 2015 ingår 329 816 individer, varav 226 594 arbetare och 103 222 tjänstemän. Det innebär att i databasen är cirka 69 procent är arbetare och cirka 31 procent är tjänstemän. Statistiken från förbunden är insamlad på olika sätt, men för samtliga förbund avser lönestatistiken i huvudsak avtal som berörs av industriavtalet. För alla förbund utom Unionen avser lönestatistiken september till oktober månad, oavsett om lönerevisionen är färdig eller inte.

Sveriges Ingenjörer

Löneinsamlingen har skett med hjälp av förbundets löneenkät som årligen skickas till samtliga yrkesverksamma medlemmar bosatta i Sverige. Lönestatistiken avser oktober och svarsfrekvensen var 62 procent.

Unionen

Löneinsamlingen omfattar samtliga yrkesverksamma medlemmar bosatta i Sverige. På de arbetsplatser där det finns en fackklubb har en löneenkät skickats ut till klubben som därmed fyllt i uppgifterna. I övriga fall har enkäten skickats direkt till medlemmen. Uppgifterna har samlats in under hösten och avser lön efter avslutad förhandling. Svarsfrekvensen var 65 procent. Detta påverkar fördelningen mellan andelen arbetare och tjänstemän i databasen.

IF Metall

Förbundets egen löneinsamling omfattar medlemmarna inom Teknikavtalet IF Metall. Svarsfrekvensen var 93 procent. För övriga avtalsområden inhämtades partsgemensam lönestatistik från Svenskt Näringsliv. För avtalsområdena Stål- och Metall och Svemek samlades löneuppgifter in för samtliga företag och anställda. För Byggnadsämnesindustrin, Allokemisk industri, Kemisk industri, Gemensamma Metallavtalet, Gruv och Tvättindustrin gjordes en totalundersökning av alla företag med fler än 10 anställda. All statistik avser september.

GS

Partsgemensam lönestatistik från Svenskt Näringsliv.
Totalundersökning av samtliga företag. Lönestatistiken avser september.

Livs

Partsgemensam lönestatistik från Svenskt Näringsliv.
Totalundersökning av samtliga företag. Lönestatistiken avser september.

Pappers

Partsgemensam lönestatistik från Svenskt Näringsliv.
Totalundersökning av samtliga företag. Lönestatistiken avser september.

Tillförlitlighet

Databasen 2015 består av ca 330 000 individer. Det totala antalet sysselsatta inom industrin var något under 600 000 individer. Skillnaden i antal mellan databasen och de som är anställda inom industrin kan bland annat förklaras av följande:

- Förekomsten av oorganiserade tjänstemän och arbetare
- Akademikergrupper inom industrin som är medlemmar i andra förbund än Sveriges Ingenjörer och Unionen
- Frånvaro under statistikinsamlingsperioden på grund av långtidssjukskrivning, tjänstledighet, studier eller annat
- En del av de anställda vid så kallade lokalavtalsbundna arbetsplatser, det vill säga arbetsplatser där arbetsgivaren inte är med i ett arbetsgivareförbund är inte med i databasen.
- Medlemmar/klubbar som väljer att inte svara vid en löneinsamling
- Svenskt Näringsliv får inte in statistik från alla medlemsföretag
- Svenskt Näringsliv samlar i vissa fall endast in statistik från företag med fler än exempelvis 10 anställda, så kallad ”cut-off”
- För vissa avtalsområden saknas lönestatistik
- Kodning – en del personer kan vara registrerade på fel avtalsområde
- Ett visst bortfall vid kontroll av löneuppgifternas rimlighet

Statistiska begrepp och beräkningar

Medellön

Medellönen beräknas som summan av lönerna dividerad med antalet löneuppgifter.

Median

Medianen beräknas i två steg. I det första steget sorteras löneuppgifterna i storleksordning. I det andra steget selekteras medianlönen, vilken är den mittersta lönen i materialet. 50 procent av lönerna är lägre och 50 procent av lönerna är högre än medianen.

10:e percentil

Den 10:e percentilen beräknas i två steg. I det första steget sorteras löneuppgifterna i storleksordning. I det andra steget selekteras den 10:e percentilen, vilken är den lön där 10 procent av lönerna är lägre och 90 procent av lönerna är högre.

25:e percentil

Den 25:e percentilen beräknas i två steg. I det första steget sorteras löneuppgifterna i storleksordning. I det andra steget selekteras den 25:e percentilen, vilken är den lön där 25 procent av lönerna är lägre och 75 procent av lönerna är högre.

75:e percentil

Den 75:e percentilen beräknas i två steg. I det första steget sorteras löneuppgifterna i storleksordning. I det andra steget selekteras den 75:e percentilen, vilken är den lön där 75 procent av lönerna är lägre och 25 procent av lönerna är högre.

90:e percentil

Den 90:e percentilen beräknas i två steg. I det första steget sorteras löneuppgifterna i storleksordning. I det andra steget selekteras den 90:e percentilen, vilken är den lön där 90 procent av lönerna är lägre och 10 procent av lönerna är högre.

Medellöneökning, okorrigerat

Med medellöneökning avses en jämförelse av genomsnittslönen för hela kollektivet mellan två år.

Medellöneökning, korrigerat med avseende på ålder och fördelningen arbetare/tjänstemän

Beräkningen för korrigerat för ålder av medellöneökningar baseras på två på varandra följande statistikår. Samtliga individer för 2014 respektive 2015 är med i underlaget, det finns således inga krav på att det ska vara samma individer för de två åren. För 2014 beräknas en lönesumma för varje årskull genom att multiplicera årskullens medellön med årskullens summerade antal

av individer för 2014 och 2015. Därefter summeras lönesumman för alla årskullar till en total lönesumma för 2014. Motsvarande beräkning görs för 2015. Den procentuella förändringen av de totala lönesummorna är således medellönen korrigerad med hänsyn till ålder. Resultaten för industrin totalt är även korrigerade med fördelningen arbetare/tjänstemän. På så sätt rensas utfallet för de effekter som beror på förändringar i populationens sammansättning.

Löneökningar för identiska individer

Vid beräkning av löneutveckling för identiska individer krävs registrerade löneuppgifter för två på varandra följande år. Villkoret är att de ska vara medlemmar i samma fackförbund båda åren, det finns däremot inga krav på att de ska vara kvar på samma arbetsplats. För att minska risken för eventuella fel har vi valt att ta bort de två procent med de lägsta ökningarna och de två procent med de högsta ökningarna för arbetare respektive tjänstemän.

Skillnaden mellan medellöneökning, korrigerat och löneökningar för identiska individer

Nivåhöjningen är den korrigerade medellöneökningen, dvs den ökade kostnaden för arbetsgivaren. Den individuella löneökningen är ett genomsnitt av vad varje individ i databasen haft för faktisk löneökning det senaste året. Vid en flack lönekurva, d.v.s. då det är relativt liten skillnad mellan ingångslön och slutlön, är dessa löneökningsmått ungefär lika stora. Om lönekurvan är brantare kan det vara stor skillnad mellan måtten. För tjänstemännen är lönekurvan brant, speciellt de 10-15 första åren i yrkeslivet då många avancerar och byter arbete och befattning.

Skillnader mellan industrin totalt och förbundens egen statistik

Det kan vara svårt för vissa yrkesgrupper eller förbund att känna igen sig i resultaten avseende industrin totalt eftersom alla förbund och avtalsområden redovisas ihop. I statistiken som Unionen och Sveriges Ingenjörer själva tar fram tas hänsyn till exempelvis befattningar då löner och löneutveckling analyseras, det finns inte möjlighet att göra det i detta material. Från förbunden vet vi att andelen högre tjänstemän har ökat de senaste åren vilket påverkar lönenivån och därmed också löneökningstalen för tjänstemännen.



www.fackeninomindustrin.se