

En kortfattad jämförelse mellan
tiden med och utan Industriavtalet

25 ÅR MED INDUSTRIAVTALET

En kortfattad överblick
nu och då



Mars 2022

Den 18 mars 2022 är det 25 år sedan Industriavtalet slöts. Avtalet tecknades av fackförbunden och arbetsgivarorganisationerna inom industrin med syftet att skapa stabila spelregler för riksavtalsförhandlingarna, förbättra partssamarbetet och därmed utveckla svensk industri. Tiden innan dess fungerade lönebildningen dåligt i Sverige och det fanns stora obalanser i samhällsekonomin. Under 1990-talet skapades dock nya förutsättningar där Industriavtalet var en viktig del.

Detta underlag är en kortfattad summering av det ekonomiska läget nu och då. Underlaget omfattar centrala parametrar rörande arbetsmarknaden och hela ekonomin i ett försök att överblicka Industriavtalets ekonomiska inverkan sedan de tecknades för 25 år sedan. Vid möjlighet har jämförelser gjorts mellan perioderna före¹ och efter att Industriavtalet slöts men på grund av brist på statistik är dessa begränsade.

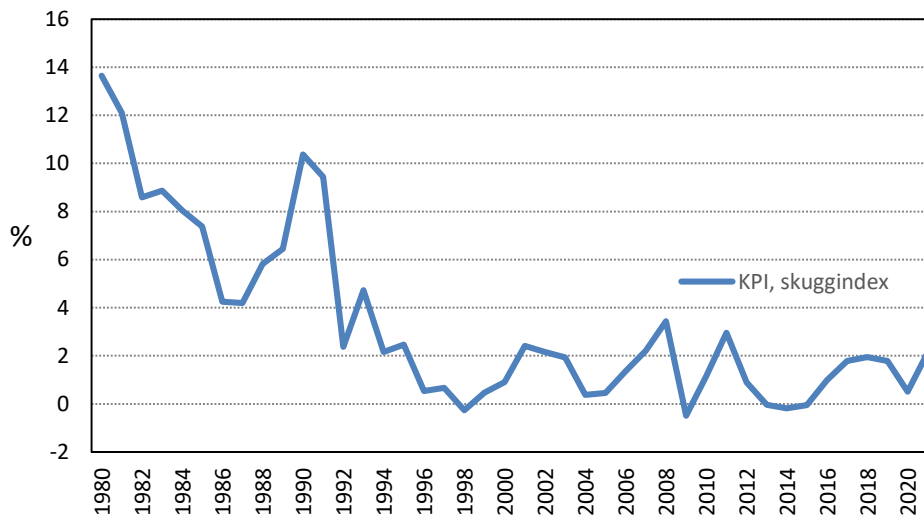
Sedan avtalet tecknades den 18 mars 1997 har lönebildningen fungerat betydligt mycket bättre. Facit är högre reallöneökningar och att kostnadsutvecklingen inom näringslivet har stabiliserats. Detta underlag påvisar en stark utveckling de senaste 25 åren och trots att Sveriges ekonomi har tryckts tillbaka av de kriser som drabbat den globala marknaden sedan 1997 tyckts motståndskraften på den svenska arbetsmarknaden och övrig ekonomi vara förbättrad. Finanskrisen, den efterföljande skuldkrisen i Europa och de senaste årens coronapandemi har bevisligen varit negativa för den svenska industrin och ekonomin men återhämtningen därefter har samtidigt inte varit långt borta.

Rapporten är framtagen av Anna Krantz på Facken inom industrins kansli.

Facken inom industrin (FI) är ett samarbetsorgan mellan de fackförbund inom industrin som omfattas av det så kallade industriavtalet. De fem förbunden är Sveriges Ingenjörer, Unionen, IF Metall, Svenska Livsmedelsarbetareförbundet samt GS (Facket för skogs-, trä- och grafisk bransch).

¹ Samtlig statistik rörande perioden innan 1997 kommer från Facken inom industrins tidigare rapport "Facit efter 10 år med industriavtalet" och dessa jämförelser är därmed begränsade till att endast redovisa ett genomsnitt.

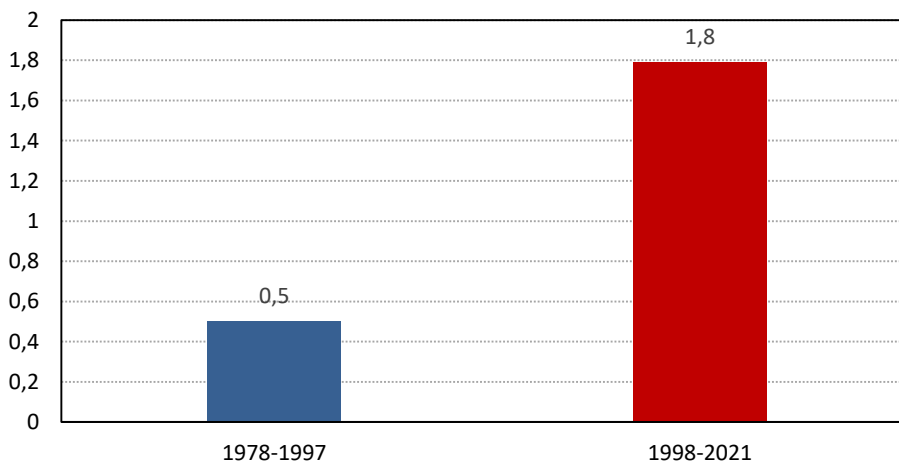
Diagram 1: Inflation



Källa: SCB & Konjunkturinstitutet

Diagram 1 visar den procentuella förändringen i Konsumentprisindex som ett mått på den årliga inflationen. Under perioden 1980-1997 skiftade inflationen enligt KPI mellan 13,7 och 0,7 procent. Detta innebär att inflationen legat på i genomsnitt 6,2 procent per år under denna period, en betydligt snabbare tillväxt i prisnivån än under den senare delen av tidsserien. 1998-2021 var variationen i prisnivån inte lika stor och genomsnittsförändringen var 1,2 procent per år.

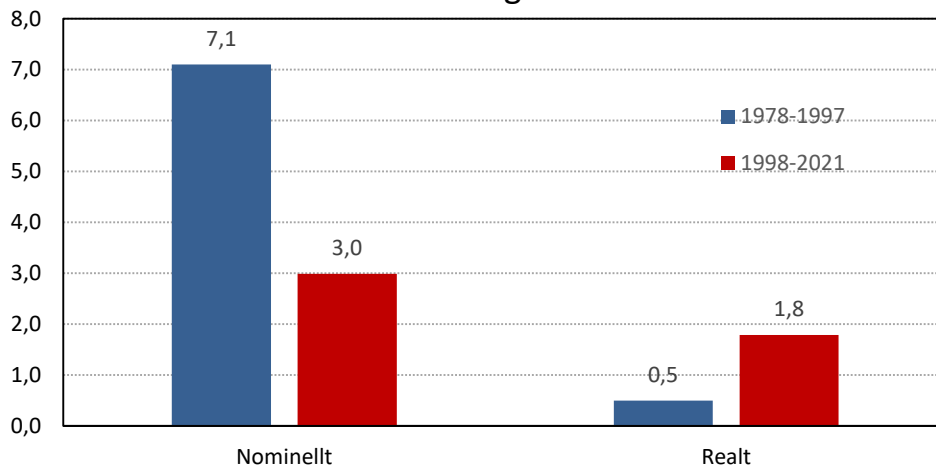
Diagram 2: Årlig reallöneökning industrianställda



Källa: SCB, Konjunkturinstitutet, Medlingsinstitutet och egna beräkningar

Diagram 2 visar den reala löneutvecklingen för alla industrianställda i Sverige under perioderna 1978-1997 och 1998-2021, det vill säga före och efter att Industriavtalet slöts. Mellan 1978-1997 ökade reallönerna inom industrin med i genomsnitt 0,5 procent per år. Mellan 1998-2021 ökade reallönerna betydligt snabbare; för denna period var den genomsnittliga ökningen 1,8 procent per år.

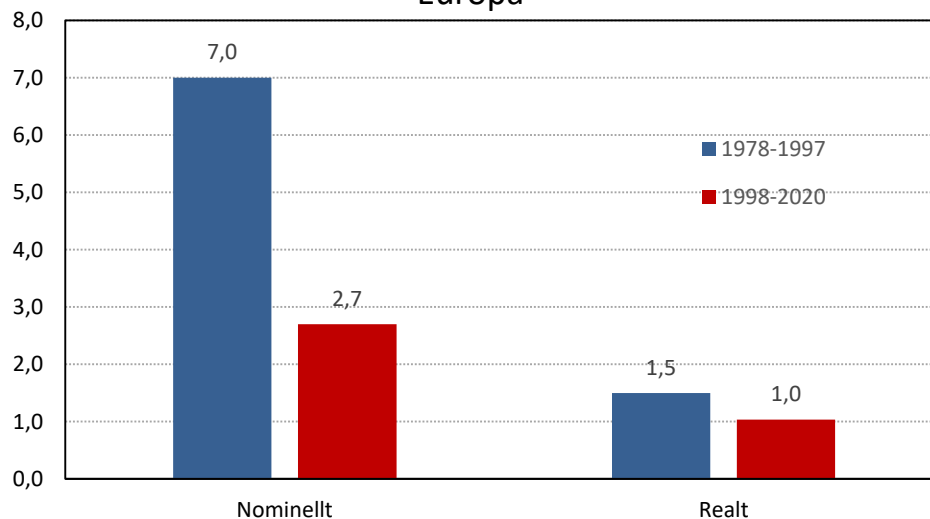
Diagram 3: Löneutveckling industrianställda
Sverige



Källa: SCB, Konjunkturinstitutet, Medlingsinstitutet & egna beräkningar

I diagram 3 jämförs den nominella och den reala löneökningstakten för perioderna före och efter Industriavtalet. Under perioden 1978-1997 ökade lönerna för de industrianställda med i genomsnitt 7,1 procent per år. Eftersom inflationen var hög denna period landade den reala ökningen endast på 0,5 procent per år. Under den senare perioden har de nominella ökningarna varit lägre men inflationen likaså vilket har resulterat i högre reallöneökningar. Mellan 1998-2021 ökade lönerna i genomsnitt 3,0 procent per år och med hänsyn till inflationen representerade detta en reallöneökning på 1,8 procent per år. Detta innebär att de svenska industrianställdas reallöner har gått upp 53 procent sedan Industriavtalet slöts för 25 år sedan.

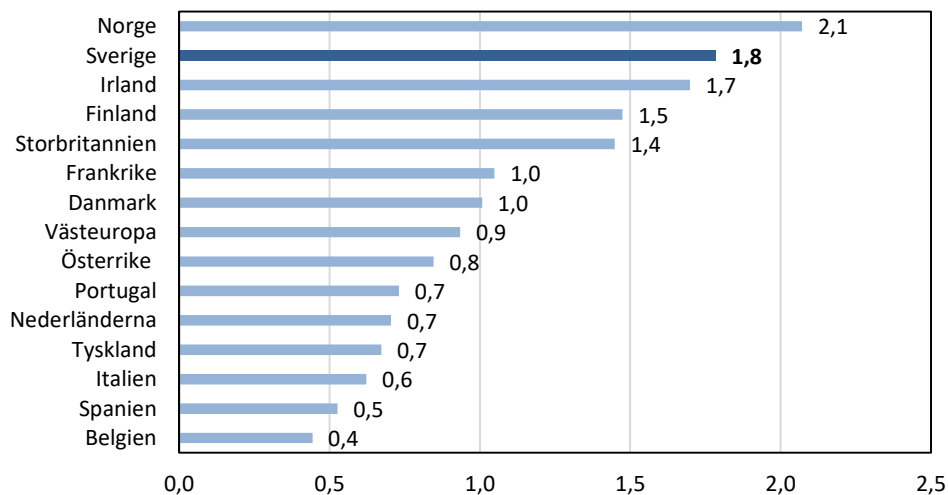
Diagram 4: Löneutveckling industrianställda
Europa



Källa: Eurostat LCI & egna beräkningar

Diagram 4 visar löneutvecklingen för alla industrianställda i Europa². De europeiska industrilönerna har nominellt sett utvecklats likvärdigt med de svenska. I genomsnitt ökade de nominella lönerna med 7,0 procent samt 2,7 procent för de två angivna tidsperioderna. 1978-1997 steg reallönerna i genomsnitt 1,5 procent per år och mellan 1998-2020 låg ökningen på 1,0 procent. De svenska reallönerna har därmed haft en högre genomsnittlig ökningstakt under perioden efter Industriavtalet jämfört med Europa men lägre under perioden innan.

Diagram 5: Reallöneutveckling, 1998-2021, industrianställda

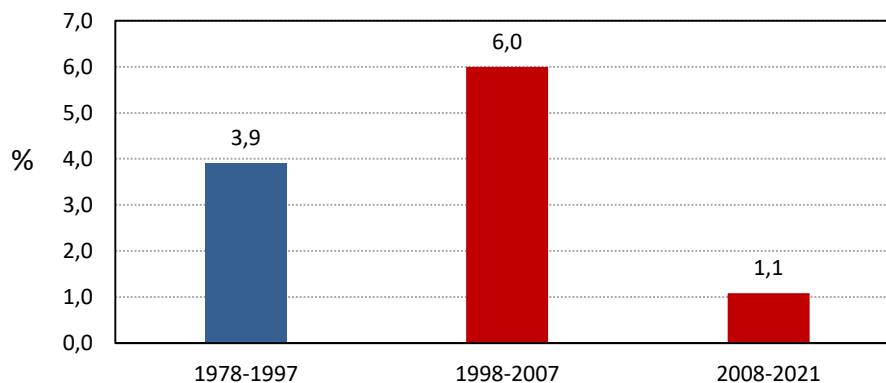


Källa: Eurostat LCI & egna beräkningar

Kommentar: "Västeuropa" är snittet för samtliga länder exklusive Sverige.

Diagram 5 visar den genomsnittliga reala löneutvecklingen för länderna i Europa enskilt mellan 1998-2021. Sverige har haft den näst högsta löneökningstakten efter Norge vars ökning låg på 2,1 procent per år i genomsnitt. Belgien hade under denna period den lägsta reallöneökningen på 0,4 procent.

Diagram 6: Produktivitsutveckling i svensk industri, genomsnittlig förändring

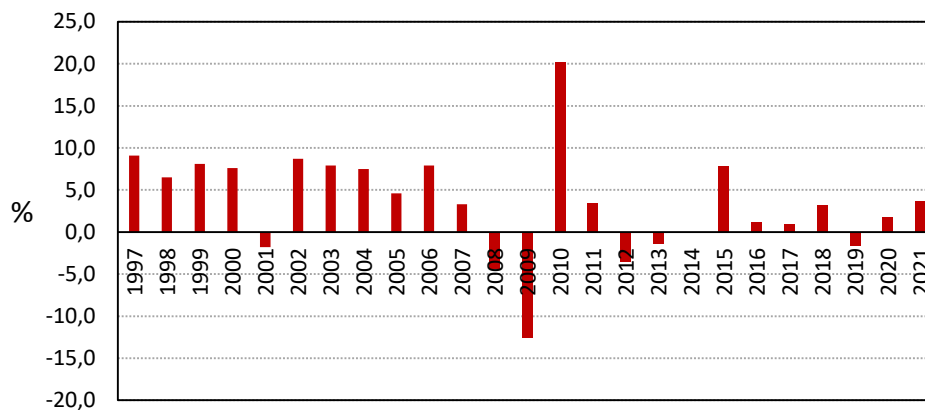


² Länder som ingår i Europa i detta underlag; Belgien, Spanien, Portugal, Nederländerna, Tyskland, Italien, Österrike, Danmark, Frankrike, Storbritannien, Finland, Irland & Norge.

Källa: SCB & Konjunkturinstitutet, egna beräkningar

Diagram 6 visar den genomsnittliga produktivitsutvecklingen i procent. Tiden efter Industriavtalet har delats upp i före och efter finanskrisen för att ge en mer förklarande bild. Mellan 1978-1997 ökade produktiviteten med i genomsnitt 3,9 procent per år. För perioderna 1998-2007 och 2008-2021 låg denna ökning på 6,0 respektive 1,1 procent per år.

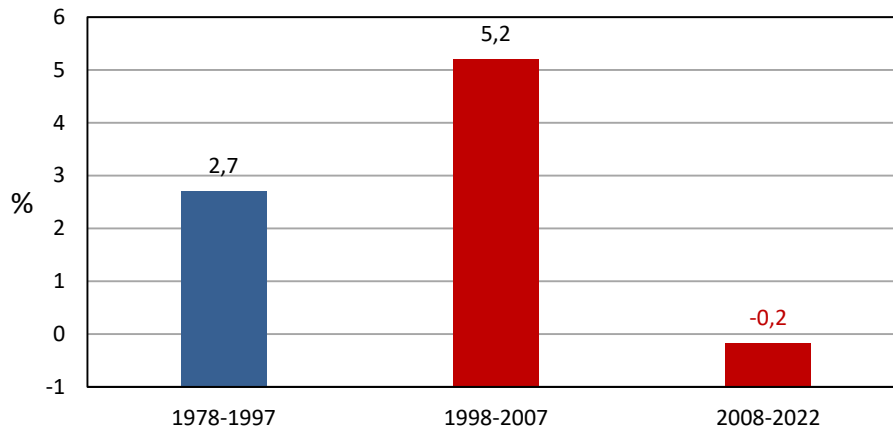
Diagram 7: Produktivitsutveckling i svensk industri, årlig procentuell förändring



Källa: SCB & Konjunkturinstitutet

Diagram 7 visar hur produktiviteten har förändrats mellan 1997-2021. Staplarna anger den procentuella förändringen mot föregående år. Den procentuella förändringen var positiv de första 11 åren med undantag för 2001, ett år som drabbades av låg tillväxt på grund av att IT-bubblan sprack i början av 2000-talet. Åren efter 2007 har produktivitetstillväxten varit mer varierande. Den årliga förändringen var generellt sett lägre och flera år hade en negativ produktivitsutveckling. Den högsta procentuella förändringen var 2010 då produktiviteten steg med 20,2 procent mot föregående år. Åren innan hade produktiviteten inom svensk industri drabbats hårt av Finanskrisen och den årliga procentuella förändringen var negativ för både 2008 och 2009.

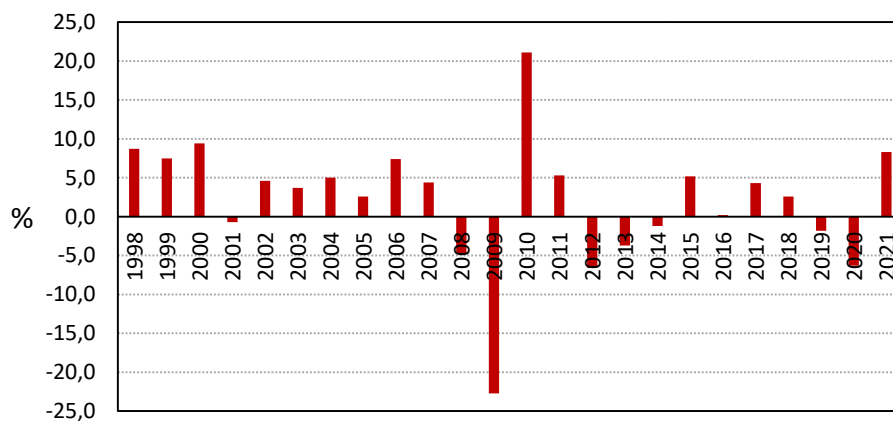
Diagram 8: Industriproduktion Sverige, procentuell förändring



Källa: SCB, Konjunkturinstitutet & egna beräkningar.

Diagram 8 anger industriproduktionens genomsnittliga förändring per år fördelat i tre perioder. Mellan 1978-1997 ökade den svenska industriproduktionen med i genomsnitt 2,7 procent per år. För perioden 1998-2007 var samma siffra 5,2 procent. Mellan 2008-2022 var förändringen negativ och industriproduktionen minskade med i genomsnitt 0,2 procent per år.

Diagram 9: Industriproduktion, årlig procentuell förändring

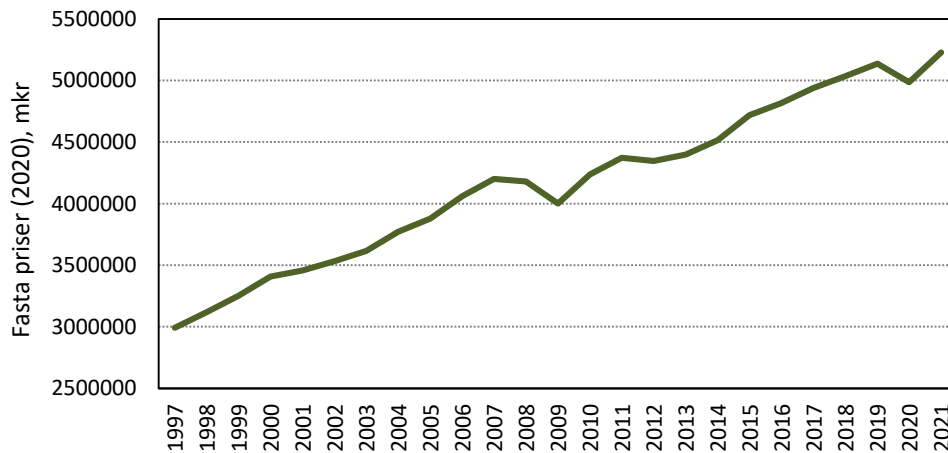


Källa: SCB, Konjunkturinstitutet samt egna beräkningar

Diagram 9 visar hur den svenska industriproduktionen förändrats varje år. Staplarna anger den procentuella förändringen mot föregående år. Förändringarna följer ett liknande mönster som produktiviteten där de första 11 åren hade en positiv förändring bortsett från 2001. 2007 kom finanskrisen och industriproduktionen sjönk både 2008 och 2009, ett utfall som följdes av en återhämtning de två efterföljande åren. 2010 och 2011 ökade industriproduktionen med 21,1 respektive 5,3 procent vilket följdes av en ny nedgång och tillväxten i industriproduktionen var negativ fram till 2014. 2019 var förändringen svagt negativ och 2020 föll produktionen med ytterligare 6,3 procent till följd av coronapandemin.

Den globala ekonomin och därmed även den svenska har sedan 2007 drabbats av framförallt två stora kriser; finanskrisen och coronapandemin. Dessa skeenden har bevisligen haft inverkan på hur både produktiviteten och industriproduktionen har utvecklats de senaste 15 åren och är anledningen till perioduppdelningen i den genomsnittliga statistiken i Diagram 6 och 8.

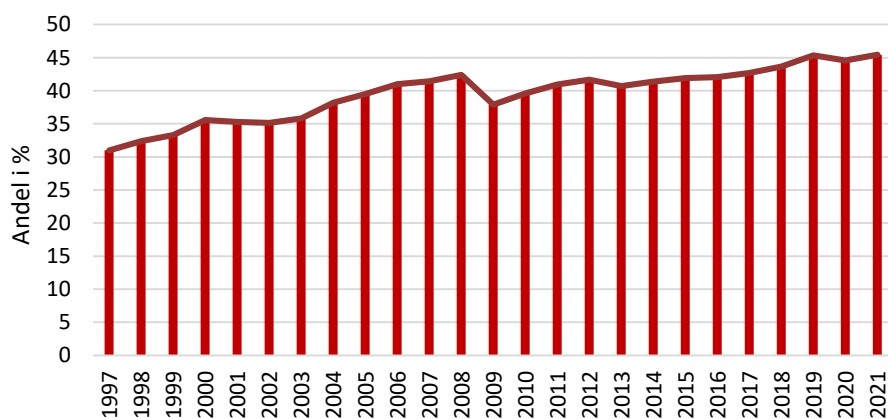
Diagram 10: BNP



Källa: SCB & Konjunkturinstitutet

Diagram 10 illustrerar hur svensk BNP har utvecklats de senaste 25 åren. Här ses tydligt de nedgångar orsakade av finanskrisen och coronapandemin. Från 2007 till 2009 sjönk svensk BNP med totalt 4,8 procent. Tillbakagången 2020 motsvarade ett fall i BNP på 2,9 procent. Här ses även ett fall efter 2011 då osäkerheterna spred sig under den europeiska skuldkrisen och skapade en nedgång i den svenska ekonomin. Utvecklingen mellan 1997-2007 är stabilare även om en viss inbromsning av BNP-tillväxten kan ses i början på 2000-talet.

Diagram 11: Export i relation till BNP

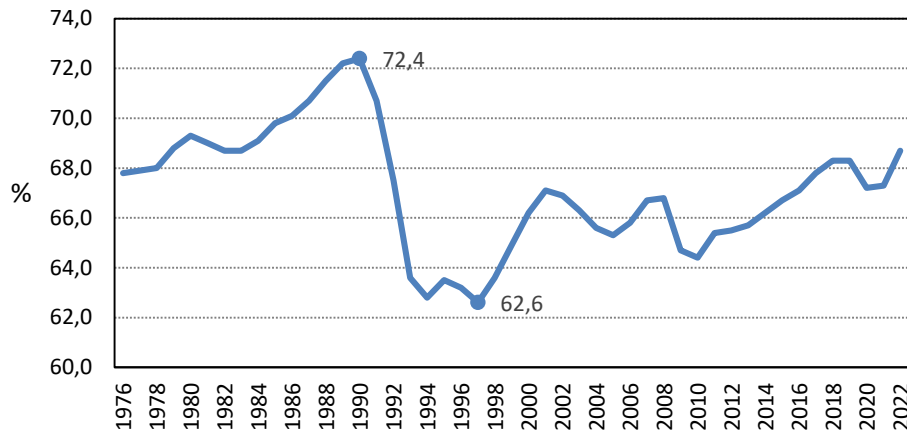


Källa: SCB, Konjunkturinstitutet samt egna beräkningar

Diagram 11 visar exportens andel av BNP i Sverige angivet i procent. 2021 exporterade Sverige varor och tjänster till ett värde som motsvarar 45,4 procent av BNP, en betydligt högre andel än i slutet på 1990-talet. 1997 låg exportandelen på 31,0 procent av BNP. Exportandelen har minskat vid samma tillfällen som ovan

sedda nedgångar i BNP, dock i nästan samtliga fall med en viss fördröjning. Detta betyder att den procentuella nedgången av exporten varit större än den i BNP.

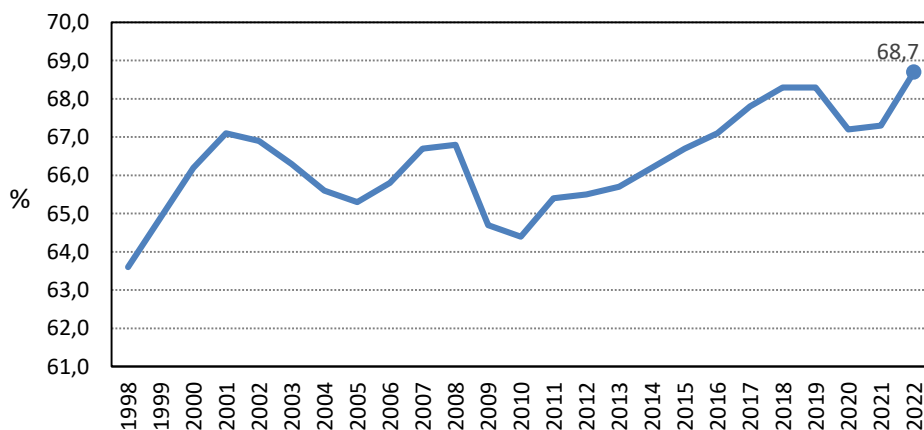
Diagram 12: Sysselsättningsgrad, andel av befolkningen, 15-74 år



Källa: SCB & Konjunkturinstitutet

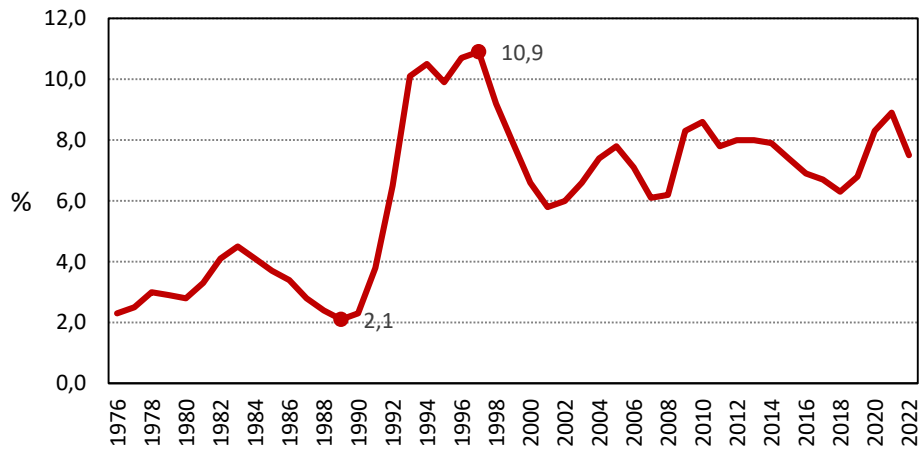
Diagram 12 visar utvecklingen i sysselsättningsgraden sedan 1976. Sysselsättningsgraden nådde sin topp på 72,4 procent 1990 men föll därefter drastiskt till följd av 1990-talskrisen. 1997 var andelen sysselsatta i Sverige historiskt låg då den uppmättes till 62,6 procent. Under de efterföljande åren skedde en återhämtning fram till 2001 då sysselsättningsgraden sjönk igen. Den genomsnittliga utvecklingen sedan 1997 har varit positiv trots att den periodvis har tryckts tillbaka av de kriser ekonomin genomgått sedan dess (se Diagram 13). Sysselsättningsgraden ligger idag på 68,7 procent vilket motsvarar en genomsnittlig ökning på 0,4 procent per år sedan 1997.

Diagram 13: Sysselsättningsgrad efter 2007



Källa: SCB & Konjunkturinstitutet

Diagram 14: Arbetslöshet, hela arbetsmarknaden



Källa: SCB & Konjunkturinstitutet

Diagram 14 visar andelen arbetslösa av arbetskraften angivet i procent. 1989 var arbetslösheten rekordlåg och låg då på 2,1 procent. Arbetslösheten steg under 1990-talskrisen och nådde sin kulmen 1997 då den uppmättes till 10,9 procent. Därefter skedde en återhämtning de närmsta fem åren och 2001 hade arbetslösheten sjunkit till 5,8 procent. Sedan dess har arbetslösheten pendlat mellan 6 och 9 procent; stigit vid kriser och sjunkit vid dess återhämtning.

www.fackeninomindustrin.se