

**FACKEN**

inom industrin

# Löner inom industrin 2009

Augusti 2010

Facken inom industrin (FI) är ett samarbetsorgan mellan de fackförbund inom industrin som omfattas av det så kallade industriavtalet. De sex förbunden är Sveriges Ingenjörer, Unionen, IF Metall, Svenska Livsmedelsarbetareförbundet, Svenska Pappersindustriarbetareförbundet samt GS (Facket för skogs-, trä- och grafisk bransch).

Denna rapport har utarbetats av Facken inom industrins lönestatistiska referensgrupp. I gruppen ingår Cecilia Fochsen och Anna Sandgren, Sveriges Ingenjörer, Anna Lövgren och Julia Tchibrikova, Unionen, Ina Gard och Erica Sjölander, IF Metall, Mikael Jansson, Svenska Pappersindustriarbetareförbundet, Torbjörn Dalin, GS samt Göran Nilsson och Tobias Brännemo, Facken inom industrins kansli.

De lönestatistiska bearbetningarna och sammanställningen av rapporten är gjorda av Cecilia Fochsen, Sveriges Ingenjörer.

Ytterligare exemplar av rapporten kan beställas på e-postadress: [fi.kansli@fikansli.se](mailto:fi.kansli@fikansli.se). Rapporten finns även att hämta på [www.fackeninomindustrin.se](http://www.fackeninomindustrin.se).

## Innehåll

<b>INLEDNING</b> .....	5
<b>SAMMANFATTNING</b> .....	6
<b>LÖNEUTVECKLING</b> .....	7
<b>LÖNENIVÅER OCH LÖNESPRIDNING</b> .....	13
<b>KVINNOR OCH MÄN</b> .....	17
<b>STRUKTURELLA FÖRÄNDRINGAR</b> .....	24
<b>BAKGRUNDSSTATISTIK</b> .....	30
<b>BILAGOR</b> .....	33
MEDELLÖN, MEDELÅLDER OCH ANTAL INDIVIDER FÖR NÅGRA AVTALSOMRÅDEN 2009 .....	33
STATISTIKENS UPPBYGGNAD .....	34
STATISTISKA BEGREPP OCH BERÄKNINGAR.....	36

## Tabeller och diagram

<b>TABELL 1: MEDELLÖNEÖKNINGAR, OKORRIGERAT</b> .....	7
<b>TABELL 2: MEDELLÖNEÖKNINGAR, KORRIGERAT MED AVSEENDE PÅ ÅLDER OCH FÖRDELNINGEN ARBETARE/TJÄNSTEMÄN</b> .....	7
<b>TABELL 3: LÖNEÖKNINGAR FÖR IDENTISKA INDIVIDER</b> .....	7
<b>TABELL 4: REALLÖNEÖKNINGAR 2007-2009</b> .....	8
<b>DIAGRAM 1: REALLÖNEUTVECKLING 2000-2009 FÖR INDUSTRIEN TOTALT, ARBETARE RESPEKTIVE TJÄNSTEMÄN. BASÅR 2000</b> .....	9
<b>DIAGRAM 2: IDENTISKA INDIVIDERS LÖNEÖKNING 2008 OCH 2009</b> .....	10
<b>DIAGRAM 3: VANLIGASTE LÖNEÖKNINGEN FÖR IDENTISKA INDIVIDER 2009</b> .....	11
<b>TABELL 5: MEDELLÖN, MEDIANLÖN, MEDELÅLDER OCH ANTAL INDIVIDER 2009</b> .....	13
<b>DIAGRAM 4: LÖNESPRIDNINGEN FÖR ARBETARE RESPEKTIVE TJÄNSTEMÄN 2009</b> .....	13
<b>DIAGRAM 5: MEDELLÖNEN FÖR ARBETARE RESPEKTIVE TJÄNSTEMÄN 2009 I STOCKHOLMS LÄN JÄMFÖRT MED ÖVRIGA LANDET</b> .....	14
<b>DIAGRAM 6: LÖNESPRIDNINGEN FÖR ARBETARE 2009</b> .....	15
<b>DIAGRAM 7: LÖNESPRIDNINGEN FÖR TJÄNSTEMÄN 2009</b> .....	15
<b>DIAGRAM 8: LÖNESPRIDNINGEN FÖR ARBETARE RESPEKTIVE TJÄNSTEMÄN 2009</b> .....	16
<b>TABELL 6: MEDELLÖNEÖKNINGAR FÖRDELAT PÅ KÖN, OKORRIGERAT</b> .....	17
<b>TABELL 7: MEDELLÖNEÖKNINGAR FÖRDELAT PÅ KÖN, KORRIGERAT MED AVSEENDE PÅ ÅLDER OCH FÖRDELNINGEN ARBETARE/TJÄNSTEMÄN</b> .....	18
<b>TABELL 8: LÖNEÖKNINGAR FÖRDELAT PÅ KÖN FÖR IDENTISKA INDIVIDER</b> .....	18
<b>DIAGRAM 9: IDENTISKA INDIVIDERS LÖNEÖKNING 2009 FÖRDELAT PÅ KÖN</b> .....	19
<b>TABELL 9: MEDELLÖN, MEDIANLÖN, MEDELÅLDER OCH ANTAL INDIVIDER 2009 FÖRDELAT PÅ KÖN</b> .....	19
<b>DIAGRAM 10: MEDELLÖNEN FÖR ARBETARE RESPEKTIVE TJÄNSTEMÄN 2009 FÖRDELAT PÅ KÖN</b> .....	20
<b>DIAGRAM 11: KVINNORNAS LÖN UTTRYCKT SOM ANDEL AV MÄNNENS LÖNER 2009 PER ÅLDER</b> .....	20
<b>DIAGRAM 12: KVINNORNAS LÖN UTTRYCKT SOM ANDEL AV MÄNNENS LÖNER 1999-2009</b> .....	21
<b>DIAGRAM 13: LÖNESPRIDNINGEN FÖR ARBETARE 2009 FÖRDELAT PÅ KÖN</b> .....	22
<b>DIAGRAM 14: LÖNESPRIDNINGEN FÖR TJÄNSTEMÄN 2009 FÖRDELAT PÅ KÖN</b> .....	23
<b>DIAGRAM 15: ANDELEN INDIVIDER SOM ÄR MED I DATABASEN 2009 JÄMFÖRT MED 2008 FÖRDELAT PER ÅLDER</b> .....	25
<b>DIAGRAM 16: ÅLDERSFÖRDELNINGEN FÖR ARBETARE RESPEKTIVE TJÄNSTEMÄN 2009</b> .....	26
<b>DIAGRAM 17: DEN RELATIVA ANDELEN ARBETARE PER ÅLDER 2008 JÄMFÖRT MED 2009</b> .....	26
<b>DIAGRAM 18: ANTAL ARBETARE PER ÅLDER 2008 JÄMFÖRT MED 2009</b> .....	27
<b>DIAGRAM 19: ANTAL TJÄNSTEMÄN PER ÅLDER 2008 JÄMFÖRT MED 2009</b> .....	27
<b>DIAGRAM 20: DEN RELATIVA ANDELEN TJÄNSTEMÄN PER ÅLDER 2008 JÄMFÖRT MED 2009</b> .....	28
<b>DIAGRAM 21: ANTAL ARBETARE PER LÄN 2008 JÄMFÖRT MED 2009</b> .....	28
<b>DIAGRAM 22: ANTAL TJÄNSTEMÄN PER LÄN 2008 JÄMFÖRT MED 2009</b> .....	29
<b>DIAGRAM 23: ÅLDERSFÖRDELNINGEN FÖR ARBETARE RESPEKTIVE TJÄNSTEMÄN 2009</b> .....	30
<b>DIAGRAM 24: ÅLDERSFÖRDELNINGEN FÖR INDUSTRIANSTÄLLDA RESPEKTIVE HELA ARBETSMARKNADEN 2009</b> .....	30
<b>DIAGRAM 25: LÄNSFÖRDELNINGEN FÖR ARBETARE RESPEKTIVE TJÄNSTEMÄN 2009</b> .....	31
<b>DIAGRAM 26: LÄNSFÖRDELNINGEN FÖR INDUSTRIANSTÄLLDA RESPEKTIVE HELA ARBETSMARKNADEN 2009</b> .....	31

## Inledning

Den ekonomiska krisens effekter på svensk industri drar ner löneutvecklingen för de industrianställda 2009. Löneökningen stannar på 2,9 procent. Den lägre löneökningstakten sänker också den genomsnittliga löneökningstakten för hela avtalsperioden 2007-2009 som stannar på 3,6 procent i genomsnitt per år.

Löneökningen på 2,9 procent är något lägre än vad de centralt fastställda löneökningarna anger. Att det varit möjligt beror på att många industrianställda i krisens spår fick sina löneökningar uppskjutna. Det gör att antalet industrianställda som inte fått någon löneökning eller till och med sänkt lön är ovanligt många. De ”krisavtal” som träffats inom delar av industrin och som gjorde det möjligt att lokalt bli överens om att sänka arbetstid och lön till 80 procent av den normala ska inte påverka utfallet.

Rapporten ”Löner inom industrin 2009” ger omfattande fakta om löner och löneutveckling inom svensk industri. Ett särskilt avsnitt ägnas åt skillnaderna i kvinnors och mäns löner. Vi gör också ibland uppdelningar på arbetare och tjänstemän.

Den ekonomiska krisen förde med sig att många industrianställda miste sina jobb. Det innebär att det är ovanligt stora förändringar av vilka som ingår i gruppen industrianställda 2008 jämfört med 2009. Det tar vi hänsyn till på olika sätt när vi beräknar löneutveckling. För att särskilt belysa förändringarna i gruppen industrianställda ägnas de i årets upplaga av ”Löner inom industrin” ett särskilt avsnitt som fått namnet ”Strukturella förändringar”.

De databaser som rapporten baseras på är unika. Uppgifterna bygger på förbundens egen lönestatistik och på parternas gemensamma lönestatistik, om det finns sådant material. Flera förbund har medlemmar också utanför industrin. De ingår inte i materialet. Syftet är att beskriva löner och löneutveckling för industrins anställda. Målgruppen är i första hand de förtroendevalda i förbunden.

Rapporten har framtagits på uppdrag av FI Rådet<sup>1</sup> och är en del av samarbetet i Facken inom industrins lönestatistiska referensgrupp.

*Facken inom industrins Lönestatistiska referensgrupp  
Augusti 2010*

---

<sup>1</sup> FI Rådet består av ordförandena, avtalssekretare/förhandlingschefer och ytterligare några personer ur förbundsledningarna i de förbund som är med i Facken inom industrin.

## Sammanfattning

### *Löneutveckling*

Löneutvecklingen 2009 för en industrianställd var 2,9 procent. Detta gällde för såväl arbetare som tjänstemän. Det är de lägsta ökningstalen under avtalsperioden 2007-2009. Även löneökningen för identiska individer var betydligt lägre 2009 än 2008. Det är framförallt för de yngre som löneökningstakten har minskat. Nästan hälften av såväl arbetare som tjänstemän hade en löneökning på mellan 2-4 procent år 2009. Under 2009 var det dock många som hade samma lön eller en lägre lön än 2008, på vissa avtalsområden så stor andel som 45 procent.

### *Reallöneutveckling*

Trots låga löneökningstal 2009 blev det den högsta reala löneökningen sedan 2001 till följd av att konsumentpriserna sjönk. Reallöneökningen var 3,2 procent för såväl arbetare som tjänstemän.

### *Lönenivåer och lönespridning*

Medellönen för en industrianställd var 26 838 kronor per månad. För arbetarna var medellönen 23 000 kronor och för tjänstemännen 35 198 kronor per månad. Medellönen och medianlönen ligger nära varandra för arbetarna vilket tyder på en jämn lönespridning. För tjänstemännen däremot var medianlönen drygt 3 000 kronor lägre än medellönen. Detta beror på en betydligt större lönespridning bland tjänstemännen.

### *Kvinnor och män*

Det är 22 procent kvinnor inom industrin; 19 procent bland arbetarna och 30 procent bland tjänstemännen. Under såväl perioden 2004-2006 som 2007-2009 har de industrianställda kvinnorna haft en högre löneökning än männen men fortfarande är löneskillnaderna stora. Om man uttrycker kvinnornas lön som en andel av männens lön var den 2009 för arbetarna 93 procent och för tjänstemännen 84 procent.

### *Strukturella förändringar*

Under 2009 blev många individer inom industrin av med arbetet till följd av den ekonomiska krisen, det är betydligt färre individer i statistikdatabasen 2009 än 2008. Olika grupper har blivit olika hårt drabbade men det är framförallt de unga som har blivit av med arbetet. Det är också en högre andel arbetare än tjänstemän som blivit av med arbetet 2009

## Löneutveckling

Löneutvecklingen för anställda inom industrin 2009 var 2,9 procent. Det gällde för såväl arbetare som tjänstemän. Det är de lägsta ökningstalen under avtalsperioden 2007-2009. Eftersom priserna sjönk 2009 så ökade ändå lönerna realt med 3,2 procent vilket är de högsta reala ökningstalen sedan 2001. För identiska individer blev ökningen för de industrianställda i genomsnitt 3,0 procent 2009. För arbetarna var löneökningen för identiska individer 2,9 procent och för tjänstemännen 3,4 procent. Det är de lägsta individuella löneökningstalen under hela 2000-talet för såväl arbetare som tjänstemän.

Tabell 1: Medellöneökningar, okorrigerat

	2004-2006	2007-2009	2009
Industrin totalt	2,7	4,2	4,4 <sup>2</sup>
Arbetare	3,1	3,7	3,3
Tjänstemän	3,4	4,0	3,2

Tabell 2: Medellöneökningar, korrigerat med avseende på ålder och fördelningen arbetare/tjänstemän

	2004-2006	2007-2009	2009
Industrin totalt	3,1	3,6	2,9
Arbetare	3,1	3,5	2,9
Tjänstemän	3,2	3,8	2,9

Tabell 3: Löneökningar för identiska individer

	2004-2006	2007-2009	2009
Industrin totalt	3,8	4,1	3,0
Arbetare	3,8	4,0	2,9
Tjänstemän	4,1	4,5	3,4

Förklaringar av olika begrepp finns i bilagan ”Statistiska begrepp och beräkningar” i slutet av rapporten.

### *Medellöneökningar, okorrigerat*

I tabell 1 visas medellöneökningen. För arbetarna var den 3,3 procent och för tjänstemännen 3,2 procent. Såväl arbetarna som tjänstemännen hade högre genomsnittliga löneökningar 2007-2009 än under avtalsperioden innan (2004-2006). För industrin totalt blev medellöneökningen 4,4 procent för 2009. Anledningen till att medellöneökningen 2009 var högre för industrin totalt än för såväl arbetare som tjänstemän beror på att andelen arbetare relativt tjänstemän har förändrats. Andelen tjänstemän i databasen ökade från 29 procent till 31 procent mellan 2008 och 2009. Eftersom tjänstemännens genomsnittslön är högre än arbetarnas genomsnittslön så påverkar en högre andel tjänstemän medellönen för industrin totalt positivt vilket leder till högre löneökningstal.

<sup>2</sup> Siffran 4,4 procent för industrin är högre än för både arbetare och tjänstemän. En förklaring till detta finns i texten under rubriken *Medellöneökningar, okorrigerat* längre ner på sidan.

*Medellöneökningar, korrigerat med avseende på ålder och fördelningen arbetare/tjänstemän*

I tabell 2 visas medellöneökningen korrigerad med avseende på ålder. Resultaten för industrin totalt är även korrigerade för förändringar i fördelningen mellan arbetare och tjänstemän. Med dessa korrigeringar var medellöneökningen 2,9 procent för industrin totalt, det gällde både för arbetare och tjänstemän. I korrigeringen har hänsyn inte tagits till förändringar inom arbetar- och tjänstemannagrupperna. I förbundens egen statistik finns fler detaljer om avtalsområde, arbetsområde och befattning som skulle kunna användas för att analysera detta men det är inte möjligt i detta material eftersom begrepp och definitioner inte överensstämmer.

*Löneökningar för identiska individer*

I tabell 3 redovisas löneökningarna för identiska individer, dvs. individer som var med i databasen såväl 2008 som 2009. Ungefär 77 procent av arbetarna och 74 procent av tjänstemännen var med båda åren. 2009 var den genomsnittliga individuella löneökningen för samtliga industrianställda 3,0 procent. För arbetarna var den 2,9 procent och för tjänstemännen 3,4 procent. Ökningarna 2009 är de lägsta individuella löneökningstalen under hela 2000-talet för såväl arbetare som tjänstemän. Genomsnittet för avtalsperioden 2007-2009 ligger trots detta högre än snittet under avtalsperioden 2004-2006 eftersom det var höga löneökningstal 2007 och 2008.

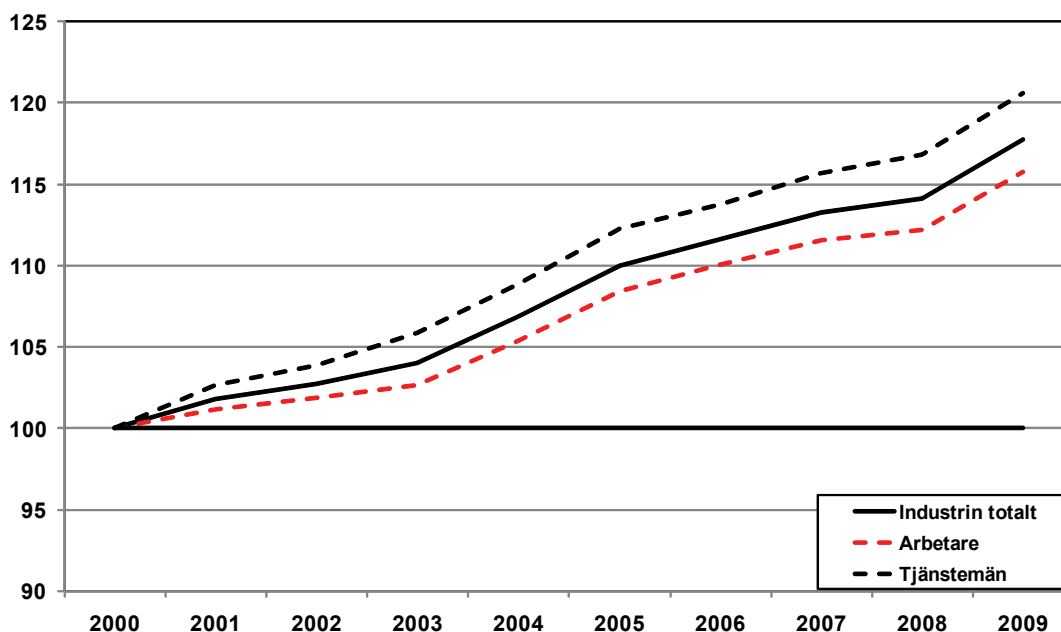
Tabell 4: Reallöneökningar 2007-2009.

	<b>Medellöneökning, korrigerad</b>	<b>KPI</b>	<b>Reallöneökning</b>
<b>2007</b>			
Industrin totalt	3,7	2,2	1,5
Arbetare	3,6	2,2	1,4
Tjänstemän	3,9	2,2	1,7
<b>2008</b>			
Industrin totalt	4,2	3,4	0,8
Arbetare	4,0	3,4	0,6
Tjänstemän	4,5	3,4	1,1
<b>2009</b>			
Industrin totalt	2,9	-0,3	3,2
Arbetare	2,9	-0,3	3,2
Tjänstemän	2,9	-0,3	3,2

För att beräkna den reala löneökningen måste hänsyn tas till konsumentpriserna (KPI). Trots att de korrigerade medellöneökningarna var lägre 2009 än såväl 2007 som 2008 blev den reala löneökningen 2009 den högsta under avtalsperioden eftersom konsumentpriserna sjönk. Att KPI sjönk under 2009 beror till stor del på sänkta räntor. Lönerna ökade realt med 3,2 procent 2009.

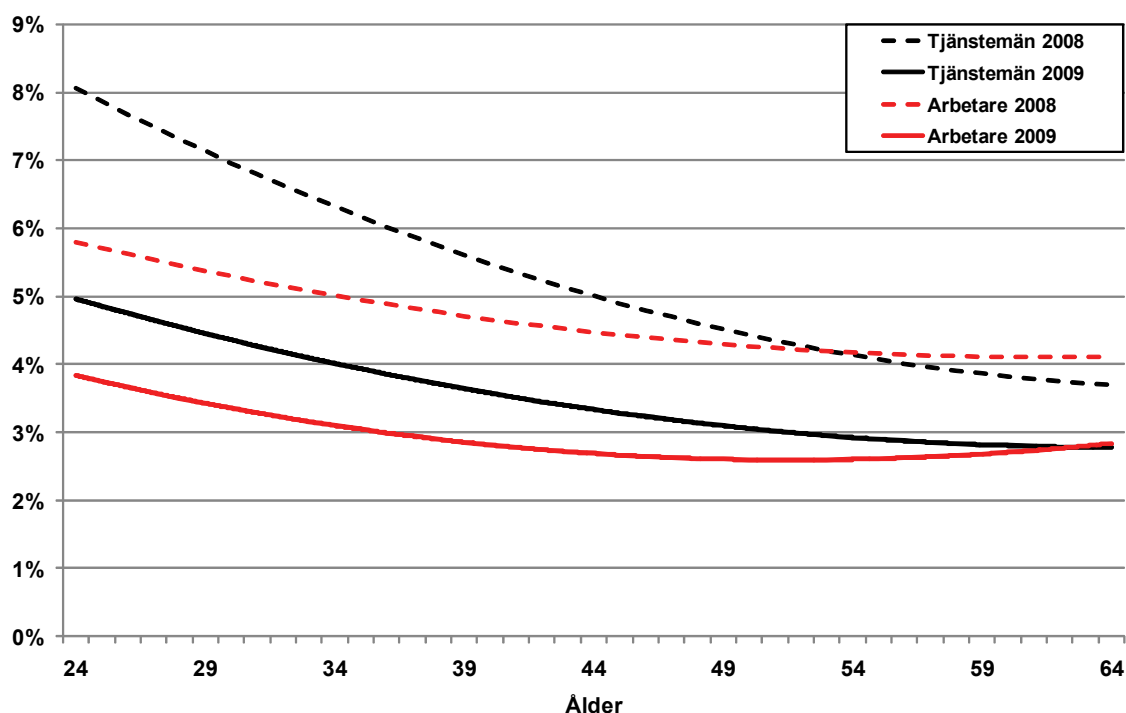


Diagram 1: Reallöneutveckling 2000-2009 för industrin totalt, arbetare respektive tjänstemän. Basår 2000.



I diagram 1 visas reallöneutvecklingen under 2000-talet. År 2000 har valts som basår och givits index=100. Exempelvis betyder värdet 110 en ökning på 10 procent sedan år 2000. För de år där den korrigerade medellöneökningen är större än KPI blir det en reallöneökning. Under perioden 2000-2009 har såväl industrin totalt som arbetare och tjänstemän haft reallöneförbättringar varje år, 2009 var de högsta reala löneökningarna sedan 2001. Lönerna för industrin totalt har ökat reallt med 17,7 procent under perioden 2000-2009. För arbetarna är ökningen 15,8 procent och för tjänstemännen 20,6 procent. Om man ser över avtalsperioderna 2004-2006 och 2007-2009 har skillnaden i ökningstakt mellan arbetare och tjänstemän avtagit.

Diagram 2: Identiska individers löneökning 2008 och 2009



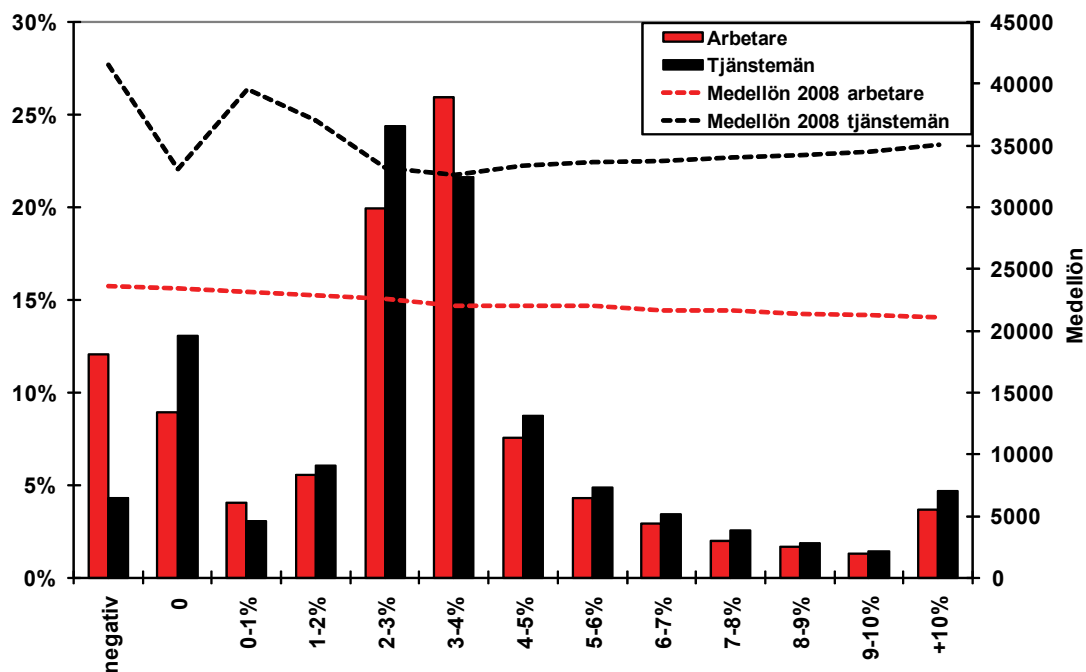
I diagram 2 ses de individuella löneökningarna fördelade efter ålder för åren 2008 och 2009 för arbetare respektive tjänstemän. De genomsnittliga löneökningarna var betydligt lägre 2009 än 2008. Detta beror delvis på att en stor andel av individerna hade lägre eller samma lön som 2008 på grund av uppskjutna revisioner och lägre bonusar. 2009 var de individuella löneökningarna för tjänstemän 3,4 procent vilket är 1,6 procentenheter lägre än 2008 då de var 5,0 procent. Även för arbetarna var de individuella löneökningarna betydligt lägre 2009, 2,9 procent jämfört med 4,7 procent 2008. För såväl 2008 som 2009 är det stora skillnader på hur löneökningarna för identiska individer förändras med åldern, de yngre har en högre procentuell löneökning.

Kurvan för arbetarnas löneökning är betydligt flackare än kurvan för tjänstemännens löneökning, dvs. det är mindre skillnader i procentuell löneökning mellan de yngsta och de äldsta. Detta beror till stor del på att arbetarnas lönekurva är betydligt flackare som visas i diagram 4. 2009 hade de yngre arbetarna ca 1 procentenhets lägre löneökningstal än tjänstemännen i samma ålder. Skillnaderna i löneökningstakt mellan tjänstemännen och arbetarna avtar med ålder, och från 60 års ålder har arbetare och tjänstemän samma procentuella löneökning. 2008 var skillnaden för de yngsta större än år 2009 och låg på dryga 2 procentenheter men efter 53 års ålder hade arbetarna 2009 en högre procentuell löneökning än tjänstemännen.

Diagram 3 visar löneökningarna för identiska individer sorterade efter storlek på löneökningen, staplarna anger hur stor andel av arbetarna resp. tjänstemännen som finns per löneökningsslag 2009. Medellönerna 2008 för arbetare resp. tjänstemän per löneökningsslag är inlagda som streckade linjer. Den vanligaste löneökningen ska inte förväxlas med medellöneökningen. Den vanligaste förekommande löneökningen för arbetare var 3–4 procent, en fjärdedel hade denna löneökning under 2009. Den näst vanligaste löneökningen var 2-3 procent. För tjänstemännen var den vanligaste

löneökningen 2009 2-3 procent, följd av 3-4 procent. Nästan hälften av såväl arbetare som tjänstemän hade en löneökning på mellan 2-4 procent år 2009.

Diagram 3: Vanligaste löneökningen för identiska individer 2009



Under 2009 var det en betydligt lägre andel än år 2008 hos såväl arbetare som tjänstemän som hade en löneökning på mer än 10 procent. 2008 hade 8 procent av arbetarna och 11 procent av tjänstemännen en löneökning på minst 10 procent, 2009 var denna andel knappt 4 respektive 5 procent. De individer som får dessa höga löneökningar brukar ha bytt jobb eller befattning, men det går inte att utläsa från detta material.

#### *Betydligt fler har inte fått någon eller negativ löneutveckling*

Totalt sett fick var femte arbetare och en nästan lika stor andel, 17 procent, bland tjänstemännen en lägre lön eller samma lön 2009 som 2008. Det är en stor andel individer som har samma lön 2009 som 2008, dvs. löneökningen är noll. En förklaring kan vara uppskjutna revisioner som ledde till att de lokala förhandlingarna inte hade avslutats då lönerna för 2009 samlades in.

Det finns även en stor andel individer som haft en negativ löneutveckling. Det kan bero på att dessa individer har en rörlig lönedel och har fått en lägre bonus 2009 än 2008. Noterbart är att tjänstemännen som fått en lönesänkning har en betydligt högre medellön än tjänstemännen totalt vilket tyder på att detta är individer med hög befattning och en bonusdel i lönen. Även de tjänstemän som hade en låg löneökning, mellan 0 och 1 procent, hade en betydligt högre medellön än tjänstemännen totalt. Detta är samma mönster som för 2008. Bland arbetarna däremot kan man se att de med lägst löneökning hade högst genomsnittlig månadslön och att de individer med de högsta löneökningar hade lägst medellöner. Detta tyder på att löneökningen i kronor är ganska jämn över gruppen.

Då de individuella löneökningarna fördelas per motpart (arbetsgivarförbund) är skillnaderna mellan arbetare och tjänstemän mindre, oftast är den vanligaste löneökningen densamma för såväl arbetare och tjänstemän inom avtalet. På vissa avtalsområden var den vanligaste löneökningen för tjänstemännen noll, detta kan bero på att de inte haft lönerrevision under 2009 eller att revisionen inte gav någon löneökning. På det största avtalsområdet för tjänstemännen, Teknikarbetsgivarna, hade nästan 20 procent av individerna samma eller lägre lön 2009 som 2008. Eftersom detta avtal omfattar två tredjedelar av tjänstemännen så påverkar dessa siffror statistiken kraftigt. För avtalsområdet Stål- och Metall hade nästan 40 procent av tjänstemännen samma lön 2008 som 2009 och på Gruv var det drygt en tredjedel av tjänstemännen (35 procent) som inte hade fått sin lön reviderad 2009. På Gruv hade även en stor andel lägre lön 2009 än 2008 vilket innebar att 45 procent av individerna hade en lön 2009 som var samma som eller lägre än lönen 2008. Dessa avtalsområden hade de klart lägsta genomsnittliga löneökningarna. På motsvarande sätt hade de avtalsområden med högst genomsnittlig löneökning också lägst andel individer som inte fått lönen reviderad. Dessa avtalsområden var för tjänstemännen Skogsindustrierna, Träindustrin samt Byggnadsämnesförbundet.

Även bland arbetarna var det en stor andel individer som hade en lägre lön 2009 än 2008. Inom Stål- och Metallavtalet hade 30 procent av individerna sämre lön 2009 än 2008. För dem som haft en löneökning var 2-3 procent den vanligaste löneökningen, dvs. lägre än för de flesta andra arbetare. Inom teknikavtalet hade 10 procent en lägre lön 2009 och ytterligare 17 procent hade samma lön 2009 som 2008. Bland arbetare inom Gruvindustrin hade 6 procent en lön 2009 som var samma eller lägre än lönen 2008 och den vanligaste löneökningen var 3-4 procent.

## Lönenivåer och lönespridning

Medianlönen 2009 för en industrianställd var 24 050 kronor i månaden. Medellönen var högre, 26 838 kronor. Tjänstemännen har en betydligt större lönespridning än arbetarna, vilket bland annat syns i skillnaden mellan medellön och medianlön. Den vanligaste löneklassen för arbetare var 2009 23 000-23 500 kronor per månad, medellönen ligger också i detta intervall. För tjänstemännen var den vanligaste löneklassen 26 000-28 000 kronor per månad. Medellönen låg dock betydligt högre, drygt 35 000 kronor per månad. Anledningen till detta är att det är en stor grupp tjänstemän med högre löner som drar upp medellönen. Medelåldern för en industrianställd är 43,8 år, vilket är en ökning sedan förra året.

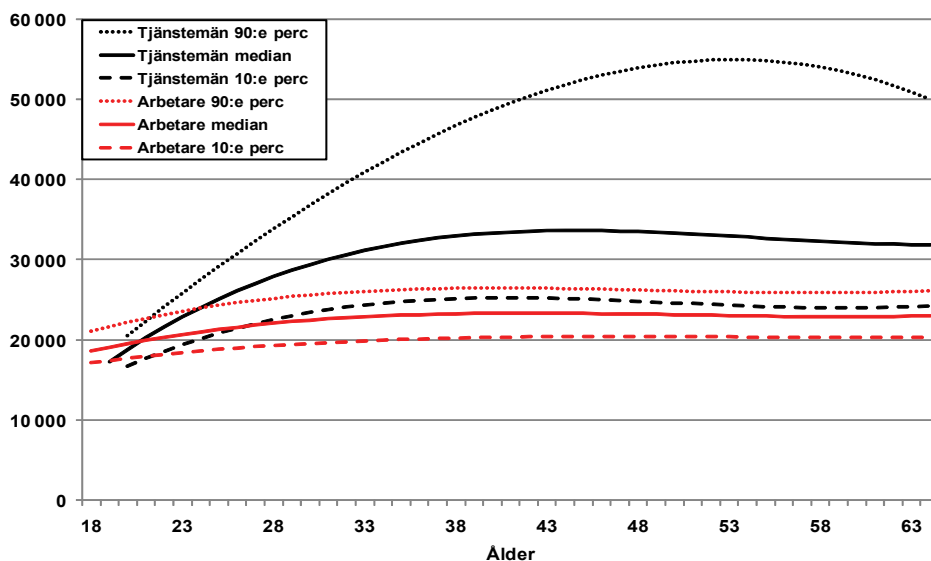
Tabell 5: Medellön, medianlön, medelålder och antal individer 2009

	Medellön	Medianlön	Medelålder	Antal individer
Industrin totalt	26 838	24 050	43,8	316 195
Arbetare	23 000	22 900	43,4	216 713
Tjänstemän	35 198	32 000	44,7	99 482

2009 var den genomsnittliga månadslönen för en anställd inom industrin 26 838 kronor. För arbetarna var medellönen 23 000 kronor och för tjänstemännen 35 198 kronor per månad. Medellönen och medianlönen ligger nära varandra för arbetarna vilket tyder på en jämn lönespridning. För tjänstemännen däremot var medianlönen drygt 3 000 kronor lägre än medellönen. Anledningen till detta är att det är större spridning på lönerna för tjänstemännen. Detta åskådliggörs i diagram 4.

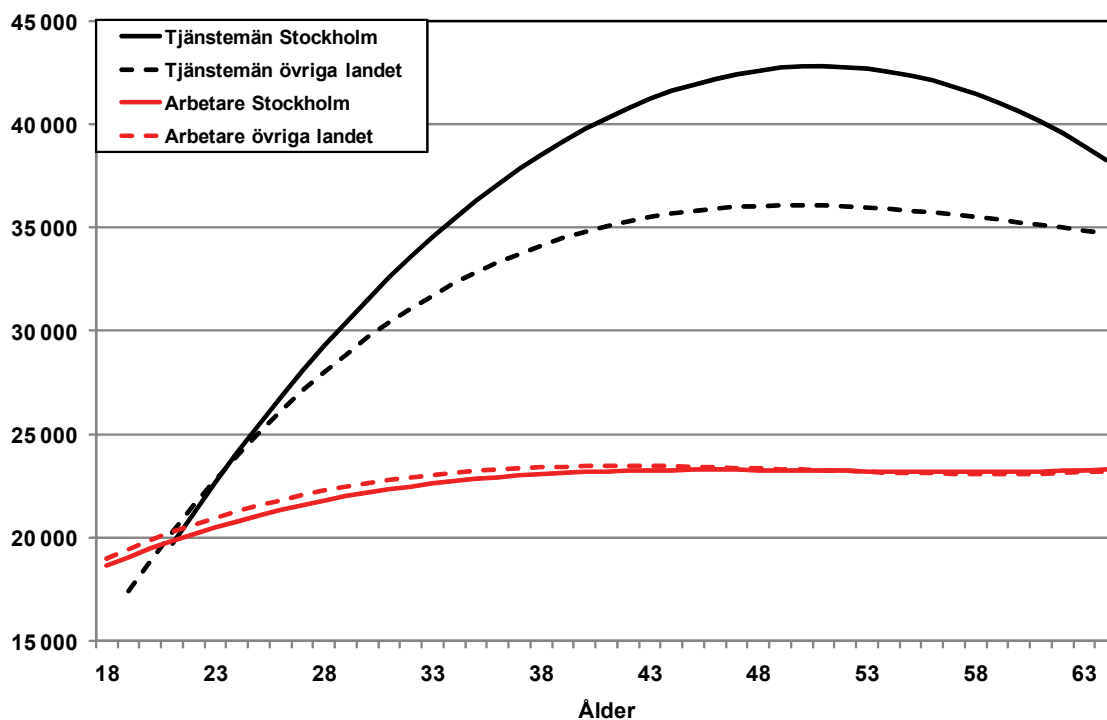
Genomsnittsåldern för en industrianställd var knappt 44 år. Tjänstemännens genomsnittsålder var 44,7 år, vilket är 1,3 år högre än för arbetarna. Det är stora skillnader i medelålder mellan olika avtalsområden, i bilaga 1 finns motsvarande tabell fördelad per avtalsområde.

Diagram 4: Lönespridningen för arbetare respektive tjänstemän 2009



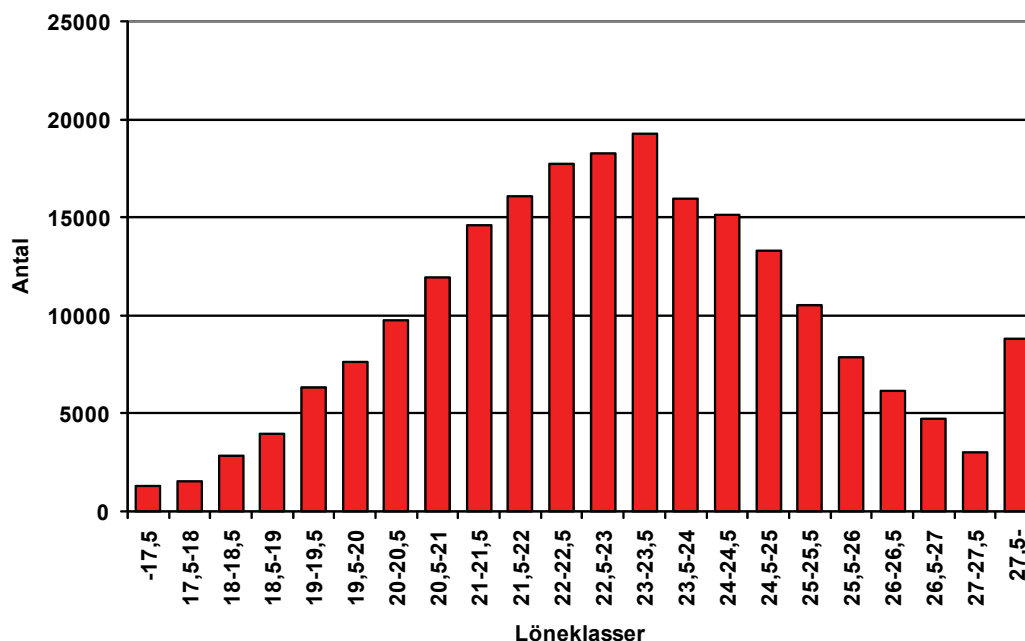
Lönespridningen är betydligt större bland tjänstemän än bland arbetare. Från förbundens statistik vet man att det är en stor variation i löner beroende på utbildning, yrke och befattning bland tjänstemännen.

Diagram 5: Medellönen för arbetare respektive tjänstemän 2009 i Stockholms län jämfört med övriga landet



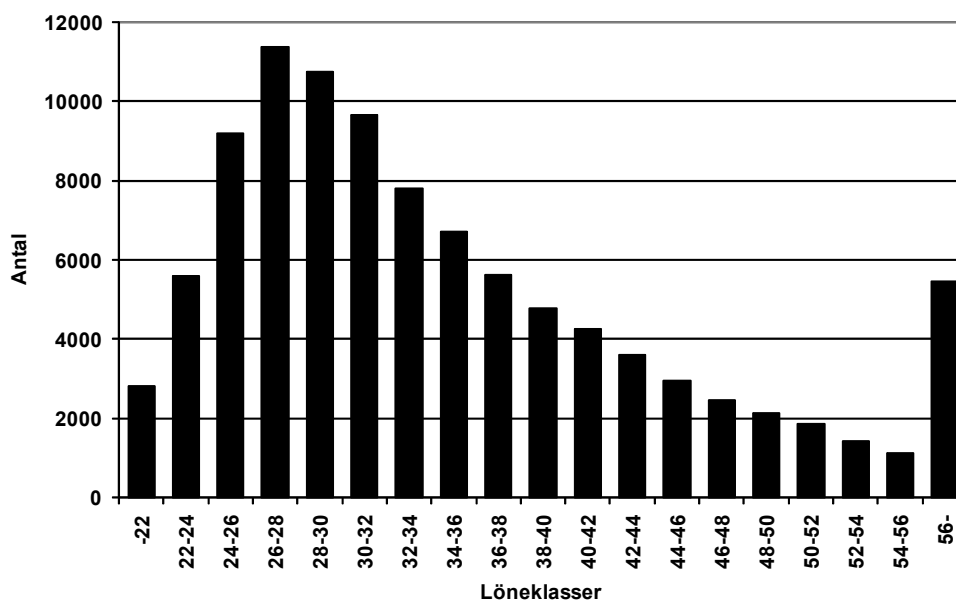
För tjänstemännen framgår tydligt att de som arbetar i Stockholms län har en högre genomsnittlig månadslön än de som arbetar i övriga landet. Skillnaderna ökar med åldern upp till 50 år där den är ca 7 000 kronor, därefter minskar den något igen. För arbetarna är det inte några större skillnader i lön på dem som arbetar i Stockholm jämfört med dem som arbetar i övriga landet.

Diagram 6: Lönespridningen för arbetare 2009



Ett annat sätt att visa lönespridningen är att skapa löneklasser och se hur många individer som hamnar i varje löneklass oavsett ålder, befattning och erfarenhet. Arbetarna har en jämn fördelning av lönerna. Under 2009 fanns det största antalet, drygt 19 000 individer, i löneklassen 23 000 – 23 500 kronor per månad. Inom denna löneklass återfinns också arbetarnas medellön, 23 000 kronor per månad. Mer än två tredjedelar av arbetarna hade en månadslön mellan 20 000 kronor och 25 000 kronor.

Diagram 7: Lönespridningen för tjänstemän 2009



I diagram 7, som visar lönespridningen 2009 för tjänstemännen, används en annan uppdelning av löneklasser än för arbetarna. Tjänstemännen har en mer ojämn fördelning av lönerna. Under 2009, liksom under 2008, återfanns det största antalet tjänstemän i löneklassen 26 000 – 28 000 kronor per månad. Att medellönen låg avsevärt högre, 35 198 kronor per månad, förklaras med att det finns en grupp som tjänar betydligt mer. Drygt 5 procent av tjänstemän har en månadslön över 56 000 kronor. Tjänstemännens medianlön var ca 3000 kr lägre än medellönen och låg på 32 000 kronor per månad.

Diagram 8: Lönespridningen för arbetare respektive tjänstemän 2009

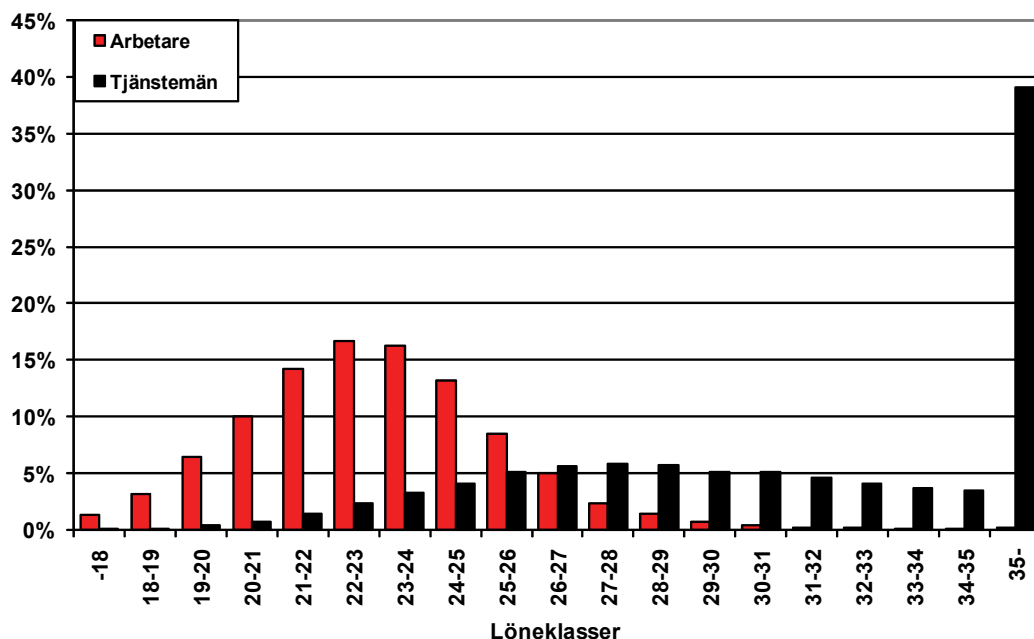


Diagram 8 visar andelen arbetare respektive tjänstemän per löneklass. Den största andelen arbetare tjänar 22 000-23 000 kronor per månad. Nästan 40 procent av tjänstemännen återfinns i den öppna löneklassen 35 000 kronor eller mer i månaden. I diagram 7 framgår hur den gruppen är fördelad upp till 56 000 kronor per månad men det är även där en stor andel som återfinns i den sista öppna klassen, de som tjänade mer än 56 000 kronor.



## Kvinnor och män

*De genomsnittliga löneökningarna har varit högre under avtalsperioden 2007-2009 än under förra avtalsperioden (2004-2006) för alla grupper oavsett vilket löneökningssätt som beaktas. Medellöneökningen 2009 för en industrianställd man var 2,8 procent och för en industrianställd kvinna 3,1 procent. Löneökningen för identiska individer blev för en industrianställd man 0,3 procentenheter lägre än för en industrianställd kvinna. Under såväl perioden 2004-2006 som 2007-2009 har de industrianställda kvinnorna haft en högre löneökning än männen men trots detta tjänar de fortfarande mindre än männen. 2009 var skillnaden i medellön mellan en industrianställd man respektive kvinna drygt 1 500 kronor.*

Skillnaden mellan kvinnors och mäns löner har uppmärksammats allt mer på senare år, både i rapporter och vid löneförhandlingar. Lönestatistikdatabasen för 2009 innehåller löner för 245 868 män och 70 327 kvinnor. Andelen kvinnor för hela industrin ligger således på 22 procent. Bland arbetarna är 19 procent kvinnor och bland tjänstemännen är motsvarande andel 30 procent. Dessa relationer är i princip oförändrade jämfört med tidigare år. Andelen kvinnor skiljer sig dock mycket mellan olika avtalsområden.

Tabell 6: Medellöneökningar fördelat på kön, okorrigerat

	2004-2006	2007-2009	2009
<b>Industrin totalt</b>			
Kvinnor	3,2	4,6	4,9
Män	2,6	4,1	4,3
<b>Arbetare</b>			
Kvinnor	3,3	3,5	2,9
Män	3,1	3,7	3,3
<b>Tjänstemän</b>			
Kvinnor	4,0	4,6	3,8
Män	3,3	3,8	3,0

Då hänsyn inte tas till strukturella förändringar mellan åren fås resultatet att medellöneökningen för såväl industrianställda kvinnor som män ligger betydligt högre än löneökningarna för både arbetare och tjänstemän. Detta beror, som tidigare nämnts, på att andelen arbetare och tjänstemän har förändrats under 2009. Medellöneökningen har för alla grupper varit högre under perioden 2007-2009 än under avtalsperioden 2004-2006. Kvinnorna hade under den första avtalsperioden en högre medellöneökning än männen för såväl arbetare som tjänstemän. Även under den andra avtalsperioden hade de kvinnliga tjänstemännen en högre genomsnittlig löneökning än männen. För arbetarna hade under denna period männen en högre genomsnittlig löneökning än kvinnorna.

Tabell 7: Medellöneökningar fördelat på kön, korrigerat med avseende på ålder och fördelningen arbetare/tjänstemän

	2004-2006	2007-2009	2009
<b>Industrin totalt</b>			
Kvinnor	3,5	3,9	3,1
Män	3,0	3,6	2,8
<b>Arbetare</b>			
Kvinnor	3,3	3,4	2,6
Män	3,1	3,5	2,9
<b>Tjänstemän</b>			
Kvinnor	3,8	4,4	3,6
Män	3,0	3,6	2,8

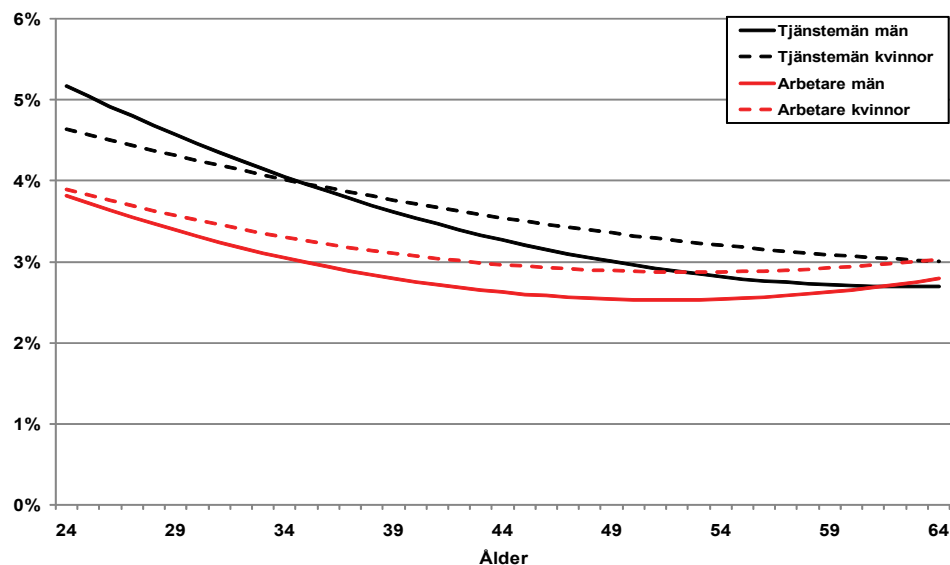
När hänsyn tas till strukturella åldersskillnader blir medellöneökningarna lägre men samma mönster kvarstår, medellöneökningen var högre för kvinnor än män under 2004-2006 för såväl arbetare som tjänstemän och under 2007-2009 för tjänstemännen.

Tabell 8: Löneökningar fördelat på kön för identiska individer

	2004-2006	2007-2009	2009
<b>Industrin totalt</b>			
Kvinnor	3,8	4,3	3,3
Män	3,7	4,1	3,0
<b>Arbetare</b>			
Kvinnor	3,6	4,0	3,1
Män	3,5	4,0	2,9
<b>Tjänstemän</b>			
Kvinnor	4,1	4,6	3,6
Män	4,0	4,5	3,3

Även de individuella löneökningarna var högre under perioden 2007-2009 än perioden 2004-2006 för samtliga grupper. Kvinnorna hade en något högre procentuell löneökning än männen. Om man ser till löneökningen i kronor i stället för procent blir dock bilden en annan. Bland arbetarna har kvinnorna fortfarande högre löneökningar men endast med 5 kr, kvinnorna fick i genomsnitt 631 kronor i löneökning och männen 626 kronor. Bland tjänstemännen fick kvinnorna 0,3 procentenheter högre löneökning men om löneökningen mäts i kronor fick de drygt 90 kronor mindre. Männen fick i snitt 1160 kronor i löneökning och kvinnorna 1069 kronor. Detta förklaras med att lönenivån är betydligt högre bland männen.

Diagram 9: Identiska individers löneökning 2009 fördelat på kön



De kvinnliga tjänstemännen under 35 år hade en lägre genomsnittlig individuell löneökning än männen. Efter 35 års ålder var den genomsnittliga löneökningen för kvinnorna högre än för männen. Totalt sett hade kvinnorna 0,3 procentenheter högre löneökning än männen 2009. För arbetarna hade kvinnorna en något högre individuell löneökning för alla åldrar.

Tabell 9: Medellön, medianlön, medelålder och antal individer 2009 fördelat på kön

	Medellön	Medianlön	Medelålder	Antal individer
<b>Industrin</b>				
Kvinnor	25 670	23 141	43,7	70 327
Män	27 172	24 263	43,8	245 868
<b>Arbetare</b>				
Kvinnor	21 638	21 457	43,6	40 382
Män	23 312	23 220	43,3	176 331
<b>Tjänstemän</b>				
Kvinnor	31 107	28 500	44,0	29 945
Män	36 960	33 750	45,0	69 537

2009 var medellönen för en kvinnlig industrianställd 25 670 kronor per månad. En manlig industrianställd tjänade i genomsnitt drygt 1 500 kronor mer i månaden. Den genomsnittliga medellönen för en kvinnlig arbetare var drygt 21 600 kronor, bland arbetarna tjänade männen i genomsnitt ca 1 700 kronor mer i månaden. För tjänstemännen var skillnaden större mellan män och kvinnor. Kvinnorna tjänade drygt 31 000 kronor i månaden medan männen tjänade nästan 6 000 kr mer. Genomsnittsåldern för kvinnliga och manliga arbetare var nästan densamma 43,6 respektive 43,3 år. För tjänstemännen var medelåldern något högre, medelåldern för kvinnorna var 44 år och för männen 45 år.

Diagram 10: Medellönen för arbetare respektive tjänstemän 2009 fördelat på kön

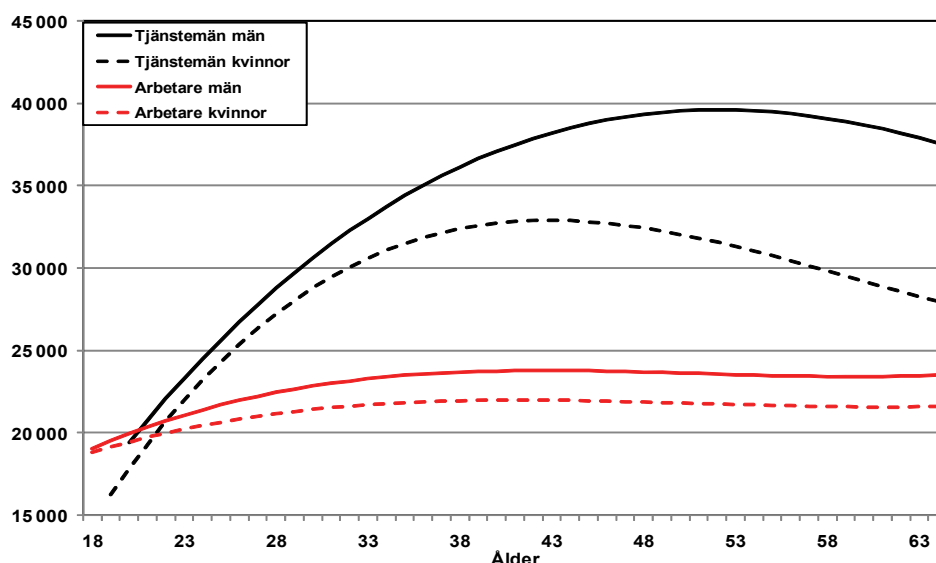
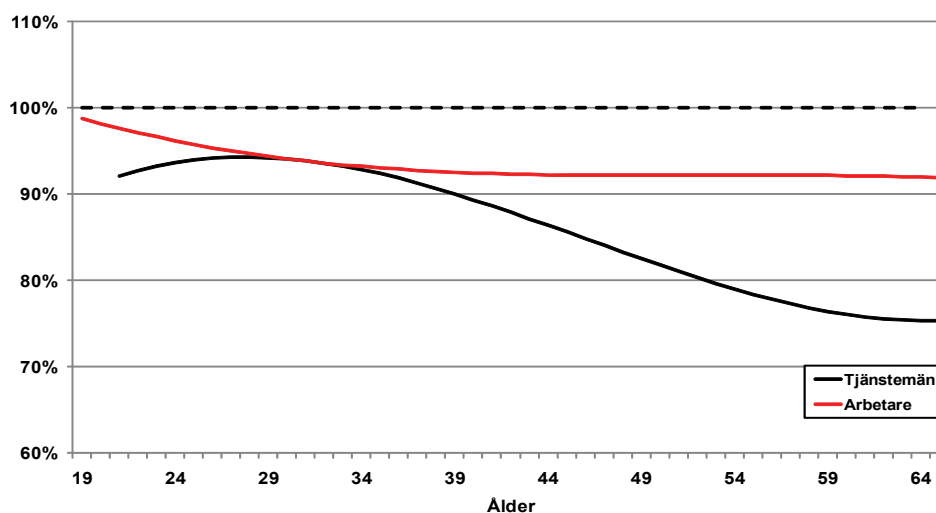


Diagram 10 visar lönekurvorna för arbetare respektive tjänstemän fördelat på kön. Det är ingen bild av hur löneutvecklingen ser ut, utan av hur lönerna var fördelade 2009. Löneskillnaderna mellan kvinnor och män är betydligt mindre för arbetarna än för tjänstemännen. Lönenivån för männen är högre redan från början och löneskillnaden mellan könen är relativt konstant oavsett ålder för arbetarna. För tjänstemän däremot tilltar löneskillnaderna med ökad ålder. Lönerna för de äldre kvinnliga tjänstemännen är lägre än för de medelålders, detta tyder på att fler av de yngre kvinnorna har fått högre befattningar och mer kvalificerade arbetsuppgifter de senaste åren.

Diagram 11: Kvinnornas lön uttryckt som andel av männens löner 2009 per ålder

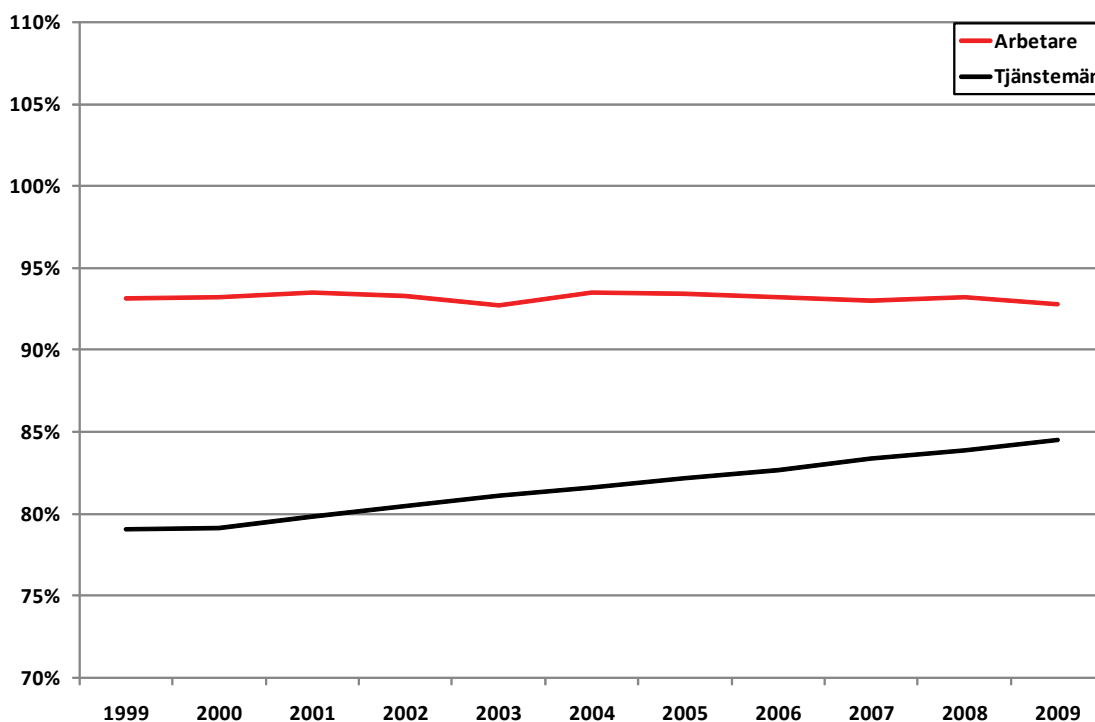


Ett annat sätt att se på löneskillnaden mellan kvinnor och män är att visa kvinnornas lön uttryckt som procent av männens lön. Om män och kvinnor hade haft samma genomsnittslön hade linjerna legat på 100 procent. Kvinnorna har dock lägre löner för alla åldrar. För arbetare är skillnaden ca 2 procent redan bland de yngsta och blir sedan lite större högre upp i åldrarna. Från 35 års ålder ligger löneskillnaden ganska konstant på 7 procent.

För tjänstemännen däremot ökar skillnaden i medellön markant med ökad ålder. Det skiljer mer än 20 procent i lön mellan manliga och kvinnliga tjänstemän över 50 år och skillnaden fortsätter även att öka ännu högre upp i åldrarna. Det ser ut som att löneskillnaderna är större för de yngsta än de som är runt 30 år då skillnaden är som minst. Det är relativt få tjänstemän i dessa åldrar eftersom en stor andel studerar till ca 25 års ålder. Om de kvinnliga tjänstemän som studerar blir färdiga något tidigare än männen så ökar medellönen för kvinnorna mer, och kvinnornas medellön närmar sig männens.

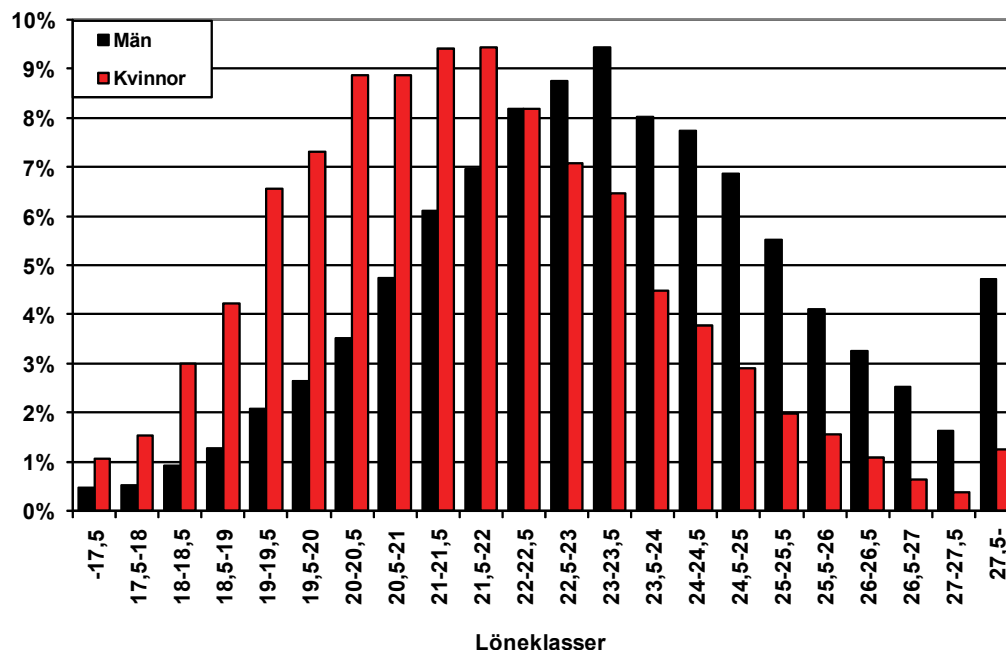
En del av skillnaderna i lön beror på olika struktur i ålder, befattning och yrke mellan män och kvinnor. Om hänsyn tas till åldersstrukturen blir en genomsnittlig siffra på kvinnors lön uttryckt i procent av männens lön för arbetarna 92,8 procent och för tjänstemännen 84,5 procent. I detta material finns ingen befattningsvariabel men från förbundens statistik vet man att en stor del av skillnaden mellan mäns och kvinnors löner beror på olika befattnings- och yrkesstruktur. Det finns dock fortfarande en del av löneskillnaden kvar som inte kan förklaras av ålder, befattning eller yrke.

Diagram 12: Kvinnornas lön uttryckt som andel av männens löner 1999-2009



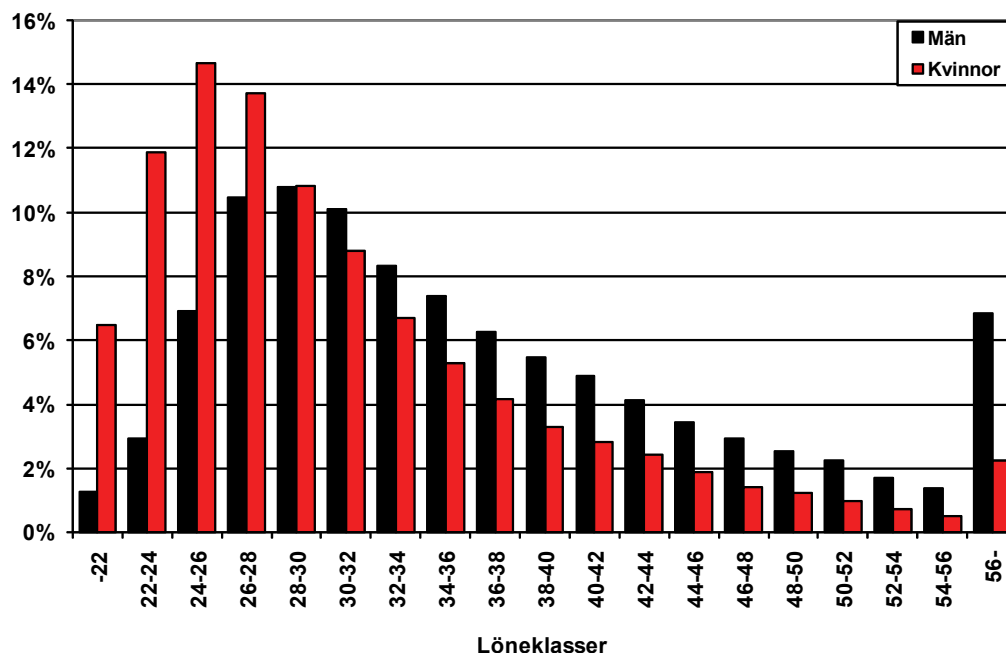
Diagrammet visar kvinnornas lön uttryckt i procent av männens lön med en årlig genomsnittssiffra vägd med avseende på ålder. Arbetarna har en mindre könsbunden löneskillnad än tjänstemännen, kvinnornas lön ligger relativt konstant på 93 procent av männens löner under perioden. För tjänstemän ses en tydlig förbättring för kvinnorna under perioden, 1999 hade kvinnorna i snitt 79 procent av männens löner och tio år senare har andelen ökat till 84 procent. Att kvinnornas löner har närmat sig männens löner beror i stor utsträckning på att kvinnorna fått mer kvalificerade arbetsuppgifter och högre befattningar.

Diagram 13: Lönespridningen för arbetare 2009 fördelat på kön



Löneklasserna förskjuts kraftigt vid en jämförelse mellan kvinnor och män. Den vanligaste löneklassen för kvinnliga arbetare var 21 500-22 000 kronor per månad medan den vanligaste löneklassen för manliga arbetare var 23 000-23 500 kronor per månad. En fjärdedel av kvinnorna hade en lön under 20 000 kronor i månaden, motsvarande andel för männen var ca 9 procent. Här är det stora skillnader jämfört med 2008, då hade 36 procent av kvinnorna och 14 procent av männen en lön under 20 000. Detta visar tydligt vilka grupper som fallit ifrån under den ekonomiska krisen. Nästan 22 procent av männen hade en lön över 25 000 kronor i månaden medan motsvarande andel för kvinnorna var ca 7 procent.

Diagram 14: Lönespridningen för tjänstemän 2009 fördelat på kön



Även för tjänstemännen syns en förskjutning av löneklasserna då män och kvinnor jämförs. Den vanligaste löneklassen för kvinnorna var 24 000-26 000 kronor i månaden och för männen 28 000-30 000 kronor i månaden. Såväl medellön som medianlön ligger högre än de vanligaste löneklasserna för både kvinnor och män. Detta beror på att fördelningen inte är normalfördelad, det är en större spridning uppåt i lönerna.

Drygt 1 procent av männen tjänar mindre än 22 000 kronor per månad, motsvarande andel för kvinnorna är drygt 6 procent. Det är omvända proportioner bland de högre lönerna, ca 14 procent av kvinnorna tjänar mer än 40 000 kronor per månad. Detta ska jämföras med 30 procent av männen.

## Strukturella förändringar

*Under 2009 blev många individer inom industrin av med arbetet till följd av den ekonomiska krisen. I detta avsnitt görs en analys av vilka individer som var med 2008 men inte 2009.*

2009 är det färre anställda i industrin än 2008. Många har blivit uppsagda och visstidsanställningar har inte förlängts till följd av den ekonomiska krisen. Det har även varit få nyanställningar. Till detta kommer brister i rapporteringen och sena revisioner. Flera olika statistikällor visar att antalet industrianställda har minskat, dessa förändringar avspeglas även i lönestatistikdatabasen. Antalet som ingår i databasen är betydligt färre 2009 än 2008. Totalt sett innehåller statistikbasen 2009 ca 316 000 individer vilket är 87 procent av antalet 2008. Minskningen av arbetare i databasen är större, 2009 var bara 84 procent av antalet 2008 med. För tjänstemännen är det 5 procent färre med i basen 2009 än 2008.

Olika grupper har blivit olika hårt drabbade men det är framförallt de unga som har blivit av med arbetet. Detta innebär att medelåldern jämfört med förra året har stigit kraftigt, framförallt bland arbetarna, eftersom många unga har slutat. För arbetarna ökade medelåldern med 1,4 år och för tjänstemännen med 0,2 år jämfört med 2008. Dessa strukturella förändringar påverkar löneökningstalen. Genom att väga löneökningarna med avseende på ålder och på fördelningen arbetare/tjänstemän tas hänsyn till strukturella åldersförändringar mellan åren. Det är 2009 en betydligt lägre andel unga individer än 2008. De korrigerade ökningstalen ligger därför lägre än de okorrigerade medellöneökningarna 2009.

På motsvarande sätt kan löneökningarna för tjänstemännen vägas med avseende på andelen individer från Unionen resp. Sveriges Ingenjörer då dessa två tjänstemannagrupper skiljer sig betydligt åt med avseende på lön och ålder. Andelen av tjänstemännen som kommer från Sveriges Ingenjörer har stadigt ökat under perioden 2000-2009, från 16 procent till 25 procent vilket påverkar löneökningstalen för tjänstemännen. Om löneökningstalet för tjänstemän 2009 skulle korrigeras med fördelningen Unionen/Sveriges Ingenjörer skulle det bli 2,4 procent istället för 2,9 procent för 2009.



Diagram 15: Andelen individer som är med i databasen 2009 jämfört med 2008 fördelat per ålder

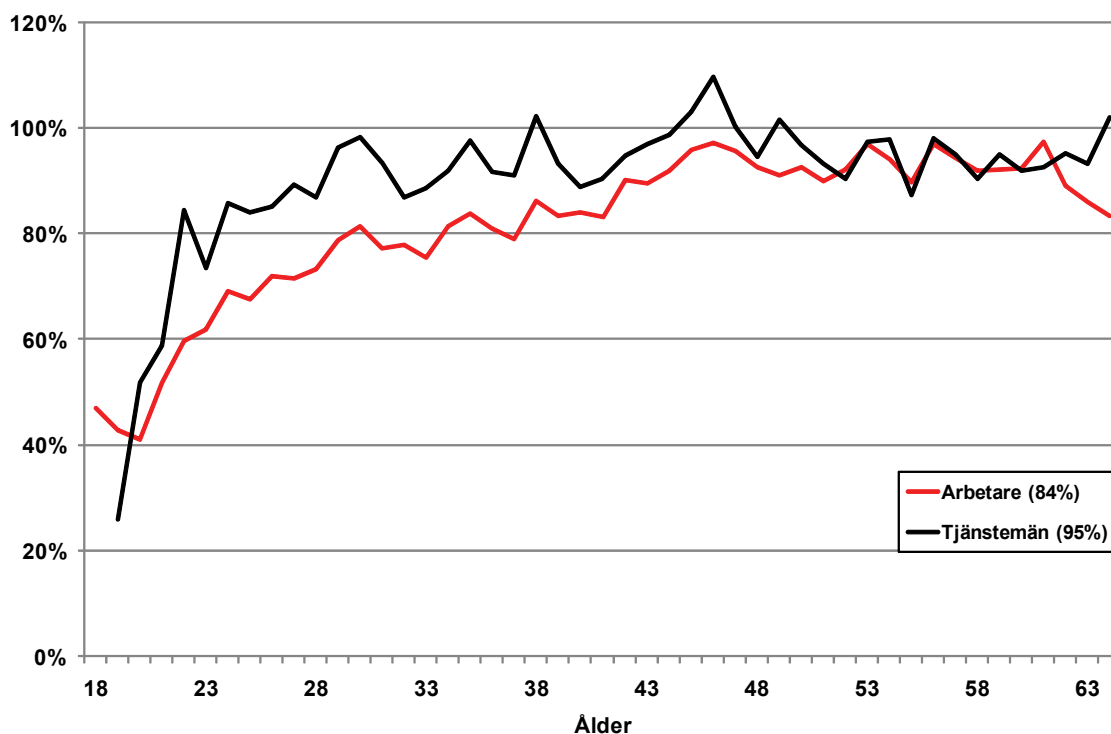
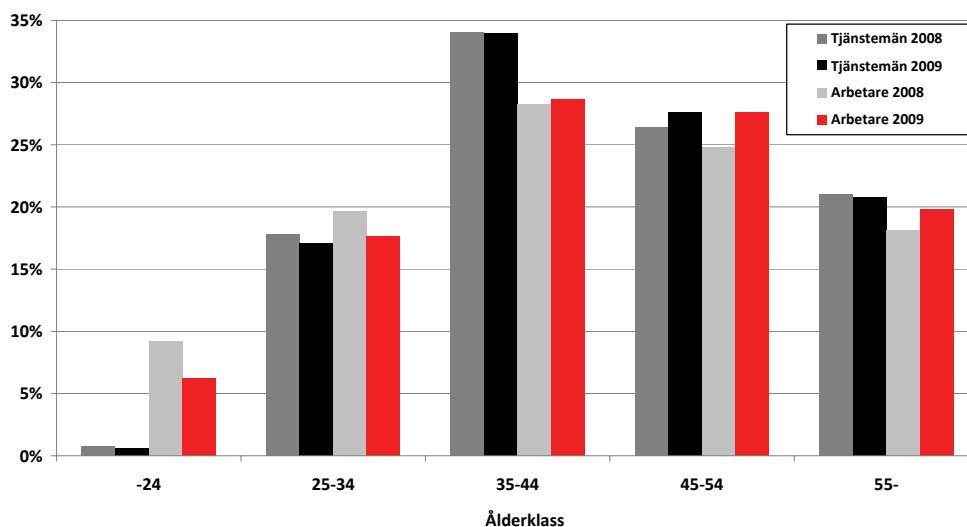


Diagram 15 visar hur stor andel som var med i databasen 2009 jämfört med antalet 2008 per åldersklass. Det är inte identiska individer utan det är antalet per åldersklass 2008 som jämförs med samma åldersklass 2009. För såväl arbetare som tjänstemän ser man att den största minskningen av individer har varit i de yngre åldrarna. Ur diagrammet kan också utläsas att arbetarna har tappat en större andel unga än tjänstemännen. Bland arbetarna som är yngre än 35 år har antalet minskat med minst 20 procent för varje ålder om man jämför med 2008. Fram till 23 års ålder är andelen 2009 mindre än 60 procent av antalet 2008.

Uppdelat på kön ger det ingen entydig bild. Bland tjänstemännen är det en något högre andel kvinnor än män som är med 2009 relaterat till hur det såg ut 2008. Bland arbetarna däremot är bilden omvänd, det är relativt sett fler män än kvinnor som är med 2009 jämfört med 2008.

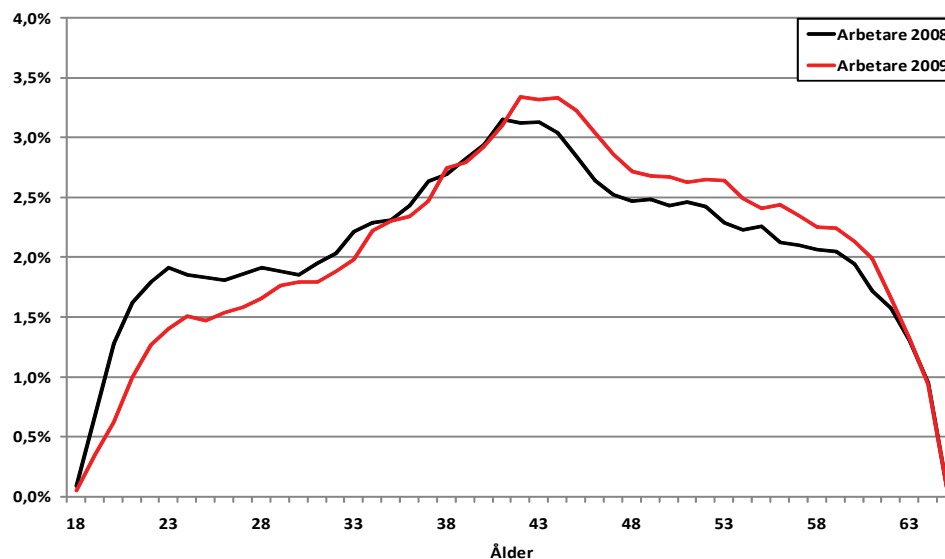
Det är också stora skillnader per förbund och avtalsområde. IF Metall har 2009 bara 82 procent av antalet 2008 medan Sveriges Ingenjörer har något fler individer 2009 än 2008.

Diagram 16: Åldersfördelningen för arbetare respektive tjänstemän 2009



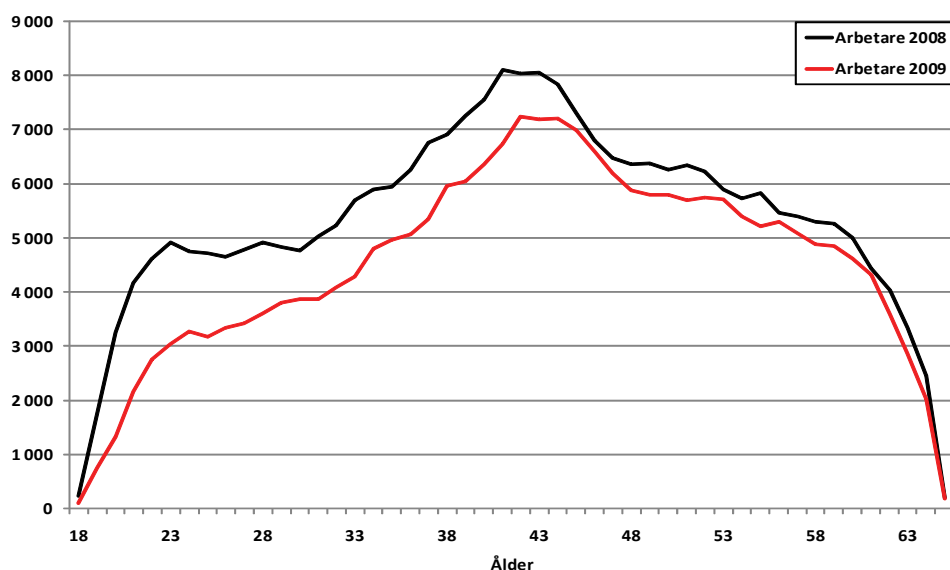
I diagram 16 ses att den relativa andelen arbetare har minskat i de två yngsta ålderklasserna 2009 jämfört med 2008. Samma mönster syns bland tjänstemännen men inte lika tydligt.

Diagram 17: Den relativa andelen arbetare per ålder 2008 jämfört med 2009



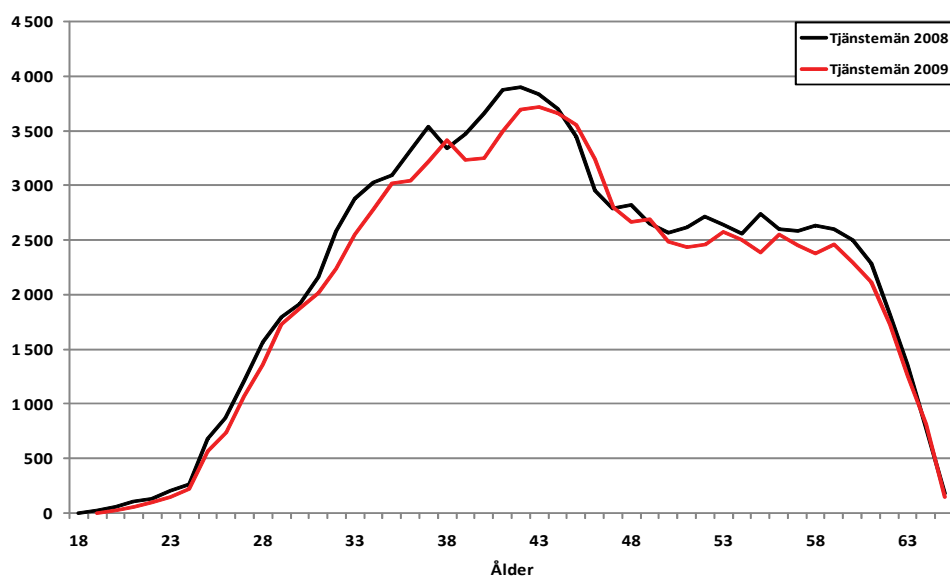
I diagram 17 ses den relativa andelen arbetare per ålder för åren 2008 och 2009. Upp till 40-års ålder är det relativt sett färre individer per åldersklass 2009. Medelåldern för arbetarna har ökat med 1,4 år sedan 2008. Eftersom andelen per åldersklass ska summera till 100 procent så är det relativt sett en större andel i de högre åldrarna. Nästa diagram visar att antalet individer är lägre för alla åldrar.

Diagram 18: Antal arbetare per ålder 2008 jämfört med 2009



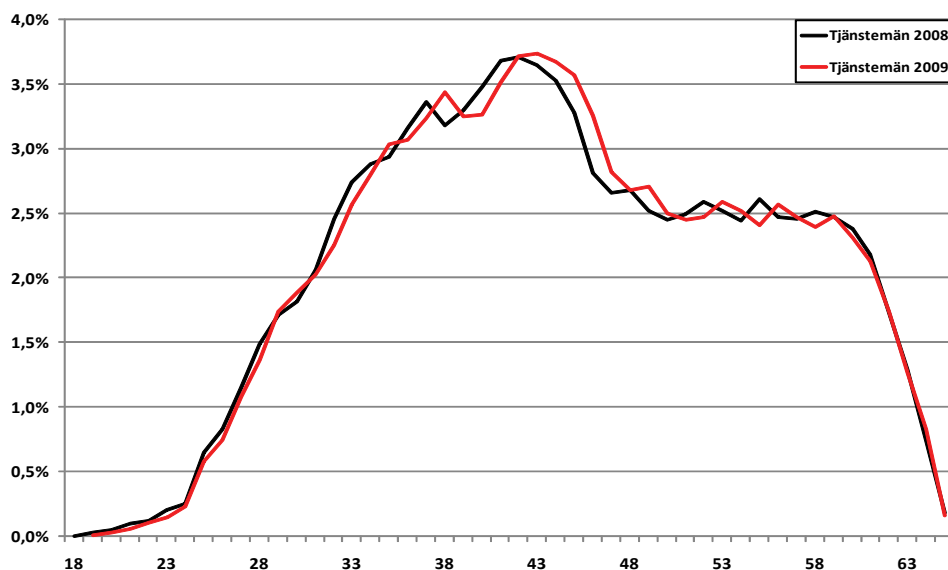
Här syns tydligt att antalet arbetare har minskat för varje åldersklass 2009 jämfört med 2008. Det är större förändringar i de lägre åldrarna, från 45 års ålder är det relativt små förändringar.

Diagram 19: Antal tjänstemän per ålder 2008 jämfört med 2009



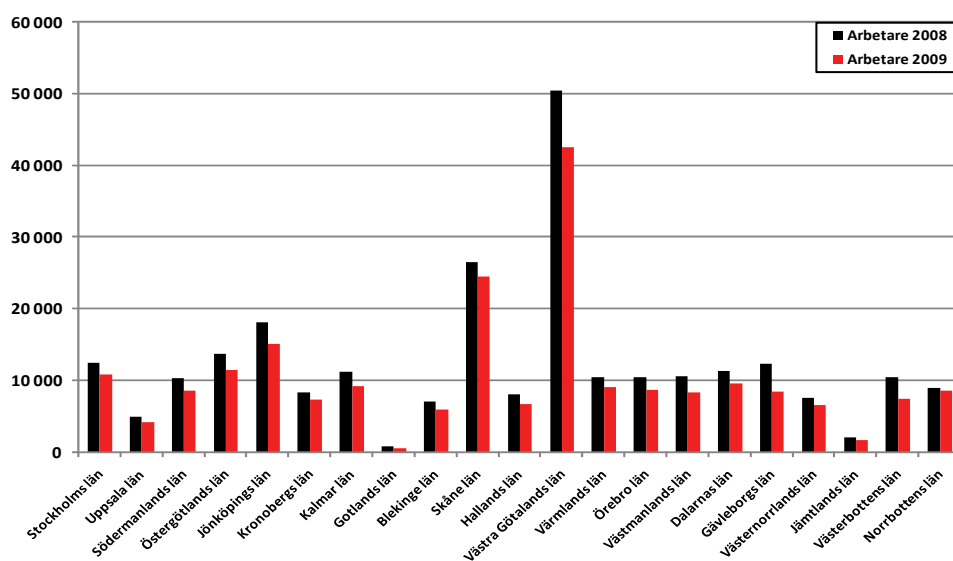
Det är inte lika stora förändringar bland tjänstemännen då man ser antalet 2008 resp. 2009. I diagram 19 ser man att antalet minskat något för de flesta åldrar men inte alls i samma omfattning som för arbetarna. Bland tjänstemännen är det ett annat flöde in och ut ur databasen eftersom statistiken samlas in via löneenkäter istället för via partsgemensam statistik. Eftersom alla inte svarar på en löneenkät kan man inte här se om förändringarna beror på att de inte längre har något arbete eller om de bara låter bli att besvara löneenkäten.

Diagram 20: Den relativa andelen tjänstemän per ålder 2008 jämfört med 2009



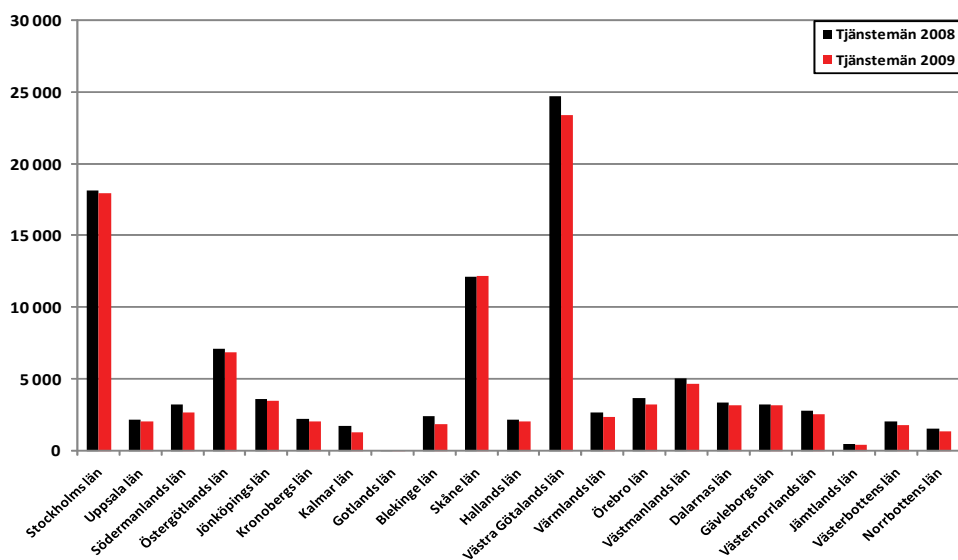
Bland tjänstemännen är det inte några större förändringar i den relativa andelen individer 2008 mot 2009.

Diagram 21: Antal arbetare per län 2008 jämfört med 2009



Antalet arbetare har minskat i samtliga län. I absoluta tal är minskningen störst i Västra Götaland. Om man istället ser på den relativa andelen så har arbetarna ökat något i samtliga storstadsregioner, dvs. den procentuella minskningen av arbetskraft har inte varit lika stor i dessa regioner.

Diagram 22: Antal tjänstemän per län 2008 jämfört med 2009

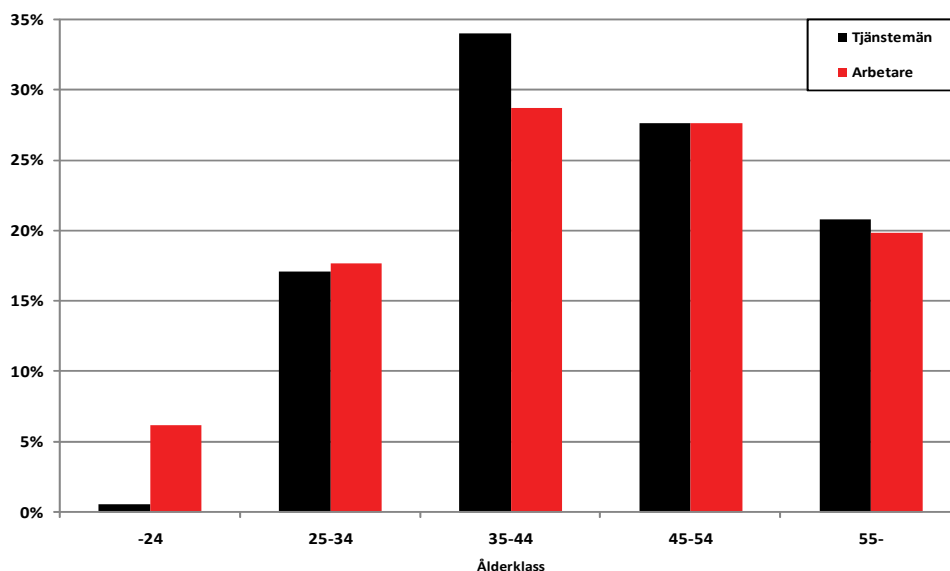


Antalet tjänstemän har generellt minskat något mellan 2008 och 2009. Det är bara i Skåne som det absoluta antalet tjänstemän har ökat från 2008 till 2009. Om man istället ser på den relativa andelen så har den ökat även i Stockholm, Östergötland, Gävleborg och Jönköping.

## Bakgrundsstatistik

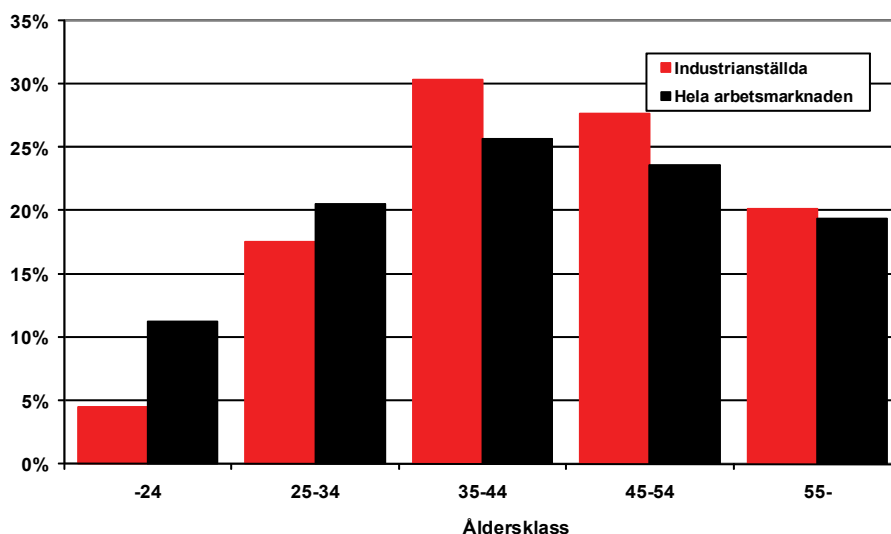
I detta avsnitt redovisas ålders- och länsfördelningen för arbetare respektive tjänstemän. Här jämförs de industrianställda med hela arbetsmarknaden enligt SCB:s arbetsmarknadsstatistik. Den största andelen industrianställda tjänstemän återfinns i Stockholm och den största andelen industrianställda arbetare i Västra Götaland.

Diagram 23: Åldersfördelningen för arbetare respektive tjänstemän 2009



Den största andelen individer finns i åldersgruppen 35–44 år för såväl arbetare som tjänstemän, 29 respektive 34 procent. I åldersgruppen 24 år eller yngre återfinns bara en knapp procent av tjänstemännen och 6 procent av arbetarna. I den äldsta åldersgruppen, över 55 år, återfinns däremot cirka 21 procent av tjänstemännen och 20 procent av arbetarna. Medelåldern för arbetare är 43,4 år och för tjänstemän 44,7 år.

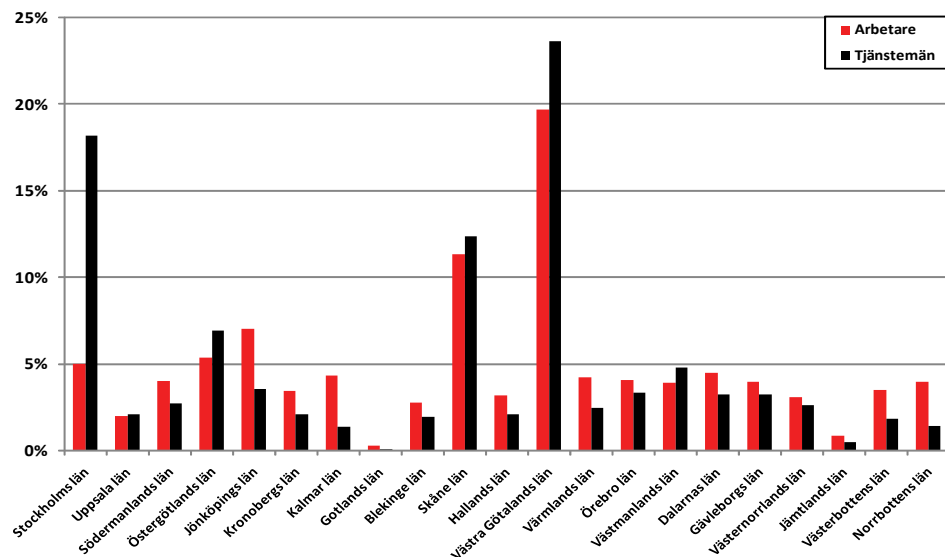
Diagram 24: Åldersfördelningen för industrianställda respektive hela arbetsmarknaden 2009



Källa: SCB:s arbetsmarknadsstatistik

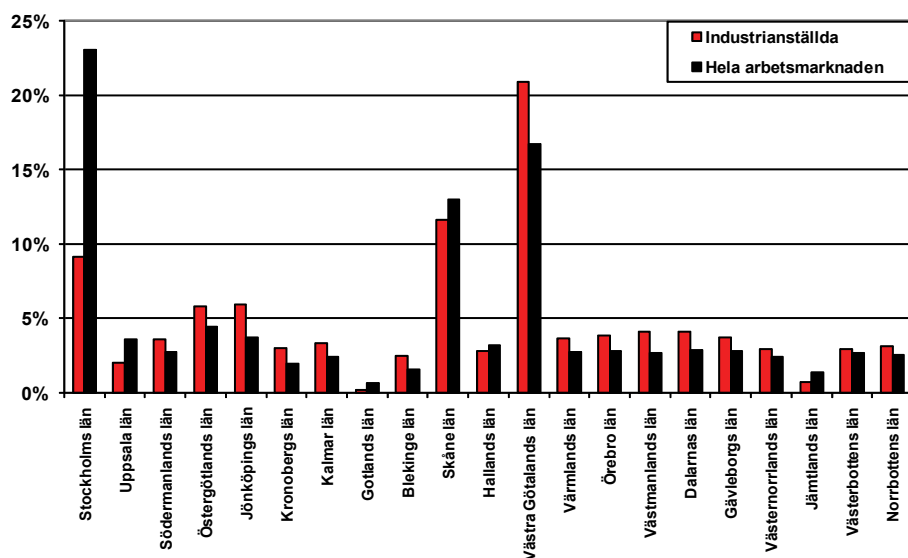
I diagram 24 jämförs den relativa andelen av de industrianställda med den relativa andelen av Sveriges befolkning i arbete i åldrarna 15-64 år. De industrianställda är överrepresenterade i åldrarna över 35 år.

Diagram 25: Länsfördelningen för arbetare respektive tjänstemän 2009



I Västra Götalands län arbetar den största andelen av såväl arbetare som tjänstemän, knappt 20 respektive 24 procent. Stockholms län kommer på andra plats för tjänstemännen med 18 procent av individerna och därefter Skåne län med 12 procent. Detta innebär att drygt hälften, 54 procent, av tjänstemännen återfinns i dessa tre storstadsregioner. Bland arbetarna är drygt 11 procent yrkesverksamma i Skåne och bara 5 procent i Stockholm. Arbetarna är mer jämnt fördelade över landet än tjänstemännen.

Diagram 26: Länsfördelningen för industrianställda respektive hela arbetsmarknaden 2009



Källa: SCB:s arbetsmarknadsstatistik

I diagram 26 jämförs länsfördelningen för de industrianställda med länsfördelningen för hela arbetsmarknaden, dvs. Sveriges befolkning som är i arbete i åldrarna 15-74 år<sup>3</sup>. Det är stora skillnader i den relativa fördelningen. Drygt 23 procent av befolkningen i arbete återfinns i Stockholms län men bara 9 procent av de industrianställda arbetar där. Även i Uppsala, Gotland, Skåne, Halland och Jämtland är de industrianställda underrepresenterade. I övriga län är den relativa andelen industrianställda större än den relativa andelen av hela arbetsmarknaden.

---

<sup>3</sup> SCB:s arbetsmarknadsstatistik per län går inte att bryta ner i åldersklasser som i diagram 24 utan är för åldrarna 15-74 år. Från SCB:s underlag totalt per ålder kan man dock se att ålderklassen 65-74 år motsvarar ca 2 procent av hela arbetsmarknaden.



## Bilagor

### *Medellön, medelålder och antal individer för några avtalsområden 2009*

<b>Avtalsområde</b>	<b>Medellön</b>	<b>Medelålder</b>	<b>Antal</b>	<b>Andel</b>
<b>Arbetare:</b>				
Teknikavtalet	23 100	43,6	105 176	48,5%
Livsmedelsavtalet	21 900	40,0	19 074	8,8%
Stål och Metallavtalet	23 500	45,3	16 381	7,6%
Allokemisk industri	22 100	42,2	16 254	7,5%
Massa och papper <sup>4</sup>	23 400	46,0	14 666	6,8%
Träindustriavtalet	22 800	44,3	11 687	5,4%
Byggnadsämnesindustrin	23 400	42,2	5 882	2,7%
Sågverksindustriavtalet	23 000	45,0	5 321	2,5%
Gruvindustrin	26 100	43,4	4 670	2,2%
Kemisk industri	24 100	44,7	3 781	1,7%
Bageriavtalet	21 100	37,2	3 695	1,7%
Svets Mekaniska avtalet	24 200	42,2	3 678	1,7%
Gemensamma Metallavtalet	22 100	43,1	2 961	1,4%
Tvättindustrin	20 000	42,5	1 818	0,8%
Skog	23 400	47,4	1 464	0,7%
<b>Avtalsområde</b>	<b>Medellön</b>	<b>Medelålder</b>	<b>Antal</b>	<b>Andel</b>
<b>Tjänstemän:</b>				
Teknikarbetsgivarna	35 900	44,2	66 045	66,4%
Industri- och kemigruppen	35 300	44,9	13 858	13,9%
Stål- och Metallförbundet	34 400	45,9	6 139	6,2%
Livsmedelsföretagen	31 200	45,7	4 081	4,1%
Skogsindustrierna, papper & massa	33 400	47,5	3 519	3,5%
Träindustrin	29 600	45,3	2 158	2,2%
Tekoindustrierna	32 500	44,8	1 247	1,3%
Byggnadsämnesförbundet	33 400	45,6	980	1,0%
Gruvornas Arbetsgivarförbundet	33 500	44,2	643	0,6%
Skogsindustrierna, sågverk	30 700	46,5	443	0,4%
Svets Mekaniska Arbetsgivarförbundet	32 000	45,2	255	0,3%

<sup>4</sup> Underlaget kommer från den partsgemensamma statistiken där vi vet att det finns ett antal fel 2009. Det har inte gjorts några korrigeringar för detta vilket leder till att lönenivån är för hög.

## Statistikens uppbyggnad

### Lönebegrepp

Lönesystemen för arbetare respektive tjänstemän är uppbyggda på olika sätt. För att öka jämförbarheten är lönerna omräknade enligt följande.

För arbetare avser lönen endast tid- och prestationslön, detta innebär att övertidsersättning, ob-tillägg och skifttillägg inte ingår. Dessutom är alla timlöner omräknade till månadslön. För tjänstemännen avser lönen månadslön, inklusive fasta och rörliga delar, samt naturaförmåner. Lönekompensation, som ges då rätten till särskild övertidsersättning är bortförhandlad, ingår men däremot är övertidsersättning, ob-tillägg och skifttillägg inte medräknade. För såväl arbetare som tjänstemän är alla deltidslöner omräknade till heltidslöner.

### Insamling och bearbetning

I lönestatistikdatabaserna finns uppgifter för åren 1999-2009. De variabler som ingår är ålder, kön, län, avtalsområde, förbund och en framräknad månadslön. Ofullständiga poster och individer över 65 år är borttagna. Dessutom är de individer som ligger under förbundens lägsta löner bortrensade. Datamaterialet är avidentifierat, personnummer eller medlemsnummer är ersatta av löpnummer. Vissa förbund har medlemmar utanför industrin men dessa individer ingår inte i detta material.

I datamaterialet för 2009 ingår 316 195 individer, varav 216 713 arbetare och 99 482 tjänstemän. Det innebär att cirka 69 procent är arbetare och cirka 31 procent är tjänstemän. Statistiken från förbunden är insamlad på olika sätt, men för samtliga förbund avser lönestatistiken i huvudsak avtal som berörs av industriavtalet. För alla förbund utom Unionen avser lönestatistiken september månad, oavsett om lönerevisionen är färdig eller inte.

#### *Sveriges Ingenjörer*

Löneinsamlingen har skett med hjälp av förbundets löneenkät som årligen skickas till samtliga yrkesverksamma medlemmar bosatta i Sverige. Lönestatistiken avser september och svarsfrekvensen var 66 procent.

#### *Unionen*

Löneinsamlingen omfattar samtliga yrkesverksamma medlemmar bosatta i Sverige. På de arbetsplatser där det finns en fackklubb har en löneenkät skickats ut till klubben som därmed fyllt i uppgifterna. I övriga fall har enkäten skickats direkt till medlemmen. Uppgifterna har samlats in under hösten och avser lön efter avslutad förhandling. Svarsfrekvensen var 72 procent.

#### *IF Metall*

Förbundets egen löneinsamling omfattar medlemmarna inom Teknikavtalet IF Metall. Svarsfrekvensen var 91 procent. För övriga avtalsområden inhämtades partsgemensam lönestatistik från Svenskt Näringsliv. För avtalsområdena Stål- och Metall, Gruv och Svemek samlades löneuppgifter in för samtliga företag och anställda. För Byggnadsämnesindustrin, Allokemisk industri, Kemisk industri, Gemensamma Metallavtalet och Tvättindustrin gjordes en totalundersökning av alla företag med fler än 10 anställda. All statistik avser september.

### *GS*

Partsgemensam lönestatistik från Svenskt Näringsliv. Totalundersökning av samtliga företag. Lönestatistiken avser september.

### *Livs*

Partsgemensam lönestatistik från Svenskt Näringsliv. Totalundersökning av samtliga företag. Lönestatistiken avser september. I 2009 års material saknas uppgifter från två stora företag. Snittlönen i båda dessa företag ligger över snittlönen för hela Livs. När dessa företag inte finns med i 2009 års statistik dras snittlönen för hela Livs ner. Det innebär att både den uppmätta medellönen 2009 samt löneökningen 2009 blir lägre än vad de egentligen är.

### *Pappers*

Partsgemensam lönestatistik från Svenskt Näringsliv. Totalundersökning av samtliga företag. Lönestatistiken avser september. Det finns ett antal fel som gör att lönenivån och löneökningstalen blir för höga men det är inte korrigerat i detta material.

### **Tillförlitlighet**

Databasen 2009 består av drygt 316 000 individer. Det totala antalet anställda som omfattas av avtal inom industriavtalet är cirka 500 000 individer. Därtill tillkommer cirka 40 000 anställda vid företag inom industrin som inte är medlemmar i en arbetsgivarorganisation men för vilka facken gör en egen insamling av lönestatistik. En del av dessa finns med i databasen. Skillnaden i antal mellan databasen och de som omfattas av industriavtalet kan bland annat förklaras av följande:

- Förekomsten av oorganiserade tjänstemän och arbetare
- Akademikergrupper inom industrin som är medlemmar i andra förbund än Sveriges Ingenjörer och Unionen
- Frånvaro under statistikinsamlingsperioden på grund av långtidssjukskrivning, tjänstledighet, studier eller annat
- Anställda vid så kallade lokalavtalsbundna arbetsplatser, det vill säga arbetsplatser där arbetsgivaren inte är med i ett arbetsgivarförbund och där insamlingen sker via Svenskt Näringsliv, undantaget lokalavtalsbundna till Teknikavtalet IF Metall där insamling även görs för lokalavtalsbundna arbetsplatser
- Medlemmar/klubbar som väljer att inte svara vid en löneinsamling
- Svenskt Näringsliv får inte in statistik från alla medlemsföretag
- Svenskt Näringsliv samlar i vissa fall endast in statistik från företag med fler än exempelvis 10 anställda, så kallad ”cut-off”
- För vissa mindre avtalsområden saknas lönestatistik
- Kodning – en del personer kan vara registrerade på fel avtalsområde
- Personer utan fullständiga personnummer har tagits bort, då det inte går att ge dessa ett löpnummer som kan matchas mellan åren
- Ett visst bortfall vid kontroll av löneuppgifternas rimlighet

## Statistiska begrepp och beräkningar

### *Medellön*

Medellönen beräknas som summan av lönerna dividerad med antalet löneuppgifter.

### *Median*

Medianen beräknas i två steg. I det första steget sorteras löneuppgifterna i storleksordning. I det andra steget selekteras medianlönen, vilken är den mittersta lönen i materialet. 50 procent av lönerna är lägre och 50 procent av lönerna är högre än medianen.

### *10:e percentil*

Den 10:e percentilen beräknas i två steg. I det första steget sorteras löneuppgifterna i storleksordning. I det andra steget selekteras den 10:e percentilen, vilken är den lön där 10 procent av lönerna är lägre och 90 procent av lönerna är högre.

### *90:e percentil*

Den 90:e percentilen beräknas i två steg. I det första steget sorteras löneuppgifterna i storleksordning. I det andra steget selekteras den 90:e percentilen, vilken är den lön där 90 procent av lönerna är lägre och 10 procent av lönerna är högre

### *Medellöneökning, okorrigerat*

Med medellöneökning avses en jämförelse av genomsnittslönen för hela kollektivet mellan två år.

### *Medellöneökning, korrigerat med avseende på ålder och fördelningen arbetare/tjänstemän*

Beräkningen för korrigerat för ålder av medellöneökningar baseras på två på varandra följande statistikår. Samtliga individer för 2008 respektive 2009 är med i underlaget, det finns således inga krav på att det ska vara samma individer för de två åren. För 2008 beräknas en lönesumma för varje årskull genom att multiplicera årskullens medellön med årskullens summerade antal av individer för 2008 och 2009. Därefter summeras lönesumman för alla årskullar till en total lönesumma för 2008. Motsvarande beräkning görs för 2009. Den procentuella förändringen av de totala lönesummorna är således medellönen korrigerad med hänsyn till ålder. Andelen tjänstemän i databasen ökade från 29 procent till 31 procent mellan 2008 och 2009. Resultaten för industrin totalt är därför även korrigerade med fördelningen arbetare/tjänstemän. På så sätt rensas utfallet för de effekter som beror på förändringar i populationens sammansättning.

### *Löneökningar för identiska individer*

Vid beräkning av löneutveckling för identiska individer krävs registrerade löneuppgifter för två på varandra följande år. Villkoret är att de ska vara medlemmar i samma fackförbund båda åren, det finns däremot inga krav på att de ska vara kvar på samma arbetsplats. För att minska risken för eventuella fel har vi valt att ta bort de två procent med de lägsta ökningarna och de två procent med de högsta ökningarna för arbetare respektive tjänstemän.

*Skillnaden mellan medellöneökning, korrigerat och löneökningar för identiska individer*  
Nivåhöjningen är den korrigerade medellöneökningen, dvs den ökade kostanden för arbetsgivaren. Den individuella löneökningen är ett genomsnitt av vad varje individ i databasen haft för faktisk löneökning det senaste året. Vid en flack lönekurva, dvs då det är relativt liten skillnad mellan ingångslön och slutlön, är dessa löneökningsmått ungefär lika stora. Om lönekurvan är brantare kan det vara stor skillnad mellan måtten. För tjänstemännen är lönekurvan brant, speciellt de 10-15 första åren i yrkeslivet då många avancerar och byter arbete och befattning.

*Skillnader mellan industrin totalt och förbundens egen statistik*

Det kan vara svårt för vissa yrkesgrupper eller förbund att känna igen sig i resultaten avseende industrin totalt eftersom alla förbund och avtalsområden redovisas ihop. I statistiken som Unionen och Sveriges Ingenjörer själva tar fram tas hänsyn till exempelvis befattningar då löner och löneutveckling analyseras, det finns inte möjlighet att göra det i detta material. Från förbunden vet vi att andelen högre tjänstemän har ökat de senaste åren vilket påverkar lönenivån och därmed också löneökningstalen för tjänstemännen.

**[www.fackeninomindustrin.se](http://www.fackeninomindustrin.se)**