



Löner inom industrin 2022

Juni 2023



Facken inom industrin (FI) är ett samarbetsorgan mellan de fackförbund inom industrin som omfattas av det så kallade industriavtalet. De fem förbunden är Sveriges Ingenjörer, Unionen, IF Metall, Svenska Livsmedelsarbetareförbundet samt GS (Facket för skogs-, trä- och grafisk bransch). Dessutom deltar Svenska Pappersindustriarbetareförbundet i det lönestatistiska samarbetet.

Denna rapport har utarbetats av Facken inom industrins lönestatistiska referensgrupp. I gruppen ingår Anna Sandgren, Sveriges Ingenjörer, Anna Löfgren Eriksson och Julia Tchibrikova, Unionen, Anilla Larsson och Jonathan Herlitz, IF Metall, Anna Krantz, GS, Marcus Bolin, Svenska Pappersindustriarbetareförbundet, Anders Hernborg, Livs samt Erica Sjölander och Martina Aksberg, Facken inom industrins kansli.

De lönestatistiska bearbetningarna är genomförda av Anna Sandgren, Sveriges Ingenjörer, och rapporten är sammanställd av den lönestatistiska referensgruppen.

Rapporten finns att hämta på www.fackeninomindustrin.se

Förord

Rapporten ”Löner inom industrin 2022” har framtagits på uppdrag av FI Rådet¹ och är en del av samarbetet i Facken inom industris lönestatistiska referensgrupp. Av rapporten framgår att löneutvecklingen för de industrianställda 2022 blev 3,0 procent. De reala lönerna minskade dock med 5 procent. Sett över hela perioden 2000-2022, var reallöneökningarna i genomsnitt 1,3 procent per år.

Det underlag som rapporten ”Löner inom industrin 2022” baseras på är unikt. Uppgifterna bygger på förbundens egen lönestatistik och på parternas gemensamma lönestatistik, i de fall det finns sådant material. Flera förbund har medlemmar också utanför industrin. Dessa ingår inte i materialet. Rapportens syfte är att beskriva löner och löneutveckling för industris anställda. Målgruppen är i första hand förbundens förtroendevalda.

Löneuppgifterna i databasen samlas in under hösten respektive år. I avsnitten ”Fakta om statistiken” och ”Statistiska begrepp och beräkningar” i slutet av rapporten finns mer information om materialet i databasen samt förklaring till de statistiska begrepp som används.

*Facken inom industris lönestatistiska referensgrupp
Juni 2023*

¹ FI Rådet består av ordförandena, avtalssekreterare/förhandlingschefer och ytterligare några personer ur förbundsledningarna i de förbund som är med i Facken inom industrin.

Innehållsförteckning

1. SAMMANFATTNING.....	1
2. LÖNEUTVECKLING.....	2
3. LÖNENIVÅER OCH LÖNESPRIDNING.....	9
4. KVINNOR OCH MÄN.....	15
5. ÅLDERS- OCH LÄNSFÖRDELNING.....	23
6. BILAGOR.....	29
7. FAKTA OM STATISTIKEN.....	30

1. Sammanfattning

Löneutveckling

- Löneutvecklingen 2022 för anställda inom industrin var 3,0 procent.
- Under perioden 2000-2022 var den genomsnittliga löneökningen 2,9 procent per år för anställda inom industrin.

Reallöneutveckling

- Till följd av den höga inflationen var reallöneutvecklingen -5,0 procent för de anställda i industrin 2022.
- Under perioden 2000-2022 ökade lönerna reallt med totalt 34,6 procent, vilket motsvarar en årlig ökningstakt på 1,3 procent.

Lönenivåer och lönespridning

- Medellönen för en industrianställd 2022 var 36 900 kronor i månaden, medan medianlönen var 32 800 kronor i månaden.
- För arbetarna var medellönen 30 900 kronor i månaden, medan medianlönen var 30 400 kronor i månaden.
- För tjänstemännen var medellönen 49 300 kronor i månaden, medan medianlönen var 45 500 kronor i månaden
- Tjänstemännen har en betydligt större lönespridning än arbetarna.

Kvinnor och män

- Medellöneökningen för en industrianställd kvinna 2022 var 3,2 procent och för en industrianställd man 3,0 procent.
- Den genomsnittliga löneökningstakten per år, sett över hela perioden 2000-2022, har varit högre för kvinnorna men trots det tjänar de fortfarande mindre än männen.
- 2022 var skillnaden i medellön mellan en industrianställd man och kvinna 1 700 kronor i arbetargruppen och 5 900 kronor i tjänstemannagruppen.

Ålders- och länsfördelning

- Den största andelen industrianställda, 22,2 procent, finns i Västra Götaland.
- Drygt var fjärde person av befolkningen i arbete återfinns i Stockholms län men bara elva procent av de industrianställda arbetar där.
- Jämfört med arbetsmarknaden sammanslaget är de industrianställda överrepresenterade i åldrarna över 45 år.

2. Löneutveckling

Lönerna för anställda inom industrin ökade med 3,0 procent under 2022, vilket är 0,1 procentenheter högre än för hela perioden 2000-2022. Till följd av den höga inflationstakten sjönk reallönerna med 5,0 procent 2022. För identiska individer blev löneökningen 4,5 procent. Den vanligaste löneökningen 2022 var mellan 2 och 3 procent.

En ovanlig avtalsperiod

Den senaste avtalsperioden var en ovanlig avtalsperiod. Coronapandemin slog hårt mot svensk arbetsmarknad och bidrog till att avtalsrörelsen som var i sitt slutskede fick skjutas på framtiden. På grund av det osäkra ekonomiska läget prolangerades kollektivavtalen som skulle löpa ut 31 mars 2020 till 31 oktober. Tillfälliga pandemieffekter, turbulens på arbetsmarknaden, förändrade tidpunkter för lönerrevisioner och strukturella förändringar av arbetskraften har bidragit till att statistiken blivit mer svårtolkad. Därför bör man tolka statistiken under senaste avtalsperioden 2020-2022 med viss försiktighet.

Medellöneökningar, okorrigerat

I tabell 2.1 visas medellöneökningarna per år för perioderna 2000-2022, 2020-2022 och 2022. Eftersom det slöts nya avtal 2020 som löpte ut i mars 2023 har 2020 slagits ihop med 2021 och 2022 som en avtalsperiod. Perioden innehåller vissa lönestatistiska störningar som orsakats av pandemin, som beskrivs ovan. Det är en fördel att betrakta flera år tillsammans eftersom statistik för enskilda år tenderar att påverkas av yttre faktorer, såsom exempelvis att tidpunkten för lönerrevision i olika företag varierar från år till år (före/efter statistikens insamlingstidpunkt), svarsfrekvensen för statistikinsamlingen varierar mellan åren och att avtal kan tecknas lokalt om att lönervidering för två eller flera år ska erhållas vid en och samma tidpunkt. 2022 redovisas dock även som enskilt år i rapportens tabeller.

2022 hade tjänstemännen lägre löneökningstakt än arbetarna, 2,6 procent jämfört med 3,1 procent okorrigerat. Under perioden 2020-2022 och sett över hela perioden 2000-2022 har tjänstemännen haft högre löneökningar än arbetarna.

Tabell 2.1 Medellöneökningar, okorrigerat

	2000-2022	2020-2022	2022
Arbetare	2,7	2,0	3,1
Tjänstemän	3,3	2,8	2,6

Medellöneökningar, korrigerat med avseende på ålder och fördelningen arbetare/tjänstemän

I tabell 2.2 visas medellöneökningarna korrigerade med avseende på ålder. Resultaten för industrin totalt är även korrigerade för förändringar i fördelningen mellan arbetare och tjänstemän. När begreppet ”korrigerade löneökningar” nämns i rapporten är det dessa korrigeringar som avses. Närmare förklaring av detta och andra begrepp finns i bilagan

under rubriken ”Statistiska begrepp och beräkningar” i kapitel 7. Den korrigerade medellöneökningen 2022 blev 3,0 procent för industrin totalt.

Tabell 2.2 Medellöneökningar, korrigerat med avseende på ålder och fördelningen arbetare/tjänstemän

	2000-2022	2020-2022	2022
Industrin totalt	2,9	2,3	3,0
Arbetare	2,7	2,0	3,2
Tjänstemän	3,2	2,8	2,7

För arbetarna höjdes ökningstakten 2022 till 3,2 procent efter korrigerings och för tjänstemännen till 2,7 procent. I korrigeringen har ingen hänsyn tagits till andra förändringar än åldersfördelningen inom arbetar- respektive tjänstemannagruppen. I förbundens egen statistik finns annan information om exempelvis avtalsområde, arbetsområde och befattning som skulle kunna användas för att göra en djupare analys av ökningstalen men det är inte möjligt i detta material eftersom begrepp och definitioner inte överensstämmer mellan förbunden. I ett av tjänstemannaförbunden har svarsfrekvensen svängt kraftigt de senaste åren vilket påverkar den genomsnittliga löneökningstakten i tjänstemannagruppen² nedåt 2022.

I diagram 2.1 är ökningstalen grupperade i sju perioder. De första tre perioderna utgörs av treåriga avtalsperioder, 2010-2012 är en sammanslagning av två kortare avtalsperioder och 2013-2015 är en avtalsperiod. Den näst sista perioden består av en sammanslagning av avtalsperioderna 2016 och 2017-2019. Slutligen redovisas den senaste avtalsperioden, 2020-2022, där avtalen löpt ut under 2023.

Under perioden 2001-2003 hade tjänstemännen högre ökningstal än arbetarna. För perioderna mellan åren 2004 och 2015 är skillnaderna i ökningstal mellan arbetare och tjänstemän små. Under perioden 2016-2019 ökade tjänstemännens löner i något snabbare takt än arbetarnas. Nedbrytning på respektive år visar att arbetarnas löner ökade snabbare än tjänstemännens under 2016 och 2018, medan tjänstemännens löner ökade snabbare under 2017 och 2019. Under 2020-2022 ökade tjänstemännens löner betydligt snabbare än arbetarnas löner. 2020 var ett mycket annorlunda år på grund av pandemin men även under 2021 skedde stora rörelser på svensk arbetsmarknad som har påverkat löneökningarna.

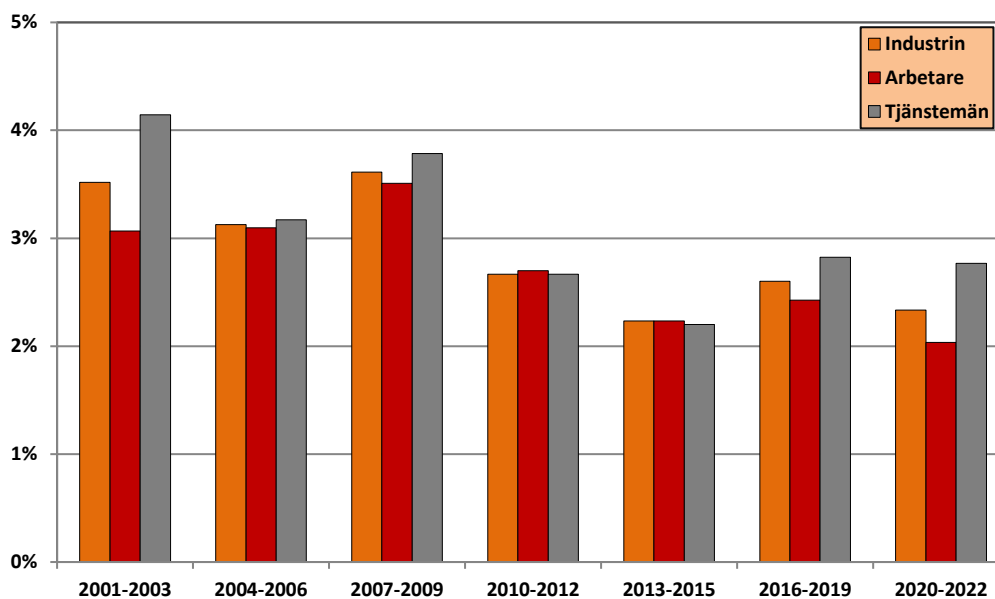
Tjänstemännens löner ökade betydligt mer än arbetarnas under 2020-2022 enligt såväl korrigerade som okorrigerade siffror. Det går inte att utifrån materialet utesluta att detta speglar verkliga skillnader mellan arbetare och tjänstemän, men en faktor som har haft inverkan på resultatet är att det skett större förändringar än vanligt i förbundens medlemsammansättning till följd av pandemin. Många nya medlemmar har anslutit sig samtidigt som individer lämnat förbunden i större utsträckning än vanligt, vilket kan påverka genomsnittslönerna både uppåt och nedåt.

Under perioden 2007-2009, perioden med avtal tecknade innan finanskrisen, var den genomsnittliga ökningen per år 3,6 procent för industrin totalt (diagram 2.1). Tiden efter

² Enligt förbundens egen statistik, där hänsyn tas till förändringar i svarsgruppens sammansättning mellan åren, är ökningstakten för både Unionen och Sveriges Ingenjörer 3,4 procent 2022.

krisen, åren 2010-2012 samt 2013-2015 var ökningstalen i genomsnitt lägre, 2,7 respektive 2,2 procent. Under perioden 2016-2019 ökade lönerna i industrin med i genomsnitt 2,6 procent per år. För perioden 2020-2022 sammanslaget var ökningstakten 2,3 procent. Lönerna för industrin totalt ökade med 93,9 procent under hela perioden 2000-2022. För arbetarna var ökningen 86,4 procent för hela perioden och för tjänstemännen var den 105,0 procent.

Diagram 2.1 Löneutveckling uppdelat på olika perioder för industrin totalt, arbetare respektive tjänstemän 2001-2022



Beräknat på korrigerad lön

Reallöner

För att beräkna den reala löneökningen måste hänsyn tas till utvecklingen av konsumentprisindex (KPI). Under 2022 ökade KPI med 8,4 procent. Detta resulterade i en reallönesänkning på -5,0³ procent för industrin totalt. Tjänstemännens reallöner minskade med -5,2 procent medan arbetarnas reallöner minskade med -4,8 procent. Under perioden 2000-2022 var inflationen i genomsnitt 1,6 procent vilket ger reallöneökningar på 1,3 procent per år för hela industrin.

³ Reallönens ökningstakt beräknas som $\frac{1 + \frac{\text{nominell löneökning}}{100}}{1 + \frac{\text{inflationstakt}}{100}} - 1$. Ett vanligt sätt att få en uppfattning om reallönens storlek är att överslagsräkna genom att ta den nominella lörens ökningstakt minus inflationen. Denna överslagsberäkning ger en mycket god uppskattning i de fall där både den nominella löneökningstakten och inflationstakten är låg. Däremot blir skattningen mindre träffsäker när löneökningstakten och/eller inflationen är hög, vilket är fallet 2022.

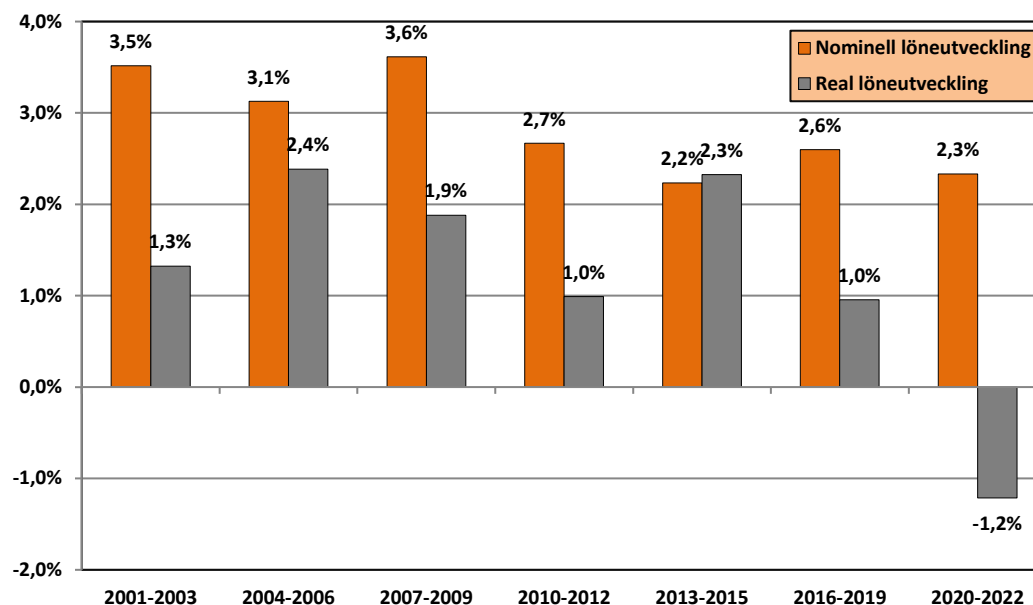
Tabell 2.3 Reallöneökningar 2000-2022

Per år	Medellöneökning*	KPI	Reallöne- ökning
2000-2022			
Industrin totalt	2,9	1,6	1,3
Arbetare	2,7	1,6	1,1
Tjänstemän	3,2	1,6	1,6
2020-2022			
Industrin totalt	2,3	3,7	-1,2
Arbetare	2,0	3,7	-1,5
Tjänstemän	2,8	3,7	-0,8
2022			
Industrin totalt	3,0	8,4	-5,0
Arbetare	3,2	8,4	-4,8
Tjänstemän	2,7	8,4	-5,2

*Korrigerat

I diagram 2.2 visas löneutvecklingen både realt och nominellt uppdelat på avtalsperiod sedan 2001. Under samtliga perioder förutom 2020-2022 har industrin haft reallöneökningar. Högst var de under perioderna 2004-2006 samt 2013-2015. Långsammast utveckling hade reallönerna under perioden 2020-2022 då de minskade. Under perioden 2001-2009, före finanskrisen, ökade reallönerna med i genomsnitt två procent per år vilket kan jämföras med en procent per år under perioderna 2010-2012 och 2016-2019. Perioden 2013-2015 utmärker sig med en mycket liten skillnad mellan de nominella och reala löneökningarna. Det beror på att inflationen under perioden var -0,1 procent vilket medförde något högre reala löneökningar än nominella. 2020 var ökningstakten mycket låg för såväl de nominella som reala lönerna. 2021 och 2022 var de nominella ökningarna högre men också inflationen var högre, vilket medförde att det reala genomsnittet för perioden 2020-2022 blev -1,2 procent. De reala lönerna i industrin har totalt ökat med 34,6 procent under perioden 2000-2022. För arbetarna är ökningen 29,4 procent och för tjänstemännen 42,3 procent.

Diagram 2.2 Löneutveckling nominellt och realt uppdelat på olika perioder för industrin totalt 2001-2022



Beräknat på korrigerad lön

Individuella löneökningar⁴

I tabell 2.4 redovisas löneökningarna för identiska individer, det vill säga individer som var med i databasen två på varandra följande år. 63 procent var med i statistiken både 2021 och 2022. Andelen identiska individer var högre bland arbetarna än bland tjänstemännen (65 jämfört med 59 procent). Under 2022 var den genomsnittliga individuella löneökningen för samtliga industrianställda 4,5 procent, vilket är något högre än genomsnittet sett över hela perioden 2000-2022. För arbetare ökade lönen 2022 med i genomsnitt 4,2 procent och för tjänstemän med 5,2 procent på individnivå.

Tabell 2.4 Löneökningar för identiska individer

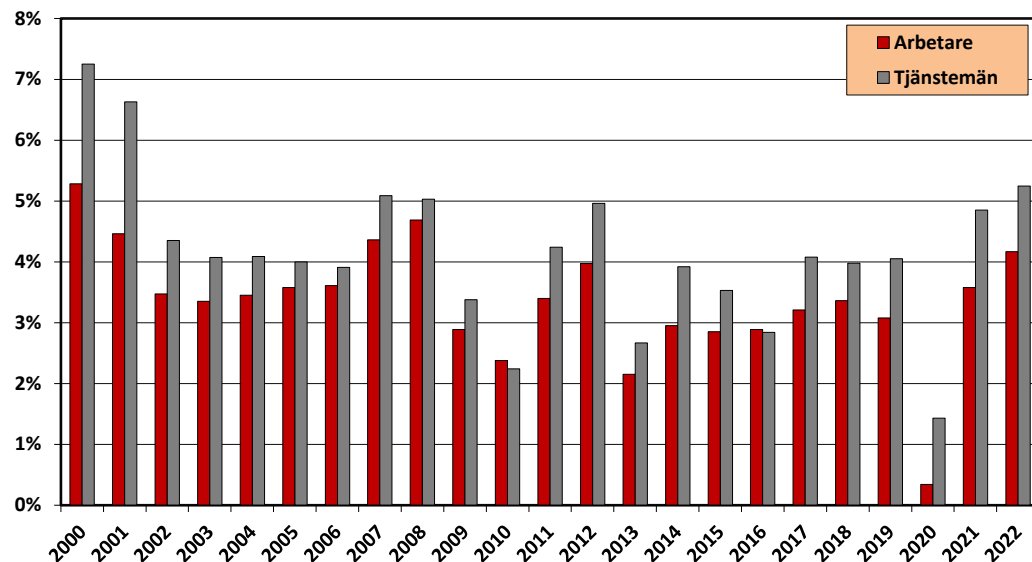
	2000-2022	2020-2022	2022
Industrin totalt	3,6	3,0	4,5
Arbetare	3,4	2,7	4,2
Tjänstemän	4,2	3,8	5,2

De individuella löneökningarna har varierat kraftigt under perioden 2000-2022 (diagram 2.3). De högsta individuella löneökningarna för såväl arbetare som tjänstemän uppvisades år 2000. Då fick arbetarna i genomsnitt drygt 5 procent och tjänstemännen drygt 7 procent. Åren därefter sjönk löneökningarna något för att återigen öka 2007 och 2008. 2010 uppmättes de lägsta individuella löneökningarna för såväl arbetare som tjänstemän sedan 2000, som ett resultat av att det var det första avtal som träffades efter finanskrisen 2008/2009. Att ökningstalen 2013 befann sig på relativt låg nivå beror bland annat på sena revisioner och tvåårsuppgörelser med revisionsdatum i början av 2014. 2015 och 2016 låg ökningstalen under genomsnittet för hela perioden. Under avtalsperioden 2017-2019 landade löneökningarna återigen på en något högre nivå samtliga år. 2020 uppmättes de

⁴ För utförligare beskrivning av beräkningarna se avsnittet Statistiska begrepp och beräkningar sist i rapporten.

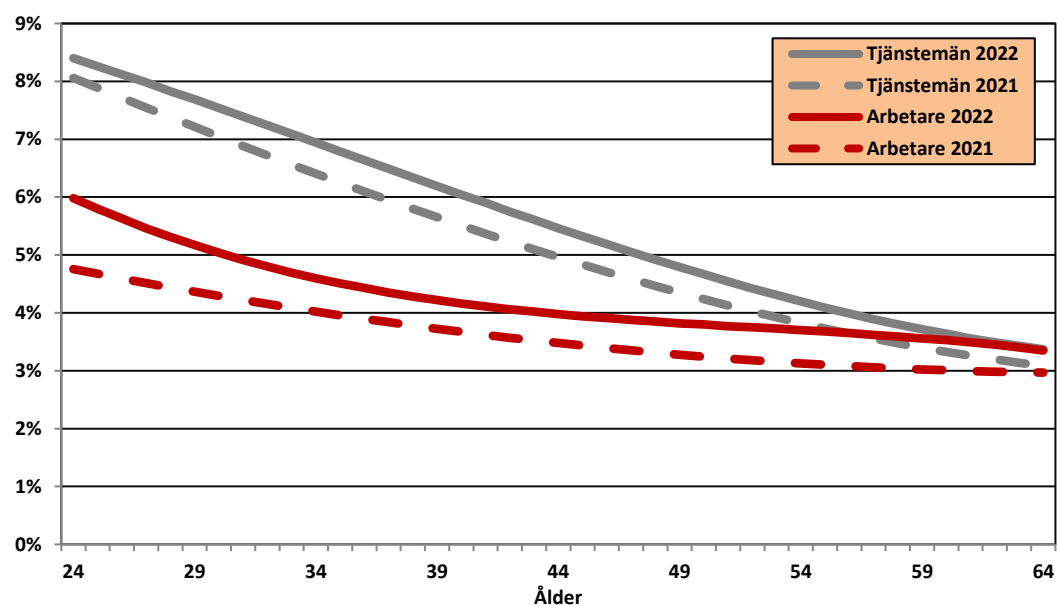
tydligt lägsta individuella löneökningarna under hela perioden 2000-2022. 2021 ökade lönerna återigen i snabbare takt. Under 2022 ökade lönerna med strax över 4 procent för arbetare och över 5 procent för tjänstemän.

Diagram 2.3 Löneökningar för identiska individer 2000-2022



I diagram 2.4 redovisas de individuella löneökningarna fördelade efter ålder 2021 och 2022 för arbetare respektive tjänstemän. Både 2021 och 2022 hade tjänstemännen högre löneökningar än arbetarna, bortsett från vid 64 års ålder där ökningstakterna sammanfaller 2021. 2022 sammanfaller den tidigare, vid 59 års ålder. I båda grupperna har kurvan en avtagande trend där löneökningarna är högst för de yngsta individerna och avtar med stigande ålder, detta gäller för både 2021 och 2022. Löneökningarna har varit lägre 2021 än 2022 i alla åldersgrupper för både arbetare och tjänstemän.

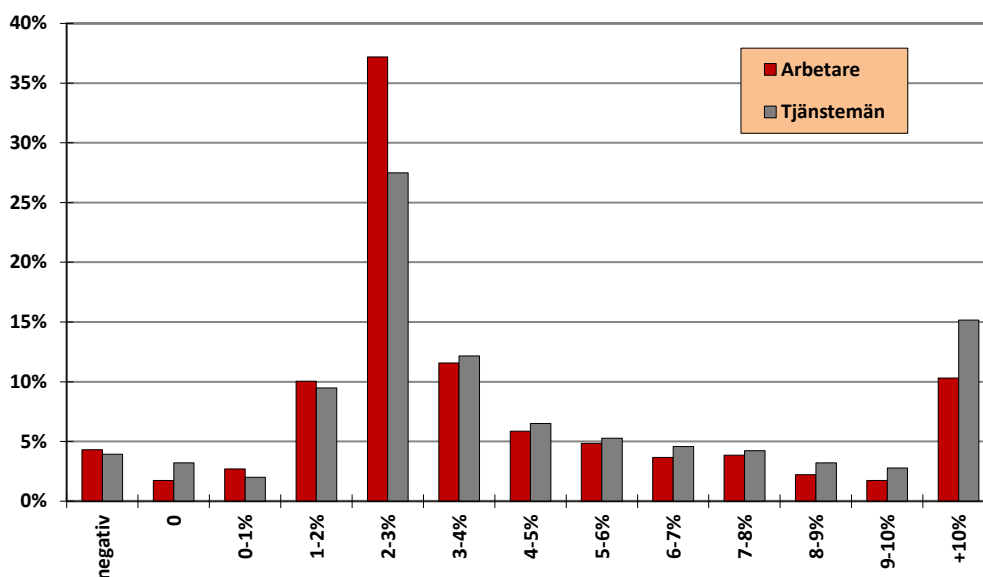
Diagram 2.4 Löneökningar för identiska individer 2021 och 2022 uppdelat på ålder



Kurvan med arbetarnas löneökningar är betydligt flackare än kurvan med tjänstemännens löneökningar, d.v.s. det är mindre skillnad i löneökningstakt mellan de yngsta och de äldsta arbetarna. 2021 och 2022 hade de yngsta arbetarna drygt tre respektive två procentenheter lägre löneökningar än tjänstemännen i samma ålder. Skillnaden i individuell löneökning mellan tjänstemännen och arbetarna avtar med stigande ålder.

Diagram 2.5 visar löneökningarna för identiska individer sorterade efter storlek på löneökningen. Staplarna anger hur stor andel av arbetarna respektive tjänstemännen som finns per löneökningintervall 2022, utan hänsyn till varken lön eller ålder.

Diagram 2.5 Vanligaste löneökningen 2022



Den vanligaste löneökningen ska inte förväxlas med medellöneökningen. Den vanligast förekommande löneökningen för både arbetare och tjänstemän var 2-3 procent, totalt fick 37 procent av arbetarna och 27 procent av tjänstemännen en löneökning i detta intervall. Det näst vanligaste var en löneökning på 3-4 procent bland arbetare, medan mer än 10 procent var den näst vanligaste kategorin bland tjänstemännen. De som har fått en negativ ökning kan ha fått det på grund av att de har en rörlig lönedel och har fått en lägre bonus 2022 än 2021 eller att felaktig lön inrapporterats något av åren. En annan möjlig förklaring är att individer bytt jobb och tvingats acceptera en lägre lön.

Det var 10 procent av arbetarna och 15 procent av tjänstemännen som hade en löneökning på tio procent eller mer. Individerna som fått dessa höga löneökningar har troligen bytt jobb eller befattning alternativt haft rörliga lönedelar som blivit högre 2022 än 2021, men det går inte att utläsa från detta material.

3. Lönenivåer och lönespridning

Medianlönen 2022 för en industrianställd var 32 800 kronor i månaden och medellönen var 36 900 kronor. Tjänstemännen har betydligt större lönespridning än arbetarna. Lönespridningen har dock minskat något över tid. Det vanligaste löneintervallet för arbetare var 29 000-30 000 kronor per månad och medellönen var 30 900 kronor per månad. För tjänstemännen var det vanligaste löneintervallet 40 000-42 000 kronor per månad. Medellönen låg dock betydligt högre, 49 300 kronor per månad. Orsaken till det är att lönespridningen är stor uppåt, vilket gör att tjänstemän med höga löner drar upp medellönen. Medelåldern för anställda i industrin var 43,8 år.

Tabell 3.1 visar medellön, medianlön, medelålder och antal individer i statistikunderlaget. 2022 var den genomsnittliga månadslönen för en anställd inom industrin 36 900 kronor. Den skiljer sig dock mellan arbetare och tjänstemän vars löner uppgick till 30 900 kronor respektive 49 300 kronor per månad. Medellönen och medianlönen låg nära varandra för arbetarna men för tjänstemännen var skillnaden större. Tjänstemännens medianlön var 3 800 kronor lägre än deras medellön. Anledningen till detta är en större lönespridning bland tjänstemännen, med en högerskev fördelning av lönerna. Detta åskådliggörs i diagram 3.1–3.3.

Vidare visar tabell 3.1 att genomsnittsåldern för en industrianställd var 43,8 år. Tjänstemännens genomsnittsålder var 45,6 år, medan arbetarnas var ungefär två år lägre, 43,0 år. Medelåldern skiljer sig också mellan olika avtalsområden. I bilagan finns motsvarande tabell med indelning efter avtalsområde. Här presenteras även avtalsområdenas andelar av statistikpopulationen.

Tabell 3.1: Medellön, medianlön, medelålder och antal individer 2022

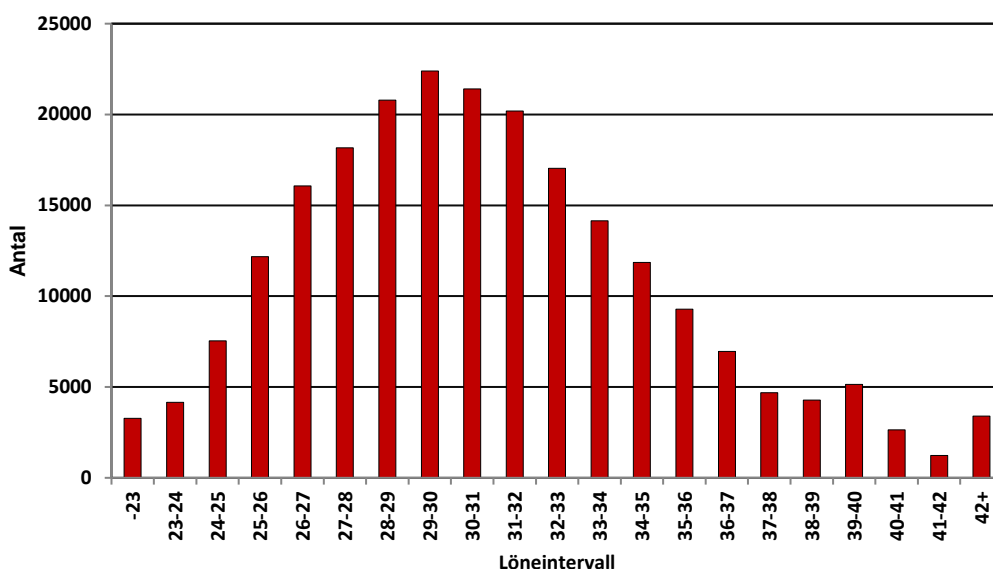
	Medellön*	Medianlön*	Medelålder	Antal individer ⁵
Industrin totalt	36 900	32 800	43,8	336 146
Arbetare	30 900	30 400	43,0	226 821
Tjänstemän	49 300	45 500	45,6	109 325

*Avrundat

Ett sätt att visa lönespridningen är att skapa löneintervall och se hur många individer som hamnar i varje löneintervall oavsett ålder, befattning och erfarenhet. Diagram 3.1 visar hur det ser ut för arbetarna som 2022 hade en jämn fördelning av lönerna. Under 2022 befann sig 22 392 individer i det vanligaste löneintervallet 29 000 – 30 000 kronor per månad, tätt följt av de näst vanligaste intervallen 30 000 – 31 000 och 28 000 – 29 000. Arbetarnas medellön, 30 900 kronor per månad, ligger inom det näst vanligaste intervallet. Strax över 28 procent av arbetarna hade en månadslön mellan 28 000 och 31 000 och 60 procent hade en månadslön mellan 26 000 och 33 000.

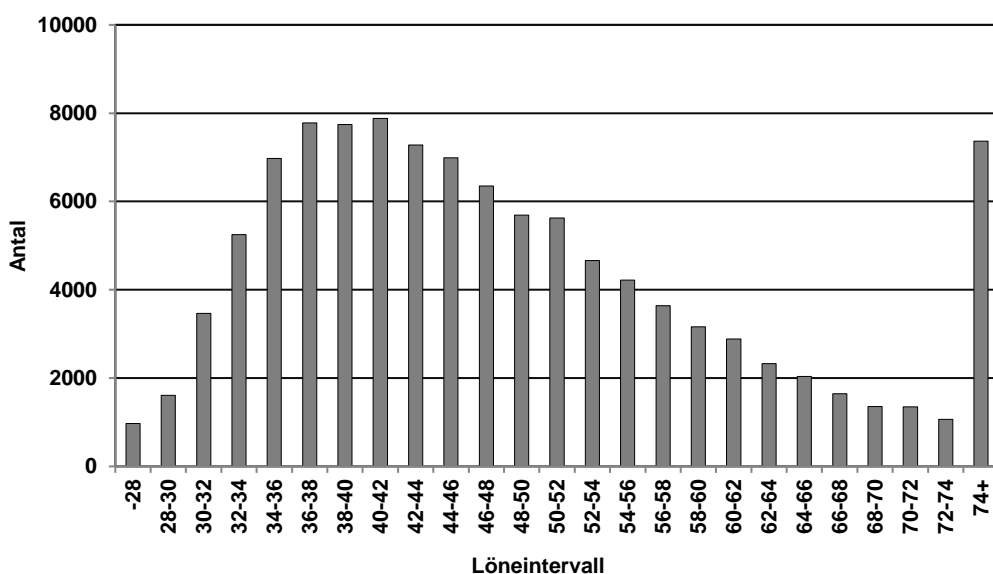
⁵ Detta är antalet individer i vårt material och speglar inte antalet anställda inom industrin. Se avsnitt Fakta om statistiken.

Diagram 3.1 Lönespridningen för arbetare 2022



Lönespridningen är större för tjänstemännen än för arbetarna och i diagram 3.2 används därför bredare löneintervall för att illustrera uppdelningen. Tjänstemännen har en mer ojämn, högerskev, fördelning av lönerna.

Diagram 3.2 Lönespridningen för tjänstemän 2022⁶



2022 återfanns det största antalet tjänstemän i löneintervallet 40 000 – 42 000, tätt följt av intervallen strax under. På grund av den stora lönespridningen befann sig endast cirka 7 procent av tjänstemännen i den vanligaste gruppen. Nästan 47 procent av tjänstemännen hade en månadslön mellan 34 000 och 48 000 kronor. Att medellönen var avsevärt högre, 49 300 kronor per månad, förklaras av att en stor andel tjänstemän tjänade betydligt mer. Nästan en sjättedel av alla tjänstemän hade en månadslön över 62 000 kronor och nästan 7

⁶ För att inte få för många staplar i diagrammet så har de med löner över 74 000 lagts i samma grupp.

procent av individerna tjänade över 74 000 kronor. Tjänstemännens medianlön uppgick till 45 500 kronor per månad, vilket även det är ett tecken på en snedvriden fördelning. Att medianlönen var högre än de vanligaste löneintervallen beror på att lönerna inte var normalfördelade utan att spridningen var större uppåt.

Diagram 3.3 visar andelen arbetare respektive tjänstemän per löneintervall. Den största andelen arbetare, ca 19 procent, tjänar 28 000-30 000 kronor per månad. Tjänstemännen är mer utspridda i löneintervallen. Intervallet 40 000-42 000 är det vanligaste intervallet men med en knapp marginal. Detta intervall samt de mest närliggande intervallen strax under, 38 000 – 40 000 respektive 36 000 – 38 000, utgör omkring 7 procent av alla tjänstemän vardera. Nästintill alla arbetare, drygt 99 procent, tjänade under 42 000 kronor i månaden. Motsvarande andel hos tjänstemännen var 38 procent.

Diagram 3.3 Lönespridningen för arbetare respektive tjänstemän 2022

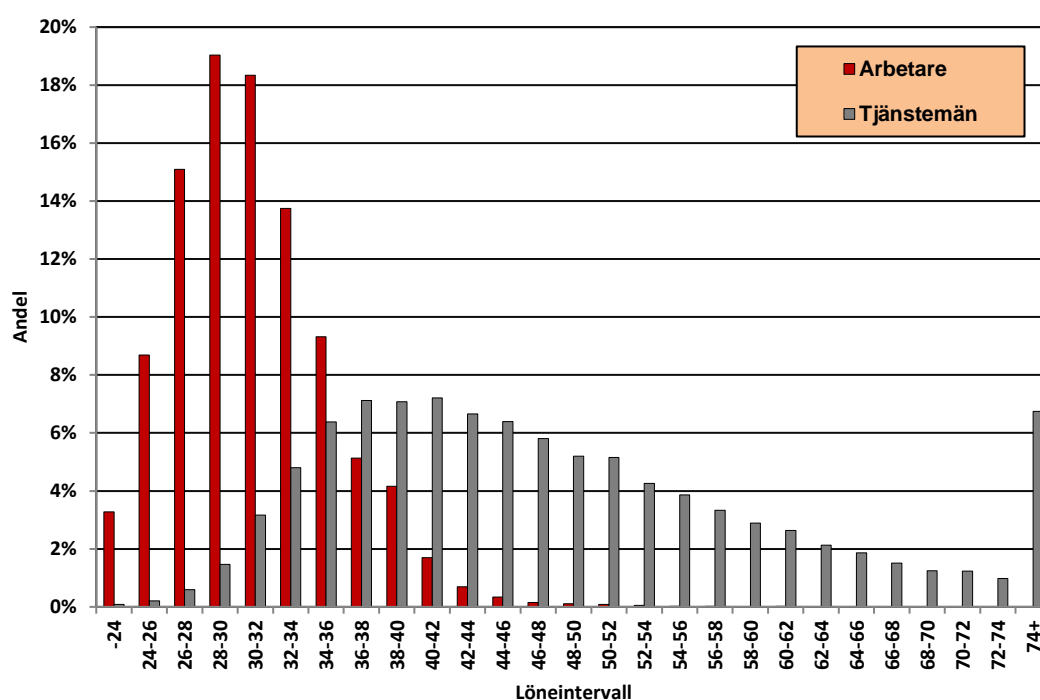


Diagram 3.4 visar hur lönespridningen ser ut för arbetare respektive tjänstemän med avseende på ålder. Arbetare tjänar ungefär lika mycket oavsett ålder. Mellan de yngre och äldre tjänstemännen är det desto större löneskillnad. Tjänstemännens lönespridning blir även större med åldern, efter 25 års ålder blir lönespridningen betydligt mycket större än den för arbetarna. Den 90:e percentilen⁷ ligger långt över medianlönen för tjänstemännen. Från förbundens statistik är det känt att variationen i lön är stor beroende på utbildning, yrke och befattning bland tjänstemännen. Medianlönen för arbetarna ligger så gott som mitt emellan 10:e och 90:e percentilen oavsett ålder.

⁷ Se avsnittet Statistiska begrepp och beräkningar i slutet av rapporten.

Diagram 3.4 Lönespridningen för arbetare respektive tjänstemän 2022

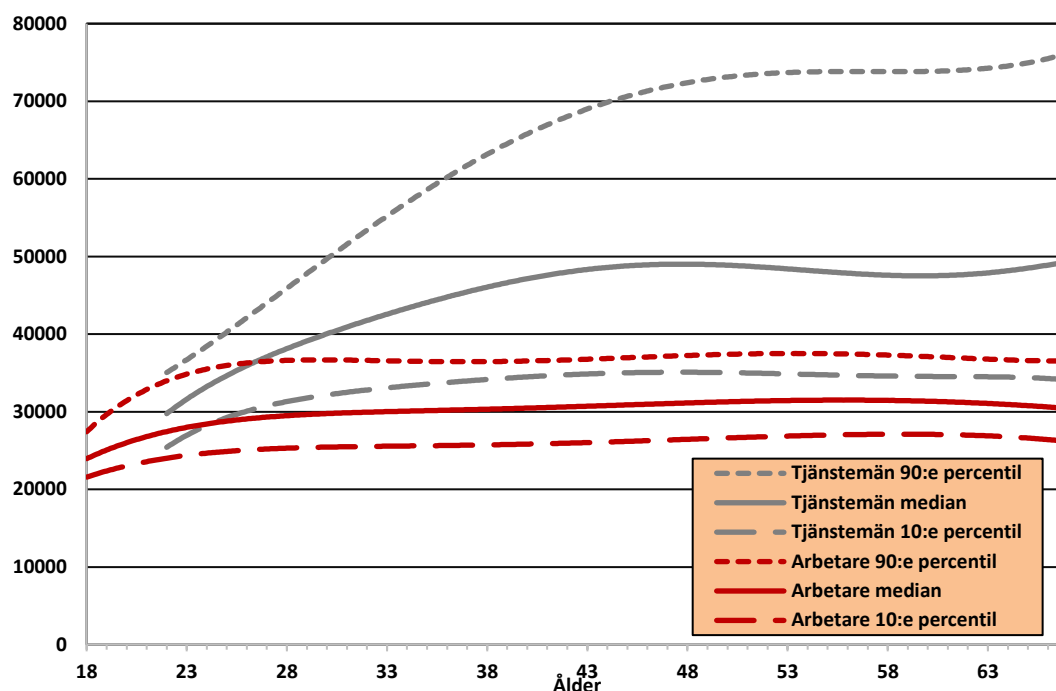
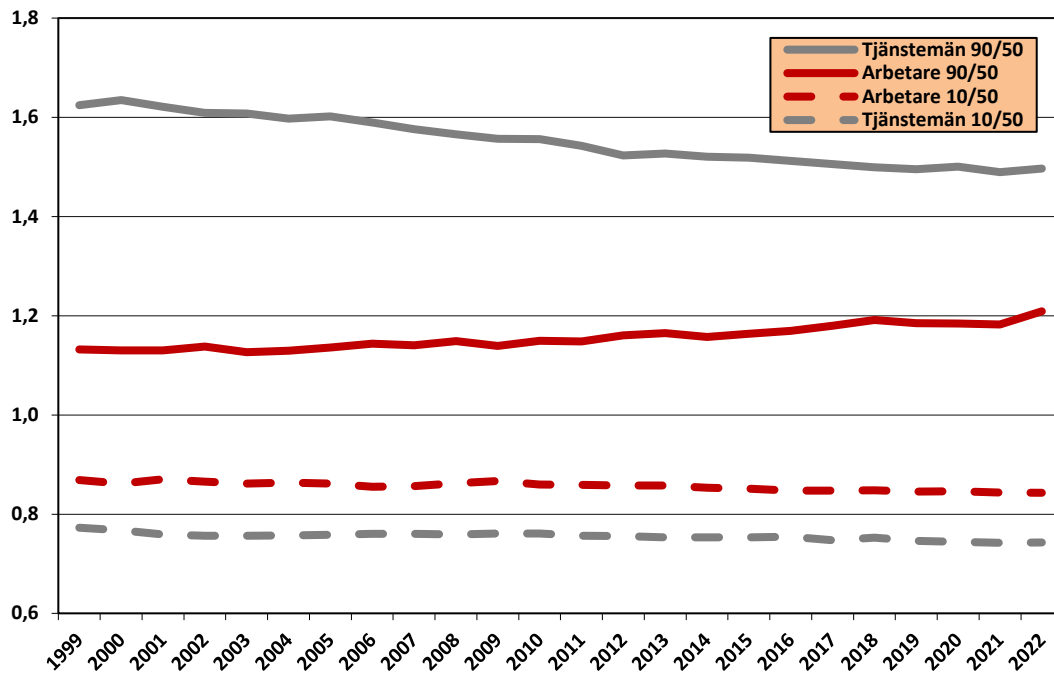


Diagram 3.5 visar lönespridningen på ett tredje sätt. Diagrammet redovisar den 10:e percentilen, medianen och den 90:e percentilen för alla arbetare respektive tjänstemän per år under perioden 1999-2022. De två övre linjerna i diagrammet består av den 90:e percentilen dividerat med medianen. Om exempelvis den 90:e percentilen är 30 000 och medianen är 20 000 kr per månad så hamnar kvoten mellan den 90:e percentilen och medianen på 1,5, det vill säga den 90:e percentilen är 50 procent högre än medianen. På motsvarande sätt divideras den 10:e percentilen med medianen och om kvoten exempelvis blir 0,8, är den 10:e percentilen 20 procent lägre än medianen.

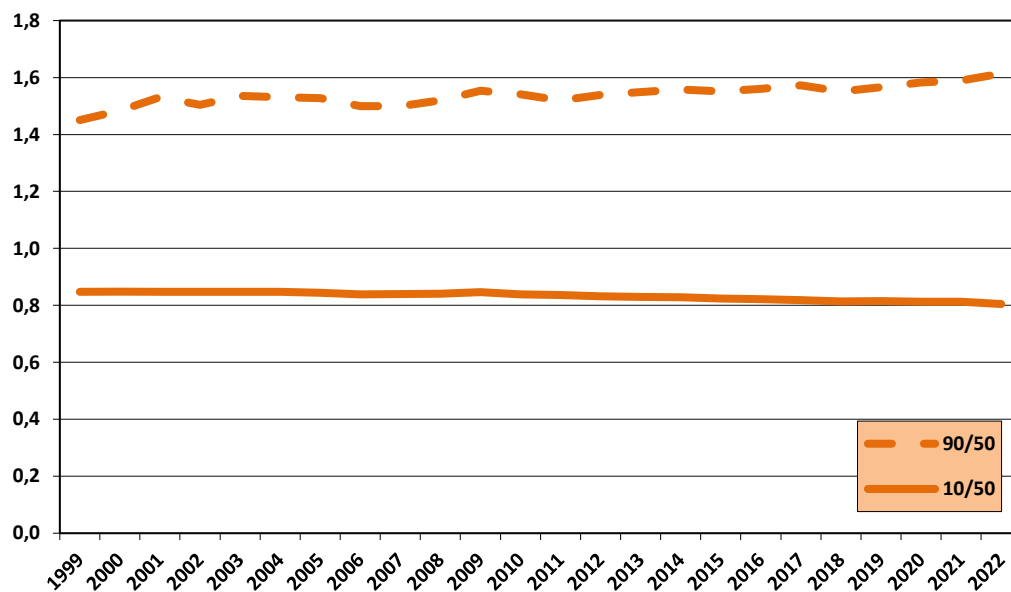
Diagram 3.5 visar att lönespridningen för tjänstemännen är betydligt större än för arbetarna under hela perioden, såväl för de övre kurvorna som för de undre. Precis som diagram 3.4 illustrerar har tjänstemännen en större spridning uppåt men här framgår det även att deras lönespridning har blivit mindre under den givna perioden. 1999 var den 90:e percentilen för tjänstemännen 64 procent högre än medianen, 2022 var den 50 procent högre. För arbetarna har lönespridningen dock ökat något under perioden. 2022 var den 90:e percentilen ca 21 procent högre än medianen jämfört med början av perioden då den var ca 13 procent högre. Skillnaden mellan medianen och den 10:e percentilen har däremot varit relativt oförändrad för både arbetarna och tjänstemännen. 1999 låg den 10:e percentilen 23 procent under medianen och 2022 låg den 26 procent under medianen bland tjänstemännen. För arbetarna var motsvarande siffror 13 procent 1999 respektive 16 procent 2022.

Diagram 3.5 Lönespridningen för arbetare respektive tjänstemän 1999-2022, 10/50 percentil respektive 90/50 percentil



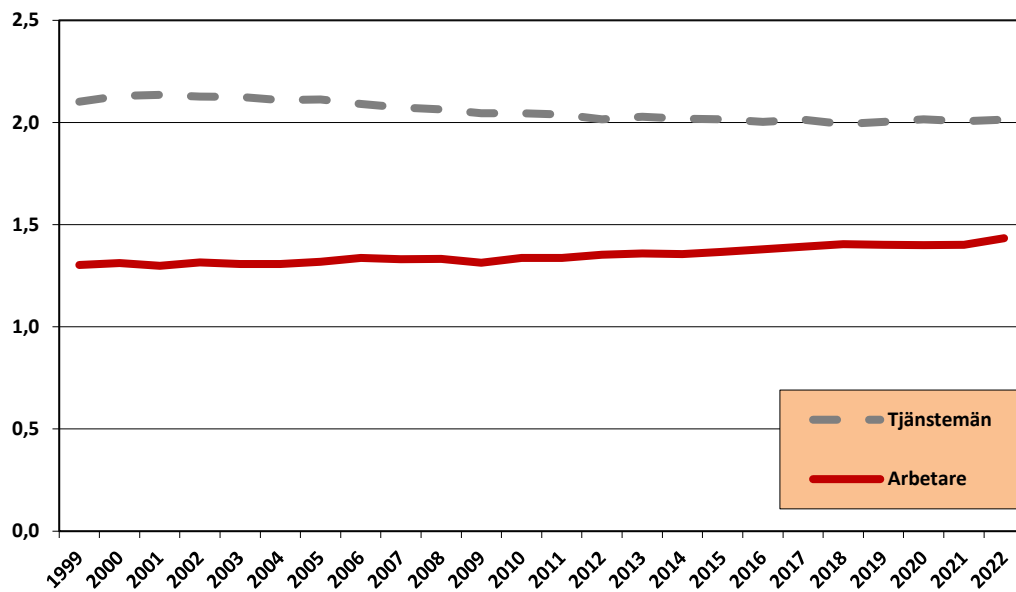
På motsvarande sätt studeras arbetare och tjänstemän tillsammans i diagram 3.6. När de båda grupperna slås samman har utvecklingen med minskad lönespridning bland tjänstemännen och ökad lönespridning bland arbetarna i stor utsträckning tagit ut varandra. En viss ökning av den 90:e percentilen respektive en marginell minskning av den 10:e percentilen i förhållande till medianen framgår vid jämförelse av 2022 och periodens början, vilket innebär att lönespridningen totalt sett har ökat något över tid.

Diagram 3.6 Lönespridning 1999-2022, 10/50 percentil respektive 90/50 percentil, industrin totalt



Ett annat sätt att se på lönespridningen är att studera relationen mellan den 90:e och den 10:e percentilen, d.v.s. de allra högsta lönerna i relation till de allra lägsta. Denna relation visualiseras i diagram 3.7. Bland tjänstemännen tjänade de med högst lön ungefär dubbelt så mycket som de med lägst lön. I arbetargruppen var motsvarande skillnad 1,43 d.v.s. de med högst lön hade en lön som var drygt 40 procent högre än de med lägst lön. För tjänstemännen har skillnaden mellan de med högst och lägst lön minskat över tid medan den ökat något i arbetargruppen.

Diagram 3.7 Lönespridningen för arbetare respektive tjänstemän 1999-2022, 90/10 percentilen



4. Kvinnor och män

Medellöneökningen för en industrianställd kvinna under 2022 var 3,2 procent och för en industrianställd man 3,0 procent. Sett över en längre tidsperiod, 1999-2022, har löneskillnaden mellan män och kvinnor i arbetargruppen minskat marginellt. Bland tjänstemännen har löneskillnaden mellan män och kvinnor, som var större från början, minskat desto mer. 2022 var skillnaden i medellön mellan industrianställda män och kvinnor 1 700 kronor i arbetargruppen och drygt 5 900 kronor i tjänstemannagruppen.

Skillnaden mellan kvinnors och mäns löner har uppmärksammats mycket de senaste åren, både i rapporter och vid löneförhandlingar. Lönestatistikunderlaget 2022 innehåller löner för 255 027 män och 81 119 kvinnor. Andelen kvinnor i underlaget för hela industrin var således 24 procent. Bland arbetarna var 20 procent kvinnor och bland tjänstemännen var 34 procent kvinnor. Det har inte skett några drastiska förändringar i könsfördelningen år för år. 2022 steg andelen kvinnor på totalen med en procentenhet jämfört med 2021. Andelen kvinnor skiljer sig mycket åt mellan olika avtalsområden.

Okorrigerat var 2022 års löneökningstakt högre för kvinnor än för män, både för arbetare och för tjänstemän (tabell 4.1). Denna trend stämmer även långsiktigt; kvinnornas genomsnittliga löneökningstakt för hela perioden 2000-2022 är högre än männens.

Tabell 4.1 Medellöneökningar fördelat på kön, okorrigerat

	2000-2022	2020-2022	2022
Arbetare			
Kvinnor	2,8	2,1	3,3
Män	2,7	2,0	3,1
Tjänstemän			
Kvinnor	3,7	3,1	2,9
Män	3,2	2,7	2,6

Även när grupperna korrigeras med avseende på ålder blir medellöneökningen högre för kvinnorna (tabell 4.2). Skillnaden är större för tjänstemännen än för arbetarna, en skillnad som dessutom blir större när hela referensperioden 2000-2022 betraktas. De kvinnliga och de manliga arbetarna hade nästintill samma genomsnittliga medellöneökning per år under perioden, 2,8 respektive 2,7 procent. Tjänstemännens medellöneökning var tämligen högre för kvinnor än för män; 3,7 procent respektive 3,1 procent per år. Totalt sett hade kvinnorna inom industrin 3,2 procent och männen 2,9 procent i genomsnittlig löneökning per år under perioden 2000-2022.

Tabell 4.2 Medellöneökningar fördelat på kön, korrigerat med avseende på ålder. För industrin totalt korrigeras även förförändringar i fördelningen arbetare/tjänstemän

	2000-2022	2020-2022	2022
Industrin totalt			
Kvinnor	3,2	2,6	3,2
Män	2,9	2,3	3,0
Arbetare			
Kvinnor	2,8	2,2	3,4
Män	2,7	2,0	3,2
Tjänstemän			
Kvinnor	3,7	3,1	3,0
Män	3,1	2,7	2,6

De individuella löneökningarna 2022 var högre än genomsnittet under hela perioden 2000-2022 (tabell 4.3) för alla grupper. De individuella ökningstalen 2022 var högre för tjänstemännen än för arbetarna hos båda könen. Bland både arbetare och tjänstemän var kvinnornas procentuella löneökning högre än männens.

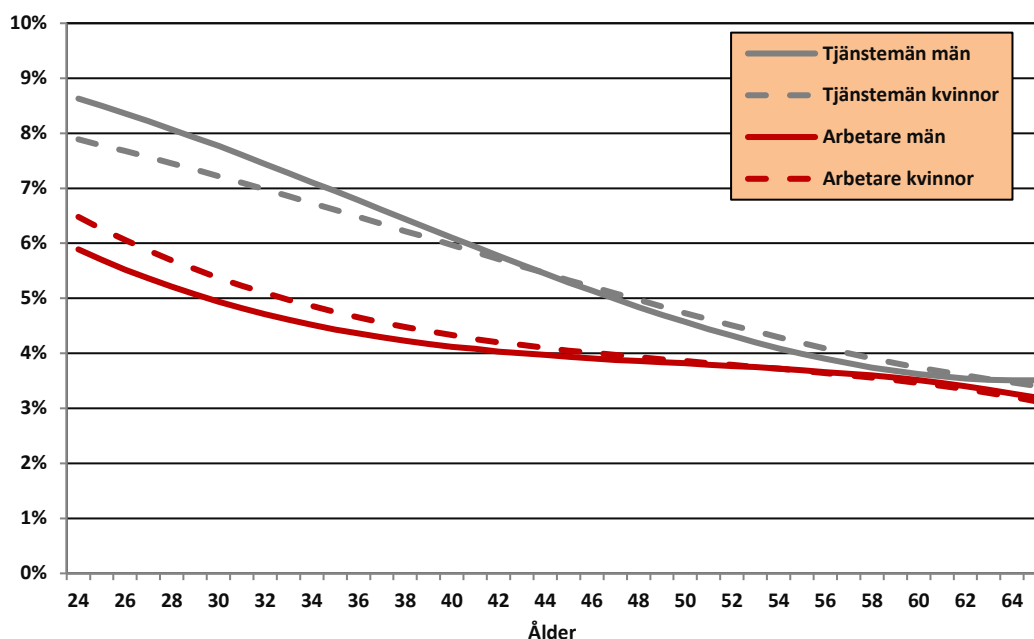
Sett till löneökningen i kronor under 2022 var ökningarna för kvinnor och män ungefär lika stora, både för arbetare och tjänstemän. Bland arbetarna fick kvinnorna i genomsnitt 1 280 kronor i löneökning och männen 1 263 kr. Bland tjänstemännen fick kvinnorna i genomsnitt 2 323 kronor i löneökning och männen 2 526 kronor.

Tabell 4.3 Löneökningar fördelat på kön för identiska individer

	2000-2022	2020-2022	2022
Industrin totalt			
Kvinnor	3,7	3,3	4,8
Män	3,6	3,0	4,4
Arbetare			
Kvinnor	3,4	2,8	4,3
Män	3,4	2,7	4,1
Tjänstemän			
Kvinnor	4,2	3,9	5,3
Män	4,2	3,8	5,2

Studerar de individuella löneökningstalen per ålder har kvinnor och män haft likartade löneökningar i både tjänstemanna- och arbetargruppen (diagram 4.1). Bland de yngsta kan dock en skillnad ses. Bland tjänstemännen har de yngsta männens löner ökat nästan en hel procentenhet mer än kvinnornas löner i samma ålder. Även för de yngsta arbetarna finns en skillnad men där är det kvinnornas löner som har ökat mer än männens.

Diagram 4.1 Identiska individers löneökning 2022 fördelat på kön



Tabell 4.4 visar att medellönen 2022 för en industrianställd kvinna var 36 800 kronor per månad. En industrianställd man tjänade i genomsnitt ca 100 kronor mer i månaden. Den genomsnittliga medellönen för en kvinnlig arbetare var 29 500 kronor, medan männen i genomsnitt tjänade 1 700 kronor mer i månaden. Bland tjänstemännen var skillnaden mellan män och kvinnor större. Kvinnorna tjänade i genomsnitt 45 400 kronor i månaden, medan männen tjänade 5 900 kr mer.

Genomsnittsåldern 2022 för industrianställda kvinnor var 43,2 år och för män aningen högre, 44,0 år. Samma mönster finns bland både tjänstemännen och arbetarna där människors medelålder var något högre än kvinnornas.

Tabell 4.4 Medellön, medianlön, medelålder och antal individer 2022 fördelat på kön

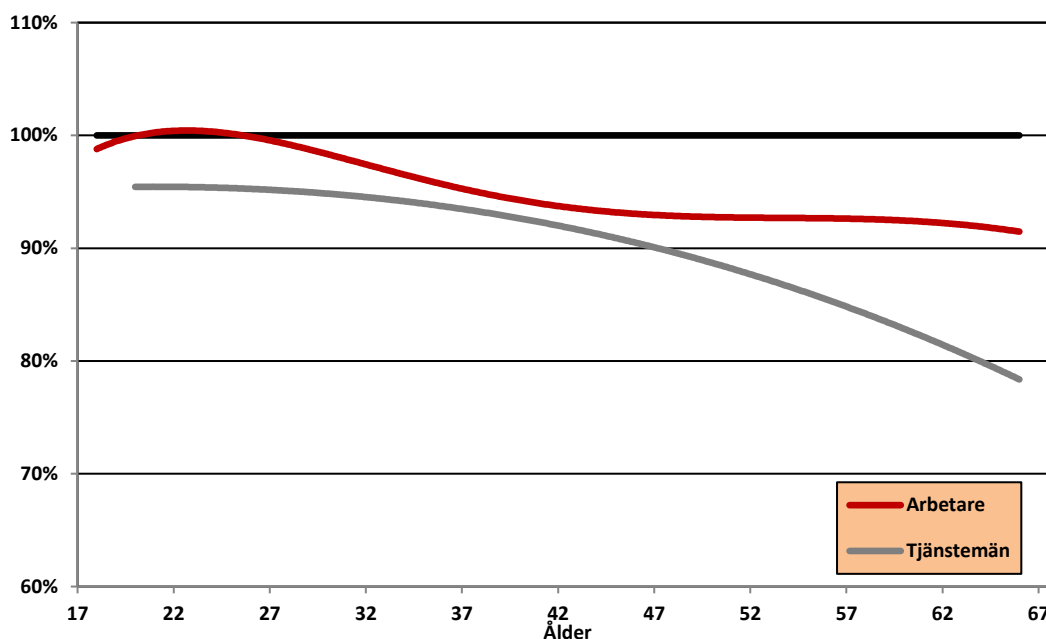
	Medellön *	Medianlön*	Medelålder	Antal individer
Industrin				
Kvinnor	36 800	32 800	43,2	81 119
Män	36 900	32 800	44,0	255 027
Arbetare				
Kvinnor	29 500	28 800	41,9	44 342
Män	31 200	30 800	43,3	182 479
Tjänstemän				
Kvinnor	45 400	41 900	44,8	36 777
Män	51 300	47 400	46,0	72 548

*Avrundat

Ett annat sätt att se på löneskillnaden mellan kvinnor och män är att visa kvinnornas lön uttryckt som procentandel av männens lön (diagram 4.2). Om män och kvinnor hade haft samma genomsnittslön hade linjerna legat på 100 procent. Kvinnorna hade dock lägre löner

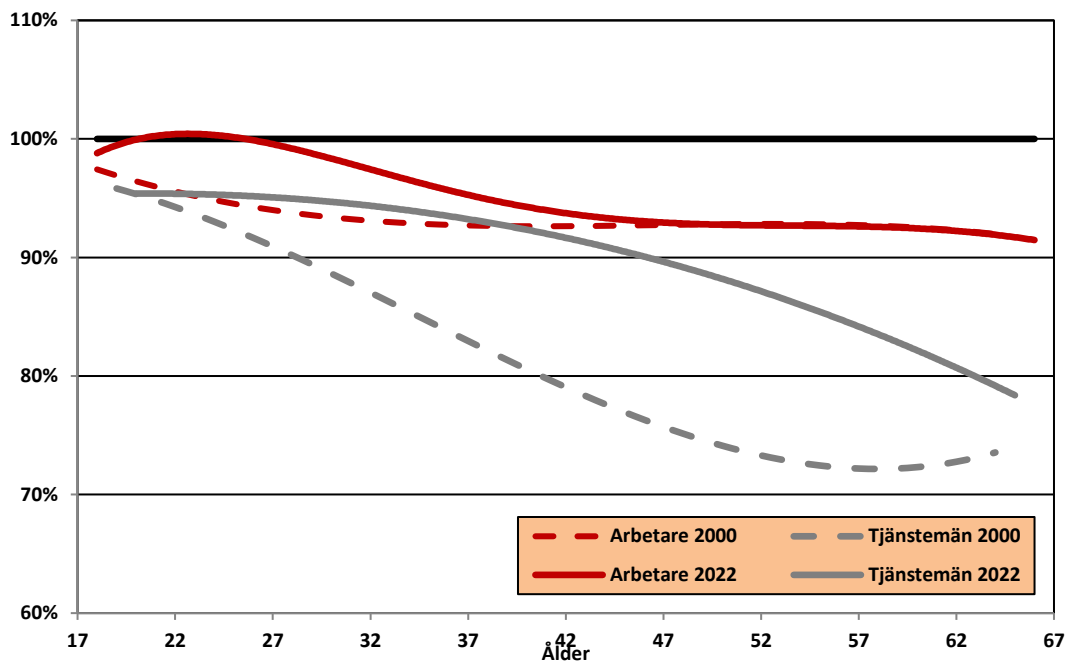
vid alla åldrar, utom bland arbetare i åldern 21 till 27 år, där lönenivån var samma som männens. Från och med 28-årsåldern ökar skillnaden successivt med åldern bland arbetare. Från omkring 45 års ålder befann sig löneskillnaden relativt konstant på 7–8 procent till och med 60-årsåldern då skillnaden ökade något. För tjänstemännen ökar skillnaden i medellön i relativt jämn takt med ökande ålder. I 30-årsåldern skilde det cirka fem procent för att vid 65 års ålder skilja 23 procent i lön mellan kvinnor och män.

Diagram 4.2 Kvinnornas lön som andel av männens löner 2022 uppdelat på ålder



När kvinnornas lön som andel av männens studeras för åren 2000 respektive 2022 syns stora skillnader mellan arbetare och tjänstemän (diagram 4.3). Kvinnorna i arbetargruppen har förbättrat sitt löneläge i de yngre åldersgrupperna medan löneläget gentemot männen inte har förbättrats alls från omkring 45-årsåldern och uppåt. För kvinnorna i tjänstemannagruppen har det skett en relativt stor förbättring av löneläget gentemot männen mellan 2000 och 2022, en förbättring som ses för alla åldrar.

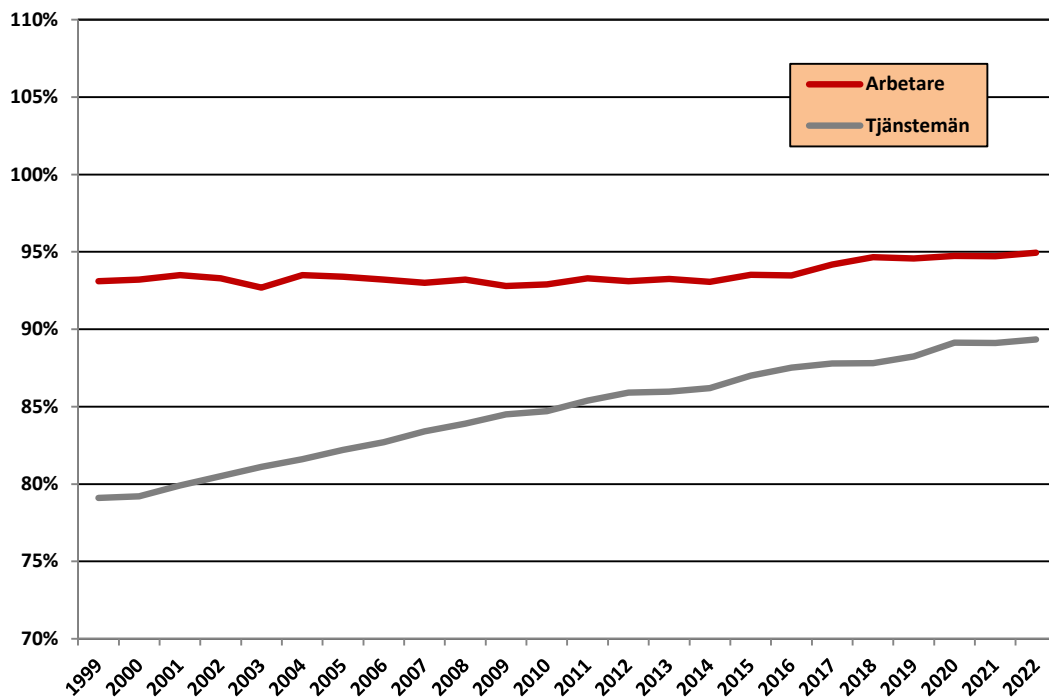
Diagram 4.3 Kvinnornas lön som andel av männens löner 2000 och 2022 uppdelat på ålder



En del av skillnaderna i lön beror på olika struktur med avseende på ålder, befattning och yrke mellan män och kvinnor. Om hänsyn tas till åldersstrukturen blir en genomsnittlig siffra på kvinnornas löner uttryckt i procent av männens löner för arbetarna 94,9 procent och för tjänstemännen 89,3 procent 2022. I detta material finns ingen befattningsvariabel men från förbundens statistik är det känt att en stor del av skillnaden mellan mäns och kvinnors löner kan förklaras av olika befattnings- och yrkesstruktur. Dock finns fortfarande en del av löneskillnaden kvar som inte kan förklaras av varken ålder, befattning eller yrke.

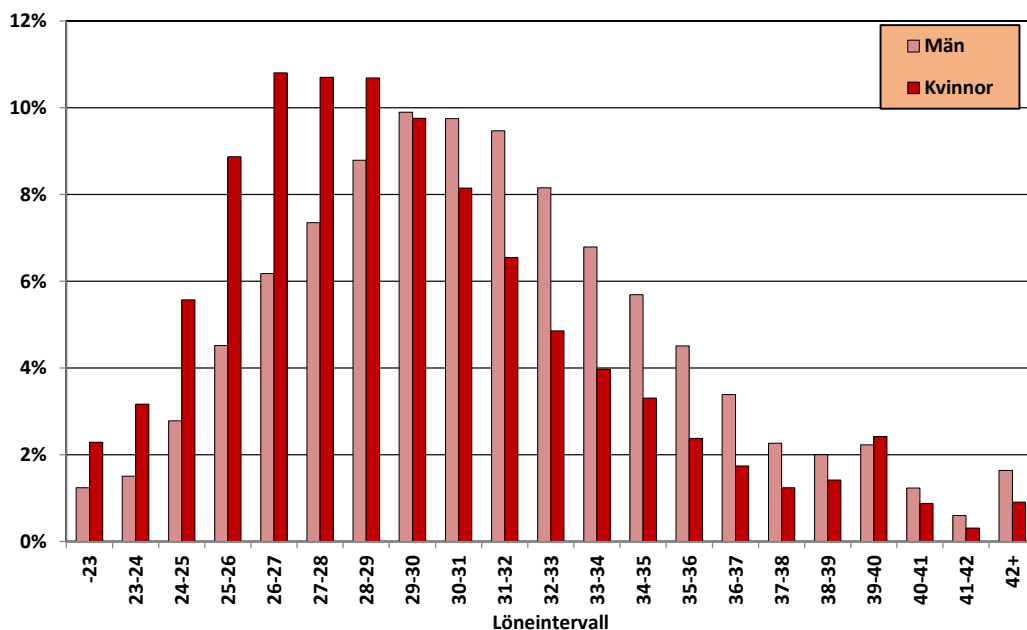
Diagram 4.4 visar kvinnornas löner som andel av männens löner under perioden 1999-2022, uttryckt som en årlig genomsnittssiffra vägd med avseende på ålder. Arbetarna hade en mindre könsbunden löneskillnad än tjänstemännen. Kvinnornas löner låg relativt konstant på 93 procent av männens löner under perioden, för att de senaste åren, 2018 till och med 2022, landa på nivån 95 procent. Bland tjänstemännen ses en tydlig förbättring för kvinnorna under perioden. 1999 hade kvinnorna i genomsnitt 79 procent av männens löner och 2022 hade andelen ökat till 89 procent. Att kvinnornas löner har närmat sig männens beror i stor utsträckning på att kvinnorna fått mer kvalificerade arbetsuppgifter och högre befattningar, vilket framgår av förbundens egen statistik. Det framgår också att fler högutbildade kvinnor kommit ut på arbetsmarknaden under perioden och att gruppen högutbildade kvinnor ökar.

Diagram 4.4 Kvinnornas lön som andel av männens löner 1999-2022



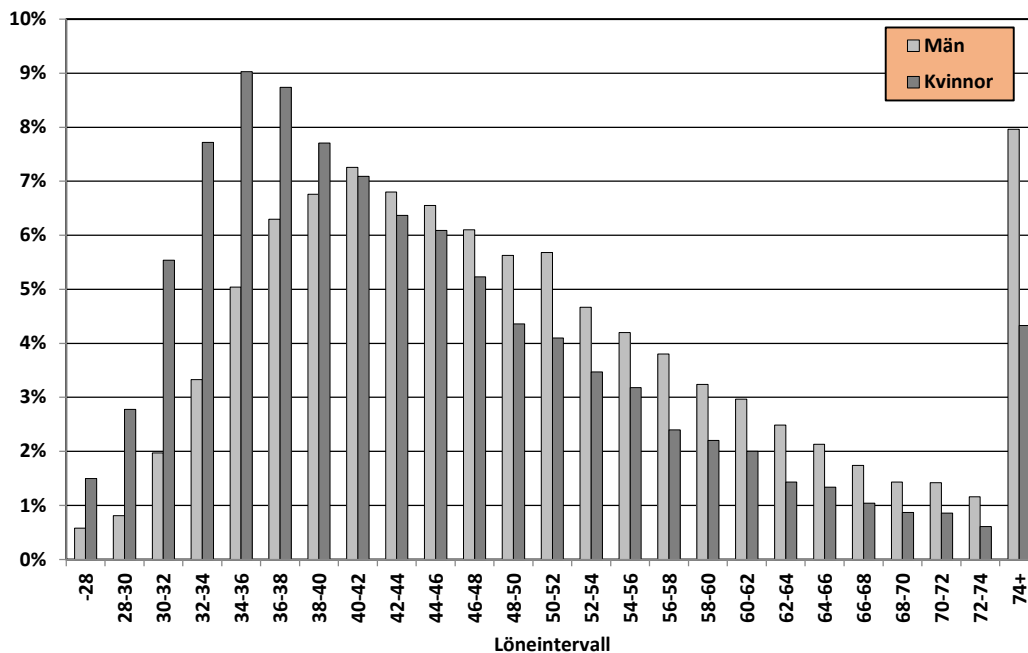
Löneintervallen är kraftigt förskjutna vid jämförelse av kvinnor och män. De fyra vanligaste löneintervallen för kvinnliga arbetare var de mellan 26 000 och 30 000 kronor per månad medan de fyra vanligaste löneintervallen för manliga arbetare var de mellan 28 000 och 32 000 kronor per månad (diagram 4.5). 20 procent av kvinnorna hade en lön under 26 000 kronor i månaden, medan motsvarande andel för männen var 10 procent. Bland männen hade 58 procent en lön över 30 000 kronor i månaden, medan motsvarande andel för kvinnorna var 38 procent.

Diagram 4.5 Lönespridningen för arbetare 2022 fördelat på kön



Även för tjänstemännen syns en förskjutning av löneintervallen när män och kvinnor jämförs, vilket illustreras i diagram 4.6. De fyra vanligaste löneintervallen för kvinnor var mellan 32 000 och 40 000 kronor i månaden, där sammanlagt 33 procent av kvinnornas löner återfanns. Kvinnorna ligger mer samlade lönemässigt än männen. De fyra vanligaste löneintervallen bland männen var mellan 38 000 och 46 000 kronor i månaden. Såväl medellön som medianlön ligger högre än de vanligaste löneintervallen för både kvinnor och män. Detta beror på att fördelningen är högerskev med en större spridning uppåt i lönerna.

Diagram 4.6 Lönespridningen för tjänstemän 2022 fördelat på kön



Drygt 3 procent av männen i tjänstemannagruppen tjänar mindre än 32 000 kronor per månad, medan motsvarande andel för kvinnorna är 10 procent. Det är omvända proportioner när det gäller de högre lönerna där 57 procent av kvinnorna och 75 procent av männen tjänar mer än 40 000 kronor per månad.

Den vanligaste löneökningen för kvinnor och män i både arbetar- och tjänstemannagruppen var två till tre procent (diagram 4.7 och 4.8). Bland arbetarna hade 37 procent av männen och 27 procent av kvinnorna en löneökning i det intervallet medan motsvarande siffror i tjänstemannagruppen var 27 procent av männen och 28 procent av kvinnorna. Den näst vanligaste kategorin bland tjänstemän var tio procent eller högre för både kvinnor och män. Omkring 15 procent av tjänstemännen hade en löneökning på denna nivå. Även bland arbetarkvinnorna var detta den näst vanligaste kategorin. Den näst vanligaste ökningskategorin för manliga arbetare var 3-4 procent.

Diagram 4.7 Vanligaste löneökningen 2022, arbetare fördelat på kön

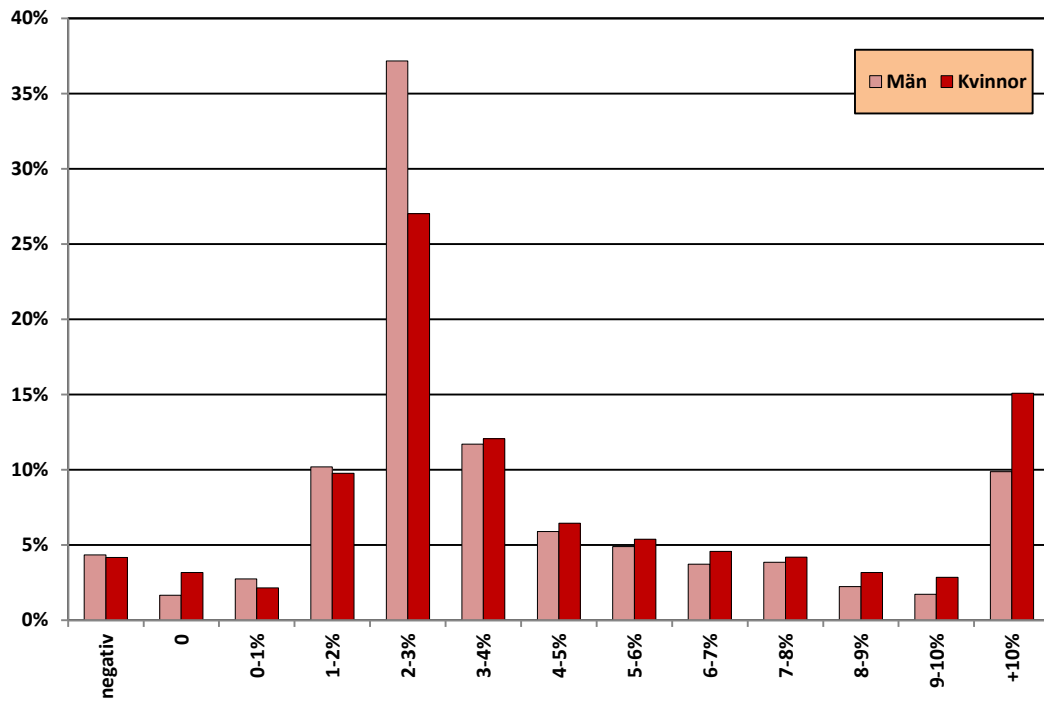
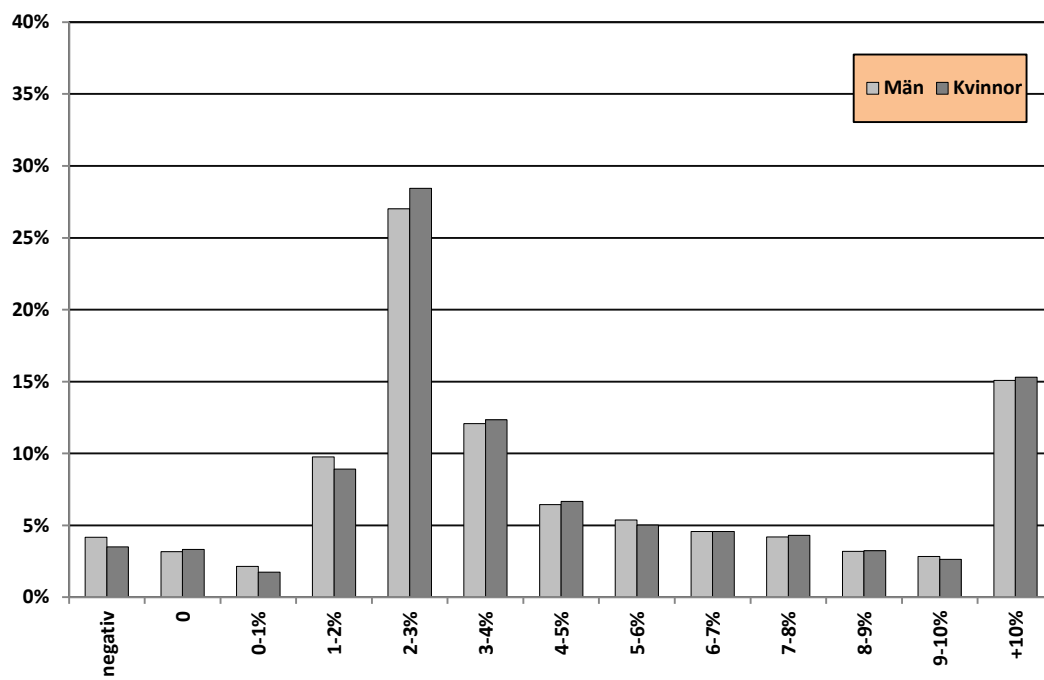


Diagram 4.8 Vanligaste löneökningen 2022, tjänstemän fördelat på kön

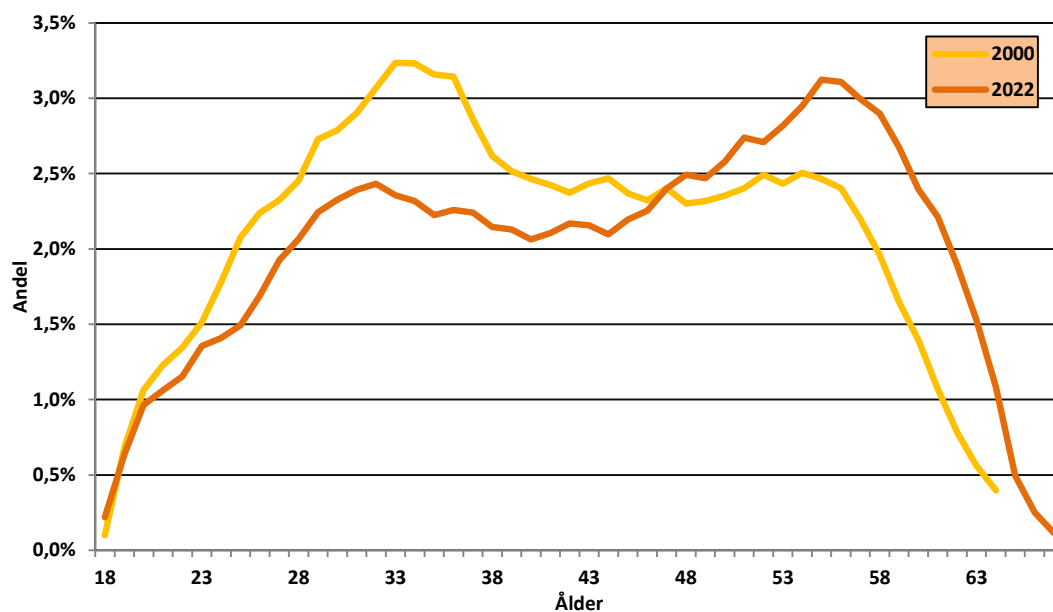


5. Ålders- och länsfördelning

I detta avsnitt redovisas ålders- och länsfördelningen för arbetare och tjänstemän. Jämförelse görs också av de industrianställda med anställda på hela arbetsmarknaden enligt SCB:s arbetsmarknadsstatistik. De industrianställda är överrepresenterade i åldrarna över 45 år. Den största andelen industrianställda, 22,3 procent, finns i Västra Götaland. Var fjärde person av befolkningen i arbete återfinns i Stockholms län men bara 11 procent av de industrianställda arbetar där.

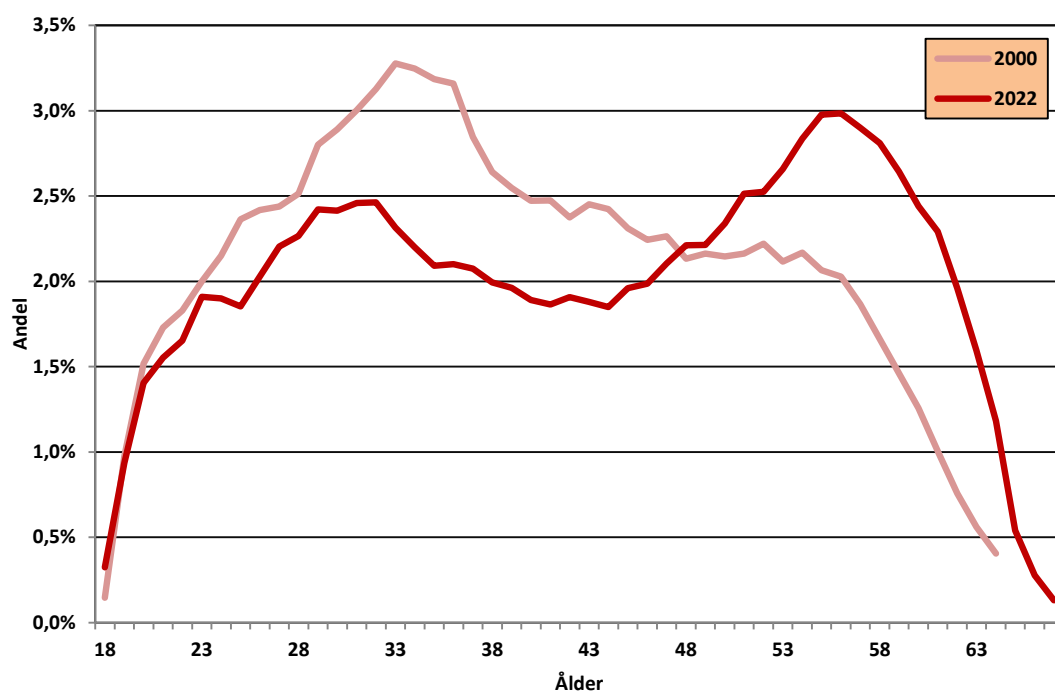
I diagram 5.1 visas åldersstrukturen 2000 respektive 2022 för anställda inom industrin. Det är stora strukturella skillnader mellan åren. Andelen i åldersgrupperna under 45 år har blivit betydligt mindre medan andelen i de äldre åldersgrupperna har ökat.

Diagram 5.1 Åldersfördelningen för industrianställda år 2000 respektive 2022



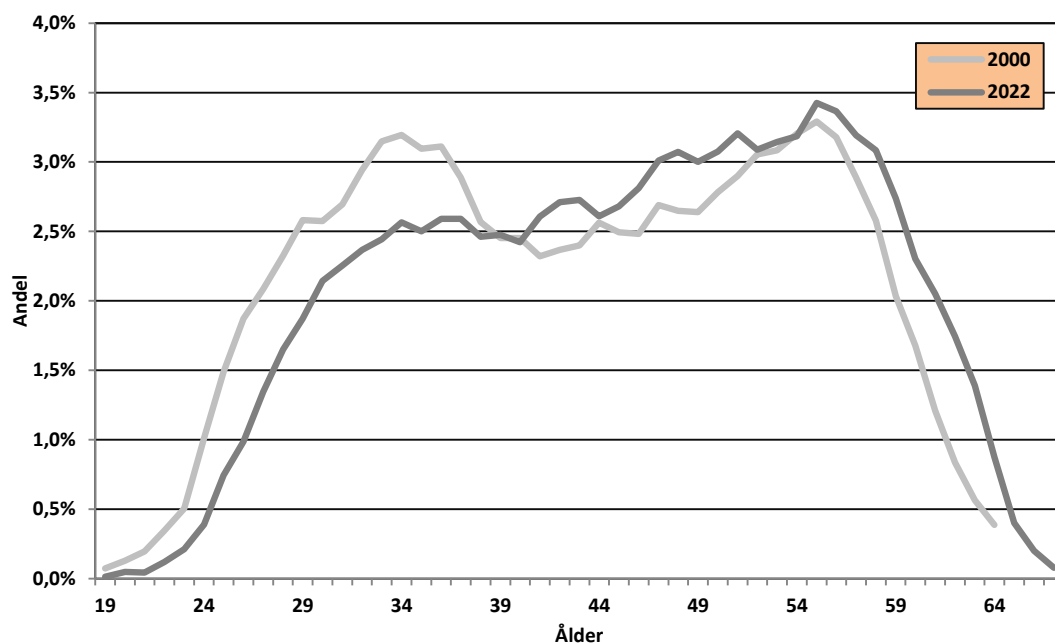
I diagram 5.2 visas åldersstrukturen för arbetarna inom industrin och även i detta fall syns en förskjutning uppåt av åldersstrukturen. Medelåldern har under perioden ökat från 39,5 år till 43,0 år. Åldersgrupperna med de största andelarna individer har förändrats under perioden. Bland arbetarna 2022 var de största åldersgrupperna i spannet 51–60 år. År 2000 var de största åldersgrupperna i spannet 30–37 år.

Diagram 5.2 Åldersfördelningen för arbetare år 2000 respektive 2022



I diagram 5.3 visas på motsvarande sätt åldersstrukturen 2000 respektive 2022 för tjänstemännen inom industrin. Tjänstemännens kurva skiljer sig en del mot arbetarnas. De största åldersgrupperna 2022 finns i åldersspannet 51–58 år. År 2000 var det två pucklar på ålderskurvan, en mellan 32 och 37 år och en mellan 52 och 57 år. Även för tjänstemännen har medelåldern ökat under perioden. 2022 var medelåldern 45,6 år, jämfört med 2000 då den var 43,0 år.

Diagram 5.3 Åldersfördelningen för tjänstemän 2000 respektive 2022



I diagram 5.4 – diagram 5.6 visas åldersfördelningen 2021 och 2022. Det framgår att för industrin totalt har andelen i åldrarna 32-39 år ökat något mellan åren och att samma skett i spannet 57-60 år. Från 60 år och uppåt är andelen relativt konstant. Samtidigt har det skett en viss minskning av andelen individer i spannet 44-55 år. För både arbetare och tjänstemän liknar mönstret i förändringarna mellan 2021 och 2022 mönstret för hela industrin.

Diagram 5.4 Åldersfördelningen för industrianställda år 2021 respektive 2022

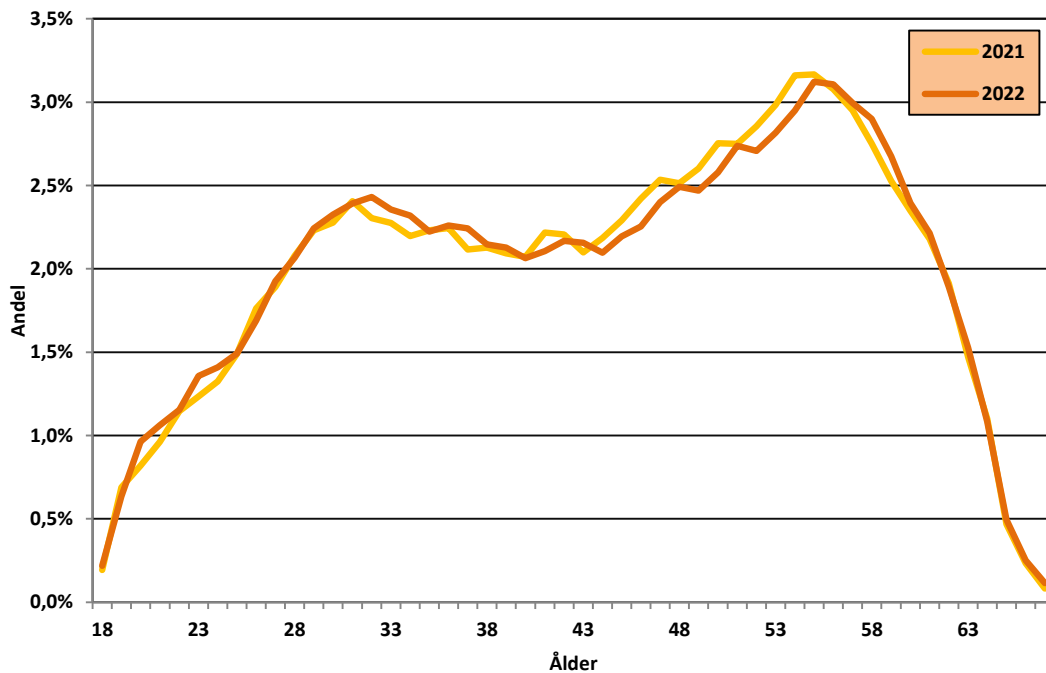


Diagram 5.5 Åldersfördelningen för arbetare år 2021 respektive 2022

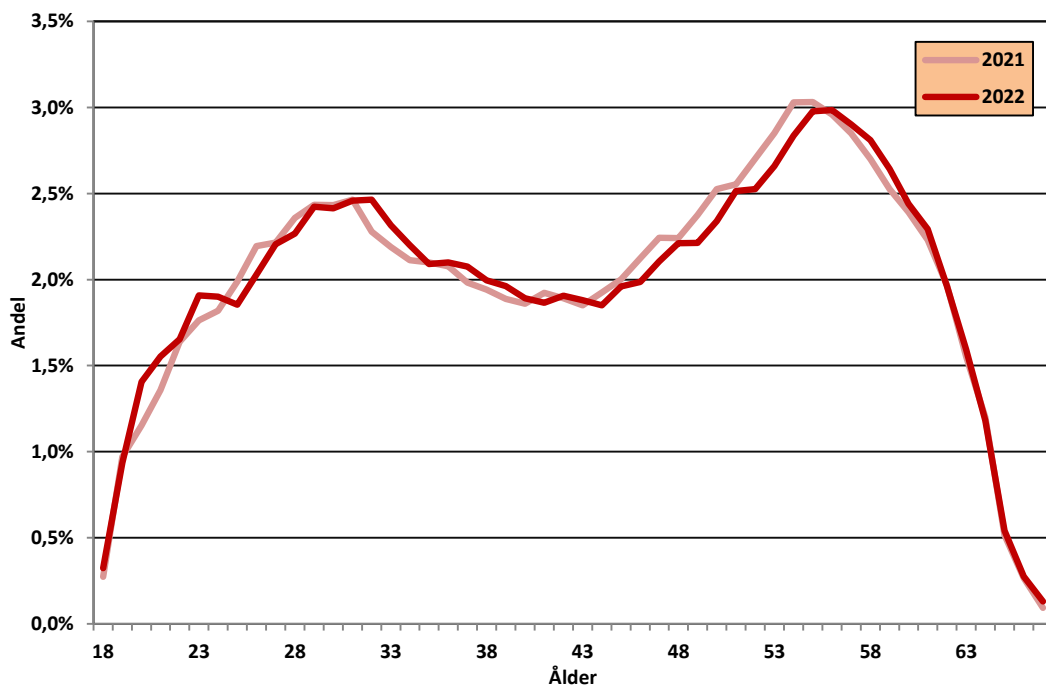
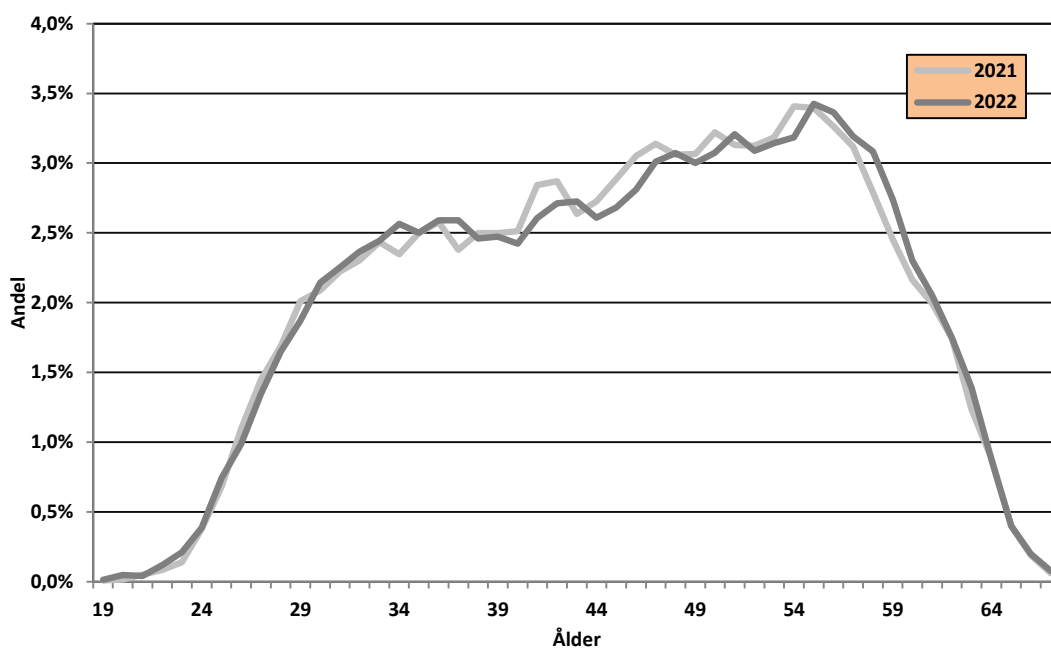
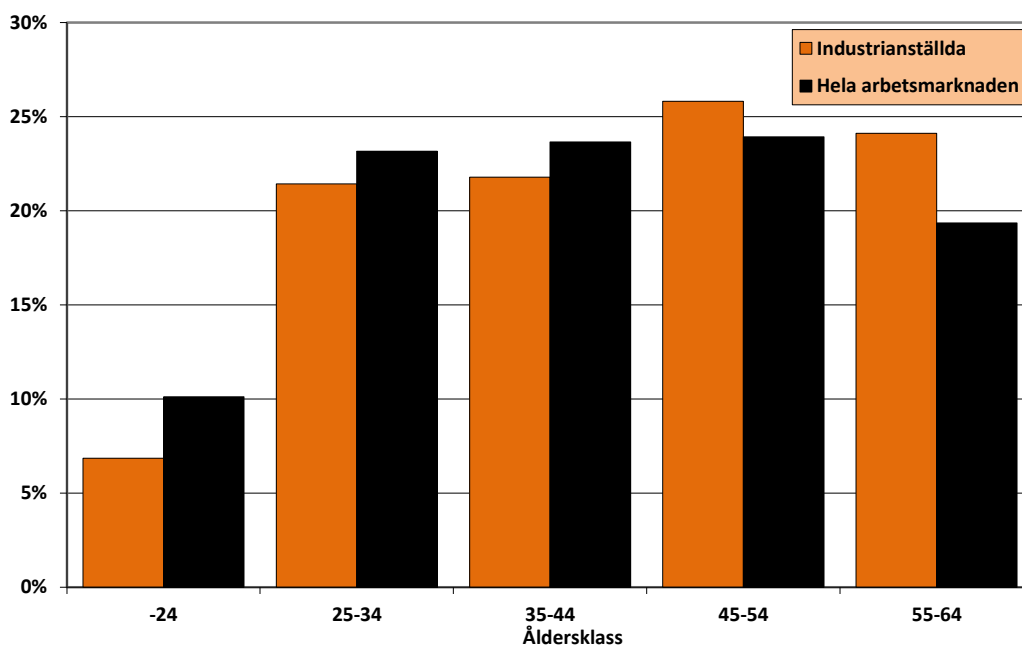


Diagram 5.6 Åldersfördelningen för tjänstemän 2021 respektive 2022



I diagram 5.7 jämförs åldersfördelningen hos de industrianställda i Facken inom industrins underlag med åldersfördelningen i Sveriges befolkning i arbete i åldrarna 15–64 år. Åldersgrupperna över 45 år är överrepresenterade bland industriarbetarna.

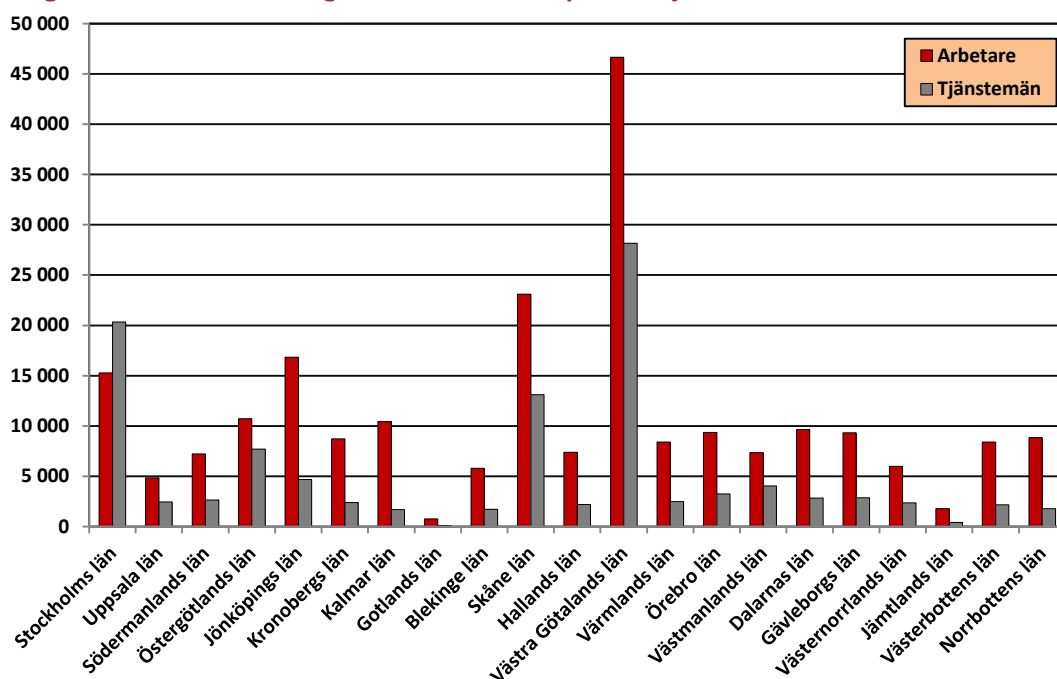
Diagram 5.7 Åldersfördelningen för industrianställda respektive hela arbetsmarknaden 2022



Källa: SCB:s arbetsmarknadsstatistik

Diagram 5.8 visar länsfördelningen 2022 för arbetare och tjänstemän inom industrin. I Västra Götalands län arbetar flest industrianställda⁸, 46 600 arbetare och 28 200 tjänstemän. Stockholms län kommer på andra plats för tjänstemännen med 20 300 individer och därefter Skåne län med 13 100 individer. Detta innebär att mer än hälften, 56 procent, av tjänstemännen återfinns i dessa tre storstadsregioner, samma siffra för arbetarna är 39 procent. Bland arbetarna är 23 100 yrkesverksamma i Skåne och 15 300 i Stockholm. Även Jönköpings län ligger högt med 16 800 arbetare.

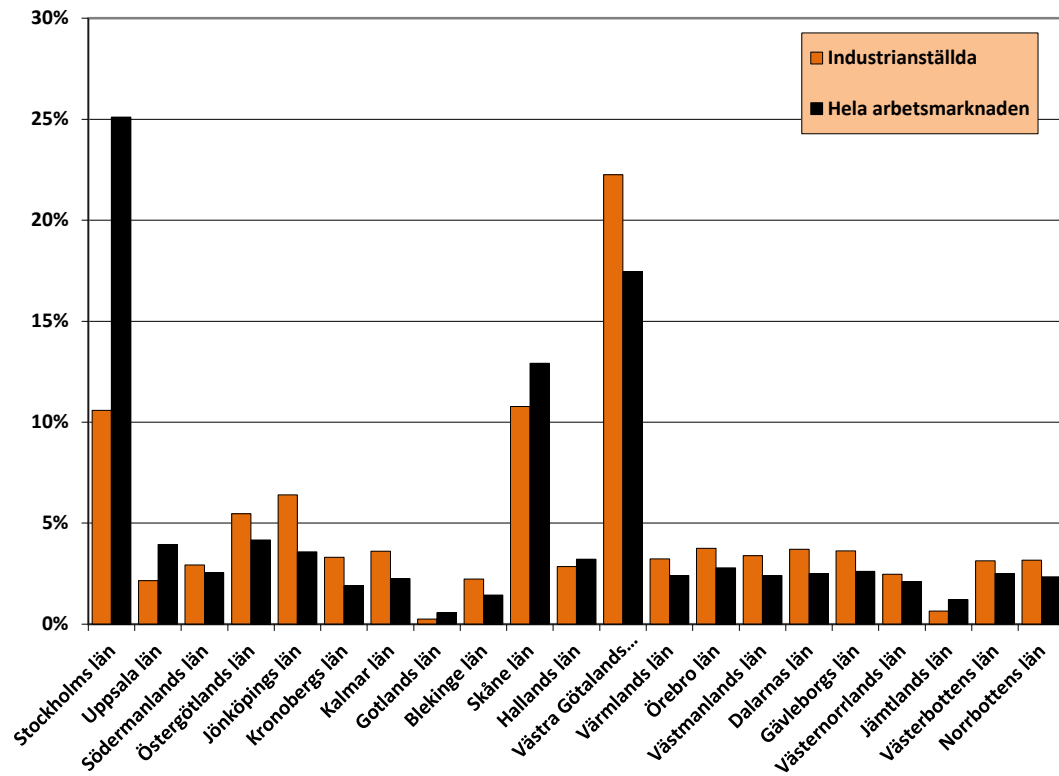
Diagram 5.8 Länsfördelningen för arbetare respektive tjänstemän 2022 inom industrin



I diagram 5.9 jämförs länsfördelningen för de industrianställda med länsfördelningen för hela arbetsmarknaden, det vill säga Sveriges befolkning som är i arbete i åldrarna 15–74 år. Det är stora skillnader i den relativa fördelningen. 25 procent av befolkningen i arbete återfinns i Stockholms län men bara 11 procent av de industrianställda arbetar där. Även i Uppsala, Gotland, Skåne, Halland och Jämtland är de industrianställda underrepresenterade. I övriga län är den relativa andelen industrianställda större än den relativa andelen på hela arbetsmarknaden.

⁸ Detta är antalet individer i vårt material och speglar inte antalet anställda inom industrin. Se avsnitt Fakta om statistiken.

Diagram 5.9 Länsfördelningen för industrianställda respektive hela arbetsmarknaden 2022



Källa: SCB:s arbetsmarknadsstatistik

6. Bilagor

Medellön, medelålder och antal individer i statistiken för några avtalsområden 2022

Avtalsområde ⁹	Medellön*	Medelålder	Antal i statistiken	Andel av Statistikpopulationen
Arbetare:				
Teknikavtalet	31 500	43,7	94 377	41,6%
Livsmedelsavtalet	28 600	40,1	26 502	11,7%
I-avtalet	29 300	42,2	19 472	8,6%
Stål och Metallavtalet	32 600	44,3	15 820	7,0%
Träindustriavtalet	29 700	42,1	15 211	6,7%
Massa och papper	32 200	44,7	10 390	4,6%
Sågverksavtalet	30 400	41,7	6 684	2,9%
Byggnadsämnesindustrin	30 700	42,0	6 614	2,9%
Gruvindustrin	35 700	40,3	5 872	2,6%
Grafiska Företagens Förbund	30 100	44,6	5 568	2,5%
Svets Mekaniska avtalet	31 900	42,1	5 515	2,4%
Gröna Arbetsgivare	29 900	39,9	4 847	2,1%
Kemisk industri	33 100	42,5	4 185	1,8%
Tvättindustrin	25 500	41,5	2 609	1,2%
Gemensamma Metallavtalet	28 900	42,3	2 595	1,1%
Virkesmättningsavtalet	29 400	46,8	560	0,2%
Avtalsområde	Medellön*	Medelålder	Antal i statistiken	Andel av Statistikpopulationen
Tjänstemän:				
Teknikarbetsgivarna	50 400	45,6	69 354	63,9%
IKEM	49 300	46,0	13 418	12,4%
Tekniktjänstearbetsgivarna	48 000	42,6	5 581	5,1%
Stål- och Metallförbundet	49 600	46,5	4 256	3,9%
Livsmedelsföretagen	45 900	45,5	4 056	3,7%
Träindustrin	42 800	44,9	3 137	2,9%
Skogsindustrierna, papper & massa	47 800	46,2	2 470	2,3%
Byggnadsämnesförbundet	46 700	45,1	1 401	1,3%
Tekoindustrierna	46 100	45,3	1 132	1,0%
Grafiska Företagens Förbund	44 400	48,1	1 100	1,0%
Gruvornas Arbetsgivarförbund	47 200	43,9	957	0,9%
Svets Mekaniska Arbetsgivarförbundet	44 000	45,0	781	0,7%
Skogsindustrierna, sågverk	43 500	45,4	502	0,5%
Gröna Arbetsgivare	43 100	45,1	324	0,3%

*Avrundat

⁹ För avtalsområden där partsgemensam statistik finns ingår både medlemmar och icke-medlemmar i underlaget, i övriga fall ingår endast medlemmar.

7. Fakta om statistiken

Lönebegrepp

Lönesystemen för arbetare och tjänstemän är uppbyggda på olika sätt. För att öka jämförbarheten är lönerna omräknade enligt följande. För arbetare avser lönen endast tid- och prestationslön, vilket innebär att övertidsersättning, ob-tillägg och skifttillägg inte ingår. Dessutom är alla timlöner omräknade till månadslöner. För tjänstemännen avser lönen månadslön, inklusive fasta och rörliga delar, samt naturaförmåner. Lönekompensation, som ges då rätten till särskild övertidsersättning är bortförhandlad, ingår men däremot är övertidsersättning, ob-tillägg och skifttillägg inte medräknade. För såväl arbetare som tjänstemän är alla deltidslöner omräknade till heltidslöner.

Insamling och bearbetning

I underlaget finns uppgifter för åren 1999-2022. De variabler som ingår är ålder, kön, län, avtalsområde, förbund och månadslön för heltid (faktisk eller beräknad utifrån insamlade uppgifter). Ofullständiga poster och individer över 65 år är borttagna åren 1999-2018. Sedan 2019 har gränsen för att tas bort från materialet varit 67 år. Dessutom är individer med löner under förbundens lägsta löner bortrensade. Datamaterialet är avidentifierat, personnummer eller medlemsnummer är ersatta av löpnummer. Vissa förbund har medlemmar utanför industrin men dessa individer ingår inte i detta material.

I datamaterialet för 2022 ingår 336 146 individer, varav 226 821 arbetare och 109 325 tjänstemän. Det innebär att databasen utgörs av cirka 70 procent arbetare och 30 procent tjänstemän. Statistiken från förbunden är insamlad på olika sätt, men för samtliga förbund avser lönestatistiken i huvudsak avtal som berörs av Industriavtalet. För alla förbund utom Unionen avser lönestatistiken september alternativt oktober månad, oavsett om lönerevisionen är färdig eller inte.

Sveriges Ingenjörer

Löneinsamlingen har skett med hjälp av förbundets löneenkät som årligen skickas till samtliga yrkesverksamma medlemmar bosatta i Sverige. Lönestatistiken avser oktober. Svarsfrekvensen var 59 procent.

Unionen

Löneinsamlingen omfattar samtliga yrkesverksamma medlemmar bosatta i Sverige. Uppgifterna har samlats in under hösten och avser lön efter avslutad förhandling. Svarsfrekvensen var 58 procent.

IF Metall

Förbundets egen löneinsamling omfattar medlemmarna inom Teknikavtalet IF Metall. Svarsfrekvensen var 85 procent. För övriga avtalsområden inhämtades partsgemensam lönestatistik från Svenskt Näringsliv. För avtalsområdena Stål- och Metall och Svemek samlades löneuppgifter in för samtliga företag och anställda. För Byggnadsämnesindustrin, I-avtalet, Kemisk industri, Gemensamma Metallavtalet, Gruv- och Tvättindustrin gjordes en totalundersökning av alla företag med fler än 10 anställda. All statistik avser september.

GS

Partsgemensam lönestatistik från Svenskt Näringsliv.

Totalundersökning av samtliga företag. Lönestatistiken avser september.

Livs

Partsgemensam lönestatistik från Svenskt Näringsliv.

Totalundersökning av samtliga företag. Lönestatistiken avser september.

Pappers

Partsgemensam lönestatistik från Svenskt Näringsliv.

Totalundersökning av samtliga företag. Lönestatistiken avser september.

Tillförlitlighet

Underlaget 2022 består av 336 146 individer. Det totala antalet sysselsatta inom industrin var något under 600 000 individer. Skillnaden i antal mellan databasen och de som är anställda inom industrin kan bland annat förklaras av följande:

- Förekomsten av oorganiserade tjänstemän och arbetare.
- Akademikergrupper inom industrin som är medlemmar i andra förbund än Sveriges Ingenjörer och Unionen.
- Företag som ingår i industriavtalet, men som i officiell statistik inte klassificeras som en del av industrin.
- Frånvaro under statistikinsamlingsperioden på grund av långtidssjukskrivning, tjänstledighet, studier eller annat.
- En del av de anställda vid så kallade lokalavtalsbundna arbetsplatser, det vill säga arbetsplatser där arbetsgivaren inte är med i ett arbetsgivarförbund är inte med i databasen.
- Medlemmar/klubbar som väljer att inte svara vid en löneinsamling.
- Svenskt Näringsliv får inte in statistik från alla medlemsföretag.
- Svenskt Näringsliv samlar i vissa fall endast in statistik från företag med fler än exempelvis 10 anställda, så kallad ”cut-off”.
- För vissa avtalsområden saknas lönestatistik.
- Kodning – en del personer kan vara registrerade på fel avtalsområde.
- Ett visst bortfall vid kontroll av löneuppgifternas rimlighet.

Statistiska begrepp och beräkningar

Medellön

Medellönen beräknas som summan av lönerna dividerat med antalet löneuppgifter.

Median

Medianen beräknas i två steg. I det första steget sorteras löneuppgifterna i storleksordning. I det andra steget selekteras medianlönen, vilket är den mittersta lönen i materialet. 50 procent av lönerna är lägre och 50 procent av lönerna är högre än medianen.

10:e percentil

Den 10:e percentilen beräknas i två steg. I det första steget sorteras löneuppgifterna i storleksordning. I det andra steget selekteras den 10:e percentilen, vilket är den lön där 10 procent av lönerna är lägre och 90 procent av lönerna är högre.

25:e percentil

Den 25:e percentilen beräknas i två steg. I det första steget sorteras löneuppgifterna i storleksordning. I det andra steget selekteras den 25:e percentilen, vilket är den lön där 25 procent av lönerna är lägre och 75 procent av lönerna är högre.

75:e percentil

Den 75:e percentilen beräknas i två steg. I det första steget sorteras löneuppgifterna i storleksordning. I det andra steget selekteras den 75:e percentilen, vilket är den lön där 75 procent av lönerna är lägre och 25 procent av lönerna är högre.

90:e percentil

Den 90:e percentilen beräknas i två steg. I det första steget sorteras löneuppgifterna i storleksordning. I det andra steget selekteras den 90:e percentilen, vilket är den lön där 90 procent av lönerna är lägre och 10 procent av lönerna är högre.

Medellöneökning, okorrigerat

Med medellöneökning avses en jämförelse av genomsnittslönen för hela kollektivet mellan två år.

Medellöneökning, korrigerat med avseende på ålder och fördelningen arbetare/tjänstemän

Beräkningen av korrigerat för ålder av medellöneökningar baseras på två på varandra följande statistikår. Samtliga individer för 2021 respektive 2022 är med i underlaget, det finns således inga krav på att det ska vara samma individer för de två åren. För 2021 beräknas en lönesumma för varje årskull genom att multiplicera årskullens medellön med årskullens summerade antal individer för 2021 och 2022. Därefter summeras lönesumman för alla årskullar till en total lönesumma för 2021. Motsvarande beräkning görs för 2022. Den procentuella förändringen av de totala lönesummorna är således medellönen korrigerad med hänsyn till ålder. Resultaten för industrin totalt är även korrigerade med fördelningen arbetare/tjänstemän. På så sätt rensas utfallet för de effekter som beror på förändringar i populationens sammansättning.

Löneökningar för identiska individer

Vid beräkning av löneutveckling för identiska individer krävs registrerade löneuppgifter för två på varandra följande år. Villkoret är att de ska vara medlemmar i samma fackförbund båda åren, men det finns däremot inga krav på att de ska vara kvar på samma arbetsplats. För att minska risken för eventuella fel har valet gjorts att ta bort de två procenten med de lägsta respektive högsta ökningarna för både arbetare och tjänstemän.

Skillnaden mellan medellöneökning, korrigerat och löneökningar för identiska individer

Nivåhöjningen är den korrigerade medellöneökningen, dvs den ökade kostnaden för arbetsgivaren. Den individuella löneökningen är ett genomsnitt av vad varje individ i databasen haft för faktisk löneökning det senaste året. Vid en flack lönekurva, dvs då det är relativt liten skillnad mellan ingångslön och slutlön, är dessa löneökningmått ungefär lika stora. Om lönekurvan är brantare kan det vara stor skillnad mellan måtten. För tjänstemännen är lönekurvan brant, speciellt de 10-15 första åren i yrkeslivet då många avancerar och byter arbete och befattning.

Skillnader mellan industrin totalt och förbundens egen statistik

Det kan vara svårt för vissa yrkesgrupper eller förbund att känna igen sig i resultaten avseende industrin totalt eftersom alla förbund och avtalsområden redovisas tillsammans. I statistiken som Unionen och Sveriges Ingenjörer själva tar fram tas hänsyn till exempelvis befattning då löner och löneutveckling analyseras, vilket det inte finns möjlighet till i detta material. Från förbunden är det känt att andelen högre tjänstemän har ökat de senaste åren vilket påverkar lönenivån och därmed också löneökningstalen för tjänstemännen.



www.fackeninomindustrin.se