

Kortfattad och aktuell information  
om utvecklingen av de  
industrianställdas löner, reallöner,  
sysselsättning, industriproduktion  
m.m.

# AKTUELLT OM INDUSTRIN

KORTFATTAD EKONOMISK  
INFORMATION



2019-05-29

---

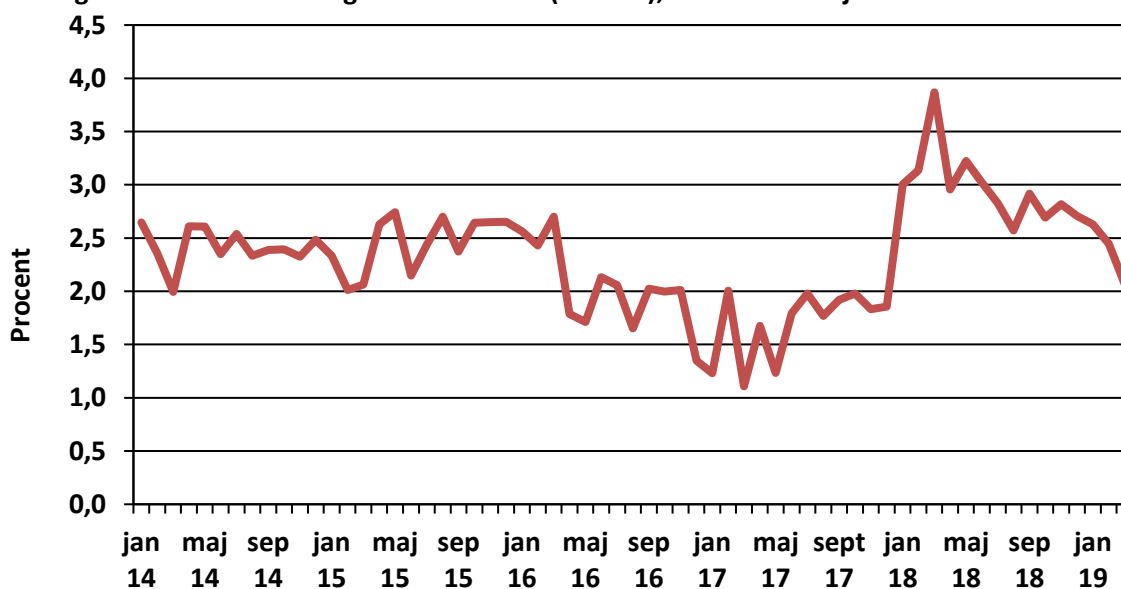
Facken inom industrin (FI) är ett samarbetsorgan mellan de fackförbund inom industrin som omfattas av det så kallade industriavtalet. De fem förbunden är Sveriges Ingenjörer, Unionen, IF Metall, Svenska Livsmedelsarbetareförbundet samt GS (Facket för skogs-, trä- och grafisk bransch).

Företaget Ericsson AB har av SCB till stora delar blivit omklassificerat från industriverksamhet till tjänsteverksamhet dvs. från näringsgren C (tillverkningsindustri), till i huvudsak näringsgren J (informations- och kommunikationsföretag).

Eftersom Ericsson är relativt stort i termer av anställda, omsättning och förädlingsvärde blir påverkan stor på olika ekonomiska variabler för industrin (och tjänstesektorn). Effekten är tydlig i uppdateringen av statistiken i denna rapport och medför i flera fall brott i kurvorna. När det gäller data från nationalräkenskaperna har exkluderingen av Ericsson från industrin skett from kvartal 1 2015. I kortperiodiska sysselsättningsstatistiken sker det från kvartal 2 2017. I konjunkturlönestatistiken sker ändringen från och med januari 2017.

När det gäller konjunkturlönestatistiken publicerar SCB i sitt månadsvisa statistiska meddelande ”Konjunkturstatistik, löner för privat sektor” parallella beräkningar av löneutvecklingen 2017, som om omklassificeringen gjorts redan 2016. På detta sätt undviks tidsseriebrott i siffrorna för löneökningstakterna. Vi har valt att utgå från dessa siffror för 2017 i Diagram 1 och 3.

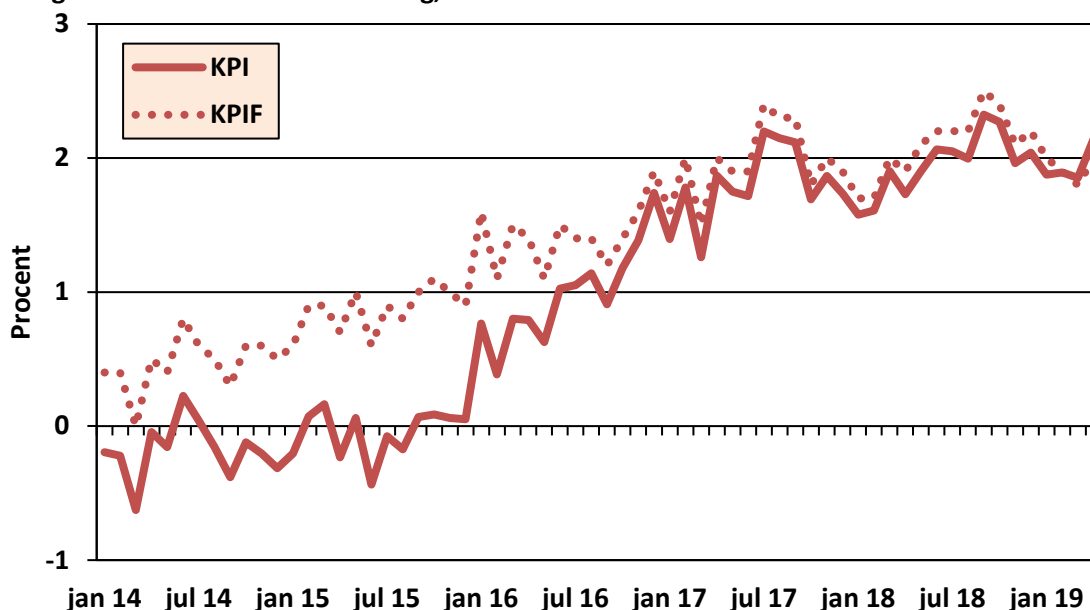
**Diagram 1. Löneutveckling inom industrin (SNI B-C), arbetare och tjänstemän**



Källa: SCB Konjunkturlönestatistik och egna beräkningar

Diagram 1 visar löneutveckling, mätt i tolv månaderstakt, inom gruv- och tillverkningsindustrin. Sammanvägningen av uppgifterna för arbetare respektive tjänstemän har skett med uppgifter från Medlingsinstitutet.

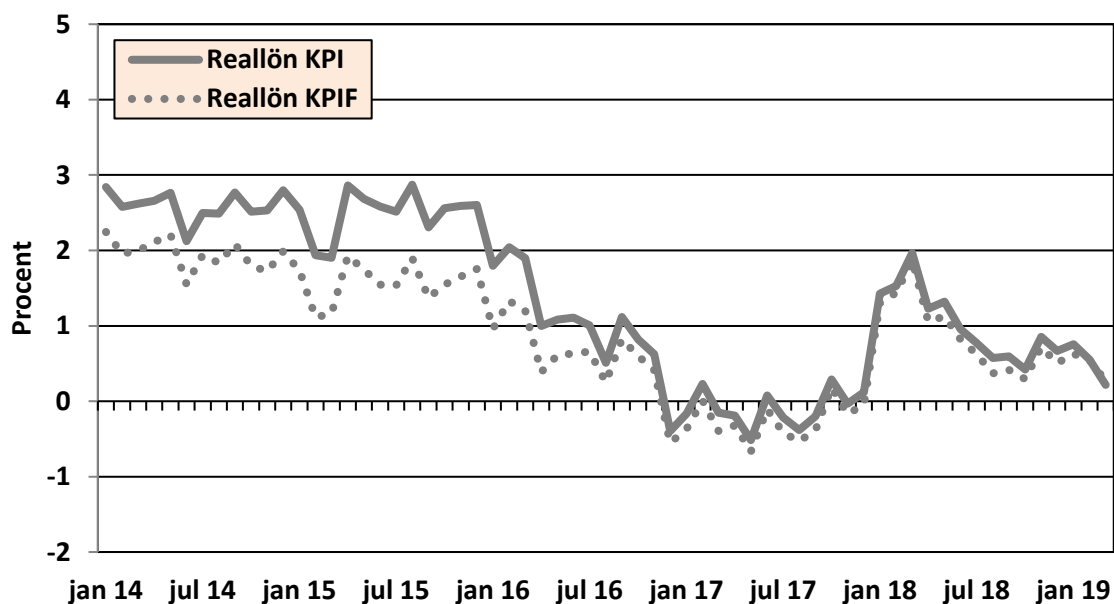
Diagram 2. KPI och KPIF-utveckling, 12-månaderstakt



Källa: SCB och egna beräkningar

Diagram 2 visar utvecklingen av konsumentprisindex (KPI), mätt i tolv månaderstakt, och konsumentprisindex mätt med fast ränta (KPIF).

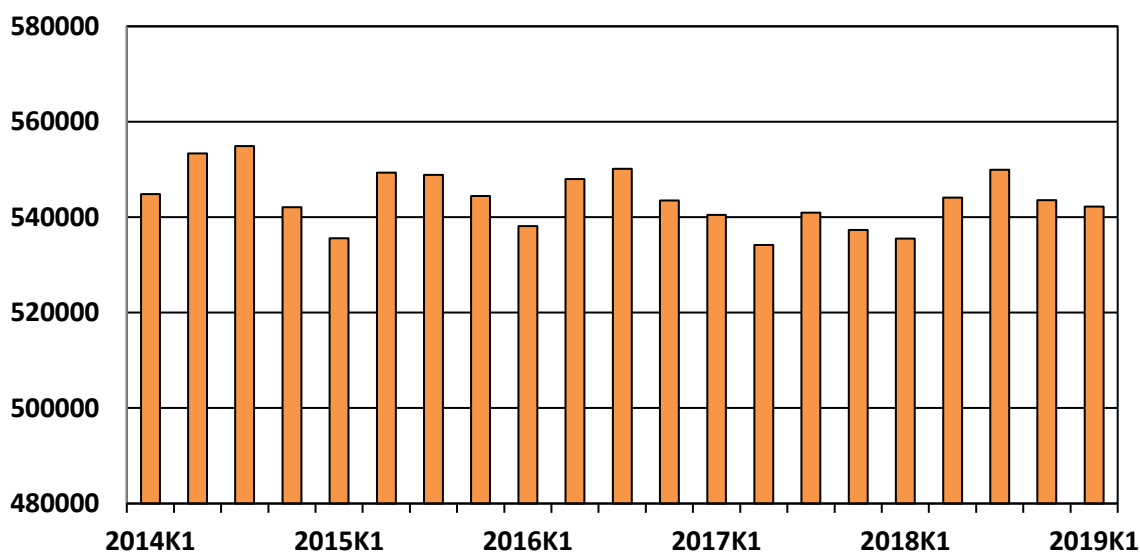
Diagram 3. Reallöneutveckling inom industrin (SNI B-C), arbetare och tjänstemän



Källa: SCB och egna beräkningar

Diagram 3 visar reallöneutveckling, mätt i tolv månaderstakt, för anställda inom gruv- och tillverkningsindustrin, dels beräknad med KPI och dels med KPIF.

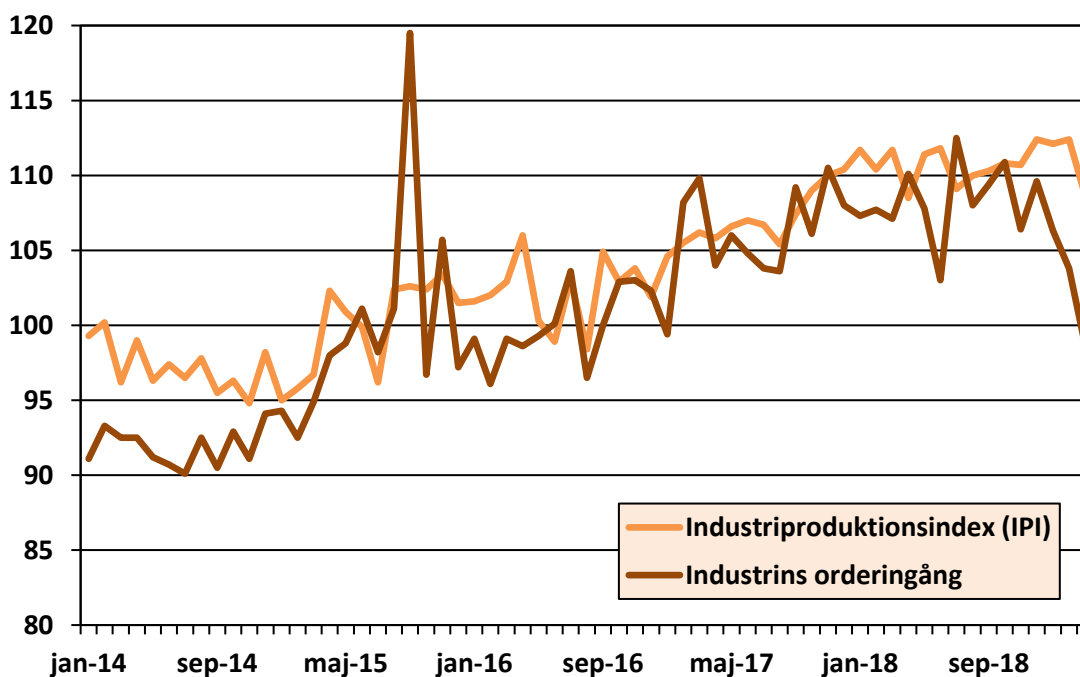
**Diagram 4. Anställda inom industrin (SNI B-C)**



Källa: SCB Kortperiodisk sysselsättningsstatistik

Diagram 4 visar antalet anställda inom gruv- och tillverkningsindustrin per kvartal enligt SCBs kortperiodiska sysselsättningsstatistik.

**Diagram 5. Industriproduktionsindex (IPI) och industrins ordergång (SNI B-C)**

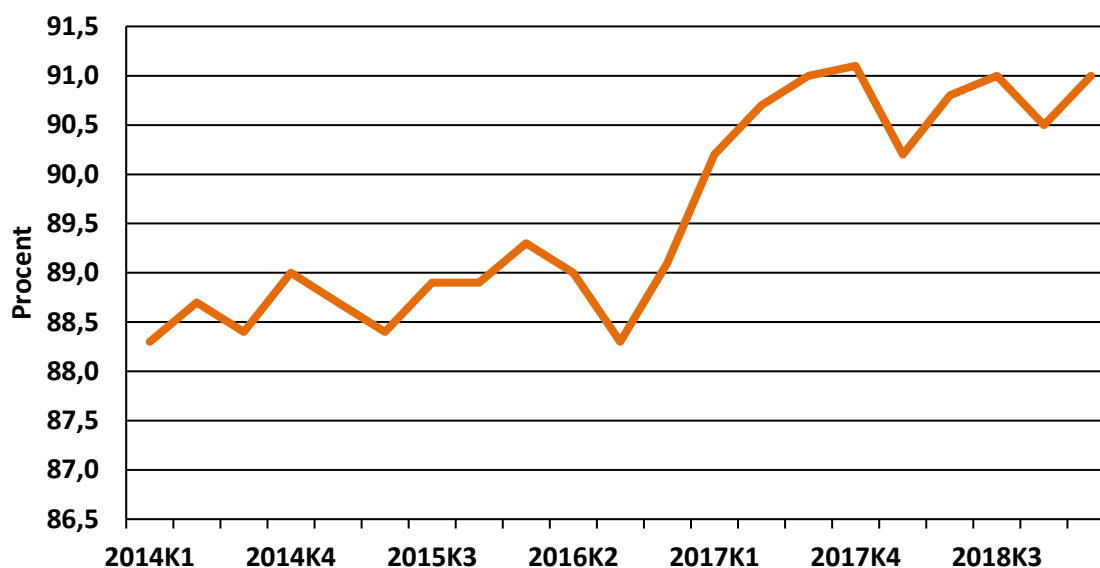


Källa: SCB

Diagram 5 visar utvecklingen av industriproduktionen enligt industriproduktionsindex (IPI) respektive ordergången (kedjeindex 2015 = 100). Utvecklingen av industriproduktionen enligt IPI respektive nationalräkenskaperna<sup>1</sup> (NR) kan skilja sig åt bland annat på grund av att IPI enbart mäter industrins varuproduktion och inte industrins tjänsteproduktion, vilket NR gör.

<sup>1</sup> Se diagram 9 och 10

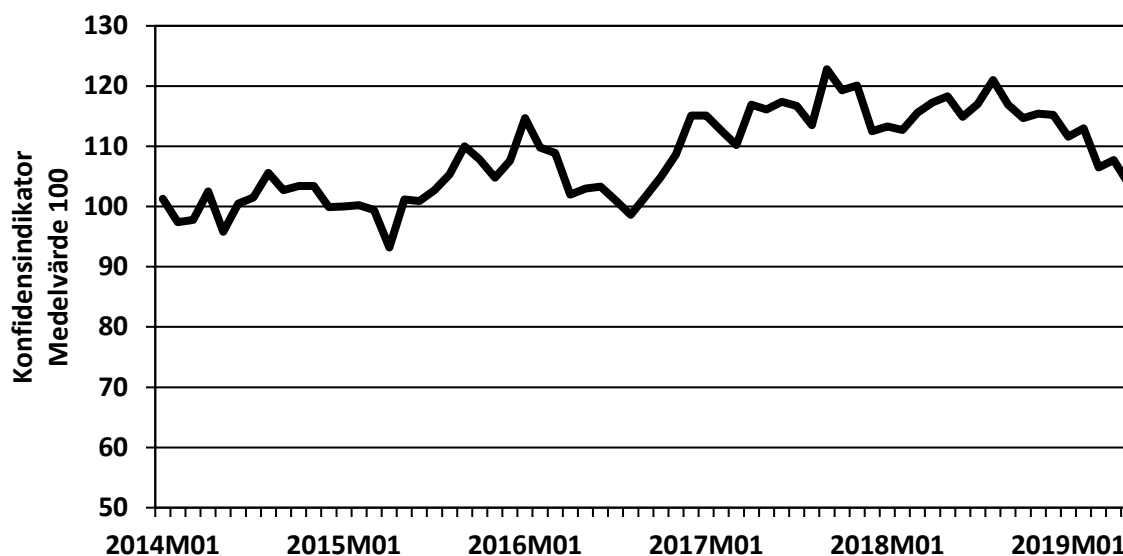
Diagram 6. Industrins kapacitetsutnyttjande (SNI B-C)



Källa: SCB

Diagram 6 visar kapacitetsutnyttjandet inom gruv- och tillverkningsindustri respektive per kvartal.

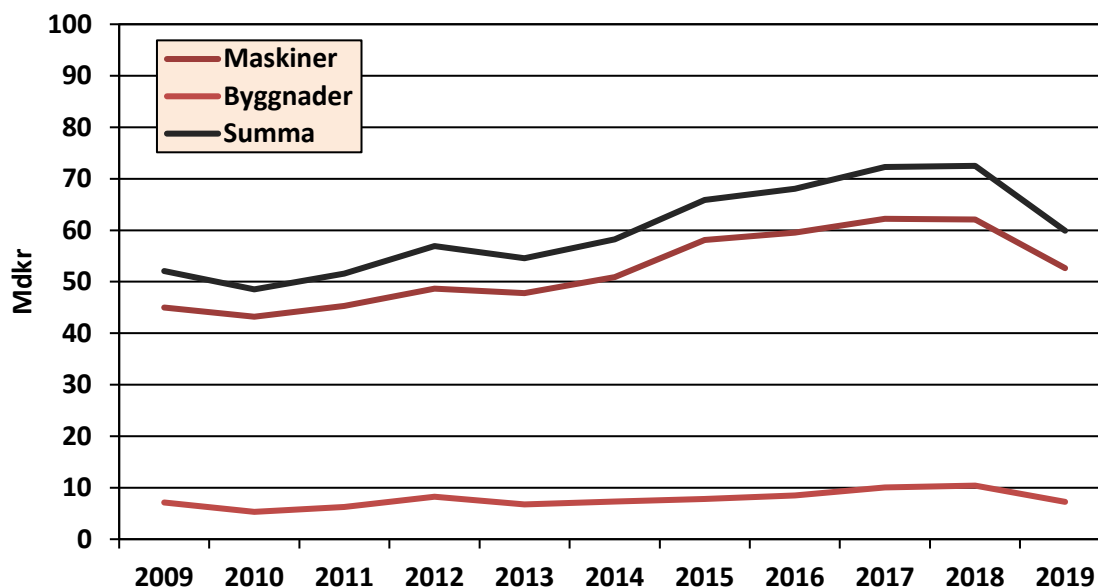
Diagram 7. Konfidensindikator, tillverkningsindustrin (SNI C)



Källa: Barometerindikatorn, Konjunkturinstitutet

Diagram 7 visar konfidensindikatorn för tillverkningsindustrin enligt Konjunkturinstitutets månadsvisa konjunkturbarometer. Konfidensindikatorn är ett sammantaget mått som konstrueras utifrån svar på frågor som ställs till företagen om exempelvis ordergång, orderstock, produktion, priser och antal anställda.

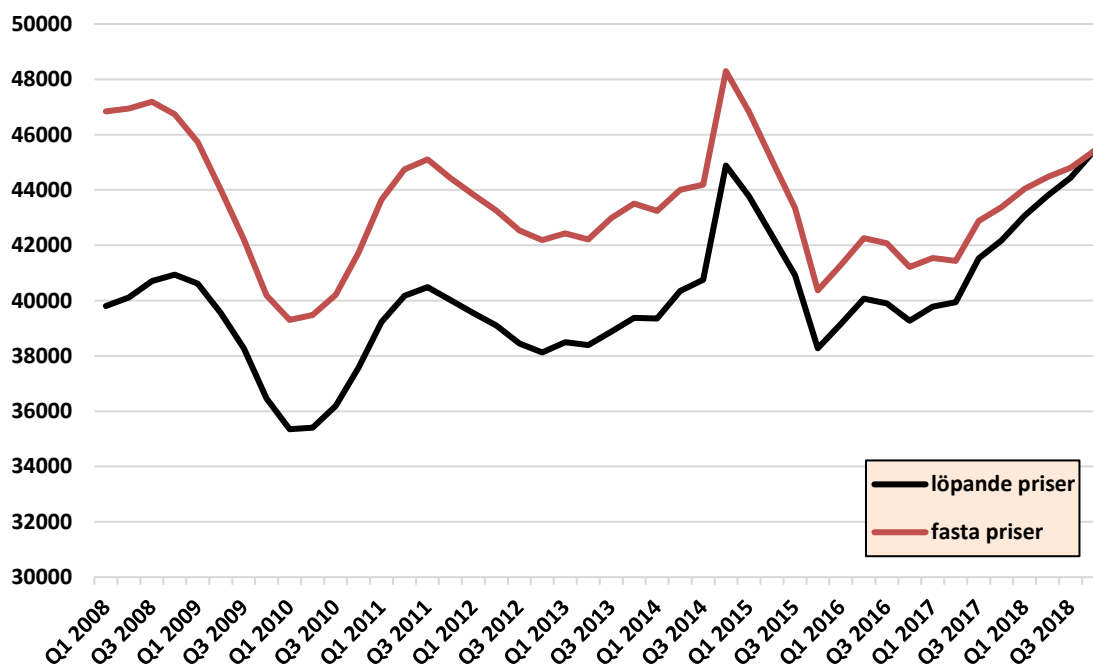
**Diagram 8. Industrins investeringar (SNI B-C), miljarder kronor 2008 års priser**



Källa: SCB

Diagram 8 visar industrins investeringar enligt SCBs investeringsenkät. Diagrammet visar utfallet 2009-2018 och planer (prognos) för 2019.

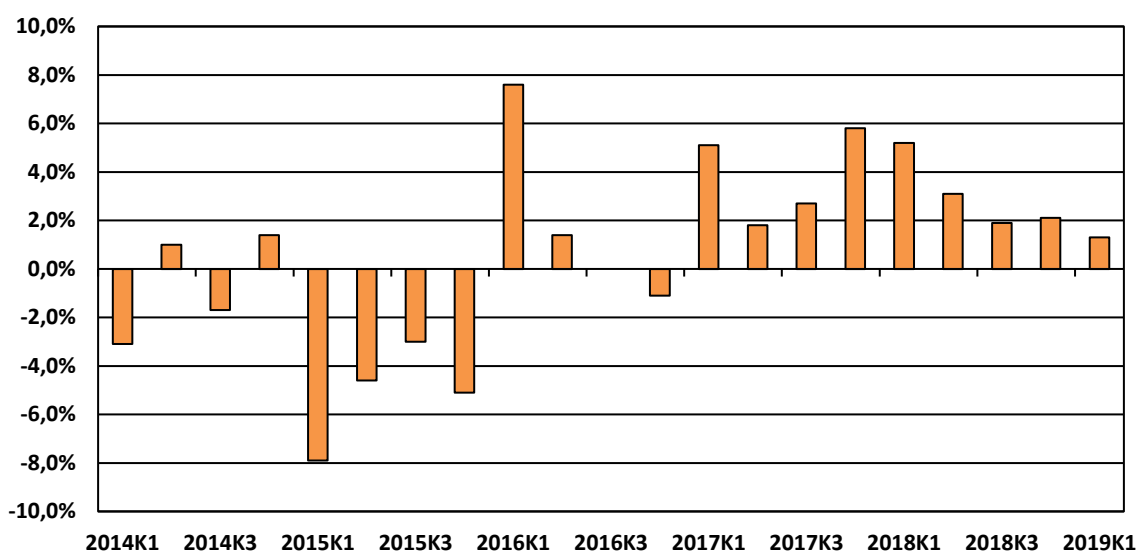
**Diagram 9. Investeringar i tillverkningsindustrin, miljoner kronor**  
Fasta priser med referensår 2015 respektive löpande priser, kvartalsdata



Källa: Thomson Reuters Eikon, SCB Nationalräkenskaper

Diagram 9 visar investeringsutvecklingen i svensk tillverkningsindustri under perioden 1 kvartalet 2008 till 4 kvartalet 2018. Till skillnad mot diagram 8 ingår även kostnader för immateriella investeringar i diagram 9. (Tydlig effekt av att Ericsson plockats bort ur tillverkningsindustrin 2015).

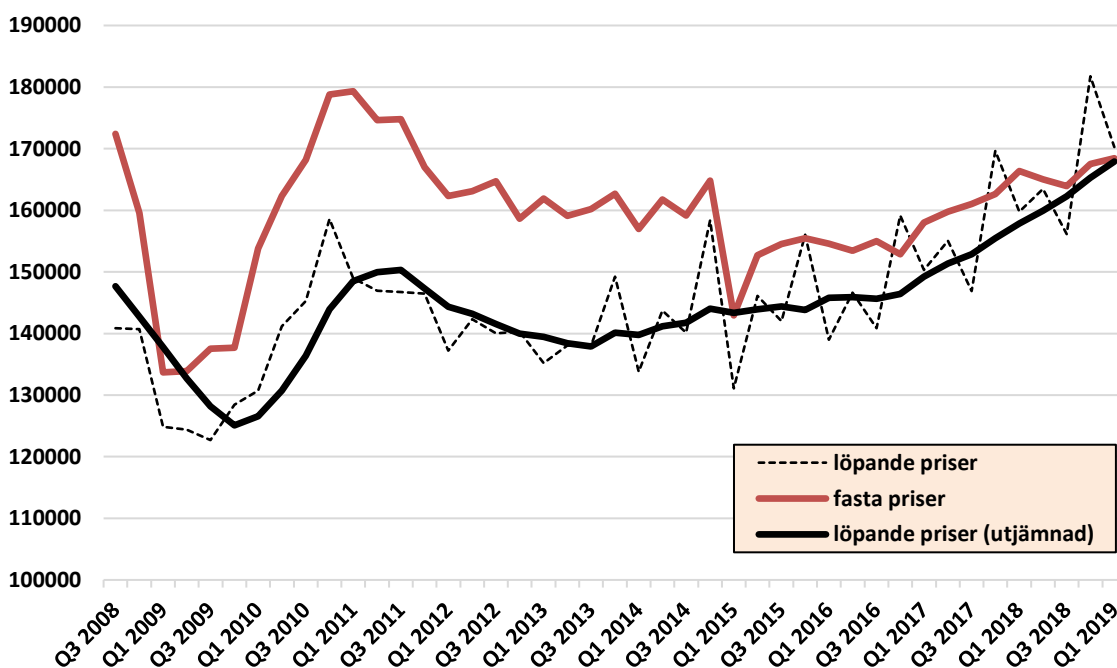
**Diagram 10. Industriproduktionens utveckling (SNI B-C)**



Källa: SCB nationalräkenskaperna

Diagram 10 visar industriproduktionens utveckling enligt nationalräkenskaperna mätt i årstakt, dvs. respektive kvartal jämfört med samma kvartal ett år tidigare. Uppgifterna är i fasta priser med referensår 2017. Med industriproduktion avses SNI B-C enligt SNI 2007. (Raset 2015 förklaras av att Ericsson flyttats från industrin).

**Diagram 11. Industriproduktionen, tillverkningsindustri, miljoner kronor**  
Fasta priser med referensår 2015 respektive löpande priser, kvartalsdata



Källa: Thomson Reuters Eikon SCB Nationalräkenskaper

Diagram 11 visar svensk tillverkningsindustris produktionsutveckling under perioden 1 kvartalet 2008 till 1 kvartalet 2019, i fasta respektive löpande priser. Första kvartalet 2019 uppgick värdet av industriproduktionen i svensk tillverkningsindustri till cirka 170 miljarder kronor.



[www.fackeninomindustrin.se](http://www.fackeninomindustrin.se)