

**FACKEN**  
inom industrin

# Löner inom industrin 2011

Juni 2012

Facken inom industrin (FI) är ett samarbetsorgan mellan de fackförbund inom industrin som omfattas av det så kallade industriavtalet. De fem förbunden är Sveriges Ingenjörer, Unionen, IF Metall, Svenska Livsmedelsarbetareförbundet samt GS (Facket för skogs-, trä- och grafisk bransch). Dessutom deltar Svenska Pappersindustriarbetareförbundet i det lönestatistiska samarbetet.

Denna rapport har utarbetats av Facken inom industrins lönestatistiska referensgrupp. I gruppen ingår Cecilia Fochsen och Anna Sandgren, Sveriges Ingenjörer, Anna Lövgren och Julia Tchibrikova, Unionen, Erica Sjölander, IF Metall, Mikael Jansson, Svenska Pappersindustriarbetareförbundet, Torbjörn Dalin, GS samt Göran Nilsson och Tobias Brännemo, Facken inom industrins kansli.

De lönestatistiska bearbetningarna och sammanställningen av rapporten är gjorda av Cecilia Fochsen, Sveriges Ingenjörer.

Ytterligare exemplar av rapporten kan beställas på e-postadress: [fi.kansli@fikansli.se](mailto:fi.kansli@fikansli.se)  
Rapporten finns även att hämta på [www.fackeninomindustrin.se](http://www.fackeninomindustrin.se)

## Innehåll

<b>INLEDNING</b> .....	<b>5</b>
<b>SAMMANFATTNING</b> .....	<b>6</b>
<b>LÖNEUTVECKLING</b> .....	<b>7</b>
<b>LÖNENIVÅER OCH LÖNESPRIDNING</b> .....	<b>14</b>
<b>KVINNOR OCH MÄN</b> .....	<b>18</b>
<b>BAKGRUNDSSTATISTIK</b> .....	<b>24</b>
<b>BILAGOR</b> .....	<b>28</b>
MEDELLÖN, MEDELÅLDER OCH ANTAL INDIVIDER I STATISTIKEN FÖR NÅGRA AVTALSOMRÅDEN 2011 .....	28
FAKTA OM STATISTIKEN.....	29
STATISTISKA BEGREPP OCH BERÄKNINGAR .....	31

## Tabeller och diagram

<i>TABELL 1: MEDELLÖNEÖKNINGAR, OKORRIGERAT</i> .....	7
<i>TABELL 2: MEDELLÖNEÖKNINGAR, KORRIGERAT MED AVSEENDE PÅ ÅLDER OCH FÖRDELNINGEN ARBETARE/TJÄNSTEMÄN</i> .....	7
<i>TABELL 3: LÖNEÖKNINGAR FÖR IDENTISKA INDIVIDER</i> .....	7
<i>TABELL 4: REALLÖNEÖKNINGAR 2000-2011</i> .....	8
<i>DIAGRAM 1: REALLÖNEUTVECKLING 2000-2011 FÖR INDUSTRIEN TOTALT, ARBETARE RESPEKTIVE TJÄNSTEMÄN. BASÅR 2000</i> .....	9
<i>DIAGRAM 2: LÖNEÖKNINGAR 2000- 2011</i> .....	9
<i>DIAGRAM 3: LÖNEÖKNINGAR 2010 OCH 2011 PER ÅLDER</i> .....	10
<i>DIAGRAM 4: VANLIGASTE LÖNEÖKNINGEN 2011 MED MEDELLÖNEN PER LÖNEÖKNINGSINTERVALL</i> .....	11
<i>DIAGRAM 5: VANLIGASTE LÖNEÖKNINGEN 2011 MED MEDELÅLDERN PER LÖNEÖKNINGSINTERVALL</i> .....	12
<i>DIAGRAM 6: VANLIGASTE LÖNEÖKNINGEN 2010-2011 PER LÖNEÖKNINGSINTERVALL, DVS TVÅ ÅRS LÖNEÖKNINGAR</i> .....	12
<i>TABELL 5: MEDELLÖN, MEDIANLÖN, MEDELÅLDER OCH ANTAL INDIVIDER 2011</i> .....	14
<i>DIAGRAM 7: LÖNESPRIDNINGEN FÖR ARBETARE RESPEKTIVE TJÄNSTEMÄN 2011</i> .....	14
<i>DIAGRAM 8: LÖNESPRIDNINGEN FÖR ARBETARE 2011</i> .....	15
<i>DIAGRAM 9: LÖNESPRIDNINGEN FÖR TJÄNSTEMÄN 2011</i> .....	16
<i>DIAGRAM 10: LÖNESPRIDNINGEN FÖR ARBETARE RESPEKTIVE TJÄNSTEMÄN 2011</i> .....	16
<i>DIAGRAM 11: LÖNESPRIDNINGEN FÖR ARBETARE RESPEKTIVE TJÄNSTEMÄN 1999-2011, 10/50 PERCENTIL RESP. 90/50 PERCENTIL</i> .....	17
<i>TABELL 6: MEDELLÖNEÖKNINGAR FÖRDELAT PÅ KÖN, OKORRIGERAT</i> .....	18
<i>TABELL 7: MEDELLÖNEÖKNINGAR FÖRDELAT PÅ KÖN, KORRIGERAT MED AVSEENDE PÅ ÅLDER OCH FÖRDELNINGEN ARBETARE/TJÄNSTEMÄN</i> .....	18
<i>TABELL 8: LÖNEÖKNINGAR FÖRDELAT PÅ KÖN FÖR IDENTISKA INDIVIDER</i> .....	19
<i>DIAGRAM 12: IDENTISKA INDIVIDERS LÖNEÖKNING 2011 FÖRDELAT PÅ KÖN</i> .....	19
<i>TABELL 9: MEDELLÖN, MEDIANLÖN, MEDELÅLDER OCH ANTAL INDIVIDER 2011 FÖRDELAT PÅ KÖN</i> .....	20
<i>DIAGRAM 13: KVINNORNAS LÖN UTTRYCKT SOM ANDEL AV MÄNNENS LÖNER 2011 PER ÅLDER</i> .....	20
<i>DIAGRAM 14: KVINNORNAS LÖN UTTRYCKT SOM ANDEL AV MÄNNENS LÖNER 1999-2011</i> .....	21
<i>DIAGRAM 15: LÖNESPRIDNINGEN FÖR ARBETARE 2011 FÖRDELAT PÅ KÖN</i> .....	22
<i>DIAGRAM 16: LÖNESPRIDNINGEN FÖR TJÄNSTEMÄN 2011 FÖRDELAT PÅ KÖN</i> .....	22
<i>DIAGRAM 17: ÅLDERSFÖRDELNINGEN FÖR ARBETARE RESPEKTIVE TJÄNSTEMÄN 2000 RESP. 2011</i> .....	24
<i>DIAGRAM 18: ÅLDERSFÖRDELNINGEN FÖR INDUSTRIANSTÄLLDA 2000 RESP. 2011</i> .....	25
<i>DIAGRAM 19: ÅLDERSFÖRDELNINGEN FÖR INDUSTRIANSTÄLLDA RESPEKTIVE HELA ARBETSMARKNADEN 2011</i> .....	25
<i>DIAGRAM 20: LÄNSFÖRDELNINGEN FÖR ARBETARE RESPEKTIVE TJÄNSTEMÄN 2011</i> .....	26
<i>DIAGRAM 21: LÄNSFÖRDELNINGEN FÖR INDUSTRIANSTÄLLDA RESPEKTIVE HELA ARBETSMARKNADEN 2011</i> .....	26

## Inledning

Löneutvecklingen för de industrianställda 2011 blev 2,8 procent. Det är ungefär en procentenhet mer än 2010. Eftersom inflationen blev 3 procent innebär det att det blev en mindre reallönesänkning. Det är första gången sedan 1998, det första året med ett Industriavtal, som reallönerna minskar.

Löneavtalen för 2010 innehöll löneökningar från 1 juni 2010 respektive 1 juni 2011 och var mellan 18 och 22 månader långa. Det fick till konsekvens att inte alla löneökningar för 2010 var klara när löneuppgifterna samlades in. Därtill kommer att de lokala parterna på flera avtalsområden kom överens om att skjuta fram de avtalsmässiga löneökningarna om de centrala avtalen tillåter detta. Periodiseringen av löneökningarna mellan 2010 och 2011 har därmed påverkats. Ser man till tvåperioden 2010-2011 blev löneökningarna i genomsnitt 2,3 procent per år. Sett över bägge åren innebär det en marginell reallöneökning på 0,2 procent per år.

De databaser som rapporten ”Löner inom industrin 2011” baseras på är unika. Uppgifterna bygger på förbundens egen lönestatistik och på parternas gemensamma lönestatistik, om det finns sådant material. Flera förbund har medlemmar också utanför industrin. Dessa ingår inte i materialet. Syftet är att beskriva löner och löneutveckling för industrins anställda. Målgruppen är i första hand förbundens förtroendevalda. På tjänstemannaområdet är svarsfrekvens på de löneenkäter som samlas in mellan 60 och 70 procent. Det ökar osäkerheten i materialet och de siffror som finns bör inte tolkas som att de på decimalen rätt avspeglar verkligheten.

Trots alla dessa förbehåll anser vi att de uppgifter som presenteras i denna rapport är de säkraste som nu finns att tillgå om man önskar få en bild av löneutvecklingen för anställda inom industrin. I uppgifterna över löneutveckling och i de lönenivåer som redovisas ingår inte tillägg för obekvämtid, skift och övertid (se närmare avsnittet ”Fakta om statistiken” i bilagan).

Rapporten har framtagits på uppdrag av FI Rådet<sup>1</sup> och är en del av samarbetet i Facken inom industrins lönestatistiska referensgrupp.

*Facken inom industrins Lönestatistiska referensgrupp  
Juni 2012*

---

<sup>1</sup> FI Rådet består av ordförandena, avtalssekreterare/förhandlingschefer och ytterligare några personer ur förbundsledningarna i de förbund som är med i Facken inom industrin.

## Sammanfattning

### *Löneutveckling*

- Löneutvecklingen 2011 för anställda inom industrin var 2,8 procent.
- Under perioden 2010-2011 ökade lönerna med i genomsnitt 2,3 procent per år för anställda inom industrin.
- Under perioden 2000-2011 var den genomsnittliga löneökningen 3,3 procent per år för anställda inom industrin.

### *Reallöneutveckling*

- 2011 var det högre löneökningstal än under 2009 och 2010 men även inflationen var högre än de senaste åren, 3,0 procent, vilket innebar reallöneminskningar för industrin totalt och arbetarna under 2011. För industrin totalt minskade lönerna realt med 0,2 procent.
- Under perioden 2000-2010 har såväl industrin totalt som arbetare och tjänstemän haft reallöneökningar varje år.
- Under perioden 2000-2011 ökade lönerna realt med 18,5 procent för anställda inom industrin.

### *Lönenivåer och lönespridning*

- Medellönen 2011 för en industrianställd var 27 600 kronor i månaden, medianlönen var 25 000 kronor i månaden.
- För arbetarna var medellönen 24 000 kronor i månaden, medianlönen var 23 800 kronor i månaden.
- För tjänstemännen var medellönen 36 900 kronor i månaden, medianlönen var 33 700 kronor i månaden.
- Tjänstemännen har en betydligt större lönespridning än arbetarna, vilket bland annat syns i skillnaden mellan medellön och medianlön.

### *Kvinnor och män*

- Den genomsnittliga löneökningen 2011 var något högre för kvinnorna än för männen.
- Den genomsnittliga löneökningen per år under hela perioden 2000-2011 har varit något högre för kvinnorna men trots detta tjänar de fortfarande mindre än männen.
- 2011 var skillnaden i medellön mellan en industrianställd man respektive kvinna knappt 1 200 kronor.

### *Ålders- och länsfördelning*

- Den största andelen, ca 20 procent av de industrianställda finns i Västra Götaland.
- Nästan var fjärde person av befolkningen i arbete återfinns i Stockholms län men bara 9 procent av de industrianställda arbetar där.
- Jämfört med SCB's siffror på befolkningen i arbete är de industrianställda överrepresenterade i åldrarna över 35 år.

## Löneutveckling

Lönerna för anställda inom industrin ökade 2011 med 2,8 procent. För arbetarna var löneutvecklingen något lägre (2,7 procent) än för tjänstemännen (3,1 procent).

Löneökningarna 2011 var högre än för 2010. Inflationen var dock högre 2011 än de senaste åren, 3,0 procent. Det innebär att reallönerna minskade något för industrin totalt och arbetarna 2011. För identiska individer blev ökningen för de industrianställda i genomsnitt 3,6 procent. Även här var ökningen något högre för tjänstemännen, 4,2 procent, än för arbetarna som i genomsnitt fick 3,4 procent. Den vanligaste löneökningen för såväl arbetare som tjänstemän var 2-3 procent.

Tabell 1: Medellöneökningar, okorrigerat

	2000-2011	2010-2011	2011
Arbetare	3,1	2,1	2,5
Tjänstemän	3,8	2,4	3,1

Tabell 2: Medellöneökningar, korrigerat med avseende på ålder och fördelningen arbetare/tjänstemän

	2000-2011	2010-2011	2011
Industrin totalt	3,3	2,3	2,8
Arbetare	3,1	2,3	2,7
Tjänstemän	3,6	2,4	3,1

Tabell 3: Löneökningar för identiska individer

	2000-2011	2010-2011	2011
Industrin totalt	4,0	3,0	3,6
Arbetare	3,7	2,9	3,4
Tjänstemän	4,5	3,2	4,2

Löneökningarna för perioderna 2000-2011 resp. 2010-2011 visar den genomsnittliga löneökningen per år under avtalsperioden. Förklaringar av olika begrepp finns i bilagan ”Statistiska begrepp och beräkningar” i slutet av rapporten.

### *Medellöneökningar, okorrigerat*

I tabell 1 visas medellöneökningen, dels som en genomsnittssiffra för perioderna 2000-2011 samt 2010-2011 och dels för 2011. För arbetarna var den 2,5 procent och för tjänstemännen 3,1 procent under 2011. Såväl arbetarna som tjänstemännen hade högre genomsnittliga löneökningar 2011 än 2010. Ökningarna 2011 är dock lägre än genomsnittet för perioden 2000-2011 för såväl arbetare som tjänstemän.

### *Medellöneökningar, korrigerat med avseende på ålder och fördelningen arbetare/tjänstemän*

I tabell 2 visas medellöneökningen korrigerad med avseende på ålder. Resultaten för industrin totalt är även korrigerade för förändringar i fördelningen mellan arbetare och tjänstemän. Det är oftast detta löneökningsmått som avses då löneutvecklingen för industrin redovisas. Med dessa korrigeringar ökade medellöneökningen till 2,8 procent för industrin totalt. Arbetarna fick efter korrigering en något högre genomsnittlig ökning, 2,7 procent jämfört med 2,5 procent för den okorrigerade siffran. I korrigeringen har hänsyn inte tagits till förändringar inom arbetar- och

tjänstemannagrupperna. I förbundens egen statistik finns fler detaljer om avtalsområde, arbetsområde och befattning som skulle kunna användas för att analysera detta men det är inte möjligt i detta material eftersom begrepp och definitioner inte överensstämmer mellan förbunden.

#### *Löneökningar för identiska individer*

I tabell 3 redovisas löneökningarna för identiska individer, dvs. individer som var med i databasen två på varandra följande år. Ungefär 70 procent av arbetarna och 69 procent av tjänstemännen var med både 2010 och 2011. 2011 var den genomsnittliga individuella löneökningen för samtliga industrianställda 3,6 procent. För arbetarna var den 3,4 procent och för tjänstemännen 4,2 procent.

#### **Reallöner**

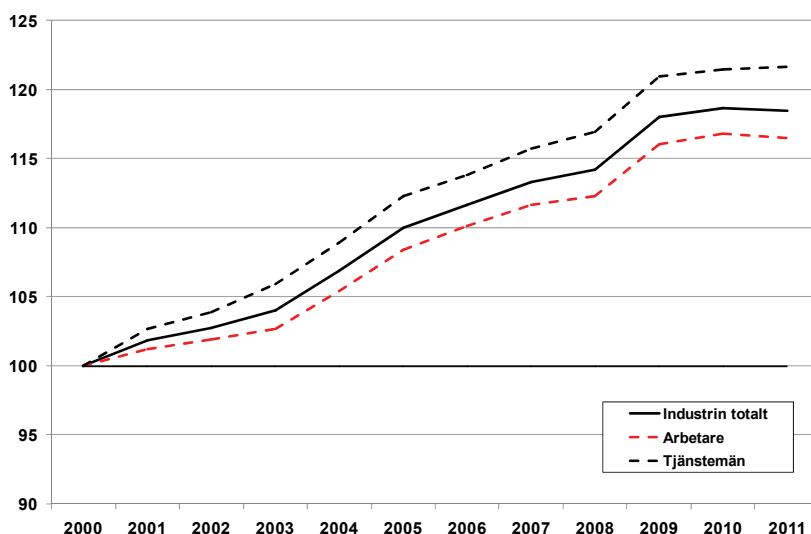
För att beräkna den reala löneökningen måste hänsyn tas till konsumentpriserna (KPI). 2011 var det högre löneökningstal än under 2009 och 2010 men även inflationen var högre än de senaste åren, 3,0 procent, vilket innebar reallöneminskningar för industrin totalt och arbetarna under 2011. För industrin totalt minskade lönerna realt med 0,2 procent.

Tabell 4: Reallöneökningar 2000-2011

Per år	Medellöneökning, Korrigerad	KPI	Reallöneökning
<b>2000-2011</b>			
Industrin totalt	3,3	1,6	1,7
Arbetare	3,1	1,6	1,5
Tjänstemän	3,6	1,6	2,0
<b>2010-2011</b>			
Industrin totalt	2,3	2,1	0,2
Arbetare	2,3	2,1	0,2
Tjänstemän	2,4	2,1	0,3
<b>2011</b>			
Industrin totalt	2,8	3,0	-0,2
Arbetare	2,7	3,0	-0,3
Tjänstemän	3,1	3,0	0,1



Diagram 1: Reallöneutveckling 2000-2011 för industrin totalt, arbetare respektive tjänstemän. Basår 2000.

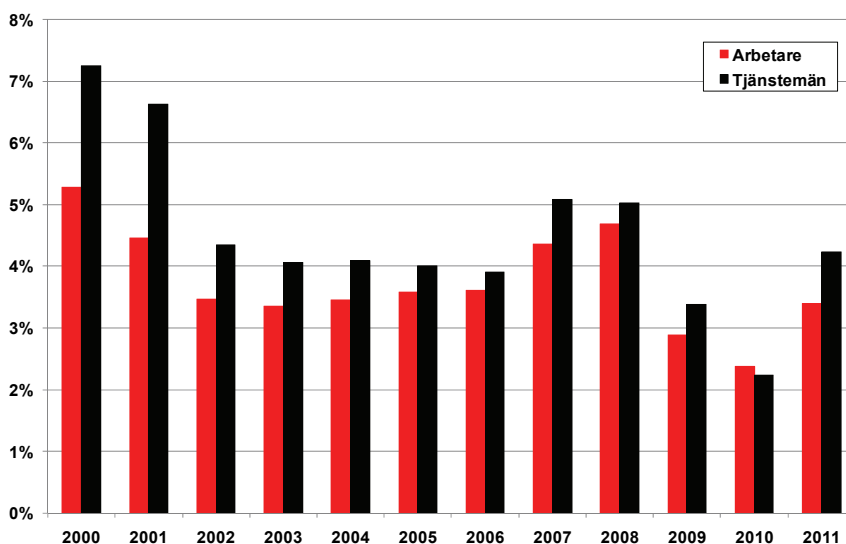


I diagram 1 visas reallöneutvecklingen under 2000-talet. År 2000 har valts som basår och givits index=100. Exempelvis betyder värdet 110 en ökning på 10 procent sedan år 2000. För de år där den korrigerade medellöneökningen är större än KPI blir det en reallöneökning. Under perioden 2000-2010 har såväl industrin totalt som arbetare och tjänstemän haft reallöneökningar varje år. 2011 sjönk reallönerna för industrin och arbetarna något och tjänstemännen hade en ökning på 0,1 procent. Lönerna för industrin totalt har ökat reall med 18,5 procent under perioden 2000-2011. För arbetarna är ökningen 16,5 procent och för tjänstemännen 21,6 procent. I början av perioden hade tjänstemännen högre ökningstakt men under senare år har skillnaderna varit små.

### Individuella löneökningar

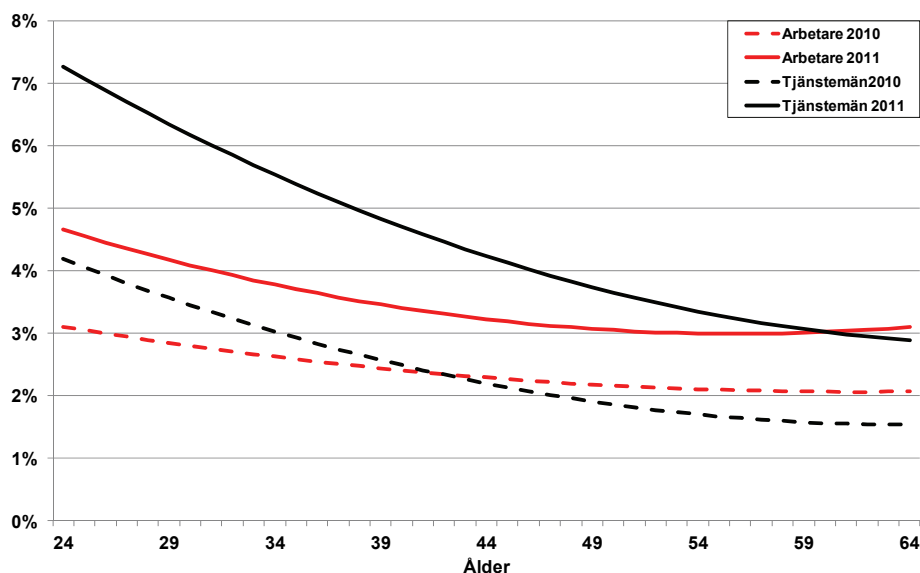
Ett annat sätt att redovisa löneökningar är individuella löneökningar. Här mäts ökningen för identiska individer, dvs. individer som var med i databasen och tillhör samma förbund två på varandra följande år. Det finns inga krav på att de ska vara kvar på samma arbetsplats.

Diagram 2: Löneökningar 2000- 2011



De individuella löneökningarna har varierat kraftigt under perioden 2000-2011. De högsta individuella löneökningarna för såväl arbetare som tjänstemän var år 2000, då fick arbetarna i genomsnitt drygt 5 procent och tjänstemännen drygt 7 procent. Åren därefter sjönk löneökningarna något för att återigen öka 2007 och 2008. 2010 uppmättes de lägsta individuella löneökningarna för såväl arbetare som tjänstemän under hela 2000-talet. 2011 ökade återigen de individuella löneökningarna.

Diagram 3: Löneökningar 2010 och 2011 per ålder



I diagram 3 ses de individuella löneökningarna fördelade efter ålder för åren 2010 och 2011 för arbetare respektive tjänstemän. De genomsnittliga löneökningarna var betydligt högre 2011 än 2010. Detta beror delvis på att en stor andel av individerna hade lägre eller samma lön 2010 som 2009 på grund av uppskjutna revisioner och lägre bonusar. 2010 var de individuella löneökningarna för tjänstemän i genomsnitt 2,2 procent vilket är 2,0 procentenheter lägre än 2011 då de var 4,2 procent. Även för arbetarna var de individuella löneökningarna i genomsnitt lägre 2010, 2,4 procent jämfört med 3,4 procent 2011. Det är stora skillnader på hur löneökningarna för identiska individer förändras med åldern. Ökningarna är högre 2011 men kurvorna följer samma mönster som 2010, de yngre har en högre procentuell löneökning.

Kurvan för arbetarnas löneökning är betydligt flackare än kurvan för tjänstemännens löneökning, dvs. det är mindre skillnader i procentuell löneökning mellan de yngsta och de äldsta. 2011 hade de yngre arbetarna ca 2,5 procentenhets lägre löneökning än tjänstemännen i samma ålder. Skillnaderna i löneökning mellan tjänstemännen och arbetarna avtar med ålder, och vid knappt 60 års ålder hade arbetarna en högre genomsnittlig procentuell löneökning än tjänstemännen.

Diagram 4: Vanligaste löneökningen 2011 med medellönen per löneökningintervall

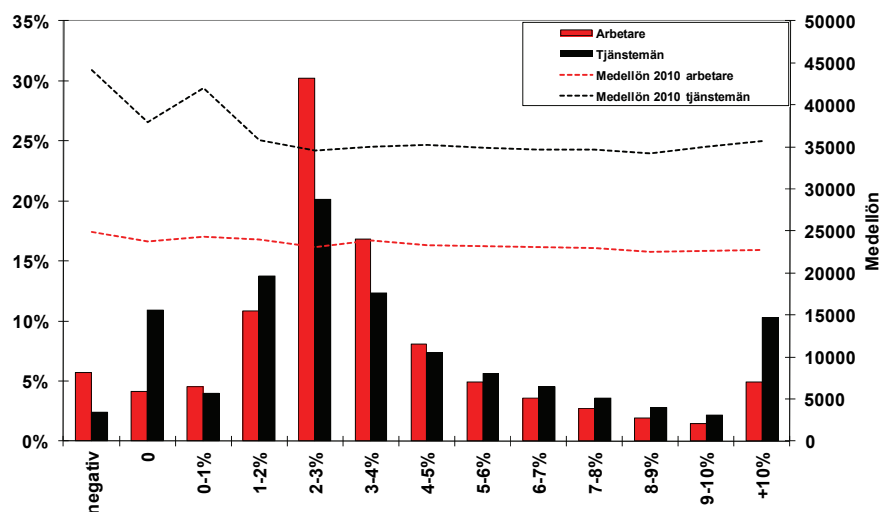


Diagram 4 och 5 visar löneökningarna för identiska individer sorterade efter storlek på löneökningen, staplarna anger hur stor andel av arbetarna resp. tjänstemännen som finns per löneökningintervall 2011 oavsett lön eller ålder. Medellönerna 2010 för arbetare resp. tjänstemän per löneökningintervall är inlagda som streckade linjer i diagram 4.

Den vanligaste löneökningen ska inte förväxlas med medellöneökningen. Den vanligaste förekommande löneökningen för arbetare var 2-3 procent, ca 30 procent av arbetarna fick denna löneökning under 2011. Den näst vanligaste löneökningen var 3-4 procent. För tjänstemännen fick den största andelen, 20 procent, en löneökning på 2-3 procent. Den näst vanligaste ökningen var 1-2 procent följt av 3-4 procent.

Under 2011 var det en högre andel än 2010 bland såväl arbetare som tjänstemän som hade en löneökning på mer än 10 procent. 2011 återfanns 5 procent av arbetarna och 10 procent av tjänstemännen i detta löneökningintervall. De individer som får dessa höga löneökningar har troligen bytt jobb eller befattning, men det går inte att utläsa från detta material.

Under 2010 hade nästan var tredje tjänsteman ingen ökning i lön mellan 2009 och 2010. Bland arbetarna var det 7 procent som hade samma lön 2010 som 2009. En förklaring är uppskjutna revisioner som ledde till att de lokala förhandlingarna inte hade avslutats då lönerna för 2010 samlades in. Dessa personer kan ha haft dubbla revisioner, dvs. både 2010 års och 2011 års revision, då lönen mättes i september 2011. Under 2011 var det 11 procent av tjänstemännen och 4 procent av arbetarna som inte haft någon ökning av lön sedan mätningen året innan.

Det finns också ett antal individer som haft en negativ löneutveckling. Bland arbetarna var det knappt 6 procent som hade en lägre lön 2011 än 2010 och bland tjänstemännen drygt 2 procent. Det kan bero på att dessa individer har en rörlig lönedel och har fått en lägre bonus 2011 än 2010. Noterbart är att tjänstemännen som fått en lönesänkning har en betydligt högre medellön än tjänstemännen totalt vilket tyder på att detta är individer med hög befattning och en bonusdel i lönen. Bland arbetarna är medellönen ungefär den samma oavsett löneökningintervall, medellönen är något högre bland dem med lägre löneökningar.

Diagram 5: Vanligaste löneökningen 2011 med medelåldern per löneökningintervall

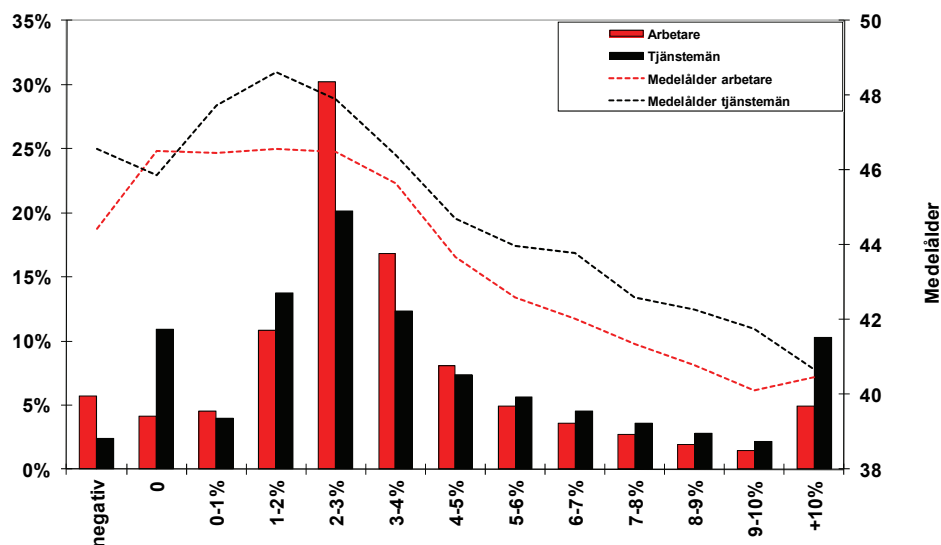
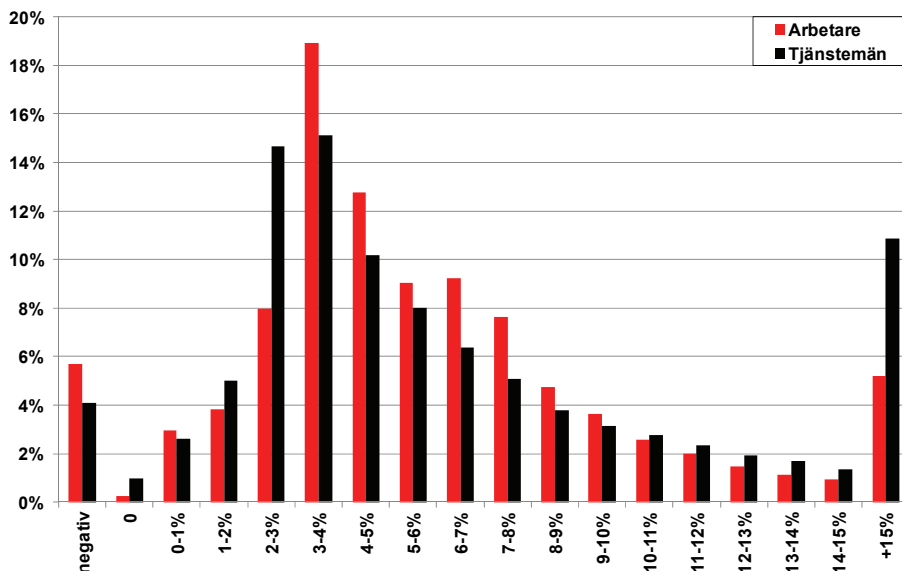


Diagram 5 visar samma löneökningintervaller som diagram 4 men med medelåldern per löneökningintervall inlagd som en streckad linje. Diagrammet visar tydligt att medelåldern är betydligt lägre för såväl arbetare som tjänstemän bland de som fått de högsta löneökningarna.

Diagram 6: Vanligaste löneökningen 2010-2011 per löneökningintervall, dvs två års löneökningar



Även diagram 6 visar löneökningintervaller men här avser löneökningarna 2 år, dvs. både ökningen 2010 och 2011. Kravet är då att individen ska vara med i databasen både 2009 och 2011. Anledningen till att diagrammet görs för två år är att det var en hög andel såväl arbetare som tjänstemän som hade noll i löneökning både 2010 och 2011. När man ser på ökningen för två år försvinner andelen individer som har fått noll i löneökning nästan helt. Det finns fortfarande kvar individer som haft en negativ löneökning mellan 2009 och 2011. Detta är troligtvis individer som blivit uppsagda

efter 2009 och fått ett nytt arbete med lägre lön eller individer som hade en högre rörlig lönedel 2009 än 2011. Den vanligaste löneökningen för tvåårsperioden var för såväl arbetare som tjänstemän 3-4 procent totalt. Drygt 5 procent av arbetarna och knappt 11 procent av tjänstemännen har haft en löneökning på mer än 15 procent totalt under de två åren.

## Lönenivåer och lönespridning

Medianlönen 2011 för en industrianställd var 25 000 kronor i månaden. Medellönen var högre, 27 600 kronor. Tjänstemännen har en betydligt större lönespridning än arbetarna, vilket bland annat syns i skillnaden mellan medellön och medianlön. Det vanligaste löneintervallet för arbetare var 23 000-24 000 kronor per månad, medellönen ligger också i detta intervall. För tjänstemännen var det vanligaste löneintervallet 28 000-30 000 kronor per månad. Medellönen låg dock betydligt högre, 36 900 kronor per månad. Anledningen till detta är en stor grupp tjänstemän med högre löner som drar upp medellönen. Medelåldern för en industrianställd var 43,4 år.

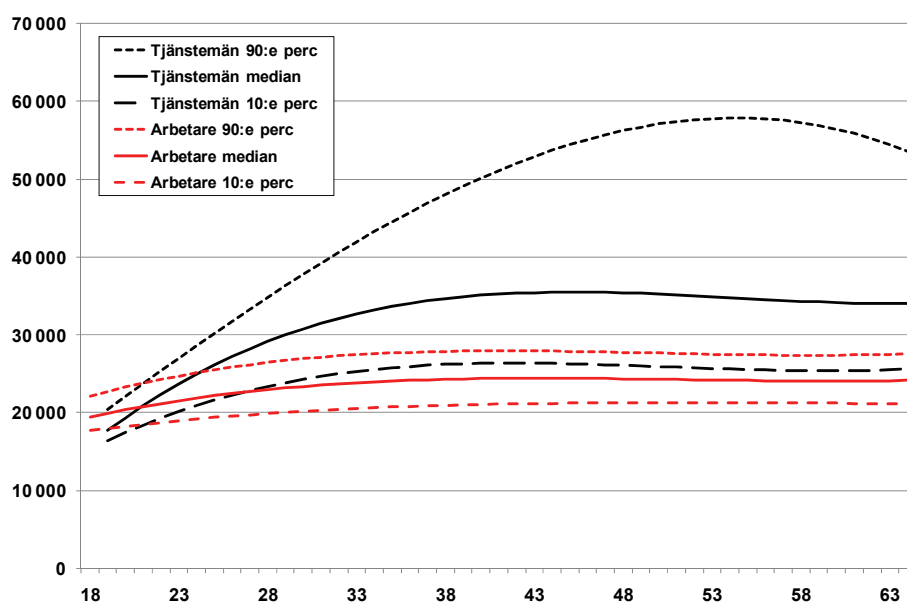
Tabell 5: Medellön, medianlön, medelålder och antal individer 2011

	Medellön, avrundat	Medianlön, avrundat	Medelålder	Antal individer
Industrin totalt	27 600	25 000	43,4	333 974
Arbetare	24 000	23 800	42,9	240 386
Tjänstemän	36 900	33 700	44,7	93 588

2011 var den genomsnittliga månadslönen för en anställd inom industrin 27 600 kronor. För arbetarna var medellönen 24 000 kronor och för tjänstemännen 36 900 kronor per månad. Medellönen och medianlönen ligger nära varandra för arbetarna vilket tyder på en jämn lönespridning. För tjänstemännen däremot var medianlönen drygt 3 200 kronor lägre än medellönen. Anledningen till detta är en ojämn fördelning på lönerna för tjänstemännen. Detta åskådliggörs i diagram 8.

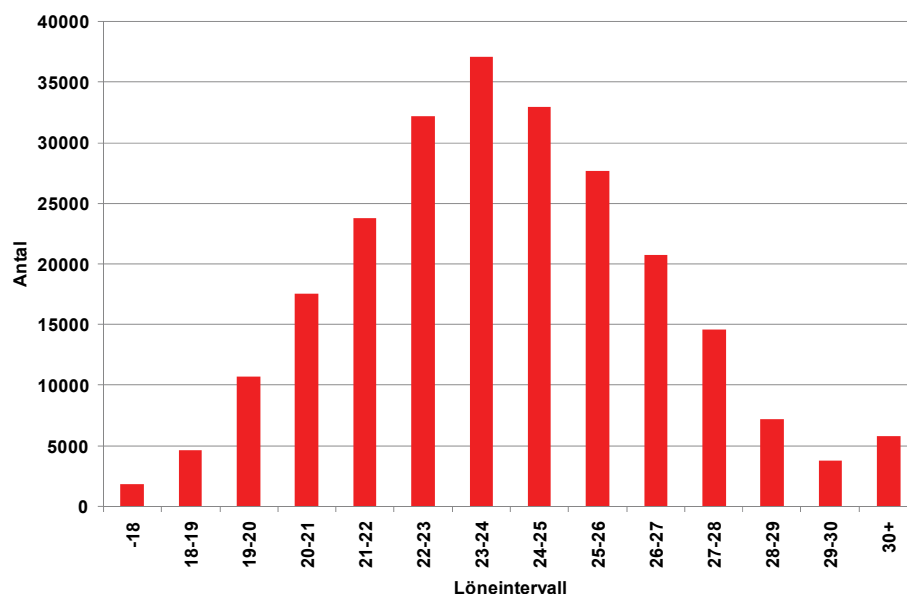
Genomsnittsåldern för en industrianställd var 43,4 år. Tjänstemännens genomsnittsålder var 44,7 år, vilket är nästan 2 år högre än för arbetarna. Det är stora skillnader i medelålder mellan olika avtalsområden, i bilaga 1 finns motsvarande tabell fördelad per avtalsområde.

Diagram 7: Lönespridningen för arbetare respektive tjänstemän 2011



Arbetare tjänar ungefär lika mycket oavsett ålder. Bland tjänstemännen är det stora skillnader i lön mellan de yngsta och de som arbetat 10 år eller mer. Lönespridningen är betydligt större bland tjänstemän än bland arbetare, framförallt bland de äldre tjänstemännen. Den 90:e percentilen<sup>2</sup> ligger långt över medianlönen för tjänstemännen vilket visar att det finns en grupp tjänstemän med höga löner. Från förbundens statistik vet man att det är en stor variation i löner beroende på utbildning, yrke och befattning bland tjänstemännen.

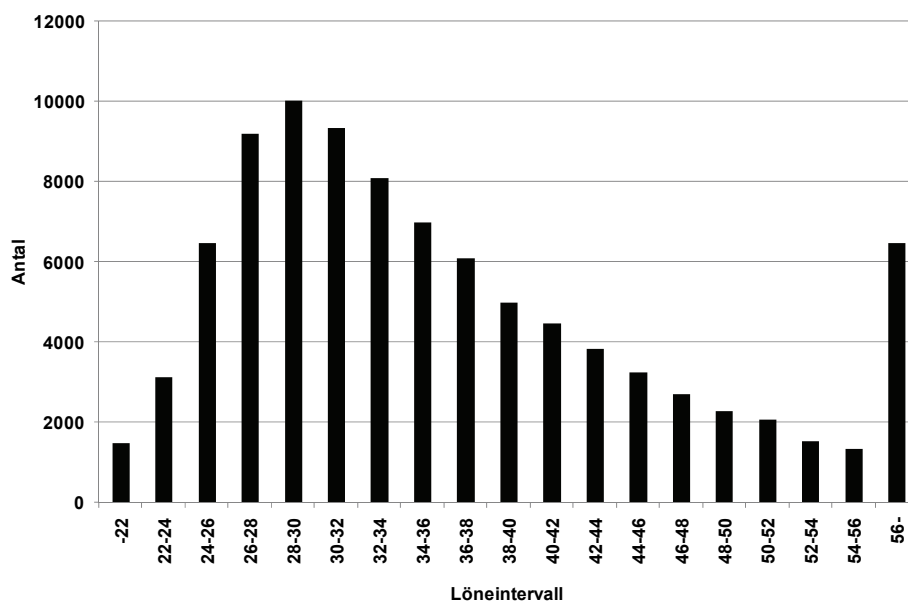
Diagram 8: Lönespridningen för arbetare 2011



Ett annat sätt att visa lönespridningen är att skapa löneintervaller och se hur många individer som hamnar i varje löneintervall oavsett ålder, befattning och erfarenhet. Arbetarna har en jämn fördelning av lönerna. Under 2011 fanns det största antalet, drygt 37 000 individer, i löneintervallet 23 000 – 24 000 kronor per månad. Inom detta löneintervall återfinns också arbetarnas medellön, 24 000 kronor per månad. 60 procent av arbetarna hade en månadslön mellan 20 000 kronor och 25 000 kronor.

<sup>2</sup> Se avsnittet Statistiska begrepp och beräkningar sist i rapporten

Diagram 9: Lönespridningen för tjänstemän 2011



I diagram 9 som visar lönespridningen 2011 för tjänstemännen används en annan uppdelning av löneintervaller än för arbetarna. Tjänstemännen har en mer ojämn fördelning av lönerna. Under 2011 återfanns det största antalet tjänstemän i löneintervallet 28 000 – 30 000 kronor per månad. Att medellönen låg avsevärt högre, 36 900 kronor per månad, förklaras med att det finns en stor grupp som tjänar betydligt mer. Nästan 7 procent av tjänstemän hade en månadslön över 56 000 kronor. Tjänstemännens medianlön var 3 200 kr lägre än medellönen och låg på 33 700 kronor per månad. Även medianlönen är betydligt högre än det vanligaste löneintervallet. Detta beror på att fördelningen inte är normalfördelad, det är en större spridning uppåt i lönerna.

Diagram 10: Lönespridningen för arbetare respektive tjänstemän 2011

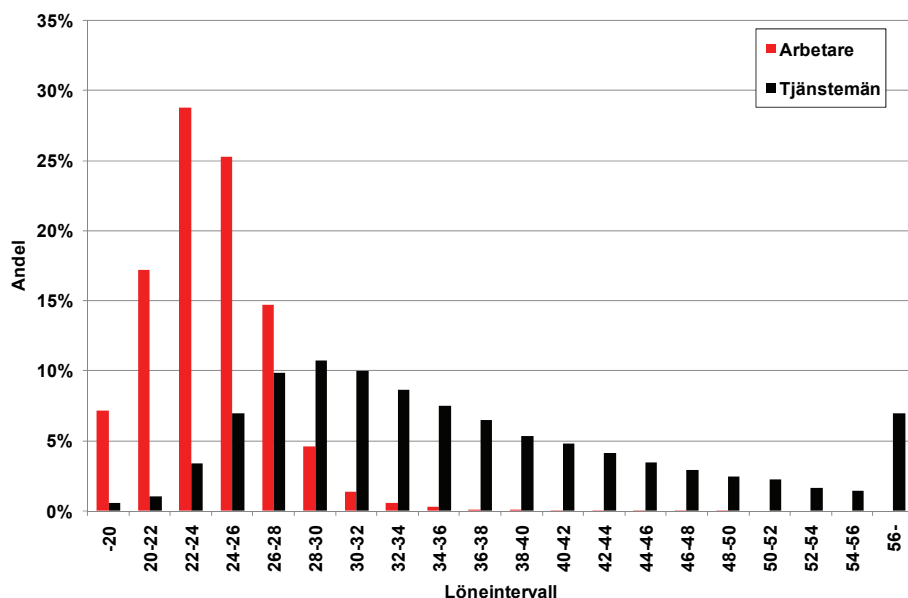


Diagram 10 visar andelen arbetare respektive tjänstemän per löneintervall. Den största andelen arbetare, 29 procent, tjänar 22 000-24 000 kronor per månad. Tjänstemännen är mer utspridda i löneintervallen. Den största andelen, 11 procent, tjänar 28 000-30 000



kronor per månad. I detta intervall återfinns även 5 procent av arbetarna. Nästan alla arbetare, 98 procent, och en knapp tredjedel av tjänstemännen, 32 procent, tjänade under 30 000 kronor per månad.

Diagram 11: Lönespridningen för arbetare respektive tjänstemän 1999-2011, 10/50 percentil resp. 90/50 percentil

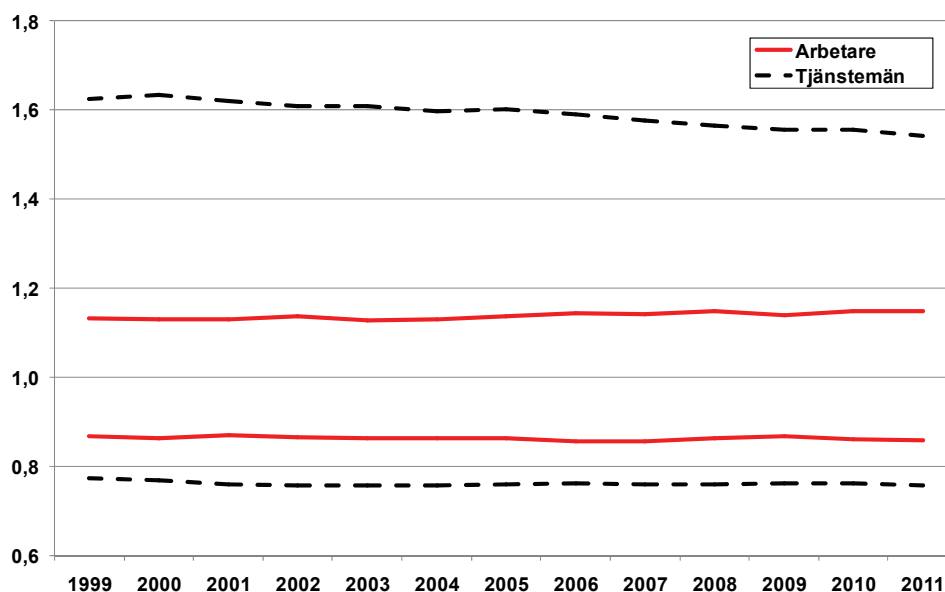


Diagram 11 visar lönespridningen på ett tredje sätt. Här används 10:e percentil, median och 90:e percentil<sup>3</sup> för alla arbetare resp. tjänstemän per år för perioden 1999-2011. De två övre linjerna i diagrammet är 90:e percentilen dividerat med medianen. Om exempelvis 90:e percentil är 30 000 och medianen är 20 000 kr per månad så hamnar kvoten mellan 90:e percentil och median på 1,5, dvs. 90:e percentil är då 50 procent högre än medianen. Motsvarande för de undre kurvorna är 10:e percentil dividerat med medianen. Om kvoten blir 0,8 är 10:e percentil 20 procent lägre än medianen.

Under hela perioden ser vi att lönespridningen för tjänstemännen är betydligt större än för arbetarna, såväl för de övre kurvorna som för de undre. Det är en större spridning uppåt vilket även syns i diagram 7. Under perioden har lönespridningen för tjänstemännen blivit mindre. 1999 var 90:e percentil 63 procent högre än medianen, 2011 var den 54 procent högre. Skillnaden mellan median och 10:e percentil har i princip varit oförändrad, det har blivit en något större spridning nedåt för tjänstemännen. Att spridningen uppåt minskar kan bero på att andelen tjänstemän från Sveriges Ingenjörer ökar, vilket leder till att medianlönen ökar. När medianlönen blir högre så minskar skillnaden mellan 90:e percentil och median, dvs. lönespridningen minskar.

För arbetarna har lönespridningen ökat något under perioden. 2011 var 90:e percentil ca 15 procent högre än medianen, i början av perioden var den ca 13 procent högre.

<sup>3</sup> En förklaring av spridningsmåttens finns i avsnittet Statistiska begrepp och beräkningar sist i rapporten.

## Kvinnor och män

Den genomsnittliga löneökningen 2011 var något högre för kvinnorna än för männen. Medellöneökningen för en industrianställd kvinna var 3,3 procent och för en industrianställd man 2,7 procent. Även för identiska individer var löneökningen för kvinnorna något högre än för männen 3,8 resp. 3,6 procent. Männen har dock fortfarande högre lön. 2011 var skillnaden i medellön mellan en industrianställd man respektive kvinna knappt 1 200 kronor.

Skillnaden mellan kvinnors och mäns löner har uppmärksammats mycket de senaste åren, både i rapporter och vid löneförhandlingar. Lönestatistikdatabasen för 2011 innehåller löner för 261 099 män och 72 876 kvinnor. Andelen kvinnor för hela industrin ligger således på 22 procent. Bland arbetarna är 18 procent kvinnor och bland tjänstemännen är motsvarande andel 31 procent. Dessa relationer är i princip oförändrade jämfört med tidigare år. Andelen kvinnor skiljer sig dock mycket mellan olika avtalsområden.

Tabell 6: Medellöneökningar fördelat på kön, okorrigerat

	2000-2011	2010-2011	2011
<b>Arbetare</b>			
Kvinnor	3,1	2,3	2,8
Män	3,1	2,0	2,4
<b>Tjänstemän</b>			
Kvinnor	4,4	2,8	3,7
Män	3,7	2,3	2,9

Tabell 7: Medellöneökningar fördelat på kön, korrigerat med avseende på ålder och fördelningen arbetare/tjänstemän

	2000-2011	2010-2011	2011
<b>Industrin totalt</b>			
Kvinnor	3,6	2,6	3,3
Män	3,2	2,2	2,7
<b>Arbetare</b>			
Kvinnor	3,1	2,4	3,0
Män	3,1	2,2	2,6
<b>Tjänstemän</b>			
Kvinnor	4,2	2,7	3,6
Män	3,5	2,2	2,9

När medellönen korrigeras med avseende på ålder och fördelningen arbetare/tjänstemän blir medellöneökningarna något högre för arbetarna. Medellöneökningen var något högre för kvinnor än män för alla grupper under 2011. Under perioden 2000-2011 hade kvinnorna inom industrin 3,6 i genomsnittlig löneökning per år, männen hade 3,2 procent i genomsnitt per år. De kvinnliga och de manliga arbetarna hade samma genomsnittliga medellöneökning per år under perioden, 3,1 procent. De kvinnliga

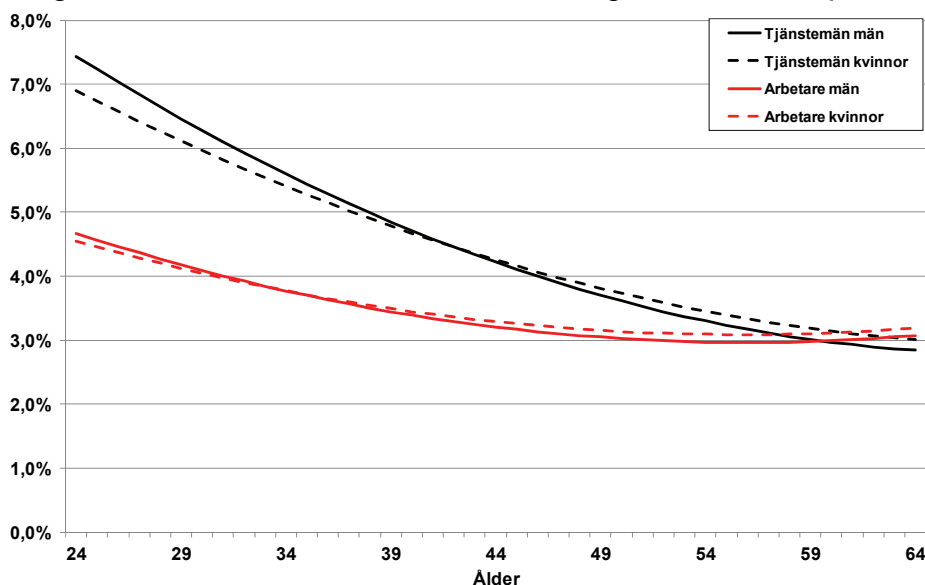
tjänstemännen hade en högre genomsnittlig löneökning under perioden än de manliga tjänstemännen, 4,2 procent resp. 3,5 procent.

Tabell 8: Löneökningar fördelat på kön för identiska individer

	2000-2011	2010-2011	2011
<b>Industrin totalt</b>			
Kvinnor	4,1	3,0	3,8
Män	4,0	3,0	3,6
<b>Arbetare</b>			
Kvinnor	3,7	2,8	3,4
Män	3,7	2,9	3,4
<b>Tjänstemän</b>			
Kvinnor	4,5	3,3	4,3
Män	4,5	3,2	4,2

Även de individuella löneökningarna var högre 2011 än 2010 för samtliga grupper. De var dock lägre 2011 än genomsnittet under hela perioden 2000-2011. Kvinnorna hade en något högre procentuell löneökning 2011 men under hela perioden är det inga skillnader mellan kvinnor och män. Om man ser till löneökningen i kronor i stället för procent har männen haft en högre ökning. Bland arbetarna fick kvinnorna i genomsnitt 750 kronor i löneökning och männen 50 kr mer, dvs. 800 kronor. Bland tjänstemännen fick kvinnorna 170 kronor mindre. Männen fick i snitt 1540 kronor i löneökning och kvinnorna 1370 kronor.

Diagram 12: Identiska individers löneökning 2011 fördelat på kön



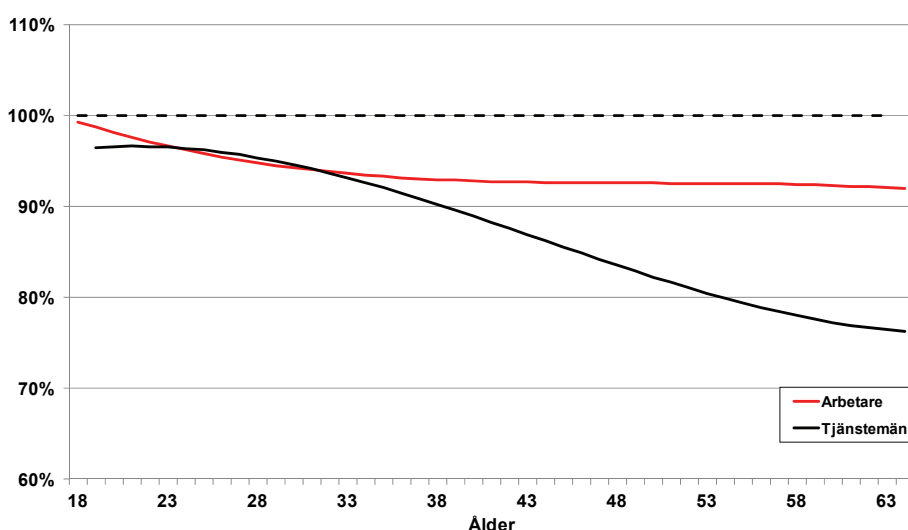
De yngre kvinnliga tjänstemännen hade en lägre genomsnittlig individuell löneökning än männen. Efter ca 40 års ålder var den genomsnittliga löneökningen för kvinnorna något högre än för männen. Även för arbetarna hade de yngre männen en något högre individuell löneökning än kvinnorna. Efter 30 års ålder hade kvinnorna en något högre ökning.

Tabell 9: Medellön, medianlön, medelålder och antal individer 2011 fördelat på kön

	Medellön, avrundat	Medianlön, avrundat	Medelålder	Antal individer
<b>Industrin</b>				
Kvinnor	26 700	24 100	43,4	72 875
Män	27 800	25 100	43,4	261 099
<b>Arbetare</b>				
Kvinnor	22 600	22 400	43,0	44 296
Män	24 300	24 100	42,9	196 090
<b>Tjänstemän</b>				
Kvinnor	32 900	30 100	44,0	28 579
Män	38 700	35 400	45,0	65 009

Medellönen för en kvinnlig industrianställd var 26 700 kronor per månad. En manlig industrianställd tjänade i genomsnitt ca 1 100 kronor mer i månaden. Den genomsnittliga medellönen för en kvinnlig arbetare var 22 600 kronor, här tjänade männen i genomsnitt 1 700 kronor mer i månaden. För tjänstemännen var skillnaden mellan män och kvinnor större. Kvinnorna tjänade 32 900 kronor i månaden medan männen tjänade 5 800 kr mer. Genomsnittsåldern för kvinnliga och manliga arbetare var nästan densamma 43,0 respektive 42,9 år. För tjänstemännen var medelåldern något högre och skillnaderna mellan männen och kvinnorna större. Medelåldern för kvinnorna var 44,0 år och för männen 45,0 år.

Diagram 13: Kvinnornas lön uttryckt som andel av männens löner 2011 per ålder



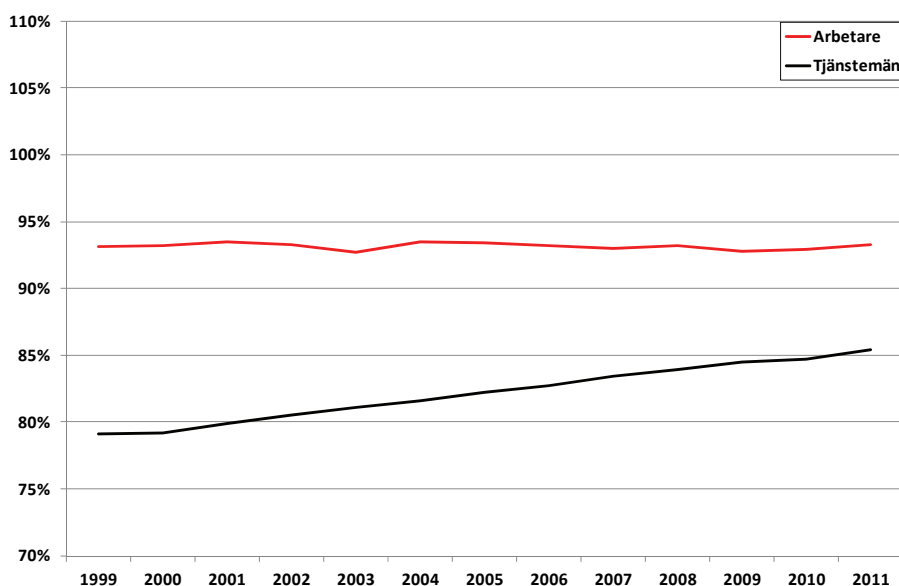
Ett annat sätt att se på löneskillnaden mellan kvinnor och män är att visa kvinnornas lön uttryckt som procent av männens lön. Om män och kvinnor hade haft samma genomsnittslön hade linjerna legat på 100 procent. Kvinnorna har dock lägre löner för alla åldrar. För arbetare är skillnaden ca 2 procent redan vid 20 års ålder och blir sedan

lite större högre upp i åldrarna. Från 35 års ålder ligger löneskillnaden ganska konstant på 7 procent.

För tjänstemännen däremot ökar skillnaden i medellön markant med ökad ålder. Det skiljer mer än 20 procent i lön mellan manliga och kvinnliga tjänstemän över 52 år och skillnaden fortsätter även att öka ännu högre upp i åldrarna. Löneskillnaderna är större för de yngsta än de som är runt 30 år då skillnaden är som minst. Det är relativt få tjänstemän i dessa åldrar eftersom en stor andel studerar till ca 25 års ålder. Om de kvinnliga tjänstemän som studerar blir färdiga något tidigare än männen så ökar medellönen för kvinnorna mer, och kvinnornas medellön närmar sig männens.

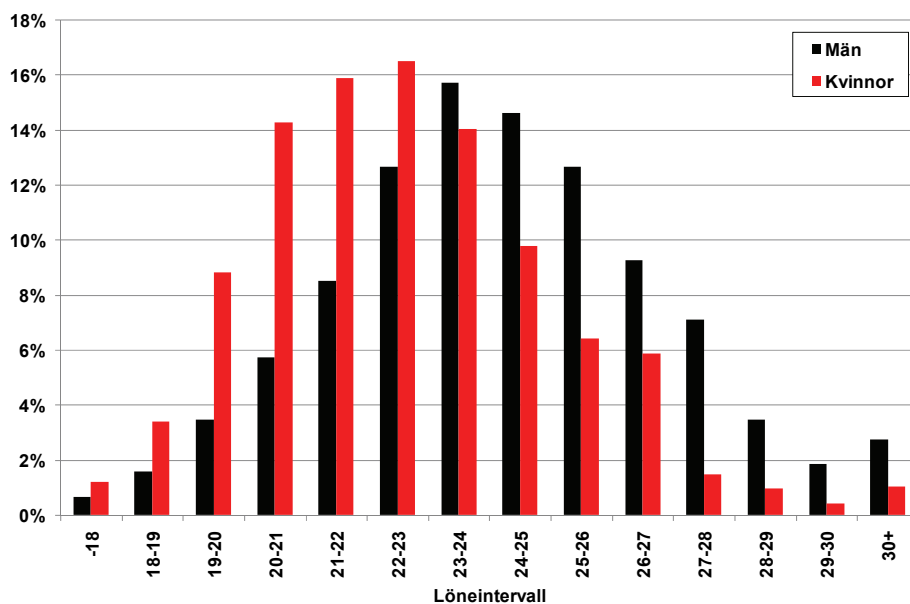
En del av skillnaderna i lön beror på olika struktur i ålder, befattning och yrke mellan män och kvinnor. Om hänsyn tas till åldersstrukturen blir en genomsnittlig siffra på kvinnors lön uttryckt i procent av männens lön för arbetarna 93,3 procent och för tjänstemännen 85,4 procent. I detta material finns ingen befattningsvariabel men från förbundens statistik vet man att en stor del av skillnaden mellan mäns och kvinnors löner beror på olika befattnings- och yrkesstruktur. Det finns dock fortfarande en del av löneskillnaden kvar som inte kan förklaras av ålder, befattning eller yrke.

Diagram 14: Kvinnornas lön uttryckt som andel av männens löner 1999-2011



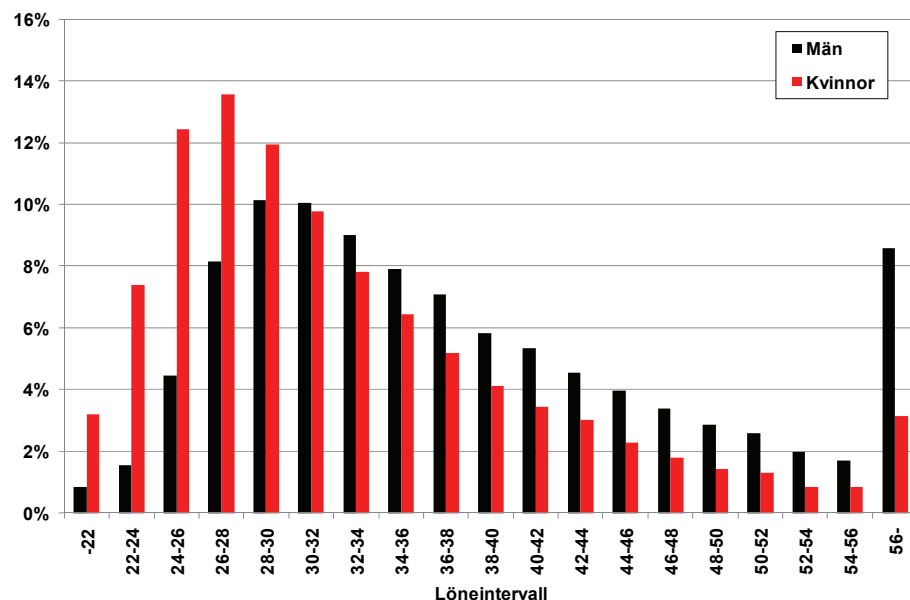
Diagrammet visar kvinnornas lön uttryckt i procent av männens lön under perioden 1999-2011 med en årlig genomsnittssiffra vägd med avseende på ålder. Arbetarna har en mindre könsbunden löneskillnad än tjänstemännen, kvinnornas lön ligger relativt konstant på 93 procent av männens löner under perioden. För tjänstemännen ses en tydlig förbättring för kvinnorna under perioden. 1999 hade kvinnorna i snitt 79 procent av männens löner och 2011 har andelen ökat till drygt 85 procent. Att kvinnornas löner har närmat sig männens löner beror i stor utsträckning på att kvinnorna fått mer kvalificerade arbetsuppgifter och högre befattningar vilket framgår av förbundens statistik.

Diagram 15: Lönespridningen för arbetare 2011 fördelat på kön



Löneintervallen förskjuts kraftigt vid en jämförelse mellan kvinnor och män. Det vanligaste löneintervallet för kvinnliga arbetare var 22 000-23 000 kronor per månad medan det vanligaste löneintervallet för manliga arbetare var 23 000-24 000 kronor per månad. 13 procent av kvinnorna hade en lön under 20 000 kronor i månaden, motsvarande andel för männen var knappt 6 procent. 37 procent av männen hade en lön över 25 000 kronor i månaden medan motsvarande andel för kvinnorna var 16 procent.

Diagram 16: Lönespridningen för tjänstemän 2011 fördelat på kön



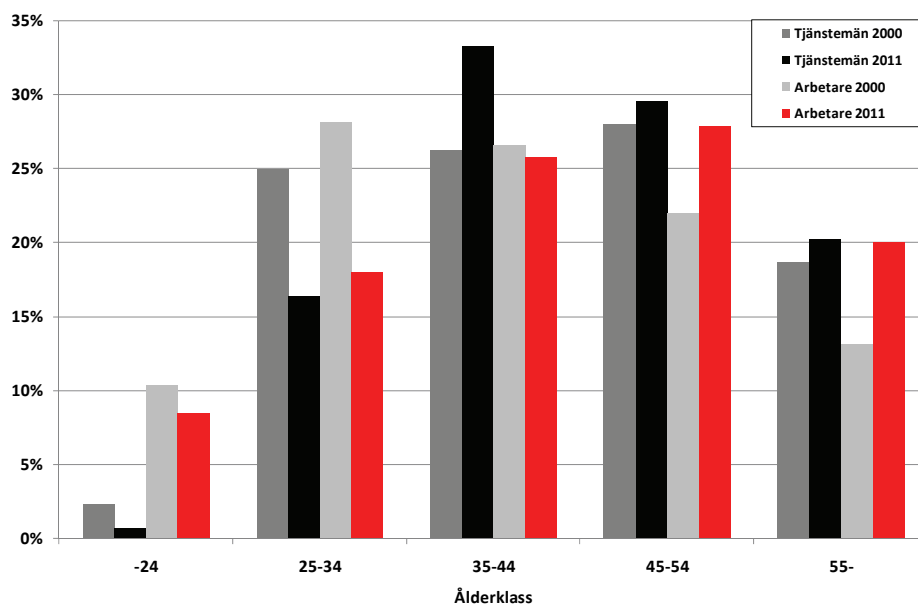
Även för tjänstemännen syns en förskjutning av löneintervallen då män och kvinnor jämförs. Den största andelen kvinnor, knappt 14 procent, finns i löneintervallet 26 000-28 000 kronor i månaden. Kvinnorna ligger mer samlade lönemässigt än männen. Den största andelen män finns i intervallen 28 000-30 000 respektive 30 000-32 000 kronor i månaden, ca 10 procent i vardera intervall. Såväl medellön som medianlön ligger högre än de vanligaste löneintervallen för både kvinnor och män. Detta beror på att det är en större spridning uppåt i lönerna.

Två procent av männen tjänar mindre än 24 000 kronor per månad, motsvarande andel för kvinnorna är drygt 7 procent. Det är omvända proportioner bland de högre lönerna, ca 18 procent av kvinnorna tjänar mer än 40 000 kronor per månad. Detta ska jämföras med 35 procent av männen.

## Ålders- och länsfördelning

I detta avsnitt redovisas ålders- och länsfördelningen för arbetare respektive tjänstemän. Här jämförs också de industrianställda med hela arbetsmarknaden enligt SCB:s arbetsmarknadsstatistik. De industrianställda är överrepresenterade i åldrarna över 35 år. Den största andelen, drygt 20 procent, industrianställda finns i Västra Götaland. Nästan var fjärde person av befolkningen i arbete återfinns i Stockholms län men bara 9 procent av de industrianställda arbetar där.

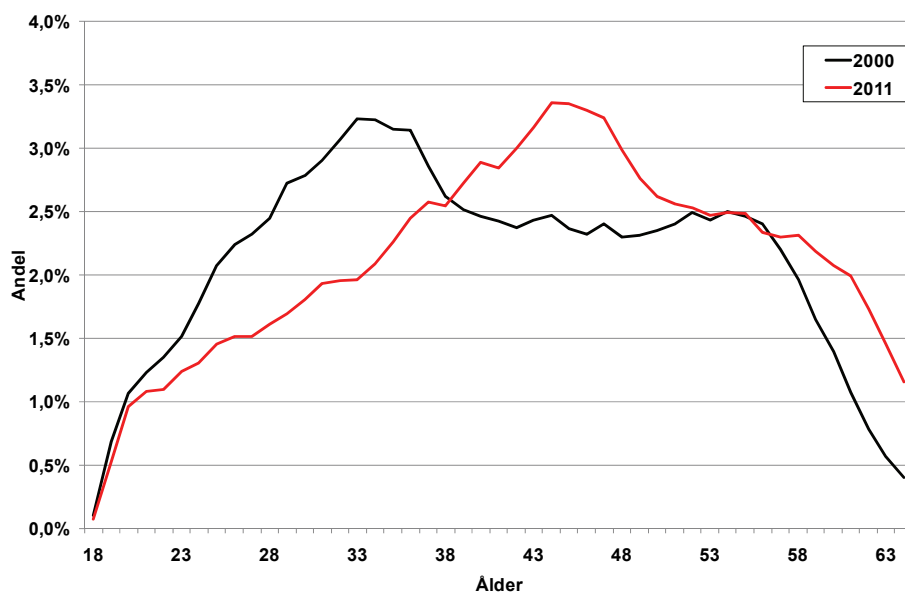
Diagram 17: Åldersfördelningen för arbetare respektive tjänstemän 2000 resp. 2011



I diagrammet visas ålderstrukturen 2000 resp. 2011. Det är stora strukturella skillnader mellan åren. Åldersgrupperna under 24 år och 25-34 år blivit betydligt mindre för såväl arbetare som tjänstemän. Ålderklassen med största andelen individer har också förändrats, bland arbetarna återfinns nu den största andelen i åldergruppen 45-54 år. År 2000 fanns den största andelen i klassen 25-34 år. Medelåldern har under perioden ökat från 39,5 år till 42,9 år. Den största andelen tjänstemän finns i åldergruppen 35-44 år, år 2000 var andelen störst i åldergruppen 45-54 år. Det har med andra ord gått i motsatt riktning mot arbetarna. Även för tjänstemännen har medelåldern ökat under perioden men inte i samma utsträckning som för arbetarna. Nu är medelåldern 44,7 år, år 2000 var den 43,0 år.

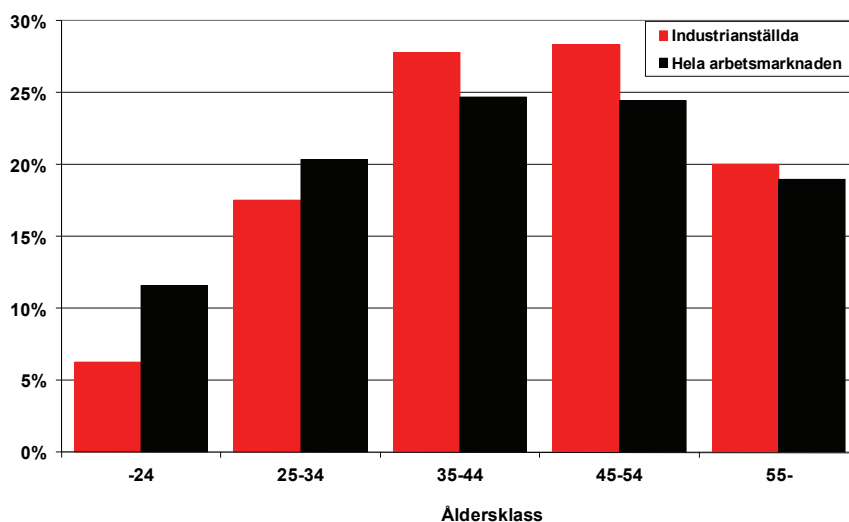


Diagram 18: Åldersfördelningen för industrianställda 2000 resp. 2011



I diagram 18 syns tydligt att åldersstrukturen för de industrianställda har förändrats mellan 2000 och 2011. Det är en betydligt större andel äldre 2011 än 2000 och det har kommit in få unga de senaste åren.

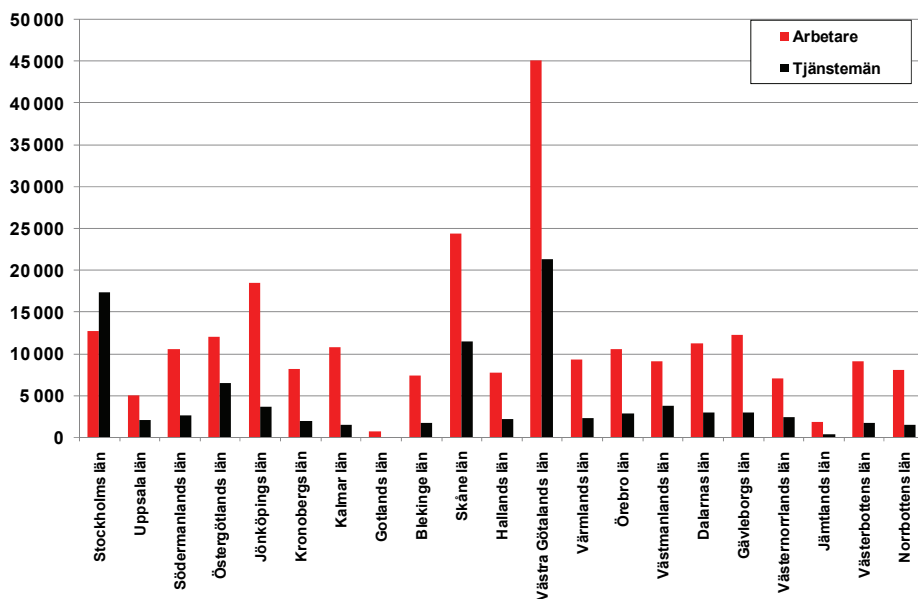
Diagram 19: Åldersfördelningen för industrianställda respektive hela arbetsmarknaden 2011



Källa: SCB:s arbetsmarknadsstatistik

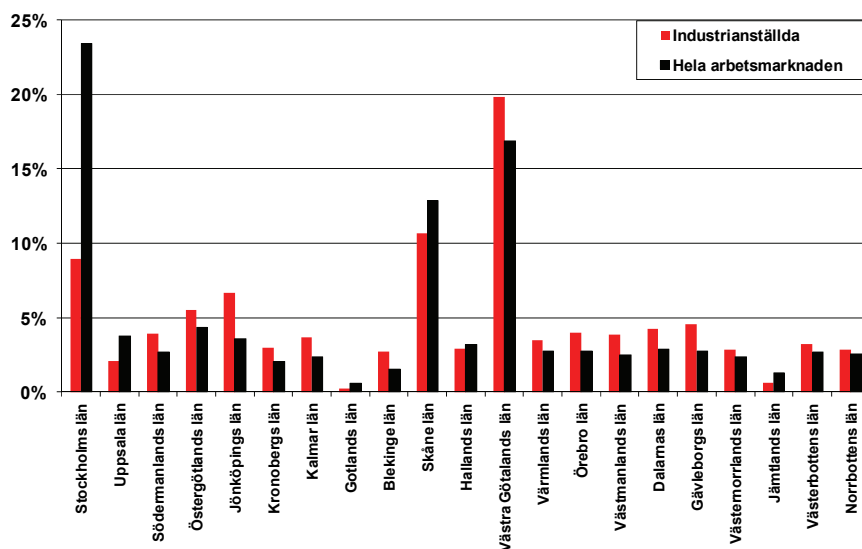
I diagram 19 jämförs åldersfördelningen av de industrianställda i Facken inom industrins databas med åldersfördelningen av Sveriges befolkning i arbete i åldrarna 15-64 år. De industrianställda är överrepresenterade i åldrarna över 35 år.

Diagram 20: Länsfördelningen för arbetare respektive tjänstemän 2011



I Västra Götalands län arbetar flest industrianställda, 45 000 arbetare och drygt 21 000 tjänstemän. Stockholms län kommer på andra plats för tjänstemännen med drygt 17 000 individer och därefter Skåne län med drygt 11 000 individer. Detta innebär att drygt hälften, 53 procent, av tjänstemännen återfinns i dessa tre storstadsregioner. Bland arbetarna är drygt 24 000 yrkesverksamma i Skåne och knappt 13 000 i Stockholm. Arbetarna är mer jämnt fördelade över landet än tjänstemännen.

Diagram 21: Länsfördelningen för industrianställda respektive hela arbetsmarknaden 2011



Källa: SCB:s arbetsmarknadsstatistik

I diagram 21 jämförs länsfördelningen för de industrianställda med länsfördelningen för hela arbetsmarknaden, dvs. Sveriges befolkning som är i arbete i åldrarna 15-74 år<sup>4</sup>. Det

<sup>4</sup> SCB:s arbetsmarknadsstatistik per län går inte att bryta ner i åldersklasser som i diagram 21 utan är för åldrarna 15-74 år. Från SCB:s underlag totalt per ålder kan man dock se att ålderklassen 65-74 år motsvarar ca 2 procent av hela arbetsmarknaden.

är stora skillnader i den relativa fördelningen. Drygt 23 procent av befolkningen i arbete återfinns i Stockholms län men bara 9 procent av de industrianställda arbetar där. Även i Uppsala, Gotland, Skåne, Halland och Jämtland är de industrianställda underrepresenterade. I övriga län är den relativa andelen industrianställda större än den relativa andelen av hela arbetsmarknaden.

## Bilagor

### *Medellön, medelålder och antal individer i statistiken för några avtalsområden 2011*

<b>Avtalsområde</b>	<b>Medellön, avrundat</b>	<b>Medelålder</b>	<b>Antal i statistiken</b>	<b>Andel av statistik- populationen</b>
<b>Arbetare:</b>				
Teknikavtalet	24 200	43,3	110012	45,8%
Stål och Metallavtalet	24 500	44,0	21422	8,9%
Livsmedelsavtalet	22 600	40,2	21228	8,8%
Allokemisk industri	22 900	41,8	17235	7,2%
Träindustriavtalet	23 500	42,9	15146	6,3%
Massa och papper	24 500	46,1	14833	6,2%
Sågverksindustriavtalet	23 700	43,5	6753	2,8%
Byggnadsämnesindustrin	24 300	41,5	6292	2,6%
Bageriavtalet	22 000	38,4	5195	2,2%
Gruvindustrin	27 600	42,6	5066	2,1%
Svets Mekaniska avtalet	25 200	41,2	4065	1,7%
Kemisk industri	25 300	44,1	4009	1,7%
Gemensamma Metallavtalet	23 400	42,5	3207	1,3%
Skog	23 000	41,7	3175	1,3%
Tvättindustrin	21 200	42,9	1468	0,6%
Virkesmätaravtalet	23 200	45,7	688	0,3%
<b>Avtalsområde</b>				
	<b>Medellön, avrundat</b>	<b>Medelålder</b>	<b>Antal i statistiken</b>	<b>Andel av statistik- populationen</b>
<b>Tjänstemän:</b>				
Teknikarbetsgivarna	37 600	44,4	61681	65,9%
Industri- och kemigruppen	37 100	45,2	12618	13,5%
Stål- och Metallförbundet	36 000	45,7	6390	6,8%
Livsmedelsföretagen	32 800	45,4	3693	3,9%
Skogsindustrierna, papper & massa	35 300	47,1	3291	3,5%
Träindustrin	30 800	44,8	2146	2,3%
Tekoindustrierna	35 100	45,1	1217	1,3%
Byggnadsämnesförbundet	34 800	44,2	959	1,0%
Gruvornas Arbetsgivarförbund	37 300	43,4	722	0,8%
Skogsindustrierna, sågverk	32 100	46,7	458	0,5%
Svets Mekaniska Arb-givförbundet	32 500	45,3	249	0,3%

## Fakta om statistiken

### Lönebegrepp

Lönesystemen för arbetare respektive tjänstemän är uppbyggda på olika sätt. För att öka jämförbarheten är lönerna omräknade enligt följande.

För arbetare avser lönen endast tid- och prestationslön, detta innebär att övertidsersättning, ob-tillägg och skifttillägg inte ingår. Dessutom är alla timlöner omräknade till månadslön. För tjänstemännen avser lönen månadslön, inklusive fasta och rörliga delar, samt naturaförmåner. Lönekompensation, som ges då rätten till särskild övertidsersättning är bortförhandlad, ingår men däremot är övertidsersättning, ob-tillägg och skifttillägg inte medräknade. För såväl arbetare som tjänstemän är alla deltidslöner omräknade till heltidslöner.

### Insamling och bearbetning

I lönestatistikdatabaserna finns uppgifter för åren 1999-2011. De variabler som ingår är ålder, kön, län, avtalsområde, förbund och en framräknad månadslön. Ofullständiga poster och individer över 65 år är borttagna. Dessutom är de individer som ligger under förbundens lägsta löner bortrensade. Datamaterialet är avidentifierat, personnummer eller medlemsnummer är ersatta av löpnummer. Vissa förbund har medlemmar utanför industrin men dessa individer ingår inte i detta material.

I datamaterialet för 2011 ingår 333 974 individer, varav 240 386 arbetare och 93 588 tjänstemän. Det innebär att i databasen är cirka 72 procent är arbetare och cirka 28 procent är tjänstemän. Statistiken från förbunden är insamlad på olika sätt, men för samtliga förbund avser lönestatistiken i huvudsak avtal som berörs av industriavtalet. För alla förbund utom Unionen avser lönestatistiken september månad, oavsett om lönerevisionen är färdig eller inte.

#### *Sveriges Ingenjörer*

Löneinsamlingen har skett med hjälp av förbundets löneenkät som årligen skickas till samtliga yrkesverksamma medlemmar bosatta i Sverige. Lönestatistiken avser september och svarsfrekvensen var 67 procent.

#### *Unionen*

Löneinsamlingen omfattar samtliga yrkesverksamma medlemmar bosatta i Sverige. På de arbetsplatser där det finns en fackklubb har en löneenkät skickats ut till klubben som därmed fyllt i uppgifterna. I övriga fall har enkäten skickats direkt till medlemmen. Uppgifterna har samlats in under hösten och avser lön efter avslutad förhandling. Svarsfrekvensen var 61 procent vilket är lägre än tidigare år. Detta påverkar fördelningen mellan andelen arbetare och tjänstemän i databasen.

#### *IF Metall*

Förbundets egen löneinsamling omfattar medlemmarna inom Teknikavtalet IF Metall. Svarsfrekvensen var 94 procent. För övriga avtalsområden inhämtades partsgemensam lönestatistik från Svenskt Näringsliv. För avtalsområdena Stål- och Metall och Svemek samlades löneuppgifter in för samtliga företag och anställda. För Byggnadsämnesindustrin, Allokemisk industri, Kemisk industri, Gemensamma

Metallavtalet, Gruv och Tvättindustrin gjordes en totalundersökning av alla företag med fler än 10 anställda. All statistik avser september.

#### *GS*

Partsgemensam lönestatistik från Svenskt Näringsliv. Totalundersökning av samtliga företag. Lönestatistiken avser september.

#### *Livs*

Partsgemensam lönestatistik från Svenskt Näringsliv. Totalundersökning av samtliga företag. Lönestatistiken avser september.

#### *Pappers*

Partsgemensam lönestatistik från Svenskt Näringsliv. Totalundersökning av samtliga företag. Lönestatistiken avser september.

### **Tillförlitlighet**

Databasen 2011 består av ca 334 000 individer. Det totala antalet anställda inom industrin 600 000 individer. Skillnaden i antal mellan databasen och de som är anställda inom industrin kan bland annat förklaras av följande:

- Förekomsten av oorganiserade tjänstemän och arbetare
- Akademikergrupper inom industrin som är medlemmar i andra förbund än Sveriges Ingenjörer och Unionen
- Frånvaro under statistikinsamlingsperioden på grund av långtidssjukskrivning, tjänstledighet, studier eller annat
- En del av de anställda vid så kallade lokalavtalsbundna arbetsplatser, det vill säga arbetsplatser där arbetsgivaren inte är med i ett arbetsgivareförbund är inte med i databasen.
- Medlemmar/klubbar som väljer att inte svara vid en löneinsamling
- Svenskt Näringsliv får inte in statistik från alla medlemsföretag
- Svenskt Näringsliv samlar i vissa fall endast in statistik från företag med fler än exempelvis 10 anställda, så kallad ”cut-off”
- För vissa avtalsområden saknas lönestatistik
- Kodning – en del personer kan vara registrerade på fel avtalsområde
- Ett visst bortfall vid kontroll av löneuppgifternas rimlighet

## Statistiska begrepp och beräkningar

### *Medellön*

Medellönen beräknas som summan av lönerna dividerad med antalet löneuppgifter.

### *Median*

Medianen beräknas i två steg. I det första steget sorteras löneuppgifterna i storleksordning. I det andra steget selekteras medianlönen, vilken är den mittersta lönen i materialet. 50 procent av lönerna är lägre och 50 procent av lönerna är högre än medianen.

### *10:e percentil*

Den 10:e percentilen beräknas i två steg. I det första steget sorteras löneuppgifterna i storleksordning. I det andra steget selekteras den 10:e percentilen, vilken är den lön där 10 procent av lönerna är lägre och 90 procent av lönerna är högre.

### *90:e percentil*

Den 90:e percentilen beräknas i två steg. I det första steget sorteras löneuppgifterna i storleksordning. I det andra steget selekteras den 90:e percentilen, vilken är den lön där 90 procent av lönerna är lägre och 10 procent av lönerna är högre

### *Medellöneökning, okorrigerat*

Med medellöneökning avses en jämförelse av genomsnittslönen för hela kollektivet mellan två år.

### *Medellöneökning, korrigerat med avseende på ålder och fördelningen arbetare/tjänstemän*

Beräkningen för korrigerat för ålder av medellöneökningar baseras på två på varandra följande statistikår. Samtliga individer för 2010 respektive 2011 är med i underlaget, det finns således inga krav på att det ska vara samma individer för de två åren. För 2010 beräknas en lönesumma för varje årskull genom att multiplicera årskullens medellön med årskullens summerade antal av individer för 2010 och 2011. Därefter summeras lönesumman för alla årskullar till en total lönesumma för 2010. Motsvarande beräkning görs för 2011. Den procentuella förändringen av de totala lönesummorna är således medellönen korrigerad med hänsyn till ålder. Resultaten för industrin totalt är även korrigerade med fördelningen arbetare/tjänstemän. På så sätt rensas utfallet för de effekter som beror på förändringar i populationens sammansättning.

### *Löneökningar för identiska individer*

Vid beräkning av löneutveckling för identiska individer krävs registrerade löneuppgifter för två på varandra följande år. Villkoret är att de ska vara medlemmar i samma fackförbund båda åren, det finns däremot inga krav på att de ska vara kvar på samma arbetsplats. För att minska risken för eventuella fel har vi valt att ta bort de två procent med de lägsta ökningarna och de två procent med de högsta ökningarna för arbetare respektive tjänstemän.

*Skillnaden mellan medellöneökning, korrigerat och löneökningar för identiska individer*  
Nivåhöjningen är den korrigerade medellöneökningen, dvs den ökade kostanden för arbetsgivaren. Den individuella löneökningen är ett genomsnitt av vad varje individ i databasen haft för faktisk löneökning det senaste året. Vid en flack lönekurva, dvs då det är relativt liten skillnad mellan ingångslön och slutlön, är dessa löneökningssmåt ungefär lika stora. Om lönekurvan är brantare kan det vara stor skillnad mellan måtten. För tjänstemännen är lönekurvan brant, speciellt de 10-15 första åren i yrkeslivet då många avancerar och byter arbete och befattning.

*Skillnader mellan industrin totalt och förbundens egen statistik*

Det kan vara svårt för vissa yrkesgrupper eller förbund att känna igen sig i resultaten avseende industrin totalt eftersom alla förbund och avtalsområden redovisas ihop. I statistiken som Unionen och Sveriges Ingenjörer själva tar fram tas hänsyn till exempelvis befattningar då löner och löneutveckling analyseras, det finns inte möjlighet att göra det i detta material. Från förbunden vet vi att andelen högre tjänstemän har ökat de senaste åren vilket påverkar lönenivån och därmed också löneökningstalen för tjänstemännen.





**[www.fackeninomindustrin.se](http://www.fackeninomindustrin.se)**