



Löner inom industrin 2014

Juni 2015



Facken inom industrin (FI) är ett samarbetsorgan mellan de fackförbund inom industrin som omfattas av det så kallade industriavtalet. De fem förbunden är Sveriges Ingenjörer, Unionen, IF Metall, Svenska Livsmedelsarbetareförbundet samt GS (Facket för skogs-, trä- och grafisk bransch). Dessutom deltar Svenska Pappersindustriarbetareförbundet i det lönestatistiska samarbetet.

Denna rapport har utarbetats av Facken inom industrins lönestatistiska referensgrupp. I gruppen ingår Anna Sandgren, Sveriges Ingenjörer, Tobias Brännemo, Anna Löfgren och Julia Tchibrikova, Unionen, Erica Sjölander, IF Metall, Mikael Jansson, Svenska Pappersindustriarbetareförbundet, Karin Ewelönn, GS samt Göran Nilsson och Martina Hansson, Facken inom industrins kansli.

De lönestatistiska bearbetningarna och sammanställningen av rapporten är gjorda av Anna Sandgren, Sveriges Ingenjörer.

Ytterligare exemplar av rapporten kan beställas på e-postadress: fi.kansli@fikansli.se Rapporten finns även att hämta på www.fackeninomindustrin.se

Förord

Rapporten ”Löner inom industrin 2014” har framtagits på uppdrag av FI Rådet¹ och är en del av samarbetet i Facken inom industrins lönestatistiska referensgrupp. Av rapporten framgår att löneutvecklingen för de industrianställda 2014 blev 2,7 procent. Realt ökade lönerna med 2,9 procent. Under tvåårsperioden 2013-2014 ökade reallönerna med i genomsnitt 2,4 procent per år. Under perioden 2000-2014, var reallöneökningen i genomsnitt 1,9 procent per år.

Den databas som rapporten ”Löner inom industrin 2014” baseras på är unik. Uppgifterna i databasen bygger på förbundens egen lönestatistik och på parternas gemensamma lönestatistik, om det finns sådant material. Flera förbund har medlemmar också utanför industrin. Dessa ingår inte i materialet. Syftet är att beskriva löner och löneutveckling för industrins anställda. Målgruppen är i första hand förbundens förtroendevalda.

Täckningsgrad/svarsfrekvens är på arbetarområdet omkring 90 procent och på tjänstemannaområdet är svarsfrekvens på de löneenkäter som samlas in 65 procent. I avsnitten ”Fakta om statistiken” och ”Statistiska begrepp och beräkningar” i slutet av rapporten finns mer information om materialet i databasen.

Löneuppgifterna i databasen samlas in under hösten respektive år. När tillfället för de avtalsmässiga löneökningarna ändras mellan åren, vilket varit fallet vid flera tillfällen under senare år, innebär det att löneökningstalen mätt på detta sätt kan skilja sig från löneutvecklingen mätt som lönekostnadsökning mellan helåren.

*Facken inom industrins lönestatistiska referensgrupp
Juni 2014*

¹ FI Rådet består av ordförandena, avtalssekreterare/förhandlingschefer och ytterligare några personer ur förbundsledningarna i de förbund som är med i Facken inom industrin.

Innehållsförteckning

1. SAMMANFATTNING.....	1
2. LÖNEUTVECKLING.....	2
3. LÖNENIVÅER OCH LÖNESPRIDNING.....	8
4. KVINNOR OCH MÄN.....	12
5. ÅLDERS- OCH LÄNSFÖRDELNING.....	18
6. BILAGOR.....	22
7. FAKTA OM STATISTIKEN.....	23

Tabeller och diagram

TABELL 2.1 MEDELLÖNEÖKNINGAR, OKORRIGERAT.....	2
TABELL 2.2 MEDELLÖNEÖKNINGAR, KORRIGERAT MED AVSEENDE PÅ ÅLDER OCH FÖRDELNINGEN ARBETARE/TJÄNSTEMÅN.....	2
DIAGRAM 2.1 LÖNEUTVECKLING UPPDELAT PÅ OLIKA PERIODER FÖR INDUSTRIEN TOTALT, ARBETARE RESPEKTIVE TJÄNSTEMÅN.....	3
DIAGRAM 2.2 LÖNEUTVECKLING 2005-2014 FÖR INDUSTRIEN TOTALT, ARBETARE RESPEKTIVE TJÄNSTEMÅN. BASÅR 2004.	4
TABELL 2.3 REALLÖNEÖKNINGAR 2000-2014	4
DIAGRAM 2.3 LÖNEUTVECKLING NOMINELLT OCH REALT UPPDELAT PÅ OLIKA PERIODER FÖR INDUSTRIEN TOTALT.....	5
TABELL 2.4 LÖNEÖKNINGAR FÖR IDENTISKA INDIVIDER	5
DIAGRAM 2.4 LÖNEÖKNINGAR FÖR IDENTISKA INDIVIDER 2000-2014.....	6
DIAGRAM 2.5 LÖNEÖKNINGAR FÖR IDENTISKA INDIVIDER 2013 OCH 2014 UPPDELAT PÅ ÅLDER	6
DIAGRAM 2.6 VANLIGASTE LÖNEÖKNINGEN 2014	7
TABELL 3.1: MEDELLÖN, MEDIANLÖN, MEDELÅLDER OCH ANTAL INDIVIDER 2014.....	8
DIAGRAM 3.1 LÖNESPRIDNINGEN FÖR ARBETARE 2014.....	9
DIAGRAM 3.2 LÖNESPRIDNINGEN FÖR TJÄNSTEMÅN 2014.....	9
DIAGRAM 3.3 LÖNESPRIDNINGEN FÖR ARBETARE RESPEKTIVE TJÄNSTEMÅN 2014.....	10
DIAGRAM 3.4 LÖNESPRIDNINGEN FÖR ARBETARE RESPEKTIVE TJÄNSTEMÅN 2014.....	10
DIAGRAM 3.5 LÖNESPRIDNINGEN FÖR ARBETARE RESPEKTIVE TJÄNSTEMÅN 1999-2014, 10/50 PERCENTIL RESPEKTIVE 90/50 PERCENTIL.....	11
TABELL 4.1 MEDELLÖNEÖKNINGAR FÖRDELAT PÅ KÖN, OKORRIGERAT	12
TABELL 4.2 MEDELLÖNEÖKNINGAR FÖRDELAT PÅ KÖN, KORRIGERAT MED AVSEENDE PÅ ÅLDER OCH FÖRDELNINGEN ARBETARE/TJÄNSTEMÅN.....	12
TABELL 4.3 LÖNEÖKNINGAR FÖRDELAT PÅ KÖN FÖR IDENTISKA INDIVIDER	13
DIAGRAM 4.1 IDENTISKA INDIVIDERS LÖNEÖKNING 2014 FÖRDELAT PÅ KÖN.....	13
TABELL 4.4 MEDELLÖN, MEDIANLÖN, MEDELÅLDER OCH ANTAL INDIVIDER 2014 FÖRDELAT PÅ KÖN.....	14
DIAGRAM 4.2 KVINNORNAS LÖN SOM ANDEL AV MÄNNENS LÖNER 2014 UPPDELAT PÅ ÅLDER.....	14
DIAGRAM 4.3 KVINNORNAS LÖN SOM ANDEL AV MÄNNENS LÖNER 1999-2014	15
DIAGRAM 4.4 LÖNESPRIDNINGEN FÖR ARBETARE 2014 FÖRDELAT PÅ KÖN.....	16
DIAGRAM 4.5 LÖNESPRIDNINGEN FÖR TJÄNSTEMÅN 2014 FÖRDELAT PÅ KÖN.....	16
DIAGRAM 4.6 VANLIGASTE LÖNEÖKNINGEN 2014, ARBETARE FÖRDELAT PÅ KÖN.....	17
DIAGRAM 4.7 VANLIGASTE LÖNEÖKNINGEN 2014, TJÄNSTEMÅN FÖRDELAT PÅ KÖN	17
DIAGRAM 5.1 ÅLDERSFÖRDELNINGEN FÖR INDUSTRIANSTÄLLDA ÅR 2000 RESPEKTIVE 2014.....	18
DIAGRAM 5.2 ÅLDERSFÖRDELNINGEN FÖR ARBETARE ÅR 2000 RESPEKTIVE 2014.....	19
DIAGRAM 5.3 ÅLDERSFÖRDELNINGEN FÖR TJÄNSTEMÅN 2000 RESPEKTIVE 2014.....	19

1. Sammanfattning

Löneutveckling

- Löneutvecklingen 2014 för anställda inom industrin var 2,7 procent.
- Under perioden 2013-2014 ökade lönerna med i genomsnitt 2,3 procent per år för anställda inom industrin. Detta kan jämföras med perioden 2000-2009 då lönerna i genomsnitt ökade med 3,5 procent per år dvs drygt en procentenhet mer.
- Under perioden 2000-2014 var den genomsnittliga löneökningen 3,2 procent per år för anställda inom industrin.

Reallöneutveckling

- Under 2014 hade vi deflation och KPI låg på -0,2 procent vilket innebar reallöneökningar på 2,9 procent för de industrianställda under 2014.
- Under perioden 2013-2014 var reallöneökningen i genomsnitt 2,4 procent per år vilket kan jämföras med reallöneutvecklingen under perioden 2000-2009 då den var 2,0 procent i genomsnitt.
- Under perioden 2000-2014 ökade lönerna reallt med 31,6 procent, vilket innebar en årlig ökningstakt på 1,9 procent.

Lönenivåer och lönespridning

- Medellönen 2014 för en industrianställd var 30 500 kronor i månaden, medianlönen var 27 400 kronor i månaden.
- För arbetarna var medellönen 26 000 kronor i månaden, medianlönen var 25 800 kronor i månaden.
- För tjänstemännen var medellönen 40 000 kronor i månaden, medianlönen var 36 800 kronor i månaden.
- Tjänstemännen har en betydligt större lönespridning än arbetarna, vilket bland annat syns i skillnaden mellan medellön och medianlön.

Kvinnor och män

- Den genomsnittliga löneökningen inom industrin 2014 var något högre för kvinnorna jämfört med männen, 2,8 respektive 2,7 procent.
- Den genomsnittliga löneökningen per år under hela perioden 2000-2014 har varit högre för kvinnorna men trots detta tjänar de fortfarande mindre än männen.
- 2014 var skillnaden i medellön mellan en industrianställd man respektive kvinna 1 100 kronor.

Ålders- och länsfördelning

- Den största andelen av de industrianställda, ca 20 procent, finns i Västra Götaland.
- Nästan var fjärde person av befolkningen i arbete återfinns i Stockholms län men bara 10 procent av de industrianställda arbetar där.
- Jämfört med SCBs siffror på befolkningen i arbete är de industrianställda överrepresenterade i åldrarna över 35 år.

2. Löneutveckling

Lönerna för anställda inom industrin ökade 2014 med 2,7 procent. Under perioden 2013-2014 ökade lönerna med i genomsnitt 2,3 procent per år. Under 2014 hade vi deflation och KPI låg på -0,2 procent vilket innebar reallöneökningar på 2,9 procent för de industrianställda under 2014. Under perioden 2013-2014 var reallöneökningen i genomsnitt 2,4 procent per år. För identiska individer blev ökningen för de industrianställda i genomsnitt 3,2 procent. Den vanligaste löneökningen var 2-3 procent.

Löneökningarna för perioderna 2000-2014 resp. 2013-2014 visar den genomsnittliga löneökningen per år under perioden. Förklaringar av olika begrepp finns i bilagan ”Statistiska begrepp och beräkningar” i slutet av rapporten.

Medellöneökningar, okorrigerat

I tabell 2.1 visas medellöneökningen, dels som en genomsnittssiffra för perioderna 2000-2014 samt 2013-2014 och dels för 2014. Både för arbetare och tjänstemän var medellöneökningen 2,8 procent under 2014. Såväl arbetarna som tjänstemännen hade högre genomsnittliga löneökningar 2014 än 2013. Ökningarna 2014 är lägre än genomsnittet för perioden 2000-2014 för både arbetare och tjänstemän.

Tabell 2.1 Medellöneökningar, okorrigerat

	2000-2014	2013-2014	2014
Arbetare	3,0	2,3	2,8
Tjänstemän	3,6	2,4	2,8

Medellöneökningar, korrigerat med avseende på ålder och fördelningen arbetare/tjänstemän

I tabell 2.2 visas medellöneökningen korrigerad med avseende på ålder. Resultaten för industrin totalt är även korrigerade för förändringar i fördelningen mellan arbetare och tjänstemän. När det i rapporten anges korrigerade löneökningar är det denna korrigerad som avses. Med dessa korrigeringar blev medellöneökningen 2014 2,7 procent för industrin totalt.

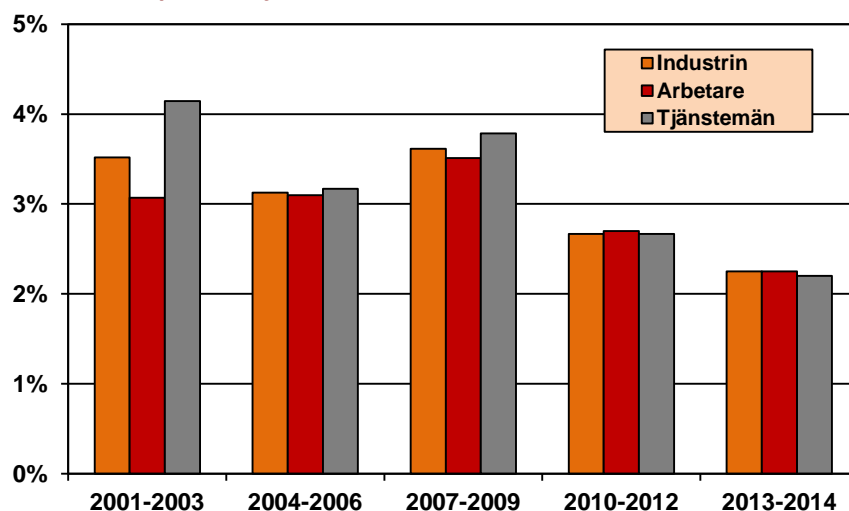
Tabell 2.2 Medellöneökningar, korrigerat med avseende på ålder och fördelningen arbetare/tjänstemän

	2000-2014	2013-2014	2014
Industrin totalt	3,2	2,3	2,7
Arbetare	3,0	2,3	2,8
Tjänstemän	3,4	2,2	2,5

Ökningen för arbetarna var oförändrad på 2,8 procent efter korrigering. Tjänstemännen fick efter korrigering en löneökning på 2,5 procent jämfört med den okorrigerade som var 2,8. I korrigeringen har inte hänsyn tagits till andra förändringar än åldersfördelningen inom arbetar- respektive tjänstemannagruppen. I förbundens egen statistik finns fler detaljer om avtalsområde, arbetsområde och befattning som skulle kunna användas för att analysera detta men det är inte möjligt i detta material eftersom begrepp och definitioner inte överensstämmer mellan förbunden.

I diagram 2.1 är ökningstalen grupperade i fem perioder. De första tre perioderna avser treåriga avtalsperioder. 2010-2012 är en sammanslagning av två kortare avtalsperioder och den sista en sammanslagning av de två första åren i den innevarande avtalsperioden. För perioderna mellan åren 2004 och 2014 är skillnaderna i ökningstal för arbetare och tjänstemän små. Under perioden 2001-2003 var skillnaderna störst och tjänstemännen hade högre ökningstal jämfört med arbetarna. Under perioden 2000-2009, perioden med avtal tecknade innan finanskrisen, var den genomsnittliga ökningen per år 3,5 procent. Åren 2010-2012 samt 2013-2014 har ökningstalen i genomsnitt varit lägre, 2,7 respektive 2,3 procent.

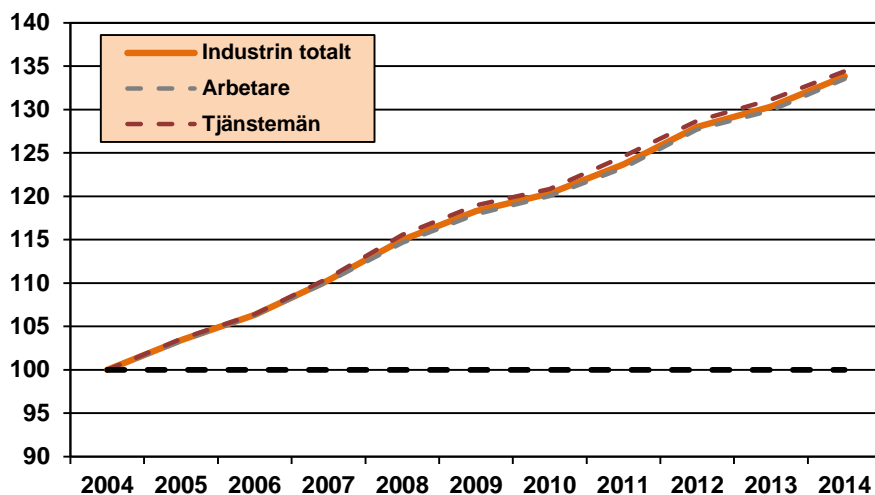
Diagram 2.1 Löneutveckling uppdelat på olika perioder för industrin totalt, arbetare respektive tjänstemän.



Beräknat på korrigerad lön

I diagram 2.2 visas löneutvecklingen under de senaste tio åren. År 2004 har valts som basår och givits index=100. Exempelvis betyder värdet 110 en ökning på 10 procent sedan år 2004. Lönerna för industrin totalt har ökat med 33,8 procent under perioden 2004-2014. För arbetarna är ökningen 33,5 procent och för tjänstemännen 34,4 procent. De flesta åren är skillnaderna i löneökning mellan arbetare och tjänstemän relativt små. Under perioden var löneökningen som lägst år 2010 och 2013.

Diagram 2.2 Löneutveckling 2005-2014 för industrin totalt, arbetare respektive tjänstemän. Basår 2004.



Beräknat på korrigerad lön

Reallöner

För att beräkna den reala löneökningen måste hänsyn tas till konsumentprisindex (KPI). 2014 var löneökningstalen inom industrin högre än inflationen, som låg under noll, vilket innebar reallöneökningar för industrins anställda. För industrin totalt ökade lönerna reallt med 2,9 procent 2014. Under perioden 2013-2014 var reallöneökningen i genomsnitt 2,4 procent per år.

Tabell 2.3 Reallöneökningar 2000-2014

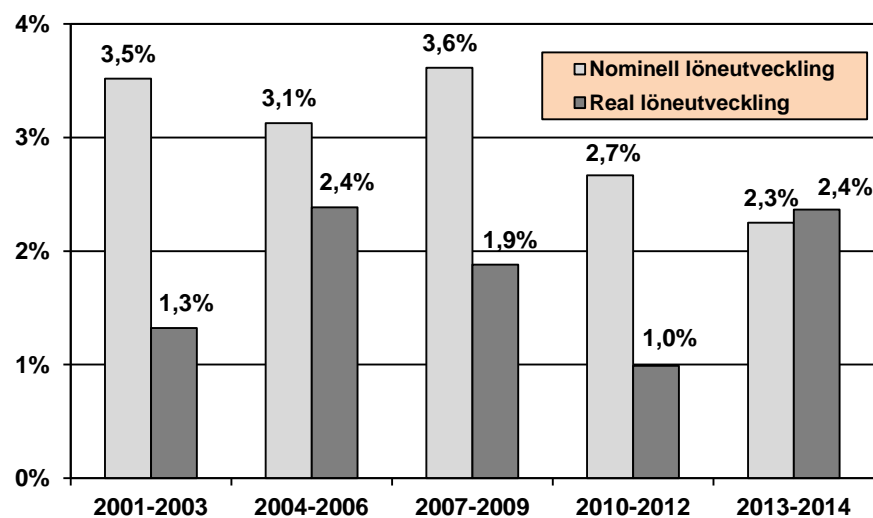
Per år	Medellöneökning*	KPI	Reallöneökning
2000-2014			
Industrin totalt	3,2	1,3	1,9
Arbetare	3,0	1,3	1,7
Tjänstemän	3,4	1,3	2,1
2013-2014			
Industrin totalt	2,3	-0,1	2,4
Arbetare	2,3	-0,1	2,4
Tjänstemän	2,2	-0,1	2,3
2014			
Industrin totalt	2,7	-0,2	2,9
Arbetare	2,8	-0,2	3,0
Tjänstemän	2,5	-0,2	2,7

*Korrigerat

I diagram 2.3 visas löneutvecklingen både reallt och nominellt uppdelat på avtalsperiod sedan 2001. Under samtliga perioder har industrin haft reallöneökningar. Högst var de under perioderna 2004-2006 samt 2013-2014 och lägst perioden 2010-2012. Under perioden 2000-2009 innan finanskrisen var reallöneökningen i genomsnitt 2 procent per år vilket kan jämföras med 1 procent för åren 2010-2012. För perioden 2013-2014 reallöneökningen 2,4 procent i genomsnitt. Lönerna för industrin totalt har ökat reallt med 31,6 procent under

perioden 2000-2014. För arbetarna är ökningen 28,5 procent och för tjänstemännen 36,2 procent.

Diagram 2.3 löneutveckling nominellt och realt uppdelat på olika perioder för industrin totalt



Individuella löneökningar²

I tabell 2.4 redovisas löneökningarna för identiska individer, dvs. individer som var med i databasen två på varandra följande år. Ungefär 75 procent av arbetarna och 67 procent av tjänstemännen var med både 2013 och 2014. 2014 var den genomsnittliga individuella löneökningen för samtliga industrianställda 3,2 procent. De genomsnittliga ökningarna var högre 2014 jämfört med 2013. 2014 var de individuella löneökningarna för tjänstemän i genomsnitt 3,9 procent vilket är 1,2 procentenheter högre än 2013 då de var 2,7 procent. Även för arbetarna var de individuella löneökningarna i genomsnitt högre 2014, 3,0 procent jämfört med 2,2 procent 2013.

Tabell 2.4 Löneökningar för identiska individer

	2000-2014	2013-2014	2014
Industrin totalt	3,9	2,8	3,2
Arbetare	3,6	2,6	3,0
Tjänstemän	4,4	3,3	3,9

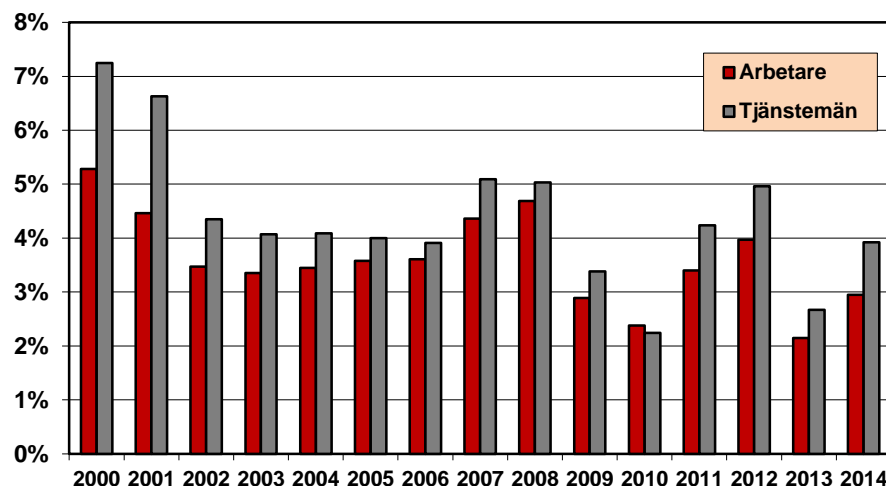
För tjänstemännen är det större skillnad mellan de korrigerade ökningstalen och de individuella ökningstalen jämfört med arbetarna. Det beror på att tjänstemän och arbetare har olika lönestruktur. En grupp med brant lönestruktur har högre ökningstal på individnivå jämfört med en grupp som har en flackare lönestruktur.

De individuella löneökningarna har varierat kraftigt under perioden 2000-2014 (diagram 2.4). De högsta individuella löneökningarna för såväl arbetare som tjänstemän var år 2000, då fick arbetarna i genomsnitt drygt 5 procent och tjänstemännen drygt 7 procent. Åren därefter sjönk löneökningarna något för att återigen öka 2007 och 2008. 2010 uppmättes de lägsta individuella löneökningarna för såväl arbetare som tjänstemän sedan år 2000, detta som ett resultat av det första avtal som träffades efter finanskrisen 2008/2009. Att

² För utförligare beskrivning av beräkningarna se avsnittet Statistiska begrepp och beräkningar sist i rapporten

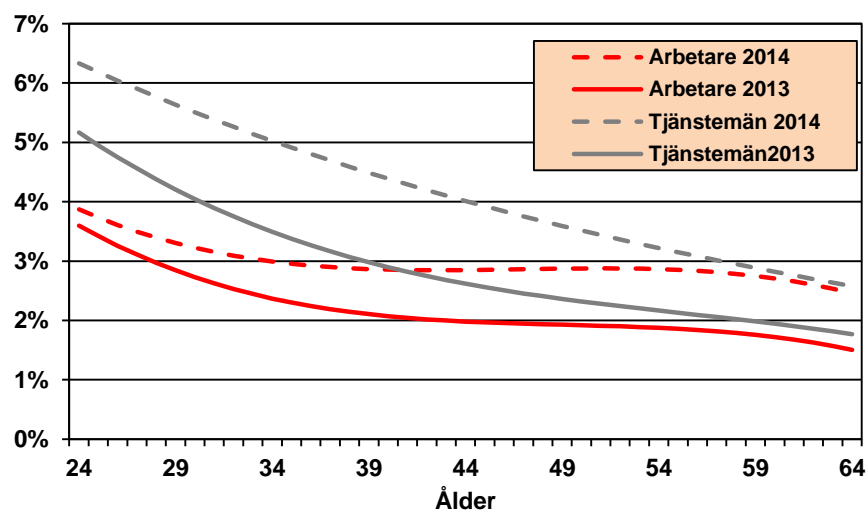
ökningstalen 2013 ligger på en relativt låg nivå beror bland annat på sena revisioner och tvåårsuppgörelser med revisionsdatum i början av 2014. Ökningstalen är något högre 2014 men ligger fortfarande under genomsnittet för hela perioden.

Diagram 2.4 Löneökningar för identiska individer 2000-2014



I diagram 2.5 ses de individuella löneökningarna fördelade efter ålder för åren 2013 och 2014 för arbetare respektive tjänstemän. Det är stora skillnader på hur löneökningarna för identiska individer förändras med åldern. Ökningarna är högre 2014 jämfört med 2013 men kurvorna följer ungefär samma mönster som 2013, de yngre har en högre procentuell löneökning.

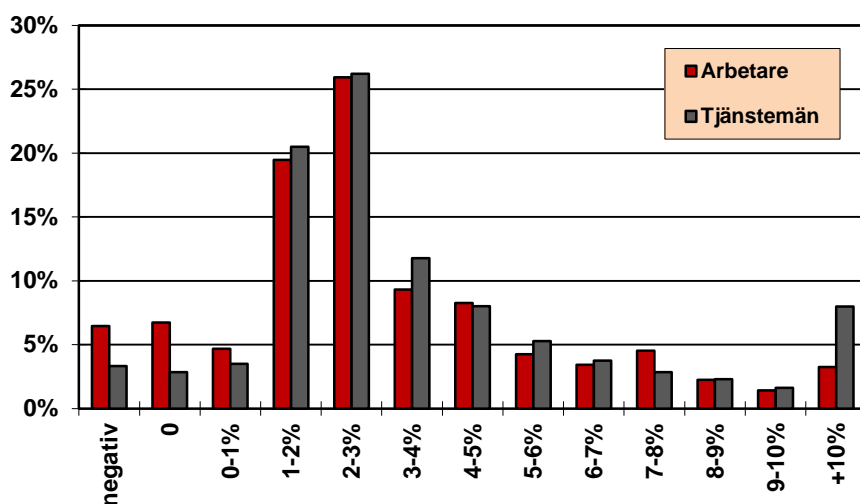
Diagram 2.5 Löneökningar för identiska individer 2013 och 2014 uppdelat på ålder



Kurvan för arbetarnas löneökning är betydligt flackare än kurvan för tjänstemännens löneökning, dvs. det är mindre skillnader i procentuell löneökning mellan de yngsta och de äldsta. 2014 hade de yngre arbetarna ca 2,5 procentenhets lägre löneökning än tjänstemännen i samma ålder. Skillnaderna i löneökning mellan tjänstemännen och arbetarna avtar med stigande ålder.

Diagram 2.6 visar löneökningen för identiska individer sorterade efter storlek på löneökningen, staplarna anger hur stor andel av arbetarna respektive tjänstemännen som finns per löneökningintervall 2014 oavsett lön eller ålder.

Diagram 2.6 Vanligaste löneökningen 2014



Den vanligaste löneökningen ska inte förväxlas med medellöneökningen. Den vanligaste förekommande löneökningen för både arbetare och tjänstemän var 2-3 procent, ca 26 procent fick denna löneökning under 2014. Den näst vanligaste löneökningen var 1-2 procent.

Tre procent av arbetarna och åtta procent av tjänstemännen hade en löneökning på tio procent eller mer. De individer som får dessa höga löneökningar har troligen bytt jobb eller befattning, men det går inte att utläsa från detta material.

Under 2014 var det tre procent av tjänstemännen och sju procent av arbetarna som inte haft någon ökning av lön sedan mätningen året innan. En förklaring är sena revisioner.

Det finns också ett antal individer som haft en negativ löneutveckling. Bland arbetarna var det sex procent som hade en lägre lön 2014 än 2013 och bland tjänstemännen tre procent. Det kan bero på att dessa individer har en rörlig lönedel och har fått en lägre bonus 2014 än 2013. En annan möjlig förklaring är att individer bytt jobb och tvingats acceptera en lägre lön.

3. Lönenivåer och lönespridning

Medianlönen 2014 för en industrianställd var 27 400 kronor i månaden. Medellönen var högre, 30 500 kronor. Tjänstemännen har en betydligt större lönespridning än arbetarna, vilket bland annat syns i skillnaden mellan medellön och medianlön. Det vanligaste löneintervallet för arbetare var 25 000-26 000 kronor per månad, och medellönen ligger i samma intervall. För tjänstemännen var det vanligaste löneintervallet 30 000-32 000 kronor per månad. Medellönen låg dock betydligt högre, 40 000 kronor per månad. Anledningen till detta är en grupp tjänstemän med högre löner som drar upp medellönen. Medelåldern för en industrianställd var 44,3 år.

2014 var den genomsnittliga månadslönen för en anställd inom industrin 30 500 kronor. För arbetarna var medellönen 26 000 kronor och för tjänstemännen 40 000 kronor per månad. Medellönen och medianlönen ligger nära varandra för arbetarna vilket tyder på en jämn lönespridning. För tjänstemännen däremot var medianlönen 3 200 kronor lägre än medellönen. Anledningen till detta är en ojämn fördelning av lönerna för tjänstemännen. Detta åskådliggörs i diagram 3.1-3.3.

Tabell 3.1 visar att genomsnittsåldern för en industrianställd var 44,3 år. Tjänstemännens genomsnittsålder var 45,4 år, vilket är drygt ett och ett halvt år högre än för arbetarna. Det är stora skillnader i medelålder mellan olika avtalsområden, i bilaga 1 finns motsvarande tabell fördelad per avtalsområde.

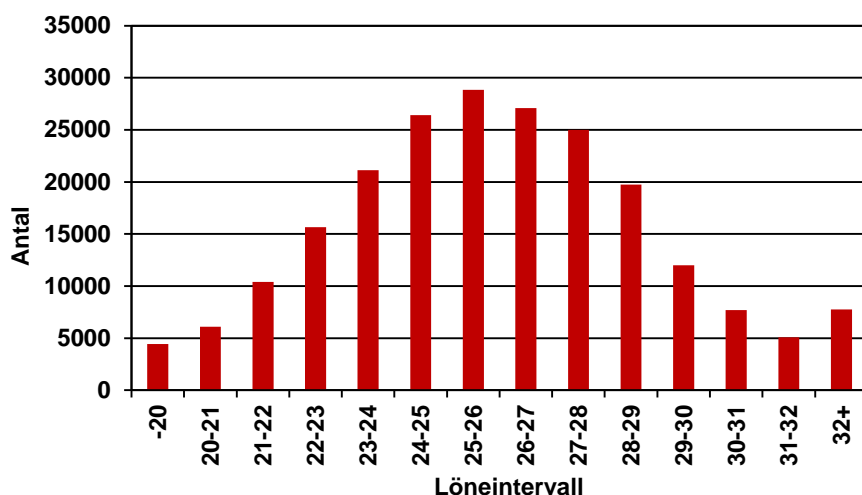
Tabell 3.1: Medellön, medianlön, medelålder och antal individer 2014

	Medellön	Medianlön	Medelålder	Antal individer ³
Industrin totalt	30 500	27 400	44,3	319 567
Arbetare	26 000	25 800	43,8	217 335
Tjänstemän	40 000	36 800	45,4	102 232

Ett sätt att visa lönespridningen är att skapa löneintervall och se hur många individer som hamnar i varje löneintervall oavsett ålder, befattning och erfarenhet. Arbetarna har en jämn fördelning av lönerna (diagram 3.1). Under 2014 fanns det största antalet, ca 28 800 individer, i löneintervallet 25 000 – 26 000 kronor per månad. Arbetarnas medellön, 26 000 kronor per månad ligger i samma intervall. 59 procent av arbetarna hade en månadslön mellan 23 000 och 28 000.

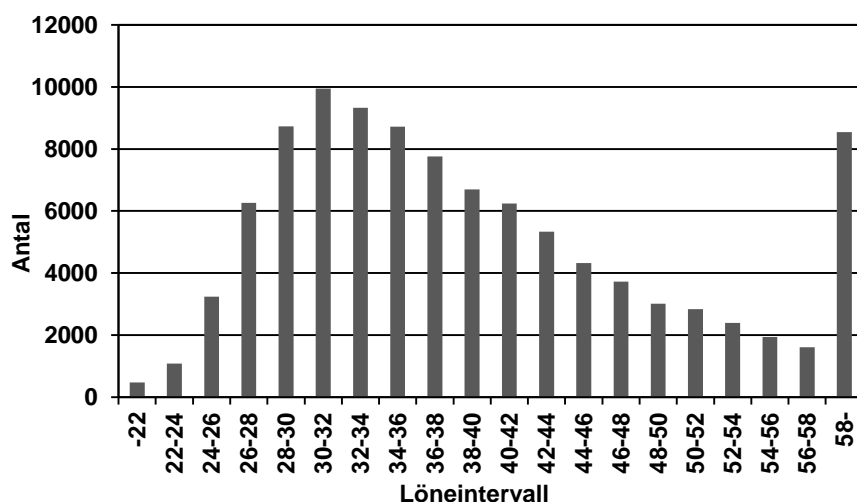
³ Detta är antalet individer i vårt material och speglar inte antalet anställda inom industrin. Se avsnitt Fakta om statistiken

Diagram 3.1 Lönespridningen för arbetare 2014



I diagram 3.2 som visar lönespridningen 2014 för tjänstemännen används en annan uppdelning av löneintervall än för arbetarna. Tjänstemännen har en mer ojämn fördelning av lönerna.

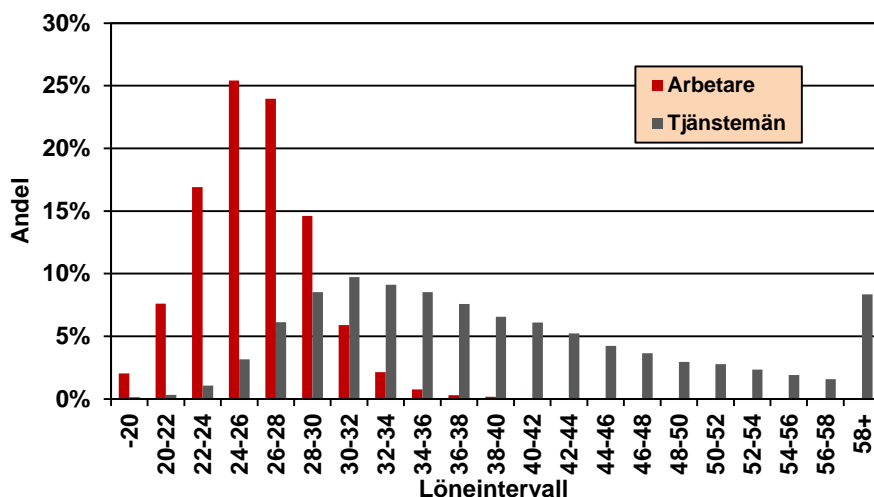
Diagram 3.2 Lönespridningen för tjänstemän 2014



Under 2014 återfanns det största antalet tjänstemän i löneintervallet 30 000 – 32 000 kronor per månad. 42 procent av tjänstemännen hade en månadslön mellan 26 000 kronor och 36 000 kronor. Att medellönen låg avsevärt högre, 40 000 kronor per månad, förklaras med att det finns tjänstemän som tjänar betydligt mer. Drygt 8 procent av tjänstemännen hade en månadslön över 58 000 kronor. Tjänstemännens medianlön var 3 200 kr lägre än medellönen och låg på 36 800 kronor per månad. Även medianlönen är betydligt högre än det vanligaste löneintervallet. Även detta beror på att fördelningen inte är normalfördelad, det är en större spridning uppåt i lönerna.

Diagram 3.3 visar andelen arbetare respektive tjänstemän per löneintervall. Den största andelen arbetare, ca 25 procent, tjänar 24 000-26 000 kronor per månad. Tjänstemännen är mer utspridda i löneintervallen. Intervallet 30 000-32 000 är störst med 10 procent men flera intervall runt detta är nästan lika stora. Nästan alla arbetare, 99 procent, tjänade under 34 000 kronor per månad. Motsvarande andel hos tjänstemännen var 38 procent.

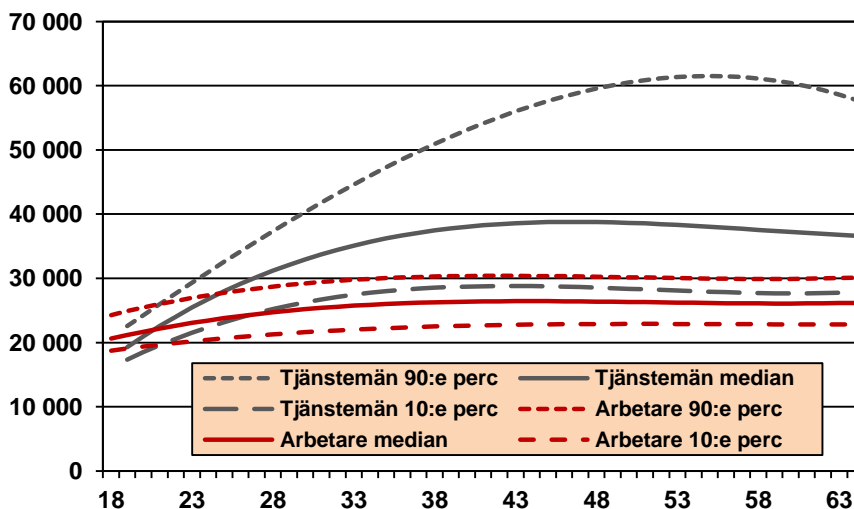
Diagram 3.3 Lönespridningen för arbetare respektive tjänstemän 2014



Arbetare tjänar ungefär lika mycket oavsett ålder. Bland tjänstemännen är det stora skillnader i lön mellan de yngsta och de som arbetat ca 15 år eller mer. Lönespridningen är betydligt större bland tjänstemän än bland arbetare, framförallt bland de äldre tjänstemännen, diagram 3.4. Den 90:e percentilen⁴ ligger långt över medianlönen för tjänstemännen vilket visar att det finns en grupp tjänstemän med höga löner. Från förbundens statistik vet man att det är en stor variation i löner beroende på utbildning, yrke och befattning bland tjänstemännen.

Diagram 3.5 visar lönespridningen på ett tredje sätt. Här används 10:e percentil, median och 90:e percentil för alla arbetare resp. tjänstemän per år för perioden 1999-2014. De två övre linjerna i diagrammet är 90:e percentilen dividerat med medianen. Om exempelvis 90:e percentil är 30 000 och medianen är 20 000 kr per månad så hamnar kvoten mellan 90:e percentil och median på 1,5, dvs. 90:e percentil är då 50 procent högre än medianen. Motsvarande för de undre kurvorna är 10:e percentil dividerat med medianen. Om kvoten blir 0,8 är 10:e percentil 20 procent lägre än medianen.

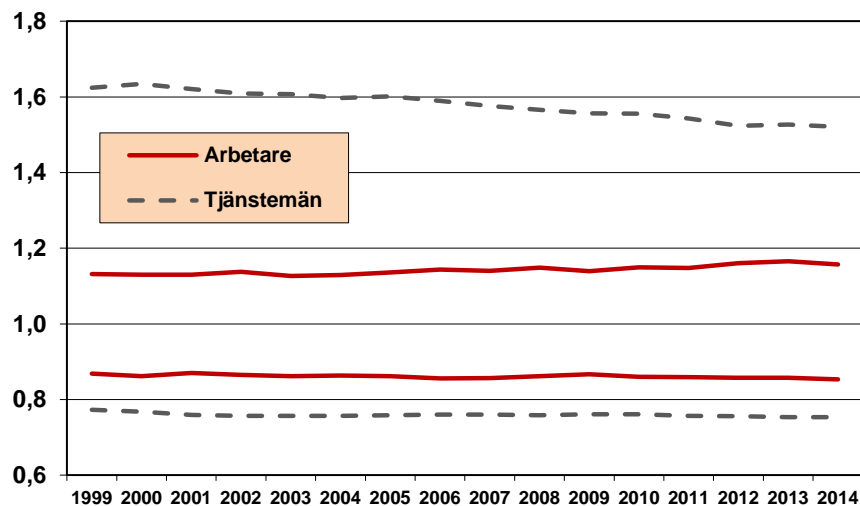
Diagram 3.4 Lönespridningen för arbetare respektive tjänstemän 2014



⁴ Se avsnittet Statistiska begrepp och beräkningar sist i rapporten.

Under hela perioden ser vi att lönespridningen för tjänstemännen är betydligt större än för arbetarna (diagram 3.5), såväl för de övre kurvorna som för de undre. Det är en större spridning uppåt vilket även syns i diagram 3.4. Under perioden har lönespridningen för tjänstemännen blivit mindre. 1999 var 90:e percentil 63 procent högre än medianen, 2014 var den 52 procent högre. Skillnaden mellan median och 10:e percentil har i princip varit oförändrad.

Diagram 3.5 Lönespridningen för arbetare respektive tjänstemän 1999-2014, 10/50 percentil respektive 90/50 percentil



För arbetarna har lönespridningen ökat något under perioden. 2014 var 90:e percentil ca 16 procent högre än medianen, i början av perioden var den ca 13 procent högre.

4. Kvinnor och män

Medellöneökningen för en industrianställd kvinna 2014 var 2,8 procent och för en industrianställd man 2,7 procent. Sett över en längre tidsperiod, 2000-2014, är löneskillnaden mellan män och kvinnor i arbetargruppen i stort sett oförändrad. Bland tjänstemännen har löneskillnaden mellan män och kvinnor minskat under samma period. 2014 var skillnaden i medellön mellan en industrianställd man respektive kvinna 1 800 kronor i arbetargruppen och 5 900 kronor i tjänstemannagruppen.

Skillnaden mellan kvinnors och mäns löner har uppmärksammats mycket de senaste åren, både i rapporter och vid löneförhandlingar. Lönestatistikdatabasen för 2014 innehåller löner för 248 946 män och 70 621 kvinnor. Andelen kvinnor för hela industrin ligger således på 22 procent. Bland arbetarna är 18 procent kvinnor och bland tjänstemännen är motsvarande andel 31 procent. Dessa relationer är i princip oförändrade jämfört med tidigare år. Andelen kvinnor skiljer sig dock mycket mellan olika avtalsområden.

Tabell 4.1 Medellöneökningar fördelat på kön, okorrigerat

	2000-2014	2013-2014	2014
Arbetare			
Kvinnor	3,0	2,3	2,6
Män	3,0	2,3	2,9
Tjänstemän			
Kvinnor	4,1	2,5	3,2
Män	3,5	2,3	2,9

Efter korrigering med avseende på ålder och fördelningen arbetare/tjänstemän sjunker medellöneökningen för män i tjänstemannagruppen (tabell 4.2). I framförallt tjänstemannagruppen men även i arbetargruppen har kvinnorna en något högre ökning än männen under 2014. Under perioden 2000-2014 hade kvinnorna inom industrin 3,5 i genomsnittlig löneökning per år, männen hade 3,1 procent i genomsnitt per år. De kvinnliga och de manliga arbetarna hade samma genomsnittliga medellöneökning per år under samma period, 3,0 procent. De kvinnliga tjänstemännen hade en högre genomsnittlig löneökning under perioden än de manliga tjänstemännen, 3,9 procent respektive 3,3 procent.

Tabell 4.2 Medellöneökningar fördelat på kön, korrigerat med avseende på ålder och fördelningen arbetare/tjänstemän

	2000-2014	2013-2014	2014
Industrin totalt			
Kvinnor	3,5	2,4	2,8
Män	3,1	2,2	2,7
Arbetare			
Kvinnor	3,0	2,3	2,6
Män	3,0	2,2	2,8
Tjänstemän			
Kvinnor	3,9	2,5	3,1
Män	3,3	2,2	2,5

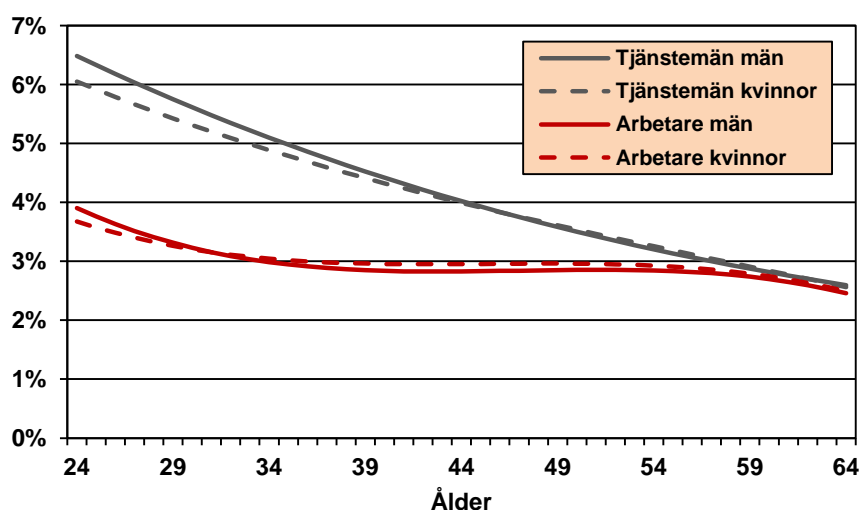
De individuella löneökningarna var högre 2014 än 2013. De var dock lägre för alla grupper 2014 jämfört med genomsnittet under hela perioden 2000-2014 (tabell 4.3). De individuella ökningstalen 2014 uppdelat på kvinnor och män är i stort sett lika inom både arbetargruppen och tjänstemannagruppen. Kvinnorna totalt sett hade en något högre procentuell löneökning än männen. Om man ser till löneökningen i kronor i stället för procent har männen haft en högre ökning. Bland arbetarna fick kvinnorna i genomsnitt 703 kronor i löneökning och männen 738 kr, d.v.s. 35 kr mindre. Bland tjänstemännen fick kvinnorna 184 kronor mindre än männen. Männen fick i snitt 1 586 kronor i löneökning och kvinnorna 1 402 kronor.

Tabell 4.3 Löneökningar fördelat på kön för identiska individer

	2000-2014	2013-2014	2014
Industrin totalt			
Kvinnor	4,0	2,9	3,4
Män	3,9	2,7	3,2
Arbetare			
Kvinnor	3,6	2,6	3,0
Män	3,6	2,5	2,9
Tjänstemän			
Kvinnor	4,4	3,4	3,9
Män	4,4	3,3	3,9

Inom tjänstemannagruppen respektive arbetargruppen var de individuella ökningstalen för män och kvinnor i stort sett lika stora. Studeras tjänstemännens tal uppdelat per ålder (diagram 4.1) ligger kvinnornas ökningstal lägre än männens i den yngre delen av gruppen. För arbetarna ligger kvinnorna även här under männen i de allra yngsta åldersklasserna men efter drygt 30 års ålder ligger kvinnornas ökningstal över männens.

Diagram 4.1 Identiska individers löneökning 2014 fördelat på kön



Tabell 4.4 visar att medellönen 2014 för en kvinnlig industrianställd var 29 600 kronor per månad. En manlig industrianställd tjänade i genomsnitt ca 1 100 kronor mer i månaden. Den genomsnittliga medellönen för en kvinnlig arbetare var 24 500 kronor, här tjänade männen i genomsnitt 1 800 kronor mer i månaden. För tjänstemännen var skillnaden mellan män och kvinnor större. Kvinnorna tjänade 35 900 kronor i månaden medan männen tjänade 5 900 kr mer.

Genomsnittsåldern 2014 för kvinnliga och manliga arbetare var nästan densamma. Bland tjänstemännen var männens medelålder högre jämfört med kvinnornas.

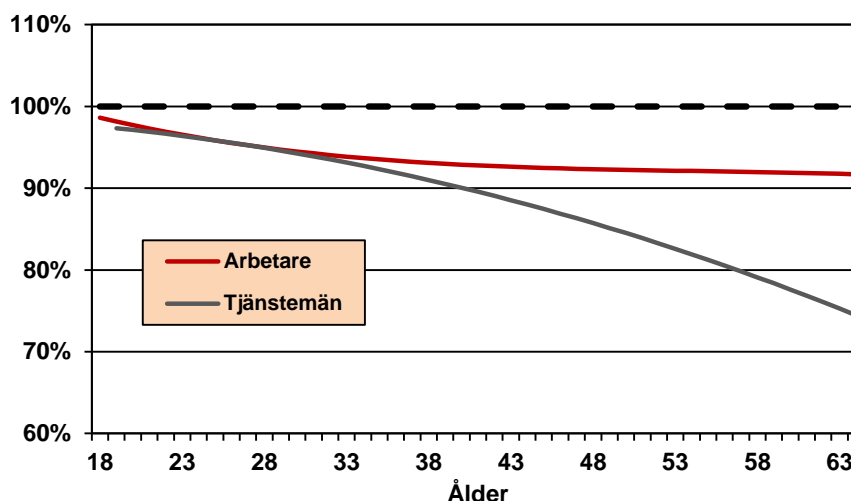
Tabell 4.4 Medellön, medianlön, medelålder och antal individer 2014 fördelat på kön

	Medellön*	Medianlön*	Medelålder	Antal individer
Industrin				
Kvinnor	29 600	26 700	44,3	70 621
Män	30 700	27 500	44,3	248 946
Arbetare				
Kvinnor	24 500	24 200	44,0	39 183
Män	26 300	26 200	43,8	178 152
Tjänstemän				
Kvinnor	35 900	33 000	44,6	31 438
Män	41 800	38 400	45,7	70 794

*Avrundat

Ett annat sätt att se på löneskillnaden mellan kvinnor och män är att visa kvinnornas lön uttryckt som procent av männens lön (diagram 4.2). Om män och kvinnor hade haft samma genomsnittslön hade linjerna legat på 100 procent. Kvinnorna har dock lägre löner för alla åldrar. För arbetare är skillnaden ca 2-3 procent vid 20 års ålder och blir sedan större högre upp i åldrarna. Från drygt 40 års ålder ligger löneskillnaden ganska konstant på 8 procent.

Diagram 4.2 Kvinnornas lön som andel av männens löner 2014 uppdelat på ålder



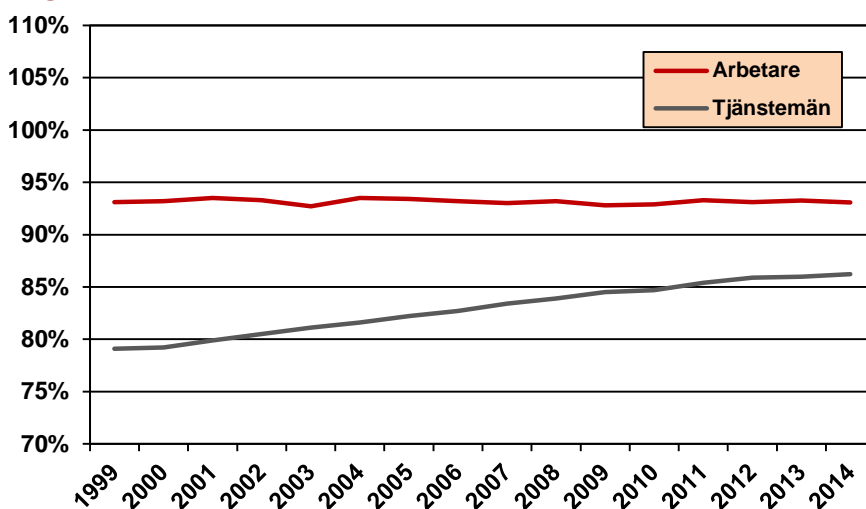
För tjänstemännen däremot ökar skillnaden i medellön markant med ökad ålder. Det skiljer mer än 20 procent i lön mellan manliga och kvinnliga tjänstemän över ca 55 år och skillnaden fortsätter även att öka ännu högre upp i åldrarna.

En del av skillnaderna i lön beror på olika struktur i ålder, befattning och yrke mellan män och kvinnor. Om hänsyn tas till åldersstrukturen blir en genomsnittlig siffra på kvinnors lön uttryckt i procent av männens lön för arbetarna 93,1 procent och för tjänstemännen 86,2 procent. I detta material finns ingen befattningsvariabel men från förbundens statistik vet man att en stor del av skillnaden mellan mäns och kvinnors löner beror på olika befattnings- och

yrkesstruktur. Det finns dock fortfarande en del av löneskillnaden kvar som inte kan förklaras av ålder, befattning eller yrke.

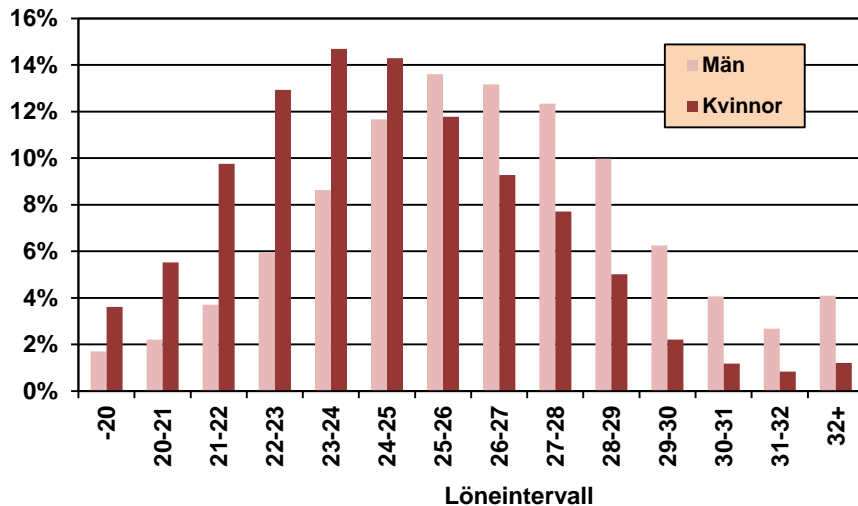
Diagram 4.3 visar kvinnornas lön uttryckt i procent av männens lön under perioden 1999-2014 med en årlig genomsnittssiffra vägd med avseende på ålder. Arbetarna har en mindre könsbunden löneskillnad än tjänstemännen, kvinnornas lön ligger relativt konstant på 93 procent av männens löner under perioden. För tjänstemännen ses en tydlig förbättring för kvinnorna under perioden. 1999 hade kvinnorna i snitt 79 procent av männens löner och 2014 har andelen ökat till 86 procent. Att kvinnornas löner har närmat sig männens löner beror i stor utsträckning på att kvinnorna fått mer kvalificerade arbetsuppgifter och högre befattningar vilket framgår av förbundens statistik.

Diagram 4.3 Kvinnornas lön som andel av männens löner 1999-2014



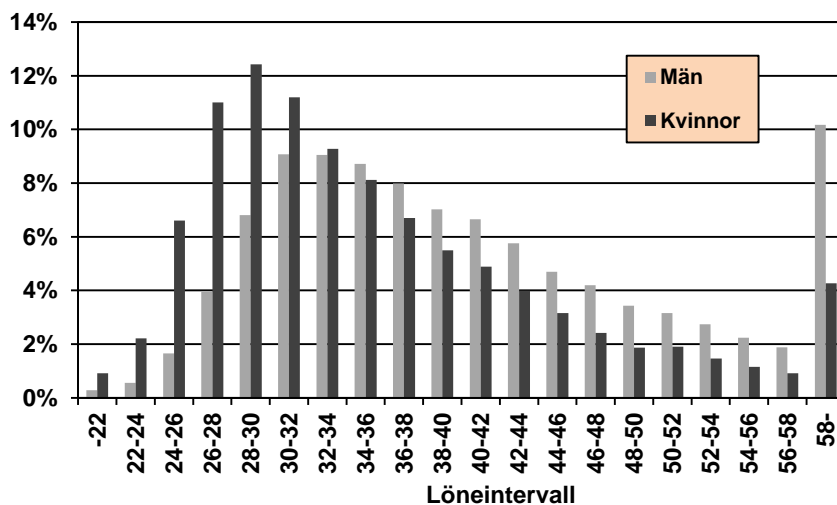
Löneintervallen förskjuts kraftigt vid en jämförelse mellan kvinnor och män. Det vanligaste löneintervallet för kvinnliga arbetare var 23 000-24 000 kronor per månad medan de vanligaste löneintervallen för manliga arbetare var 25 000-26 000 kronor per månad (diagram 4.4). 32 procent av kvinnorna hade en lön under 23 000 kronor i månaden, motsvarande andel för männen var 17 procent. 53 procent av männen hade en lön över 26 000 kronor i månaden medan motsvarande andel för kvinnorna var 27 procent.

Diagram 4.4 Lönespridningen för arbetare 2014 fördelat på kön



Även för tjänstemännen syns en förskjutning av löneintervallen då män och kvinnor jämförs, vilket illustreras i diagram 4.5. Den största andelen kvinnor, drygt 12 procent, finns i löneintervallet 28 000-30 000 kronor i månaden. Kvinnorna ligger mer samlade lönemässigt än männen. Den största andelen män finns i intervallen 30 000-32 000 respektive 32 000-34 000 kronor i månaden. Såväl medellön som medianlön ligger högre än de vanligaste löneintervallen för både kvinnor och män. Detta beror på att det är en större spridning uppåt i lönerna.

Diagram 4.5 Lönespridningen för tjänstemän 2014 fördelat på kön



Sex procent av männen tjänar mindre än 28 000 kronor per månad, motsvarande andel för kvinnorna är 21 procent. Det är omvända proportioner bland de högre lönerna, 26 procent av kvinnorna tjänar mer än 40 000 kronor per månad. Detta ska jämföras med 45 procent av männen.

Den vanligaste löneökningen för kvinnorna i både arbetar- och tjänstemannagrupperna var 2-3 procent medan det var 1-2 procent för männen i båda grupperna, diagram 4.6 och 4.7.

Diagram 4.6 Vanligaste löneökningen 2014, arbetare fördelat på kön

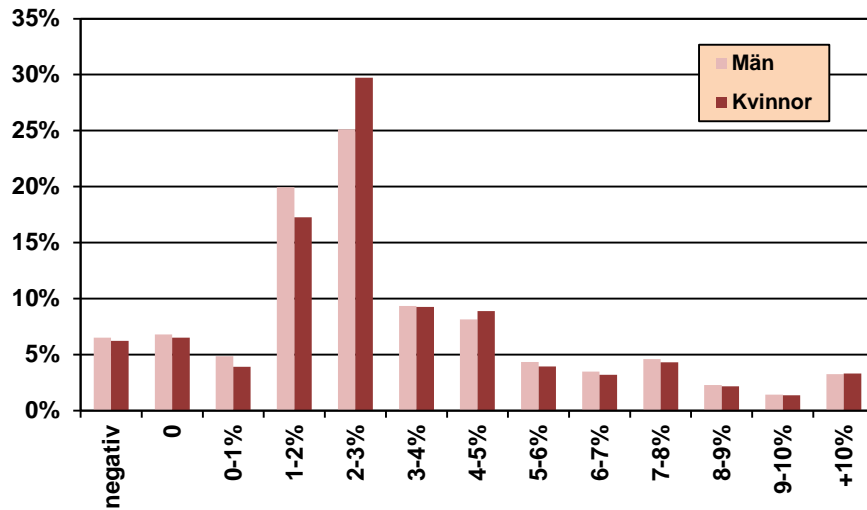
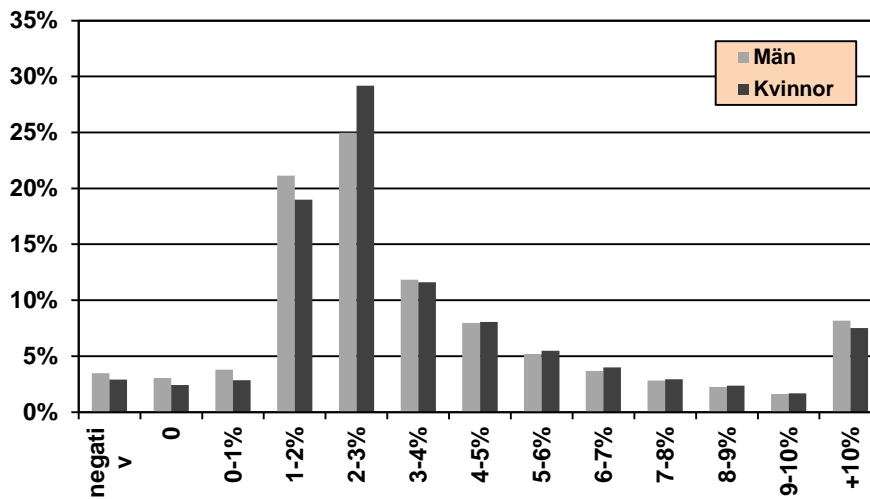


Diagram 4.7 Vanligaste löneökningen 2014, tjänstemän fördelat på kön

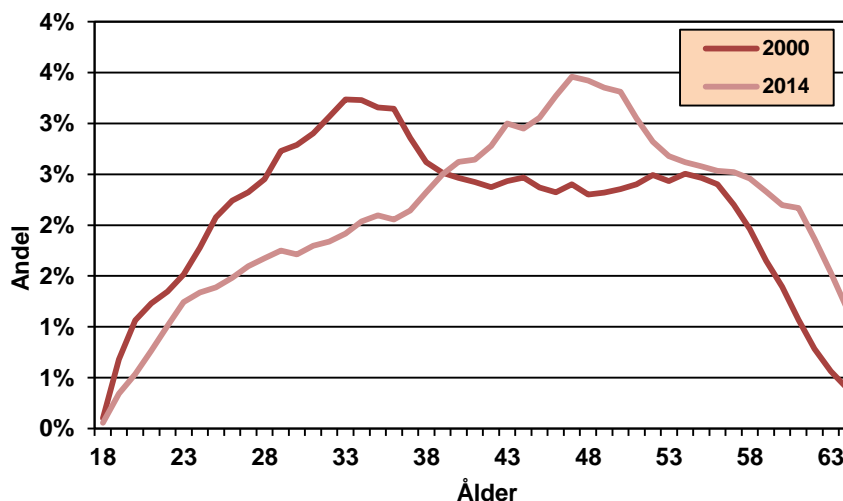


5. Ålders- och länsfördelning

I detta avsnitt redovisas ålders- och länsfördelningen för arbetare respektive tjänstemän. Här jämförs också de industrianställda med hela arbetsmarknaden enligt SCB:s arbetsmarknadsstatistik. De industrianställda är överrepresenterade i åldrarna över 35 år. Den största andelen industrianställda finns i Västra Götaland, 21 procent. Nästan var fjärde person av befolkningen i arbete återfinns i Stockholms län men bara 10 procent av de industrianställda arbetar där.

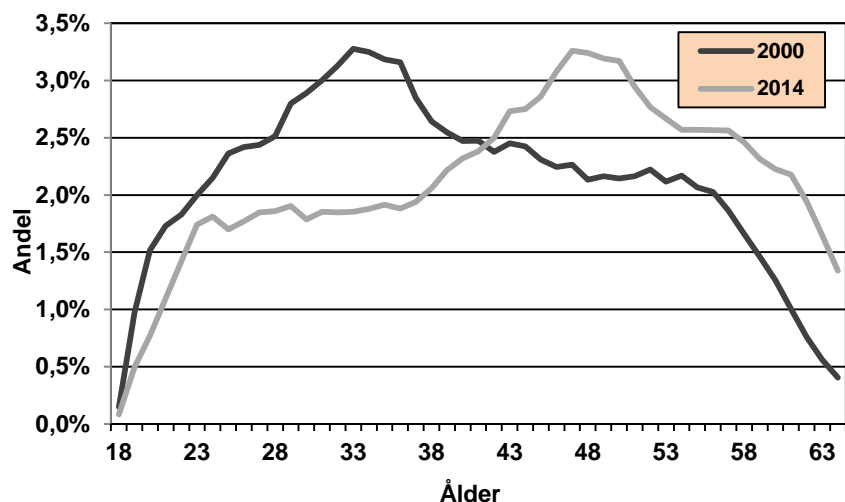
I diagram 5.1 visas åldersstrukturen 2000 respektive 2014 för anställda inom industrin. Det är stora strukturella skillnader mellan åren. Åldersgrupperna under 38 år har blivit betydligt mindre. Det är en betydligt större andel äldre 2014 än 2000 samtidigt som andelen yngre har blivit lägre.

Diagram 5.1 Åldersfördelningen för industrianställda år 2000 respektive 2014



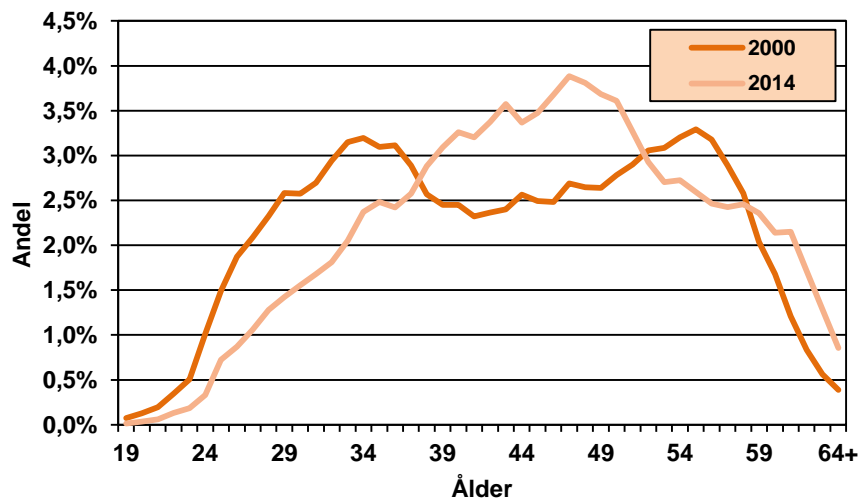
I diagram 5.2 visas åldersstrukturen för arbetarna inom industrin och även här syns en förskjutning av åldersstrukturen uppåt. Medelåldern har under perioden ökat från 39,5 år till 43,8 år. Åldersgrupperna med största andelen individer har förändrats, bland arbetarna återfinns nu den största andelen i åldersspannet 46-51 år. År 2000 fanns den största andelen i åldersspannet 31-37 år. Tänkbara förklaringar till förändringen i åldersstruktur kan vara att studietiden blivit längre och att man arbetar längre.

Diagram 5.2 Åldersfördelningen för arbetare år 2000 respektive 2014



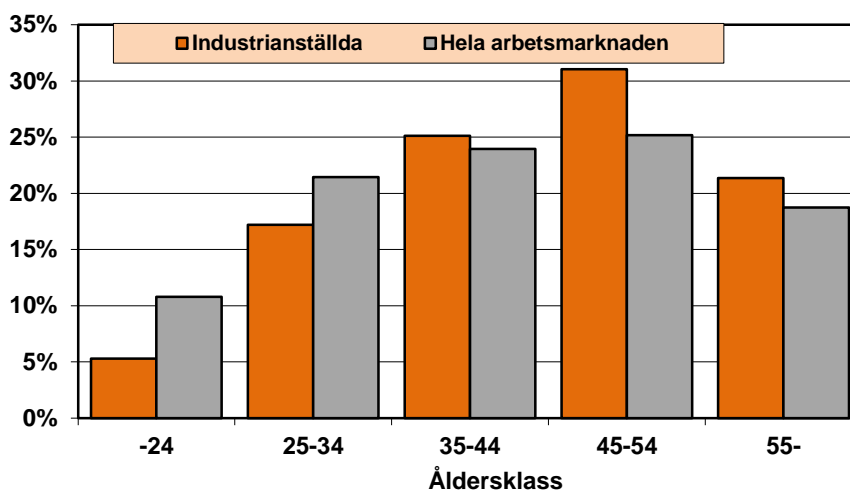
I diagram 5.3 visas på motsvarande sätt åldersstrukturen 2000 respektive 2014 för tjänstemännen inom industrin. Tjänstemännens kurva skiljer sig en del mot arbetarnas. Den största andelen tjänstemän 2014 finns i åldersspannet ca 40–50 år. År 2000 var det två pucklar på ålderskurvan, en mellan 32 och 37 år och en mellan 52 och 57 år. Även för tjänstemännen har medelåldern ökat under perioden men inte i samma utsträckning som för arbetarna. Nu är medelåldern 45,4 år, år 2000 var den 43,0 år.

Diagram 5.3 Åldersfördelningen för tjänstemän 2000 respektive 2014



I diagram 5.4 jämförs åldersfördelningen av de industrianställda i Facken inom industrins databas med åldersfördelningen av Sveriges befolkning i arbete i åldrarna 15-64 år. De industrianställda är överrepresenterade i åldrarna över 35 år.

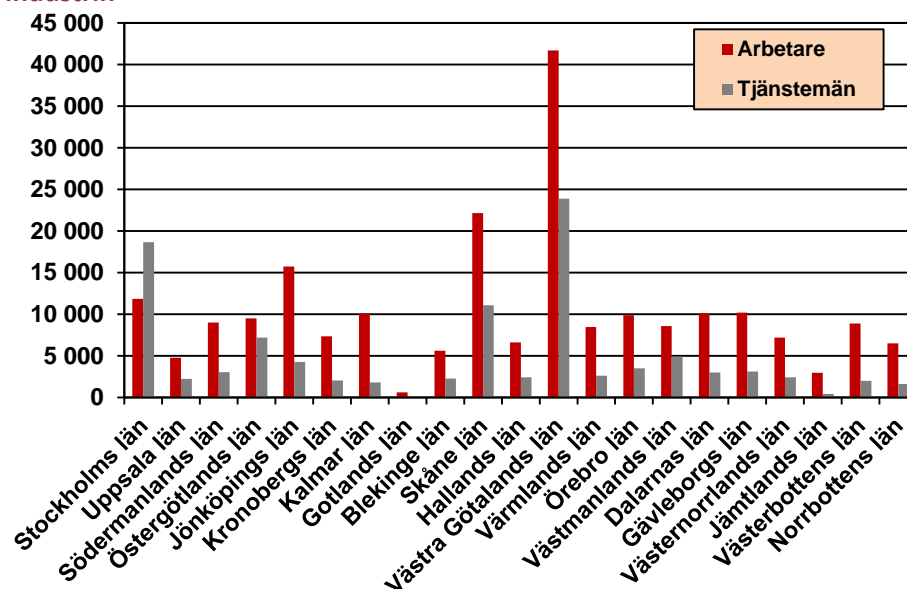
Diagram 5.4 Åldersfördelningen för industrianställda respektive hela arbetsmarknaden 2014



Källa: SCB:s arbetsmarknadsstatistik

Diagram 5.5 visar länsfördelningen år 2014 för arbetare och tjänstemän inom industrin. I Västra Götalands län arbetar flest industrianställda⁵, 41 700 arbetare och 23 900 tjänstemän. Stockholms län kommer på andra plats för tjänstemännen med 18 700 individer och därefter Skåne län med 11 100 individer. Detta innebär att drygt hälften, 52 procent, av tjänstemännen återfinns i dessa tre storstadsregioner. Bland arbetarna är 22 100 yrkesverksamma i Skåne och 11 800 i Stockholm. Bland arbetarna ligger också Jönköping högt med 15 700 individer.

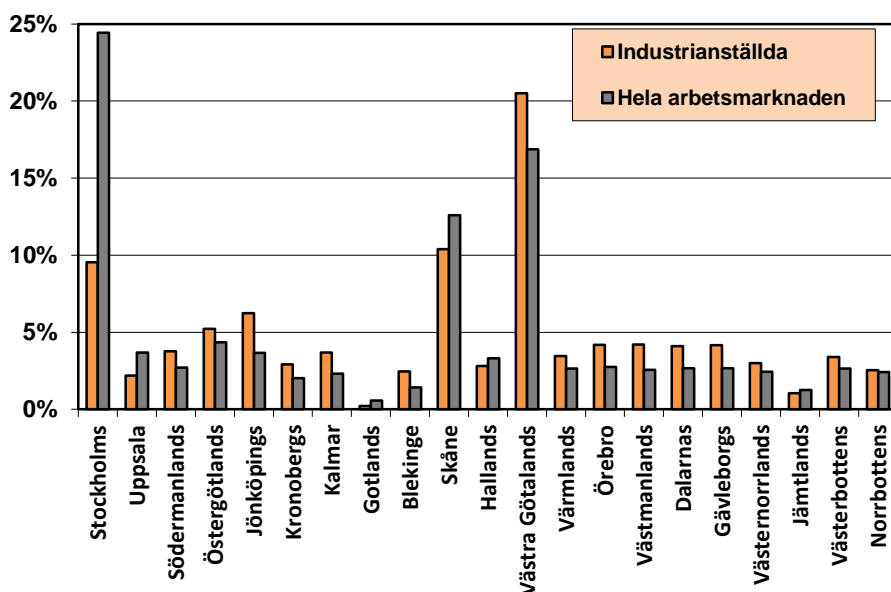
Diagram 5.5 Länsfördelningen för arbetare respektive tjänstemän 2014 inom industrin



⁵ Detta är antalet individer i vårt material och speglar inte antalet anställda inom industrin. Se avsnitt Fakta om statistiken

I diagram 5.6 jämförs länsfördelningen för de industrianställda med länsfördelningen för hela arbetsmarknaden, dvs. Sveriges befolkning som är i arbete i åldrarna 15-74 år⁶. Det är stora skillnader i den relativa fördelningen. 24 procent av befolkningen i arbete återfinns i Stockholms län men bara 10 procent av de industrianställda arbetar där. Även i Uppsala, Gotland, Skåne, Halland och Jämtland är de industrianställda underrepresenterade. I övriga län är den relativa andelen industrianställda större än den relativa andelen av hela arbetsmarknaden.

Diagram 5.6 Länsfördelningen för industrianställda respektive hela arbetsmarknaden 2014



Källa: SCB:s arbetsmarknadsstatistik

⁶ SCB:s arbetsmarknadsstatistik per län går inte att bryta ner i åldersklasser som i diagram 21 utan är för åldrarna 15-74 år. Från SCB:s underlag totalt per ålder kan man dock se att ålderklassen 65-74 år motsvarar ca 2 procent av hela arbetsmarknaden.

6. Bilagor

Medellön, medelålder och antal individer i statistiken för några avtalsområden 2014

Avtalsområde	Medellön*	Medelålder	Antal i statistiken	Andel av statistikpopulationen
Arbetare:				
Teknikavtalet	26 200	44,7	99314	45,7%
Livsmedelsavtalet	24 500	40,5	19772	9,1%
Stål och Metallavtalet	26 800	44,9	19331	8,9%
Allokemisk industri	24 900	42,6	15776	7,3%
Träindustriavtalet	25 400	43,4	13168	6,1%
Massa och papper	27 000	46,8	10360	4,8%
Byggnadsämnesindustrin	26 800	42,0	7710	3,5%
Sågverksindustriavtalet	25 600	43,4	5499	2,5%
Gruvindustrin	30 400	41,4	5172	2,4%
Bageriavtalet	23 500	38,5	5071	2,3%
Svets Mekaniska avtalet	26 900	41,7	4335	2,0%
Skog	25 000	40,1	3753	1,7%
Kemisk industri	27 300	44,9	2864	1,3%
Metallindustri (Gemensamma Metallavtalet)	24 800	42,1	2511	1,2%
Tvättindustrin	22 200	41,3	2052	0,9%
Virkesmätaravtalet	25 200	45,7	647	0,3%
Avtalsområde	Medellön*	Medelålder	Antal i statistiken	Andel av statistikpopulationen
Tjänstemän:				
Teknikarbetsgivarna	40 800	45,1	68530	67,0%
Industri- och kemigruppen	39 800	45,8	12692	12,4%
Stål- och Metallförbundet	39 800	45,8	6042	5,9%
Livsmedelsföretagen	36 000	45,6	4000	3,9%
Skogsindustrierna, papper & massa	38 000	47,4	3103	3,0%
Träindustrin	34 300	45,0	2031	2,0%
Byggnadsämnesförbundet	37 300	45,0	1391	1,4%
Grafiska Företagens Förbund	34 500	46,4	1383	1,4%
Tekoindustrierna	38 500	45,7	1156	1,1%
Gruvornas Arbetsgivarförbund	40 300	42,9	885	0,9%
Svets Mekaniska Arbetsgivarförbundet	35 700	45,4	508	0,5%
Skogsindustrierna, sågverk	35 500	46,1	323	0,3%
Skog	35 500	47,5	188	0,2%

*Avrundat

7. Fakta om statistiken

Lönebegrepp

Lönesystemen för arbetare respektive tjänstemän är uppbyggda på olika sätt. För att öka jämförbarheten är lönerna omräknade enligt följande.

För arbetare avser lönen endast tid- och prestationslön, detta innebär att övertidsersättning, ob-tillägg och skifttillägg inte ingår. Dessutom är alla timlöner omräknade till månadslön. För tjänstemännen avser lönen månadslön, inklusive fasta och rörliga delar, samt naturaförmåner. Lönekompensation, som ges då rätten till särskild övertidsersättning är bortförhandlad, ingår men däremot är övertidsersättning, ob-tillägg och skifttillägg inte medräknade. För såväl arbetare som tjänstemän är alla deltidslöner omräknade till heltidslöner.

Insamling och bearbetning

I lönestatistikdatabaserna finns uppgifter för åren 1999-2014. De variabler som ingår är ålder, kön, län, avtalsområde, förbund och en framräknad månadslön. Ofullständiga poster och individer över 65 år är borttagna. Dessutom är de individer som ligger under förbundens lägsta löner bortrensade. Datamaterialet är avidentifierat, personnummer eller medlemsnummer är ersatta av löpnummer. Vissa förbund har medlemmar utanför industrin men dessa individer ingår inte i detta material.

I datamaterialet för 2014 ingår 319 567 individer, varav 217 335 arbetare och 102 232 tjänstemän. Det innebär att i databasen är cirka 68 procent är arbetare och cirka 32 procent är tjänstemän. Statistiken från förbunden är insamlad på olika sätt, men för samtliga förbund avser lönestatistiken i huvudsak avtal som berörs av industriavtalet. För alla förbund utom Unionen avser lönestatistiken september till oktober månad, oavsett om lönerevisionen är färdig eller inte.

Sveriges Ingenjörer

Löneinsamlingen har skett med hjälp av förbundets löneenkät som årligen skickas till samtliga yrkesverksamma medlemmar bosatta i Sverige. Lönestatistiken avser oktober och svarsfrekvensen var 65 procent.

Unionen

Löneinsamlingen omfattar samtliga yrkesverksamma medlemmar bosatta i Sverige. På de arbetsplatser där det finns en fackklubb har en löneenkät skickats ut till klubben som därmed fyllt i uppgifterna. I övriga fall har enkäten skickats direkt till medlemmen. Uppgifterna har samlats in under hösten och avser lön efter avslutad förhandling. Svarsfrekvensen var 65 procent. Detta påverkar fördelningen mellan andelen arbetare och tjänstemän i databasen.

IF Metall

Förbundets egen löneinsamling omfattar medlemmarna inom Teknikavtalet IF Metall. Svarsfrekvensen var 91 procent. För övriga avtalsområden inhämtades partsgemensam lönestatistik från Svenskt Näringsliv. För avtalsområdena Stål- och Metall och Svemek samlades löneuppgifter in för samtliga företag och anställda. För Byggnadsämnesindustrin, Allokemisk industri, Kemisk industri, Gemensamma Metallavtalet, Gruv och Tvättindustrin gjordes en totalundersökning av alla företag med fler än 10 anställda. All statistik avser september.

GS

Partsgemensam lönestatistik från Svenskt Näringsliv. Totalundersökning av samtliga företag. Lönestatistiken avser september.

Livs

Partsgemensam lönestatistik från Svenskt Näringsliv. Totalundersökning av samtliga företag. Lönestatistiken avser september.

Pappers

Partsgemensam lönestatistik från Svenskt Näringsliv. Totalundersökning av samtliga företag. Lönestatistiken avser september.

Tillförlitlighet

Databasen 2014 består av ca 320 000 individer. Det totala antalet sysselsatta inom industrin var något under 600 000 individer. Skillnaden i antal mellan databasen och de som är anställda inom industrin kan bland annat förklaras av följande:

- Förekomsten av oorganiserade tjänstemän och arbetare
- Akademikergrupper inom industrin som är medlemmar i andra förbund än Sveriges Ingenjörer och Unionen
- Frånvaro under statistikinsamlingsperioden på grund av långtidssjukskrivning, tjänstledighet, studier eller annat
- En del av de anställda vid så kallade lokalavtalsbundna arbetsplatser, det vill säga arbetsplatser där arbetsgivaren inte är med i ett arbetsgivareförbund är inte med i databasen.
- Medlemmar/klubbar som väljer att inte svara vid en löneinsamling
- Svenskt Näringsliv får inte in statistik från alla medlemsföretag
- Svenskt Näringsliv samlar i vissa fall endast in statistik från företag med fler än exempelvis 10 anställda, så kallad ”cut-off”
- För vissa avtalsområden saknas lönestatistik
- Kodning – en del personer kan vara registrerade på fel avtalsområde
- Ett visst bortfall vid kontroll av löneuppgifternas rimlighet

Statistiska begrepp och beräkningar

Medellön

Medellönen beräknas som summan av lönerna dividerad med antalet löneuppgifter.

Median

Medianen beräknas i två steg. I det första steget sorteras löneuppgifterna i storleksordning. I det andra steget selekteras medianlönen, vilken är den mittersta lönen i materialet. 50 procent av lönerna är lägre och 50 procent av lönerna är högre än medianen.

10:e percentil

Den 10:e percentilen beräknas i två steg. I det första steget sorteras löneuppgifterna i storleksordning. I det andra steget selekteras den 10:e percentilen, vilken är den lön där 10 procent av lönerna är lägre och 90 procent av lönerna är högre.

90:e percentil

Den 90:e percentilen beräknas i två steg. I det första steget sorteras löneuppgifterna i storleksordning. I det andra steget selekteras den 90:e percentilen, vilken är den lön där 90 procent av lönerna är lägre och 10 procent av lönerna är högre

Medellöneökning, okorrigerat

Med medellöneökning avses en jämförelse av genomsnittslönen för hela kollektivet mellan två år.

Medellöneökning, korrigerat med avseende på ålder och fördelningen arbetare/tjänstemän

Beräkningen för korrigerat för ålder av medellöneökningar baseras på två på varandra följande statistikår. Samtliga individer för 2013 respektive 2014 är med i underlaget, det finns således inga krav på att det ska vara samma individer för de två åren. För 2013 beräknas en lönesumma för varje årskull genom att multiplicera årskullens medellön med årskullens summerade antal av individer för 2013 och 2014. Därefter summeras lönesumman för alla årskullar till en total lönesumma för 2013. Motsvarande beräkning görs för 2014. Den procentuella förändringen av de totala lönesummorna är således medellönen korrigerad med hänsyn till ålder. Resultaten för industrin totalt är även korrigerade med fördelningen arbetare/tjänstemän. På så sätt rensas utfallet för de effekter som beror på förändringar i populationens sammansättning.

Löneökningar för identiska individer

Vid beräkning av löneutveckling för identiska individer krävs registrerade löneuppgifter för två på varandra följande år. Villkoret är att de ska vara medlemmar i samma fackförbund båda åren, det finns däremot inga krav på att de ska vara kvar på samma arbetsplats. För att minska risken för eventuella fel har vi valt att ta bort de två procent med de lägsta ökningarna och de två procent med de högsta ökningarna för arbetare respektive tjänstemän.

Skillnaden mellan medellöneökning, korrigerat och löneökningar för identiska individer

Nivåhöjningen är den korrigerade medellöneökningen, dvs den ökade kostnaden för arbetsgivaren. Den individuella löneökningen är ett genomsnitt av vad varje individ i databasen haft för faktisk löneökning det senaste året. Vid en flack lönekurva, d.v.s. då det är relativt liten skillnad mellan ingångslön och slutlön, är dessa löneökningsmått ungefär lika stora. Om lönekurvan är brantare kan det vara stor skillnad mellan måtten. För tjänstemännen är lönekurvan brant, speciellt de 10-15 första åren i yrkeslivet då många avancerar och byter arbete och befattning.

Skillnader mellan industrin totalt och förbundens egen statistik

Det kan vara svårt för vissa yrkesgrupper eller förbund att känna igen sig i resultaten avseende industrin totalt eftersom alla förbund och avtalsområden redovisas ihop. I statistiken som Unionen och Sveriges Ingenjörer själva tar fram tas hänsyn till exempelvis befattningar då löner och löneutveckling analyseras, det finns inte möjlighet att göra det i detta material. Från förbunden vet vi att andelen högre tjänstemän har ökat de senaste åren vilket påverkar lönenivån och därmed också löneökningstalen för tjänstemännen.

