



Löner inom industrin 2016

September 2017



Facken inom industrin (FI) är ett samarbetsorgan mellan de fackförbund inom industrin som omfattas av det så kallade industriavtalet. De fem förbunden är Sveriges Ingenjörer, Unionen, IF Metall, Svenska Livsmedelsarbetareförbundet samt GS (Facket för skogs-, trä- och grafisk bransch). Dessutom deltar Svenska Pappersindustriarbetareförbundet i det lönestatistiska samarbetet.

Denna rapport har utarbetats av Facken inom industrins lönestatistiska referensgrupp. I gruppen ingår Anna Sandgren, Sveriges Ingenjörer, Tobias Brännemo, Anna Löfgren Eriksson och Julia Tchibrikova, Unionen, Anilla Larsson, IF Metall, Mikael Jansson, Svenska Pappersindustriarbetareförbundet, Karin Ewelönn, GS, Anders Hernborg, Livs samt Göran Nilsson och Martina Aksberg, Facken inom industrins kansli.

De lönestatistiska bearbetningarna är genomförda av Anna Sandgren, Sveriges Ingenjörer och rapporten är sammanställd av Karin Ewelönn, GS, Anna Löfgren Eriksson, Unionen och Martina Aksberg, Facken inom industrin.

Ytterligare exemplar av rapporten kan beställas på e-postadress: fi.kansli@fikansli.se Rapporten finns även att hämta på www.fackeninomindustrin.se

Förord

Rapporten ”Löner inom industrin 2016” har framtagits på uppdrag av FI Rådet¹ och är en del av samarbetet i Facken inom industrins lönestatistiska referensgrupp. Av rapporten framgår att löneutvecklingen för de industrianställda 2016 blev 2,2 procent. De reala lönerna ökade med 1,2 procent. Sett över hela perioden 2000-2016, var reallöneökningarna i genomsnitt 1,8 procent per år.

Den databas som rapporten ”Löner inom industrin 2016” baseras på är unik. Uppgifterna i databasen bygger på förbundens egen lönestatistik och på parternas gemensamma lönestatistik, i de fall det finns sådant material. Flera förbund har medlemmar också utanför industrin. Dessa ingår inte i materialet. Rapportens syfte är att beskriva löner och löneutveckling för industrins anställda. Målgruppen är i första hand förbundens förtroendevalda.

Täckningsgraden/svarsfrekvensen är på arbetarområdet omkring 90 procent och på tjänstemannaområdet är svarsfrekvensen på de löneenkäter som samlas in ca 63 procent. I avsnitten ”Fakta om statistiken” och ”Statistiska begrepp och beräkningar” i slutet av rapporten finns mer information om materialet i databasen samt förklaring till de statistiska begrepp som används.

Löneuppgifterna i databasen samlas in under hösten respektive år. När tillfället för de avtalsmässiga löneökningarna ändras mellan åren, vilket varit fallet vid flera tillfällen under senare år, innebär det att löneökningstalen mätt på detta sätt kan skilja sig från löneutvecklingen mätt som lönekostnadsökning mellan helåren.

*Facken inom industrins lönestatistiska referensgrupp
September 2017*

¹ FI Rådet består av ordförandena, avtalssekreterare/förhandlingschefer och ytterligare några personer ur förbundsledningarna i de förbund som är med i Facken inom industrin.

Innehållsförteckning

1. SAMMANFATTNING.....	1
2. LÖNEUTVECKLING.....	2
3. LÖNENIVÅER OCH LÖNESPRIDNING.....	9
4. KVINNOR OCH MÄN.....	15
5. ÅLDERS- OCH LÄNSFÖRDELNING.....	24
6. BILAGOR.....	30
7. FAKTA OM STATISTIKEN.....	31

Tabeller och diagram

TABELL 2.1 MEDELLÖNEÖKNINGAR, OKORRIGERAT.....	2
TABELL 2.2 MEDELLÖNEÖKNINGAR, KORRIGERAT MED AVSEENDE PÅ ÅLDER OCH FÖRDELNINGEN ARBETARE/TJÄNSTEMÄN	2
DIAGRAM 2.1 LÖNEUTVECKLING UPPDELAT PÅ OLIKA PERIODER FÖR INDUSTRIEN TOTALT, ARBETARE RESPEKTIVE TJÄNSTEMÄN.....	3
TABELL 2.3 REALLÖNEÖKNINGAR 2000-2016	4
DIAGRAM 2.2 LÖNEUTVECKLING NOMINELT OCH REALT UPPDELAT PÅ OLIKA PERIODER FÖR INDUSTRIEN TOTALT	5
TABELL 2.4 LÖNEÖKNINGAR FÖR IDENTISKA INDIVIDER.....	5
DIAGRAM 2.3 LÖNEÖKNINGAR FÖR IDENTISKA INDIVIDER 2000-2016.....	6
DIAGRAM 2.4 LÖNEÖKNINGAR FÖR IDENTISKA INDIVIDER 2015 OCH 2016 UPPDELAT PÅ ÅLDER	7
DIAGRAM 2.5 VANLIGASTE LÖNEÖKNINGEN 2016.....	7
TABELL 3.1: MEDELLÖN, MEDIANLÖN, MEDELÅLDER OCH ANTAL INDIVIDER 2016	9
DIAGRAM 3.1 LÖNESPRIDNINGEN FÖR ARBETARE 2016	10
DIAGRAM 3.2 LÖNESPRIDNINGEN FÖR TJÄNSTEMÄN 2016	10
DIAGRAM 3.3 LÖNESPRIDNINGEN FÖR ARBETARE RESPEKTIVE TJÄNSTEMÄN 2016.....	11
DIAGRAM 3.4 LÖNESPRIDNINGEN FÖR ARBETARE RESPEKTIVE TJÄNSTEMÄN 2016.....	12
DIAGRAM 3.5 LÖNESPRIDNINGEN FÖR ARBETARE RESPEKTIVE TJÄNSTEMÄN 1999-2016, 10/50 PERCENTIL RESPEKTIVE 90/50 PERCENTIL	13
DIAGRAM 3.6 LÖNESPRIDNING 1999-2016, 10/50 PERCENTIL RESPEKTIVE 90/50 PERCENTIL.....	14
DIAGRAM 3.6 LÖNESPRIDNINGEN FÖR ARBETARE RESPEKTIVE TJÄNSTEMÄN 1999-2016, 90/10 PERCENTIL	14
TABELL 4.1 MEDELLÖNEÖKNINGAR FÖRDELAT PÅ KÖN, OKORRIGERAT.....	15
TABELL 4.2 MEDELLÖNEÖKNINGAR FÖRDELAT PÅ KÖN, KORRIGERAT MED AVSEENDE PÅ ÅLDER OCH FÖRDELNINGEN ARBETARE/TJÄNSTEMÄN.....	16
TABELL 4.3 LÖNEÖKNINGAR FÖRDELAT PÅ KÖN FÖR IDENTISKA INDIVIDER.....	16
DIAGRAM 4.1 IDENTISKA INDIVIDERS LÖNEÖKNING 2016 FÖRDELAT PÅ KÖN.....	17
TABELL 4.4 MEDELLÖN, MEDIANLÖN, MEDELÅLDER OCH ANTAL INDIVIDER 2016 FÖRDELAT PÅ KÖN.....	17
DIAGRAM 4.2 KVINNORNAS LÖN SOM ANDEL AV MÄNNENS LÖNER 2016 UPPDELAT PÅ ÅLDER.....	18
DIAGRAM 4.3 KVINNORNAS LÖN SOM ANDEL AV MÄNNENS LÖNER 2000 OCH 2016 UPPDELAT PÅ ÅLDER.....	19
DIAGRAM 4.4 KVINNORNAS LÖN SOM ANDEL AV MÄNNENS LÖNER 1999-2016.....	20
DIAGRAM 4.5 LÖNESPRIDNINGEN FÖR ARBETARE 2016 FÖRDELAT PÅ KÖN.....	20
DIAGRAM 4.6 LÖNESPRIDNINGEN FÖR TJÄNSTEMÄN 2016 FÖRDELAT PÅ KÖN	21
DIAGRAM 4.7 VANLIGASTE LÖNEÖKNINGEN 2016, ARBETARE FÖRDELAT PÅ KÖN	22
DIAGRAM 4.8 VANLIGASTE LÖNEÖKNINGEN 2016, TJÄNSTEMÄN FÖRDELAT PÅ KÖN	22
DIAGRAM 4.9 PROCENTUELL LÖNEÖKNING 2016, FÖRDELAT PÅ KÖN OCH ARBETARE/ TJÄNSTEMÄN.....	23
DIAGRAM 5.1 ÅLDERSFÖRDELNINGEN FÖR INDUSTRIANSTÄLLDA ÅR 2000 RESPEKTIVE 2016.....	24
DIAGRAM 5.2 ÅLDERSFÖRDELNINGEN FÖR ARBETARE ÅR 2000 RESPEKTIVE 2016.....	25
DIAGRAM 5.3 ÅLDERSFÖRDELNINGEN FÖR TJÄNSTEMÄN 2000 RESPEKTIVE 2016.....	25
DIAGRAM 5.4 ÅLDERSFÖRDELNINGEN FÖR INDUSTRIANSTÄLLDA ÅR 2015 RESPEKTIVE 2016	26
DIAGRAM 5.5 ÅLDERSFÖRDELNINGEN FÖR ARBETARE ÅR 2015 RESPEKTIVE 2016.....	26
DIAGRAM 5.6 ÅLDERSFÖRDELNINGEN FÖR TJÄNSTEMÄN ÅR 2015 RESPEKTIVE 2016.....	26
DIAGRAM 5.7 ÅLDERSFÖRDELNINGEN FÖR INDUSTRIANSTÄLLDA RESPEKTIVE HELA ARBETSMARKNADEN 2016.....	26
DIAGRAM 5.8 LÄNSFÖRDELNINGEN FÖR ARBETARE RESPEKTIVE TJÄNSTEMÄN 2016 INOM INDUSTRIEN	26
DIAGRAM 5.9 LÄNSFÖRDELNINGEN FÖR INDUSTRIANSTÄLLDA RESPEKTIVE HELA ARBETSMARKNADEN 2016.....	27

1. Sammanfattning

Löneutveckling

- Löneutvecklingen 2016 för anställda i industrin var 2,2 procent.
- 2016 års siffra sammanfaller med löneökningstakten under avtalsperioden 2013-2015, som också var 2,2 procent per år.
- Under perioden 2000-2016 var den genomsnittliga löneökningen 3,1 procent per år för anställda inom industrin.

Reallöneutveckling

- Under 2016 var inflationen 1 procent, vilket gav reallöneökningar på 1,2 procent för de anställda i industrin.
- 2016 års reallöneökningstakt är lägre än under avtalsperioden 2013-2015, då den uppgick till 2,3 procent per år, tack vare en negativ inflationstakt.
- Under perioden 2000-2016 ökade lönerna reallt med totalt 35,7 procent, vilket motsvarar en årlig ökningstakt på 1,8 procent.

Lönenivåer och lönespridning

- Medellönen för en industrianställd 2016 var 31 800 kronor i månaden, medan medianlönen var 28 600 kronor i månaden.
- För arbetarna var medellönen 27 100 kronor i månaden, medan medianlönen var 26 900 kronor i månaden.
- För tjänstemännen var medellönen 41 600 kronor i månaden, medan medianlönen var 38 400 kronor i månaden.
- Tjänstemännen har en betydligt större lönespridning än arbetarna.

Kvinnor och män

- Den genomsnittliga löneökningen inom industrin 2016 var något högre för kvinnorna jämfört med männen, 2,4 respektive 2,2 procent.
- Den genomsnittliga löneökningstakten per år, sett över hela perioden 2000-2016, har varit högre för kvinnorna men trots det tjänar de fortfarande mindre än männen.
- 2016 var skillnaden i medellön mellan en industrianställd man och kvinna 1 900 kronor i arbetargruppen och 5 600 kronor i tjänstemannagruppen.

Ålders- och länsfördelning

- Den största andelen av de industrianställda, drygt 20 procent, finns i Västra Götaland.
- Nästan var fjärde person av befolkningen i arbete återfinns i Stockholms län men bara en av tio av de industrianställda arbetar där.
- Jämfört med SCBs siffror över befolkningen i arbete är de industrianställda överrepresenterade i åldrarna över 45 år.

2. Löneutveckling

Lönerna för anställda inom industrin ökade 2016 med 2,2 procent. Det kan jämföras med avtalsperioden 2013-2015, då lönerna också ökade med i genomsnitt 2,2 procent per år. Under 2016 var inflationen 1 procent vilket medförde reallöneökningar om 1,2 procent. Det är lägre än under avtalsperioden 2013-2015, då reallönerna i genomsnitt ökade med 2,3 procent per år. För identiska individer blev ökningen 2016 i genomsnitt 2,9 procent. Den vanligaste löneökningen var 2-3 procent.

Medellöneökningar, okorrigerat

I tabell 2.1 visas medellöneökningarna per år, dels för perioderna 2000-2016 och 2013-2015 och dels för 2016. Tjänstemännen hade lägre medellöneökningar än arbetarna under 2016, 1,8 respektive 2,4 procent. Arbetarna hade även högre genomsnittlig löneökning 2016 än 2015, medan tjänstemännen hade lägre. Löneutvecklingen 2016 är lägre än genomsnittet för perioden 2000-2016 för såväl arbetare som tjänstemän.

Tabell 2.1 Medellöneökningar, okorrigerat

	2000-2016	2013-2015	2016
Arbetare	2,9	2,2	2,4
Tjänstemän	3,4	2,3	1,8

Medellöneökningar, korrigerat med avseende på ålder och fördelningen arbetare/tjänstemän

I tabell 2.2 visas medellöneökningarna korrigerade med avseende på ålder. Resultaten för industrin totalt är även korrigerade för förändringar i fördelningen mellan arbetare och tjänstemän. När begreppet ”korrigerade löneökningar” nämns i rapporten är det dessa korrigeringar som avses. Närmare förklaring av detta och andra begrepp finns i bilagan ”Statistiska begrepp och beräkningar” i slutet av rapporten. Den korrigerade medellöneökningen 2016 blev 2,2 procent för industrin totalt, oförändrat från 2015.

Tabell 2.2 Medellöneökningar, korrigerat med avseende på ålder och fördelningen arbetare/tjänstemän

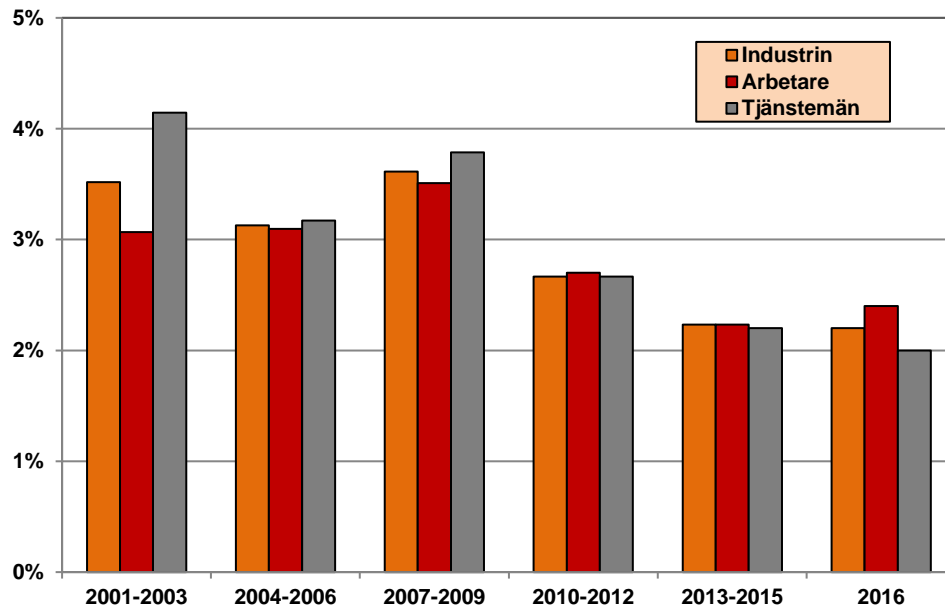
	2000-2016	2013-2015	2016
Industrin totalt	3,1	2,2	2,2
Arbetare	2,9	2,2	2,4
Tjänstemän	3,3	2,2	2,0

Löneökningen för arbetarna förblev 2,4 procent efter korrigerat. För tjänstemännen steg ökningstakten till 2,0 procent efter korrigerat. I korrigeringen har inte hänsyn tagits till andra förändringar än åldersfördelningen inom arbetar- respektive tjänstemannagruppen. I förbundens egen statistik finns

fler detaljer om avtalsområde, arbetsområde och befattning som skulle kunna användas för att göra en djupare analys av ökningstalen men det är inte möjligt i detta material eftersom begrepp och definitioner inte överensstämmer mellan förbunden.

I diagram 2.1 är ökningstalen grupperade i sex perioder. De första tre perioderna avser treåriga avtalsperioder. 2010-2012 är en sammanslagning av två kortare avtalsperioder. För perioderna mellan åren 2004 och 2015 är skillnaderna i ökningstal mellan arbetare och tjänstemän små. Under perioden 2001-2003 var skillnaderna som störst och tjänstemännen hade högre ökningstal än arbetarna. Under perioden 2007-2009, perioden med avtal tecknade innan finanskrisen, var den genomsnittliga ökningen per år 3,5 procent. Åren 2010-2012 samt 2013-2015 var ökningstalen i genomsnitt lägre, 2,7 respektive 2,2 procent. 2016 var ökningstalen högre för arbetare än för tjänstemän och arbetarnas löneökningstakt ökade jämfört med perioden 2013-2015. För tjänstemännen var ökningstalen fortsatt lägre än under föregående perioder. Lönerna för industrin totalt ökade med 65,5 procent under hela perioden 2000-2016. För arbetarna var ökningen 61,9 procent för hela perioden och för tjänstemännen var den 71,0 procent. Större delen av skillnaden mellan arbetare och tjänstemän härrör från perioden 2003 och tidigare.

Diagram 2.1 Löneutveckling uppdelat på olika perioder för industrin totalt, arbetare respektive tjänstemän 2001-2016



Beräknat på korrigerad lön

Reallöner

För att beräkna den reala löneökningen måste hänsyn tas till konsumentprisindex (KPI). Under 2016 var KPI 1 procent, vilket medför att reallöneökningarna 2016 blev 1,2 procent. Under föregående avtalsperiod, 2013-2015, då KPI var negativt, var reallöneökningarna 2,3 procent per år.

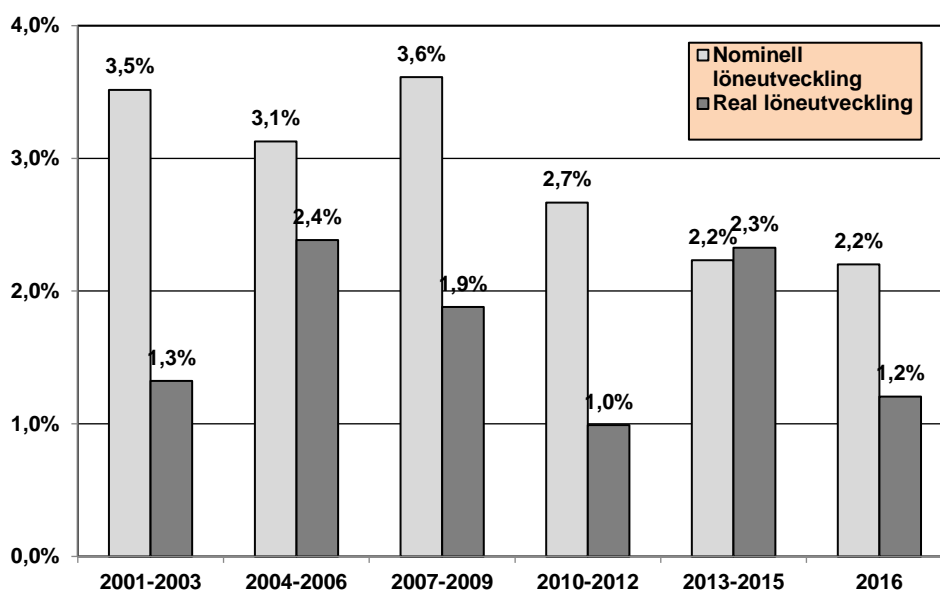
Tabell 2.3 Reallöneökningar 2000-2016

Per år	Medellöneökning*	KPI	Reallöneökning
2000-2016			
Industrin totalt	3,1	1,2	1,8
Arbetare	2,9	1,2	1,7
Tjänstemän	3,3	1,2	2,0
2013-2015			
Industrin totalt	2,2	-0,1	2,3
Arbetare	2,2	-0,1	2,3
Tjänstemän	2,2	-0,1	2,3
2016			
Industrin totalt	2,2	1,0	1,2
Arbetare	2,4	1,0	1,4
Tjänstemän	2,0	1,0	1,0

*Korrigerat

I diagram 2.2 visas löneutvecklingen både reallt och nominellt uppdelat på avtalsperiod sedan 2001. Under samtliga perioder har industrin uppvisat reallöneökningar. Högst var de under perioderna 2004-2006 samt 2013-2015 och lägst under perioden 2010-2012. Under perioden 2001-2009, innan finanskrisen, var reallöneökningarna i genomsnitt två procent per år vilket kan jämföras med en procent per år under perioden 2010-2012. För perioden 2013-2015 var reallöneökningarna 2,3 procent i genomsnitt. Perioden utmärker sig då skillnaden mellan nominell och real löneökning är mycket liten, vilket beror på att inflationen under perioden var -0,1 procent. 2016 var reallöneökningarna på ungefär samma nivå som under perioden 2001-2003. De reala lönerna för industrin totalt har ökat med 35,7 procent under perioden 2000-2016. För arbetarna är ökningen 32,8 procent och för tjänstemännen 40,2 procent. Största delen av skillnaden mellan arbetare och tjänstemän härrör från perioden 2003 och tidigare. Efter denna period har skillnaderna varit avsevärt mindre.

Diagram 2.2 Löneutveckling nominellt och realt uppdelat på olika perioder för industrin totalt 2001-2016



Beräknat på korrigerad lön

Individuella löneökningar²

I tabell 2.4 redovisas löneökningarna för identiska individer, dvs. individer som var med i databasen två på varandra följande år. 70 procent av såväl arbetarna som tjänstemännen var med både 2015 och 2016. 2016 var den genomsnittliga individuella löneökningen för samtliga industrianställda 2,9 procent. De genomsnittliga ökningarna var något lägre 2016 än 2015. 2016 var de individuella löneökningarna för tjänstemän i genomsnitt 2,8 procent vilket är 0,7 procentenheter lägre än 2015 då de var 3,5 procent. För arbetarna var de individuella löneökningarna 2016 i genomsnitt 2,9 procent, oförändrat från 2015.

Tabell 2.4 Löneökningar för identiska individer

	2000-2016	2013-2015	2016
Industrin totalt	3,8	2,9	2,9
Arbetare	3,5	2,7	2,9
Tjänstemän	4,2	3,4	2,8

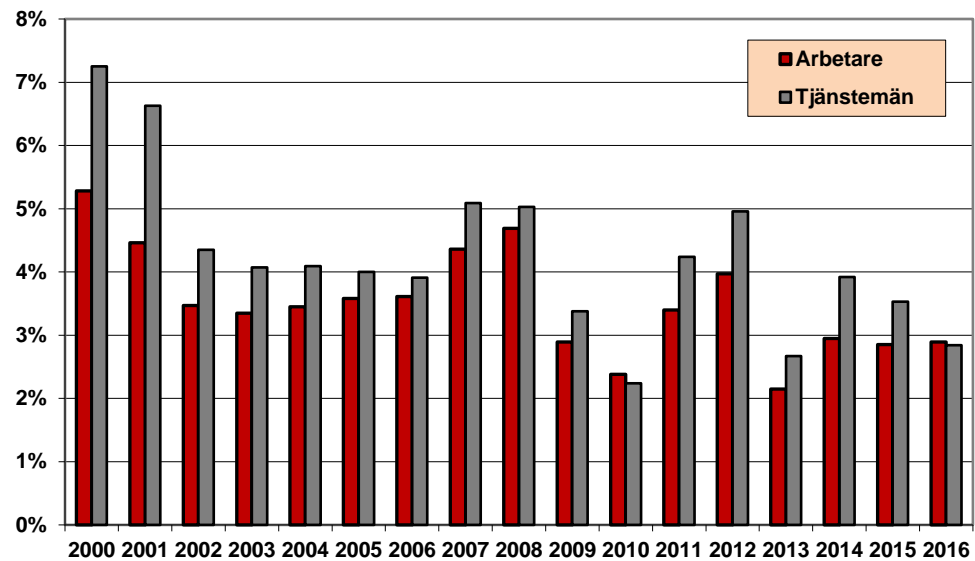
För tjänstemännen är det större skillnad mellan de korrigerade ökningstalen och de individuella ökningstalen jämfört med för arbetarna. Det beror på att tjänstemän och arbetare har olika lönestruktur. En grupp med brant lönestruktur har högre ökningstal på individnivå jämfört med en grupp som har en flackare lönestruktur.

De individuella löneökningarna har varierat kraftigt under perioden 2000-2016 (diagram 2.3). De högsta individuella löneökningarna för såväl arbetare som

² För utförligare beskrivning av beräkningarna se avsnittet Statistiska begrepp och beräkningar sist i rapporten.

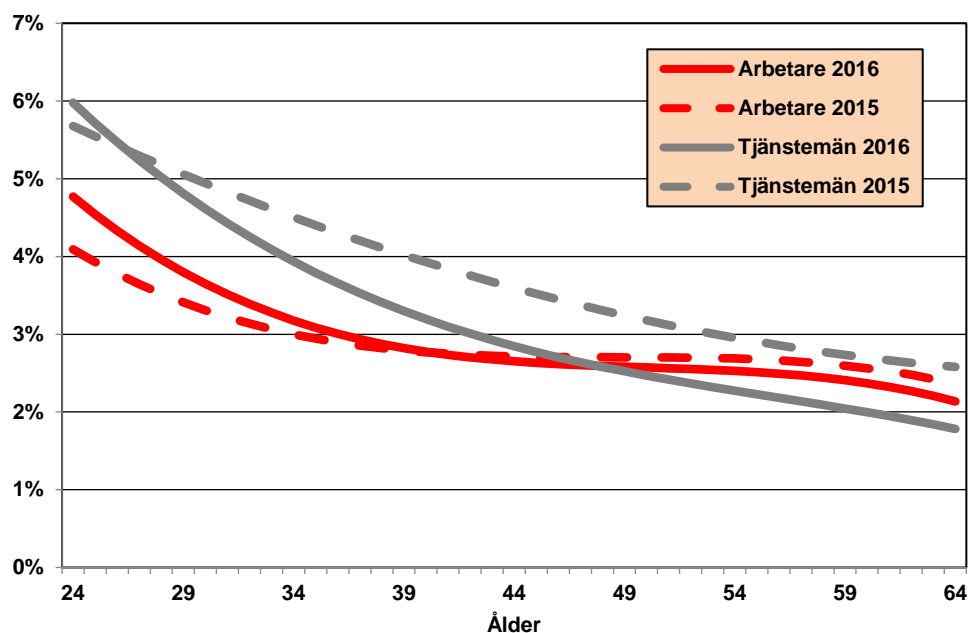
tjänstemän uppvisades år 2000. Då fick arbetarna i genomsnitt drygt 5 procent och tjänstemännen drygt 7 procent. Åren därefter sjönk löneökningarna något för att återigen öka 2007 och 2008. 2010 uppmättes de lägsta individuella löneökningarna för såväl arbetare som tjänstemän sedan år 2000, som ett resultat av det första avtal som träffades efter finanskrisen 2008/2009. Att ökningstalen 2013 befann sig på en relativt låg nivå beror bland annat på sena revisioner och tvåårsuppgörelser med revisionsdatum i början av 2014. Ökningstalen för både 2015 och 2016 ligger under genomsnittet för hela perioden.

Diagram 2.3 Löneökningar för identiska individer 2000-2016



I diagram 2.4 ses de individuella löneökningarna fördelade efter ålder för åren 2015 och 2016 för arbetare respektive tjänstemän. Det är stora skillnader i hur löneökningarna för identiska individer förändras med ålder. Ökningarna för tjänstemännen är lägre 2016 jämfört med 2015, förutom för åldrarna 24-27. Arbetarnas kurva för 2016 ligger över 2015 för de yngsta men lägre för de äldre åldersgrupperna. Det finns två tydliga skillnader från 2015 års mönster. Dels är gapet mellan tjänstemännens individuella löneökningar 2015 och 2016 större, och dels korsar tjänstemännens löneökningar 2016 arbetarnas löneökningsskurvor vid 48 års ålder och är därefter fortsatt lägre. I övrigt följer kurvorna samma mönster som 2015, där de yngre har högre procentuella löneökningar.

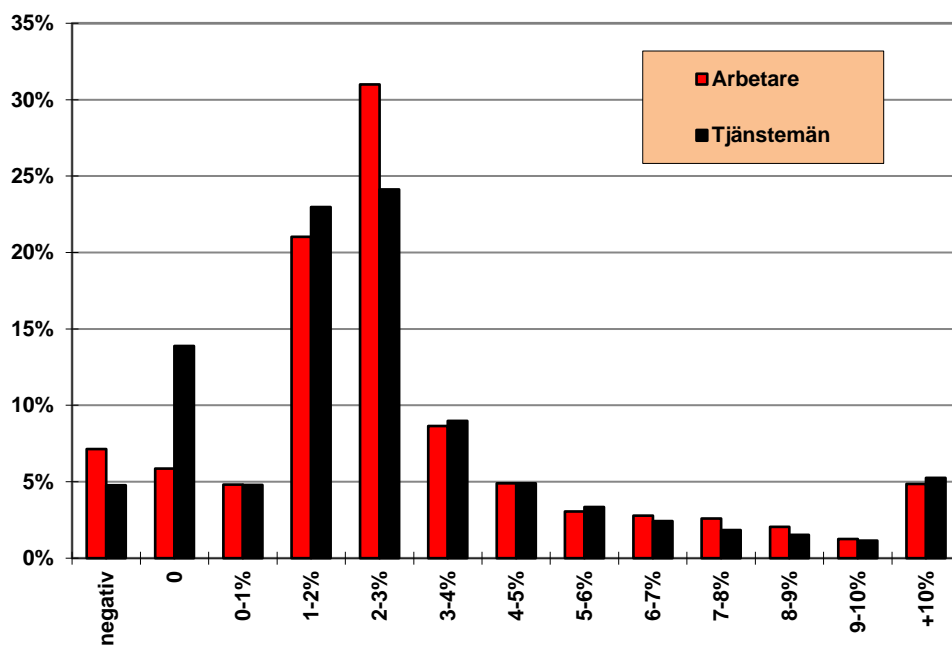
Diagram 2.4 Löneökningar för identiska individer 2015 och 2016 uppdelat på ålder



Kurvan för arbetarnas löneökningar är betydligt flackare än kurvan för tjänstemännens löneökningar, dvs. det är mindre skillnader i procentuell löneökning mellan de yngsta och de äldsta. 2016 hade de yngre arbetarna drygt en procentenhets lägre löneökningar än tjänstemännen i samma ålder. Skillnaderna i löneökning mellan tjänstemännen och arbetarna avtar med stigande ålder och efter 48 års ålder hade arbetarna högre löneökningar 2016.

Diagram 2.5 visar löneökningarna för identiska individer sorterade efter storlek på löneökningen. Staplarna anger hur stor andel av arbetarna respektive tjänstemännen som finns per löneökningintervall 2016 oavsett lön eller ålder.

Diagram 2.5 Vanligaste löneökningen 2016



Den vanligaste löneökningen ska inte förväxlas med medellöneökningen. Den vanligast förekommande löneökningen för både arbetare och tjänstemän var 2-3 procent, totalt sett fick 29 procent denna löneökning under 2016 (31 procent av arbetarna och 24 procent av tjänstemännen). Den näst vanligaste löneökningen var 1-2 procent.

Fem procent av både arbetarna och tjänstemännen hade en löneökning på tio procent eller mer. Individerna som fått dessa höga löneökningar har troligen bytt jobb eller befattning, men det går inte att utläsa från detta material.

Under 2016 var det åtta procent som inte haft någon löneökning sedan mätningen året innan (6 procent av arbetarna, 14 procent av tjänstemännen). Det finns också ett antal individer som haft negativ löneutveckling. Bland arbetarna var det sju procent som hade lägre lön 2016 än 2015 och bland tjänstemännen fem procent. Det kan bero på att dessa individer har en rörlig lönedel och har fått en lägre bonus 2016 än 2015. En annan möjlig förklaring är att individer bytt jobb och tvingats acceptera en lägre lön.

3. Lönenivåer och lönespridning

Medianlönen 2016 för en industrianställd var 28 600 kronor i månaden och medellönen var 31 800 kronor. Tjänstemännen har betydligt större lönespridning än arbetarna. Det vanligaste löneintervallet för arbetare var 27 000-28 000 kronor per månad och medellönen var 27 100 kronor per månad. För tjänstemännen var det vanligaste löneintervallet 32 000-34 000 kronor per månad. Medellönen låg dock betydligt högre, 41 600 kronor per månad. Anledningen till detta är en grupp tjänstemän med högre löner som drog upp medellönen. Medelåldern för anställda i industrin var 44 år.

2016 var den genomsnittliga månadslönen för en anställd inom industrin 31 800 kronor. För arbetarna var medellönen 27 100 kronor och för tjänstemännen 41 600 kronor per månad. Medellönen och medianlönen ligger nära varandra för arbetarna. För tjänstemännen däremot var medianlönen 3 200 kronor lägre än medellönen. Anledningen till detta är en större positiv snedfördelning av lönerna för tjänstemännen. Detta åskådliggörs i diagram 3.1–3.3.

Tabell 3.1 visar att genomsnittsåldern för en industrianställd var 44 år. Tjänstemännens genomsnittsålder var 45,4 år, vilket är drygt två år högre än för arbetarna. Det är stora skillnader i medelålder mellan olika avtalsområden, i bilagan finns motsvarande tabell fördelad per avtalsområde.

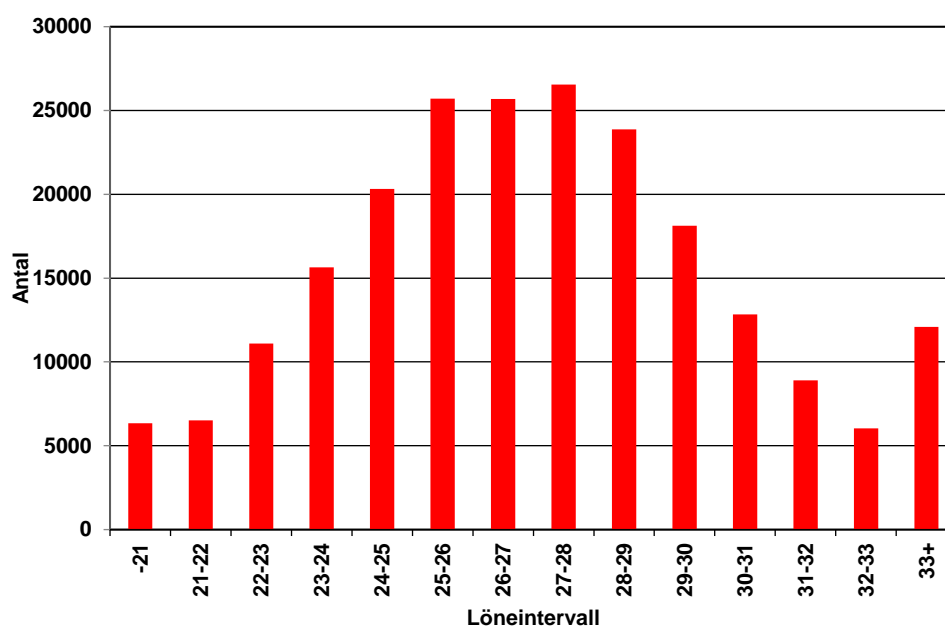
Tabell 3.1: Medellön, medianlön, medelålder och antal individer 2016

	Medellön	Medianlön	Medelålder	Antal individer ³
Industrin totalt	31 800	28 600	44,0	322 517
Arbetare	27 100	26 900	43,3	219 692
Tjänstemän	41 600	38 400	45,4	102 825

Ett sätt att visa lönespridningen är att skapa löneintervall och se hur många individer som hamnar i varje löneintervall oavsett ålder, befattning och erfarenhet. Arbetarna hade en jämn fördelning av lönerna (diagram 3.1). Under 2016 fanns det största antalet, drygt 26 000 individer, i löneintervallet 27 000 – 28 000 kronor per månad. Arbetarnas medellön, 27 100 kronor per månad, ligger inom det intervallet. 52 procent av arbetarna hade en månadslön mellan 23 000 och 28 000.

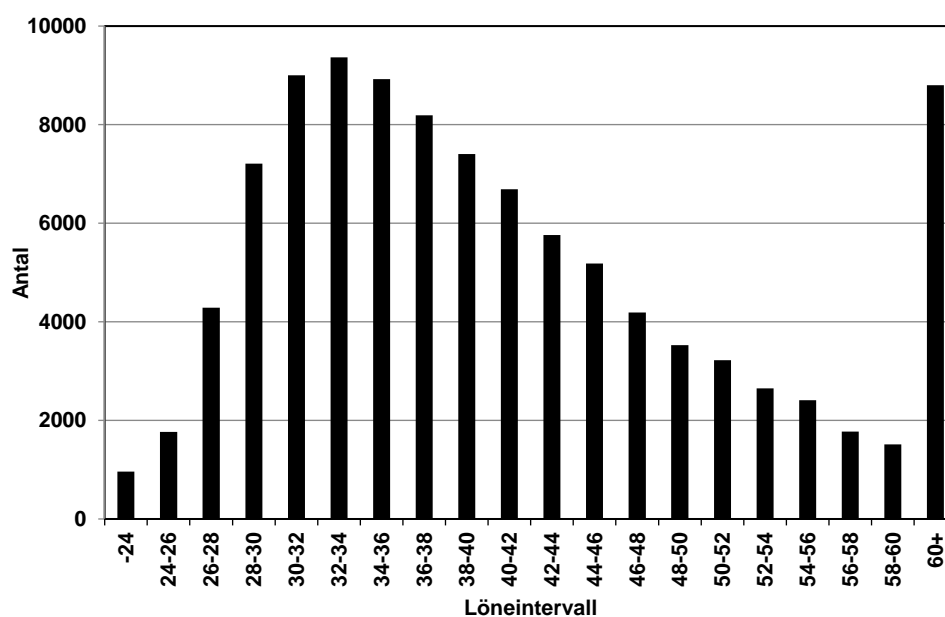
³ Detta är antalet individer i vårt material och speglar inte antalet anställda inom industrin. Se avsnitt Fakta om statistiken

Diagram 3.1 Lönespridningen för arbetare 2016



I diagram 3.2, som visar lönespridningen 2016 för tjänstemännen, används en annan uppdelning i löneintervall än för arbetarna. Tjänstemännen har en mer ojämn fördelning av lönerna.

Diagram 3.2 Lönespridningen för tjänstemän 2016⁴



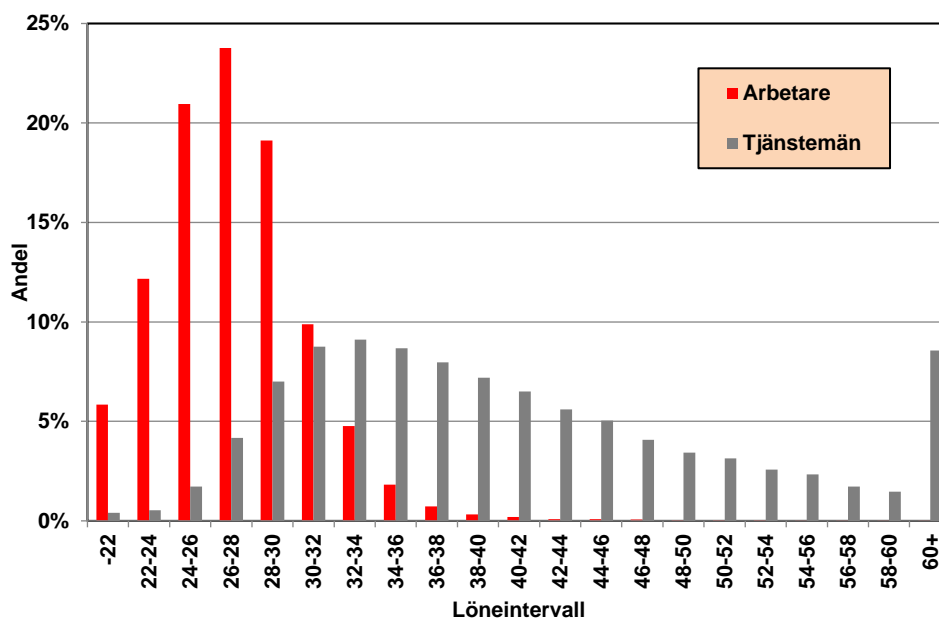
År 2016 återfanns det största antalet tjänstemän i löneintervallet 32 000 – 34 000. 42 procent av tjänstemännen hade en månadslön mellan 28 000 och 38 000 kronor. Att medellönen var avsevärt högre, 41 600 kronor per månad, förklaras av att en stor andel tjänstemän tjänade betydligt mer. 10 procent av tjänstemännen hade en månadslön över 58 000 kronor. Tjänstemännens medianlön var 3 200 kr lägre än medellönen och uppgick till 38 400 kronor per månad. Också medianlönen var betydligt högre än det vanligaste löneintervallet, vilket även det beror på att

⁴ För att inte få för många staplar i diagrammet så har de med löner över 60 000 lagts i samma grupp.

lönerna inte var normalfördelade utan att spridningen var större uppåt.

Diagram 3.3 visar andelen arbetare respektive tjänstemän per löneintervall. Den största andelen arbetare, ca 24 procent, tjänar 26 000-28 000 kronor per månad. Tjänstemännen är mer utspridda i löneintervallen. Intervallet 32 000-34 000 är störst med 9 procent men flera intervall runt detta är nästan lika stora. Nästan alla arbetare, 98 procent, tjänade under 36 000 kronor per månad. Motsvarande andel hos tjänstemännen var 40 procent.

Diagram 3.3 Lönespridningen för arbetare respektive tjänstemän 2016



Arbetare tjänar ungefär lika mycket oavsett ålder. Bland tjänstemännen är det stora skillnader i lön mellan de yngsta och de som arbetat ca 15 år eller mer. Lönespridningen är betydligt större bland tjänstemän än bland arbetare, framförallt för de äldre tjänstemännen (diagram 3.4). Den 90:e percentilen⁵ ligger långt över medianlönen för tjänstemännen vilket visar att det finns en grupp tjänstemän med höga löner. Från förbundens statistik är det känt att variationen i lön är stor beroende på utbildning, yrke och befattning bland tjänstemännen.

⁵ Se avsnittet Statistiska begrepp och beräkningar sist i rapporten.

Diagram 3.4 Lönespridningen för arbetare respektive tjänstemän 2016

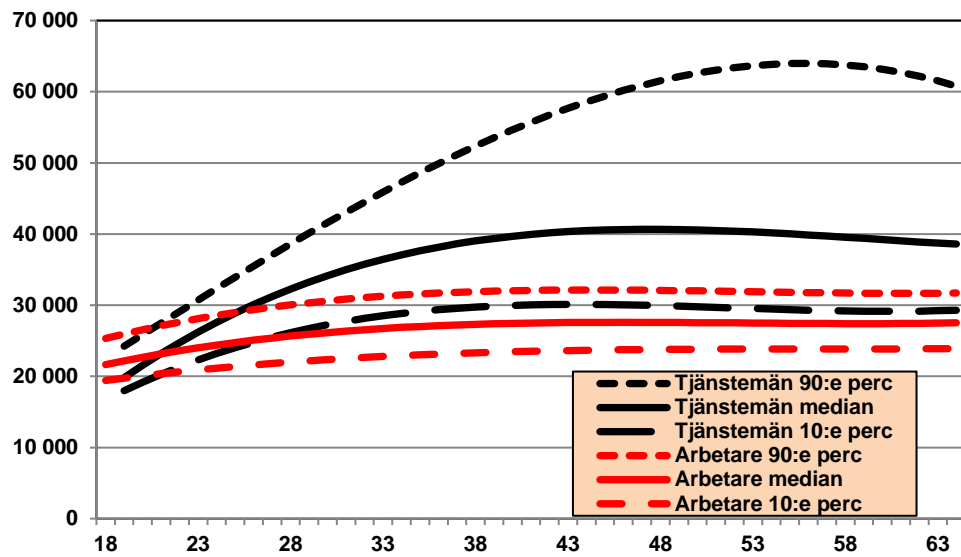
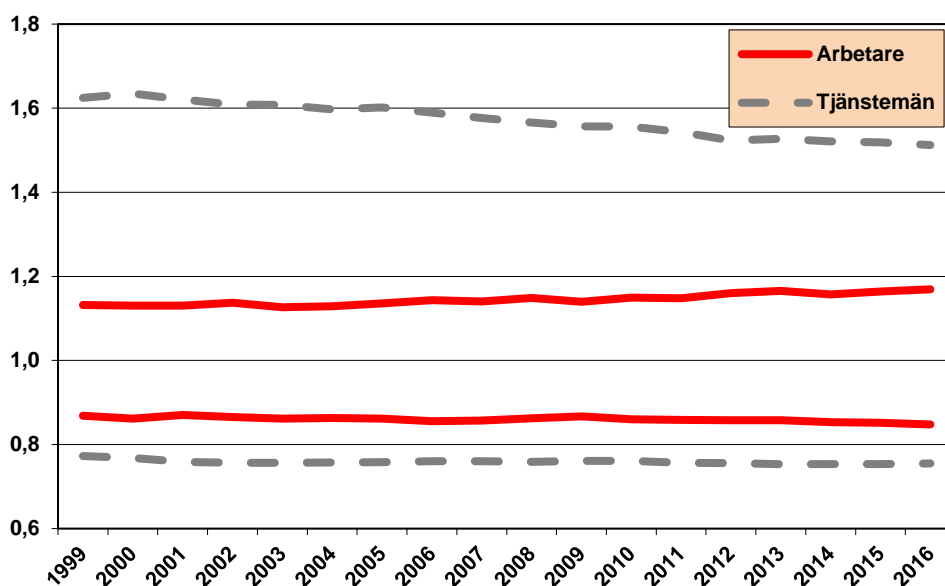


Diagram 3.5 visar lönespridningen på ett tredje sätt. Diagrammet redovisar 10:e percentil, median och 90:e percentil för alla arbetare respektive tjänstemän per år under perioden 1999-2016. De två övre linjerna i diagrammet består av 90:e percentilen dividerat med medianen. Om exempelvis 90:e percentilen är 30 000 och medianen är 20 000 kr per månad så hamnar kvoten mellan 90:e percentilen och medianen på 1,5, dvs. 90:e percentilen är 50 procent högre än medianen. Motsvarande för de undre kurvorna är 10:e percentilen dividerat med medianen. Om kvoten blir 0,8 är 10:e percentil 20 procent lägre än medianen.

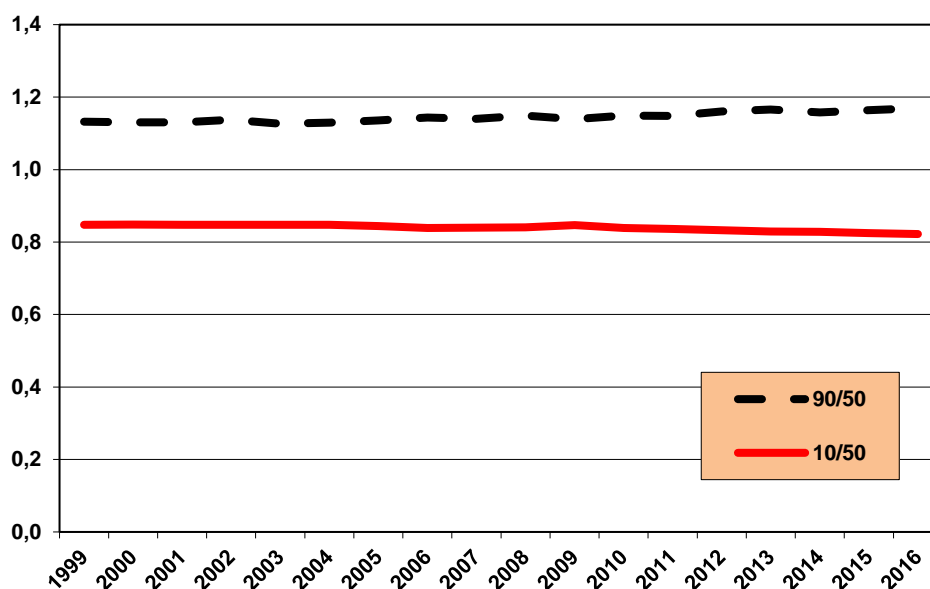
Det framgår att lönespridningen för tjänstemännen är betydligt större än för arbetarna (diagram 3.5) under hela perioden, såväl för de övre kurvorna som för de undre. Det är större spridning uppåt, vilket även framgår av diagram 3.4. Under perioden har lönespridningen för tjänstemännen blivit mindre. 1999 var 90:e percentilen 63 procent högre än medianen, 2016 var den 51 procent högre. Skillnaden mellan medianen och 10:e percentilen har däremot i princip varit oförändrad. För arbetarna har lönespridningen ökat något under perioden. 2016 var 90:e percentilen ca 17 procent högre än medianen, i början av perioden var den ca 13 procent högre.

Diagram 3.5 Lönespridningen för arbetare respektive tjänstemän 1999-2016, 10/50 percentil respektive 90/50 percentil



Motsvarande diagram (diagram 3.6) för både arbetare och tjänstemän sammanslaget visar att utvecklingen med minskad lönespridning bland tjänstemännen och ökad lönespridning bland arbetarna i stor utsträckning tagit ut varandra när de båda grupperna studeras tillsammans. Endast en marginell ökning av den 90:e percentilen respektive den 10:e percentilen i förhållande till medianen framgår vid jämförelse av 2016 med periodens början.

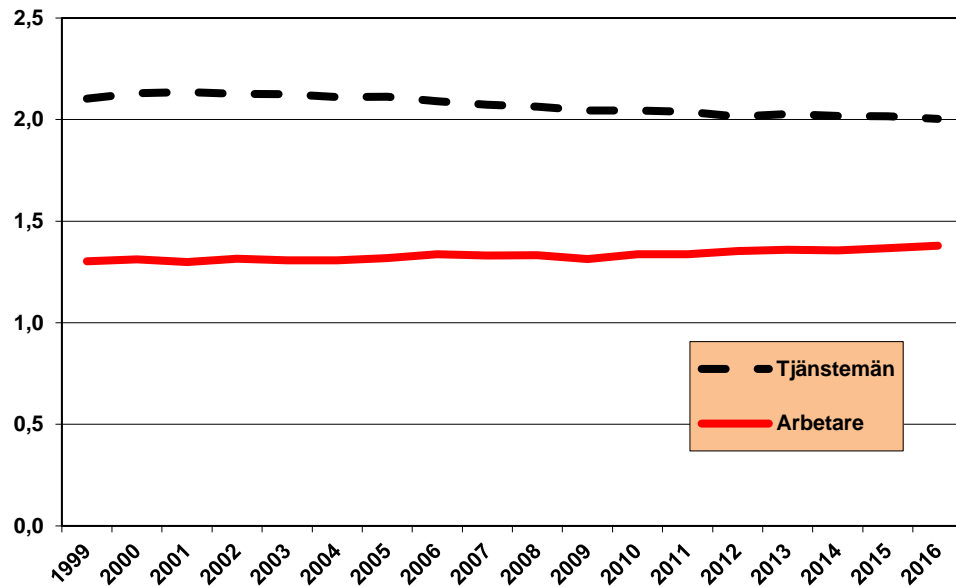
Diagram 3.6 Lönespridning 1999-2016, 10/50 percentil respektive 90/50 percentil, industrin totalt



Ett annat sätt att se på lönespridningen är att studera relationen mellan den 90:e och den 10:e percentilen, dvs. de allra högsta lönerna i relation till de allra lägsta. Bland tjänstemännen tjänade de med högst lön dubbelt så mycket som de med lägst lön.

För arbetargruppen var motsvarande skillnad 1,4 dvs. de med högst lön hade lön som var 40 procent högre än de med lägst lön. För tjänstemännen har skillnaden mellan de med högst och lägst lön minskat över tid medan den ökat något för arbetargruppen (diagram 3.7).

Diagram 3.7 Lönespridningen för arbetare respektive tjänstemän 1999-2016, 90/10 percentilen



4. Kvinnor och män

Medellöneökningen för en industrianställd kvinna 2016 var 2,4 procent och för en industrianställd man 2,2 procent. Sett över en längre tidsperiod, 2000-2016, är löneskillnaden mellan män och kvinnor i arbetargruppen i stort sett oförändrad. Bland tjänstemännen har löneskillnaden mellan män och kvinnor minskat under samma period. 2016 var skillnaden i medellön mellan industrianställda män och kvinnor 1900 kronor i arbetargruppen och 5600 kronor i tjänstemannagruppen.

Skillnaden mellan kvinnors och mäns löner har uppmärksammats mycket de senaste åren, både i rapporter och vid löneförhandlingar. Lönestatistikdatabasen för 2016 innehåller löner för 251 325 män och 71 192 kvinnor. Andelen kvinnor i hela industrin var således 22 procent. Bland arbetarna var 18 procent kvinnor och bland tjänstemännen var motsvarande andel 31 procent. Dessa relationer är i princip oförändrade jämfört med tidigare år. Andelen kvinnor skiljer sig dock mycket åt mellan olika avtalsområden.

Tabell 4.1 Medellöneökningar fördelat på kön, okorrigerat

	2000-2016	2013-2015	2016
Arbetare			
Kvinnor	2,9	2,3	2,4
Män	2,9	2,2	2,4
Tjänstemän			
Kvinnor	3,9	2,6	2,2
Män	3,3	2,2	1,7

Efter korrigering med avseende på ålder och fördelningen arbetare/tjänstemän blir medellöneökningen högre för både kvinnor och män i tjänstemannagruppen medan den blir oförändrad i arbetargruppen (tabell 4.2). I tjänstemannagruppen hade kvinnorna högre löneökningar än männen under 2016. Under perioden 2000-2016 hade kvinnorna inom industrin 3,4 i genomsnittlig löneökning per år och männen 3,0 procent. De kvinnliga och de manliga arbetarna hade samma genomsnittliga medellöneökning per år under perioden, 2,9 procent. Bland tjänstemännen hade kvinnorna högre genomsnittlig löneökning än männen, 3,8 procent respektive 3,1 procent per år.

Tabell 4.2 Medellöneökningar fördelat på kön, korrigerat med avseende på ålder och fördelningen arbetare/tjänstemän

	2000-2016	2013-2015	2016
Industrin totalt			
Kvinnor	3,4	2,5	2,4
Män	3,0	2,1	2,2
Arbetare			
Kvinnor	2,9	2,4	2,4
Män	2,9	2,2	2,4
Tjänstemän			
Kvinnor	3,8	2,6	2,4
Män	3,1	2,1	1,9

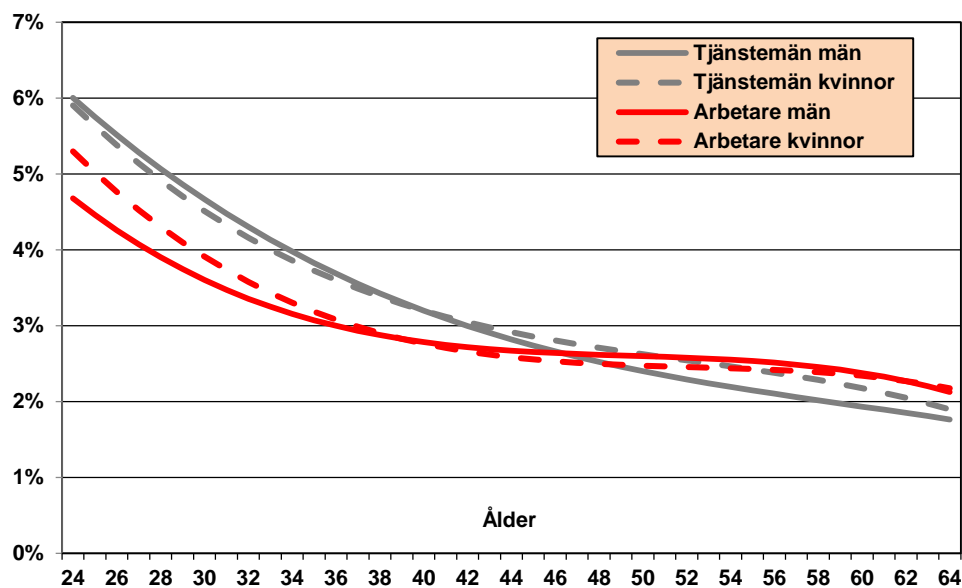
De individuella löneökningarna för industrianställda totalt var något lägre 2016 än 2015. För arbetarna var siffran ungefär densamma medan den var lägre för tjänstemännen, se kapitel 2. De individuella löneökningarna var lägre för alla grupper 2016 jämfört med genomsnittet under hela perioden 2000-2016 (tabell 4.3). De individuella ökningstalen 2016 uppdelat på kvinnor och män är samma som för industrin totalt, 2,9 procent. Samma siffra gäller för arbetargruppen medan det bland tjänstemännen fanns en skillnad om 0,2 procentenheter, där kvinnornas utveckling var 3,0 procent och männens 2,8 procent. Sett till löneökningen i kronor i stället för procent har männens löner ökat mer. Bland arbetarna fick kvinnorna i genomsnitt 714 kronor i löneökning och männen 764 kr, dvs. 50 kr mer. Bland tjänstemännen fick kvinnorna 67 kronor mindre än männen. Männen fick i genomsnitt 1 151 kronor i löneökning och kvinnorna 1 084 kronor.

Tabell 4.3 Löneökningar fördelat på kön för identiska individer

	2000-2016	2013-2015	2016
Industrin totalt			
Kvinnor	3,8	3,0	2,9
Män	3,8	2,8	2,9
Arbetare			
Kvinnor	3,5	2,7	2,9
Män	3,5	2,6	2,9
Tjänstemän			
Kvinnor	4,3	3,5	3,0
Män	4,2	3,3	2,8

Studerar de individuella löneökningstalen per ålder bland tjänstemännen befann sig kvinnornas ökningstal något lägre än männens i den yngre delen av gruppen (diagram 4.1) och högre i den äldre delen. För arbetarna var det tvärtom, dvs. kvinnorna i den yngre delen av gruppen hade högre löneökningar än männen medan kvinnorna i den äldre delen hade lägre löneökningar.

Diagram 4.1 Identiska individers löneökning 2016 fördelat på kön



Tabell 4.4 visar att medellönen 2016 för en kvinnlig industrianställd var 31 000 kronor per månad. En manlig industrianställd tjänade i genomsnitt ca 1 000 kronor mer i månaden. Den genomsnittliga medellönen för en kvinnlig arbetare var 25 600 kronor, medan männen i genomsnitt tjänade 1 900 kronor mer i månaden. Bland tjänstemännen var skillnaden mellan män och kvinnor större. Kvinnorna tjänade 37 800 kronor i månaden, medan männen tjänade 5 600 kr mer.

Genomsnittsåldern 2016 för kvinnliga och manliga arbetare var densamma. Bland tjänstemännen var männens medelålder högre jämfört med kvinnornas och bland arbetarna hade kvinnor och män samma medelålder.

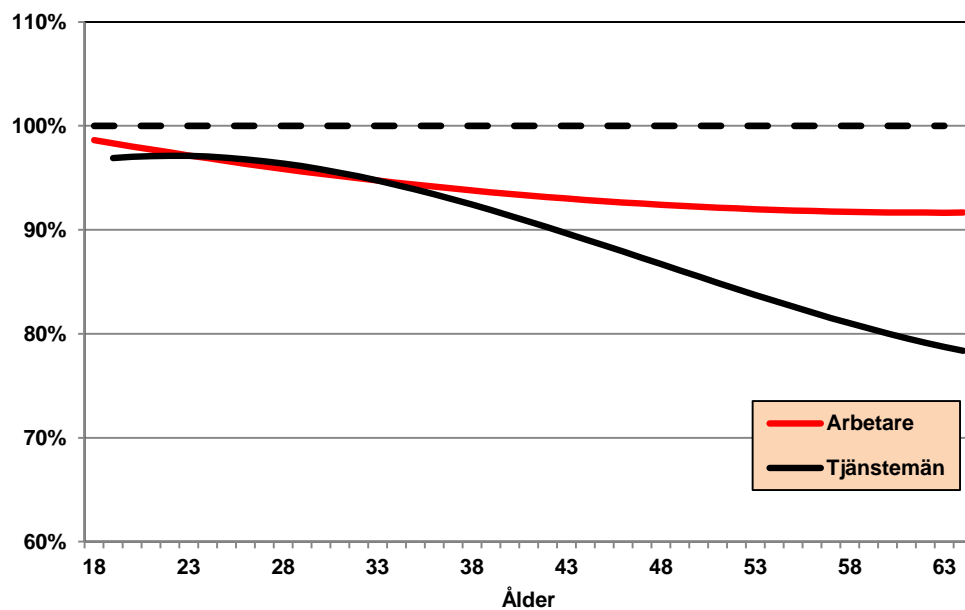
Tabell 4.4 Medellön, medianlön, medelålder och antal individer 2016 fördelat på kön

	Medellön*	Medianlön*	Medelålder	Antal individer
Industrin				
Kvinnor	31 000	28 000	43,9	71 192
Män	32 000	28 700	44,0	251 325
Arbetare				
Kvinnor	25 600	25 300	43,3	39 508
Män	27 500	27 300	43,3	180 184
Tjänstemän				
Kvinnor	37 800	34 900	44,7	31 684
Män	43 400	40 000	45,8	71 141

*Avrundat

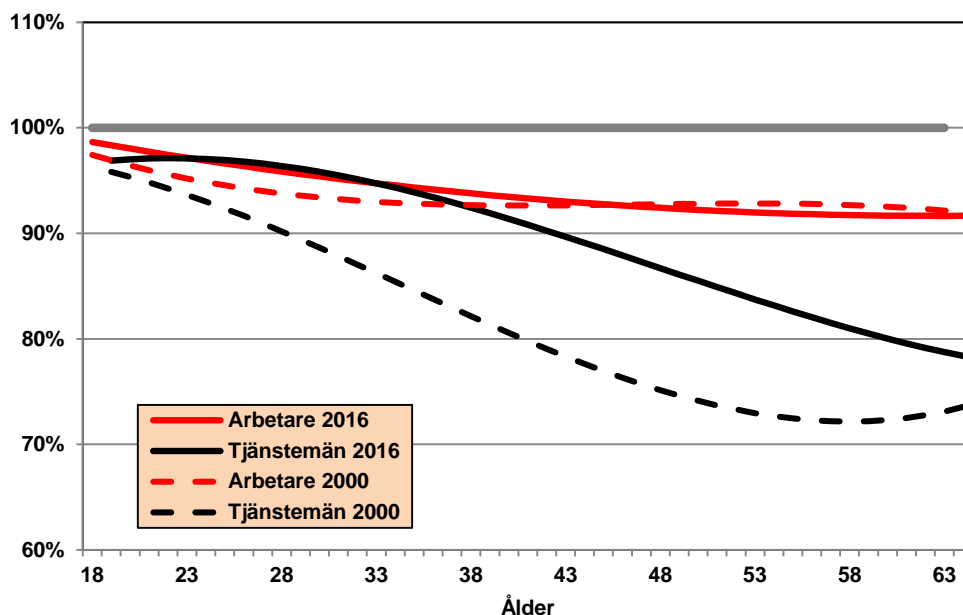
Ett annat sätt att se på löneskillnaden mellan kvinnor och män är att visa kvinnornas lön uttryckt som procent av männens lön (diagram 4.2). Om män och kvinnor hade haft samma genomsnittslön hade linjerna legat på 100 procent. Kvinnorna hade dock lägre löner vid alla åldrar. För arbetare var skillnaden ca 2-3 procent vid 20 års ålder och blev sedan större högre upp i åldrarna. Från drygt 40 års ålder befann sig löneskillnaden relativt konstant på 7-8 procent. För tjänstemännen däremot ökade skillnaden i medellön markant med ökad ålder. Det skilde ungefär 15 procent i lön mellan manliga och kvinnliga tjänstemän i 50-årsåldern och skillnaden fortsatte även att öka ännu högre upp i åldrarna.

Diagram 4.2 Kvinnornas lön som andel av männens löner 2016 uppdelat på ålder



När kvinnornas lön som andel av männens studeras för åren 2000 respektive 2016 syns stora skillnader mellan arbetare och tjänstemän (diagram 4.3). Kvinnorna i arbetargruppen har förbättrat sitt löneläge något i de yngre åldersgrupperna medan löneläget gentemot männen inte har förbättrats alls från dryga 40-årsåldern och uppåt. För kvinnorna i tjänstemannagruppen har det skett en relativt stor förbättring av löneläget gentemot männen under tidsperioden. Från förbundens egen statistik är det känt att fler högutbildade kvinnor kommit ut på arbetsmarknaden under perioden och gruppen högutbildade kvinnor ökar.

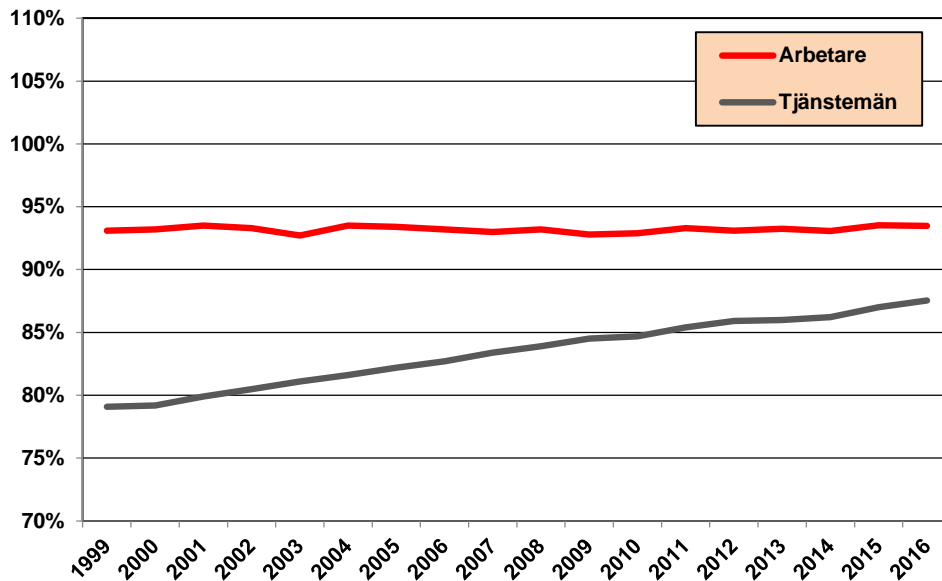
Diagram 4.3 Kvinnornas lön som andel av männens löner 2000 och 2016 uppdelat på ålder



En del av skillnaderna i lön beror på olika struktur med avseende på ålder, befattning och yrke mellan män och kvinnor. Om hänsyn tas till åldersstrukturen blir en genomsnittlig siffra på kvinnornas löner uttryckt i procent av männens löner för arbetarna 93,5 procent och för tjänstemännen 87,5 procent. I detta material finns ingen befattningsvariabel men från förbundens statistik är det känt att en stor del av skillnaden mellan mäns och kvinnors löner kan förklaras av olika befattnings- och yrkesstruktur. Dock finns fortfarande en del av löneskillnaden kvar som inte kan förklaras av varken ålder, befattning eller yrke.

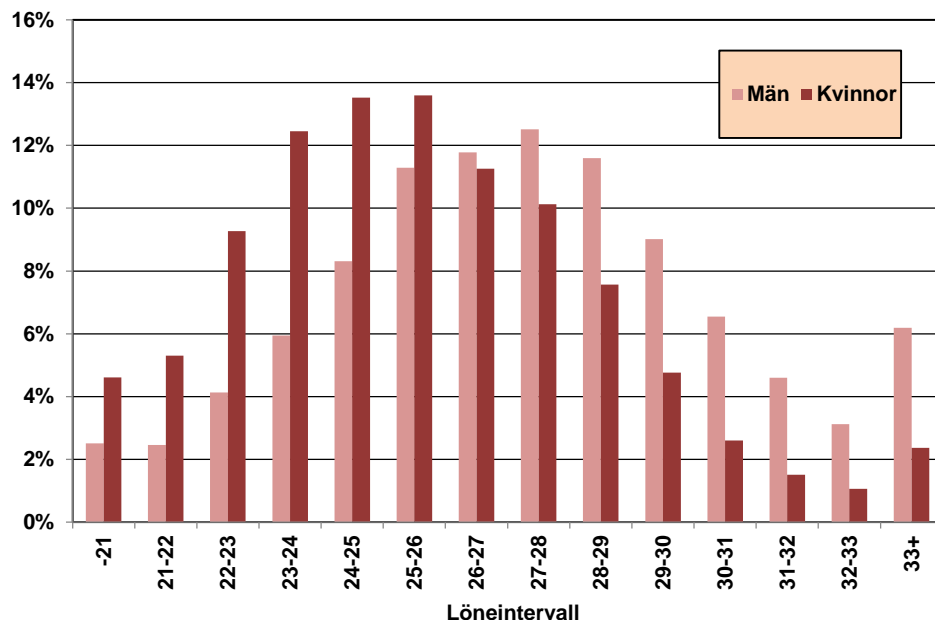
Diagram 4.4 visar kvinnornas löner som andel av männens löner under perioden 1999-2016, uttryckt som en årlig genomsnittssiffra vägd med avseende på ålder. Arbetarna hade en mindre könsbunden löneskillnad än tjänstemännen. Kvinnornas löner låg relativt konstant på 93 procent av männens löner under perioden. För tjänstemännen ses en tydlig förbättring för kvinnorna under perioden. 1999 hade kvinnorna i genomsnitt 79 procent av männens löner och 2016 hade andelen ökat till 87,5 procent. Att kvinnornas löner har närmats sig männens beror i stor utsträckning på att kvinnorna fått mer kvalificerade arbetsuppgifter och högre befattningar, vilket framgår av förbundens statistik.

Diagram 4.4 Kvinnornas lön som andel av männens löner 1999-2016



Löneintervallen är kraftigt förskjutna vid jämförelse av kvinnor och män. De tre vanligaste löneintervallen för kvinnliga arbetare var de mellan 23 000 och 26 000 kronor per månad medan de tre vanligaste löneintervallen för manliga arbetare var de mellan 26 000 och 29 000 kronor per månad (diagram 4.5). 32 procent av kvinnorna hade en lön under 24 000 kronor i månaden, medan motsvarande andel för männen var 15 procent. Bland männen hade 65 procent en lön över 26 000 kronor i månaden, medan motsvarande andel för kvinnorna var 41 procent.

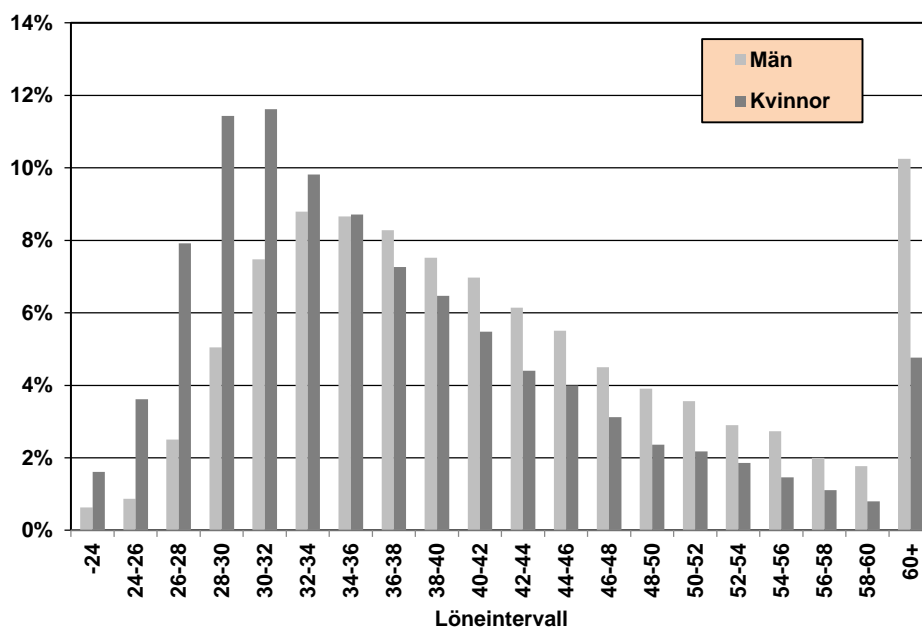
Diagram 4.5 Lönespridningen för arbetare 2016 fördelat på kön



Även för tjänstemännen syns en förskjutning av löneintervallen då män och kvinnor jämförs, vilket illustreras i diagram 4.6. Den största andelen kvinnor, 23 procent, finns i löneintervallen mellan 28 000 och 32 000 kronor i månaden. Kvinnorna ligger mer samlade lönemässigt än männen. Den största andelen män

finns i intervallen mellan 32 000 och 36 000 kronor i månaden. Såväl medellön som medianlön ligger högre än de vanligaste löneintervallen för både kvinnor och män. Detta beror på att fördelningen är högerskev med en större spridning uppåt i lönerna.

Diagram 4.6 Lönespridningen för tjänstemän 2016 fördelat på kön



9 procent av männen i tjänstemannagruppen tjänar mindre än 30 000 kronor per månad, medan motsvarande andel för kvinnorna är 25 procent. Det är omvända proportioner bland de högre lönerna, 32 procent av kvinnorna tjänar mer än 40 000 kronor per månad. Detta ska jämföras med 50 procent av männen.

Den vanligaste löneökningen för kvinnor och män i arbetargruppen var 2-3 procent. För kvinnorna inom tjänstemannagruppen var också den vanligaste löneökningen 2-3 procent medan männens låg i de två intervallen mellan 1 och 3 procent.

Diagram 4.7 Vanligaste löneökningen 2016, arbetare fördelat på kön

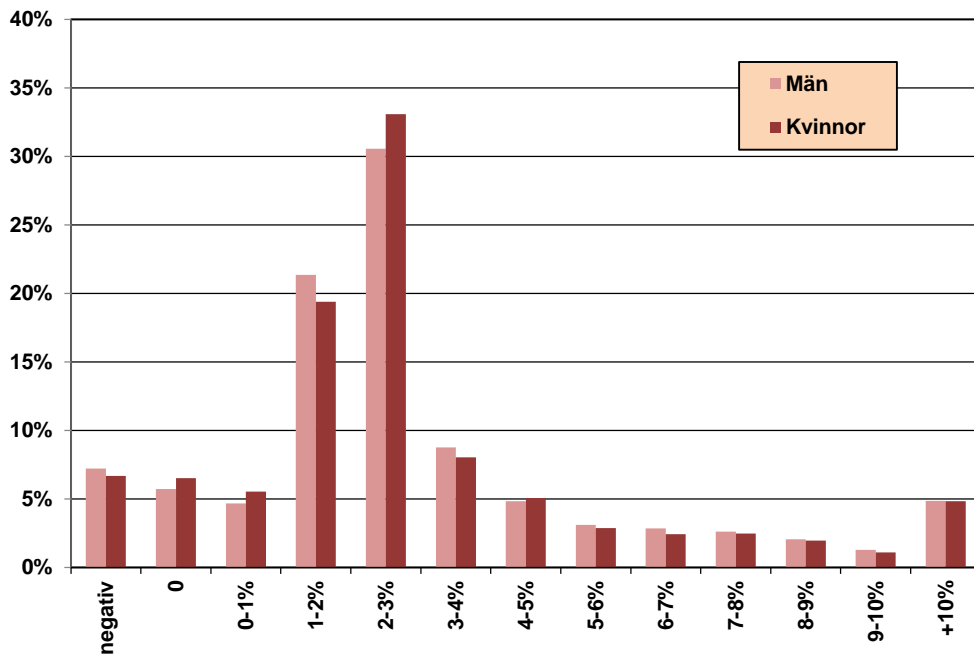


Diagram 4.8 Vanligaste löneökningen 2016, tjänstemän fördelat på kön

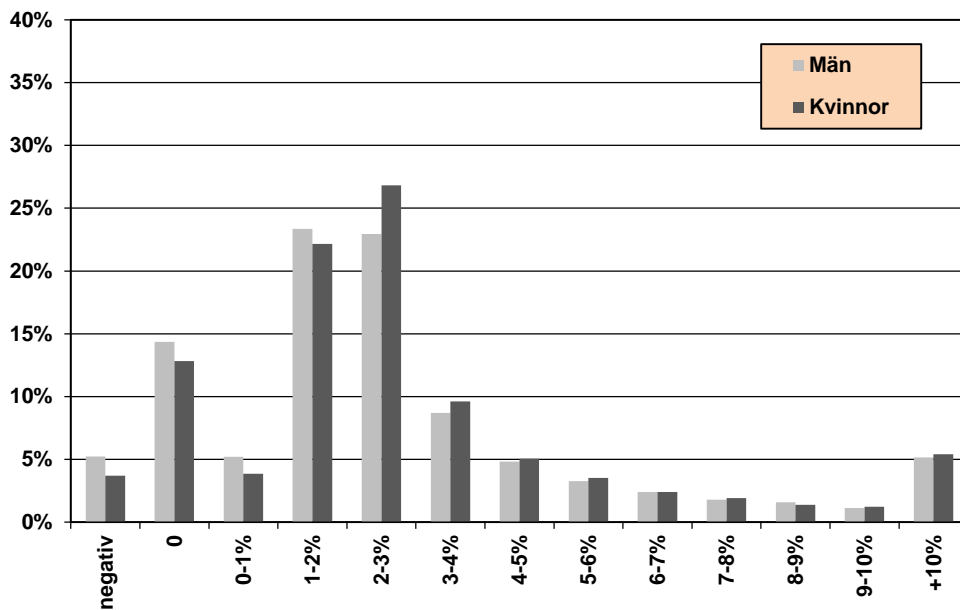
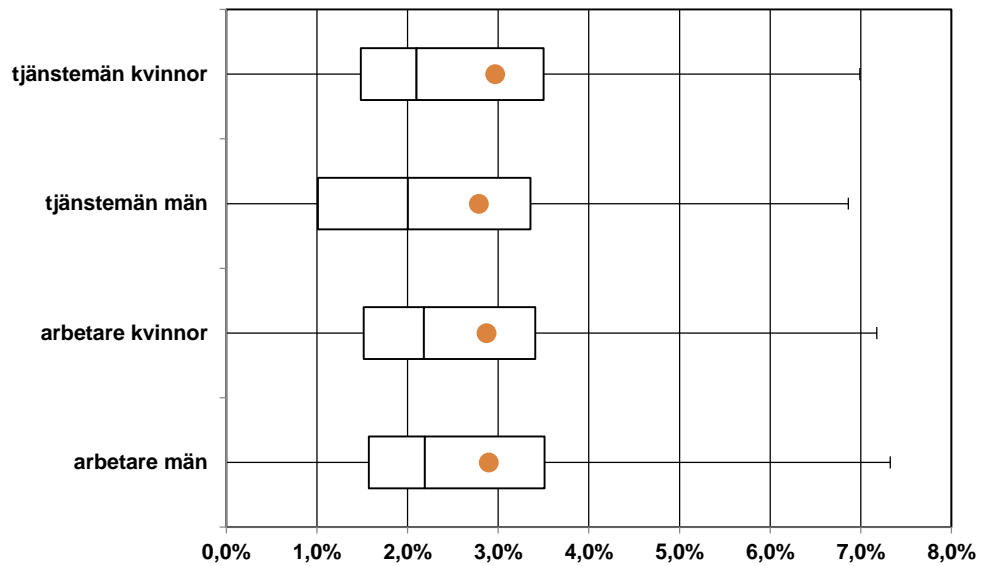


Diagram 4.9 är ett så kallat boxplotdiagram som illustrerar löneökningsspridningen uppdelat på kön för grupperna arbetare och tjänstemän. De båda kortändarna på lådan/ boxen i diagrammet motsvarar den 25:e respektive den 75:e percentilen i fördelningen. I lådan finns två markeringar, en linje som visar läget för medianen och en punkt som visar medelvärdet. Spröten i lådans kanter visar 10:e respektive 90:e percentil, dvs de allra lägsta och högsta löneökningstalen. I diagram 4.9 framgår tydligt att tjänstemännen har större spridning i löneökningstalen jämfört med arbetarna. Kvinnorna i både arbetar- och

tjänstemannagruppen uppvisar mindre spridning än männen i respektive grupp. Medelvärdet, som i högre grad påverkas mycket av att det finns individer med löneökningar som är mycket höga, ligger över medianen i samtliga boxar.

Diagram 4.9 Procentuell löneökning 2016, fördelat på kön och arbetare/tjänstemän

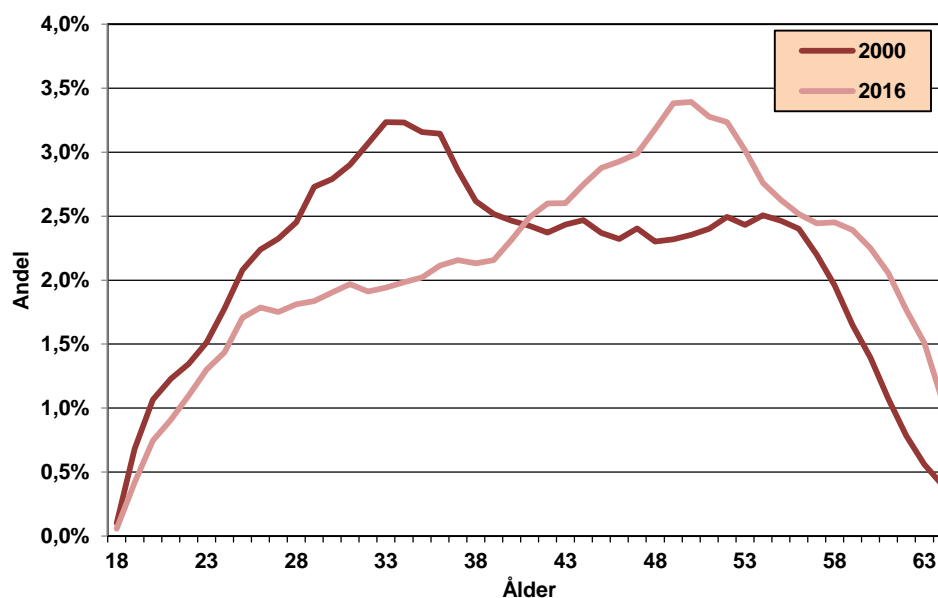


5. Ålders- och länsfördelning

I detta avsnitt redovisas ålders- och länsfördelningen för arbetare respektive tjänstemän. Jämförelse görs också av de industrianställda med hela arbetsmarknaden enligt SCB:s arbetsmarknadsstatistik. De industrianställda är överrepresenterade i åldrarna över 45 år. Den största andelen industrianställda finns i Västra Götaland, 21 procent. Nästan var fjärde person av befolkningen i arbete återfinns i Stockholms län men bara 10 procent av de industrianställda arbetar där.

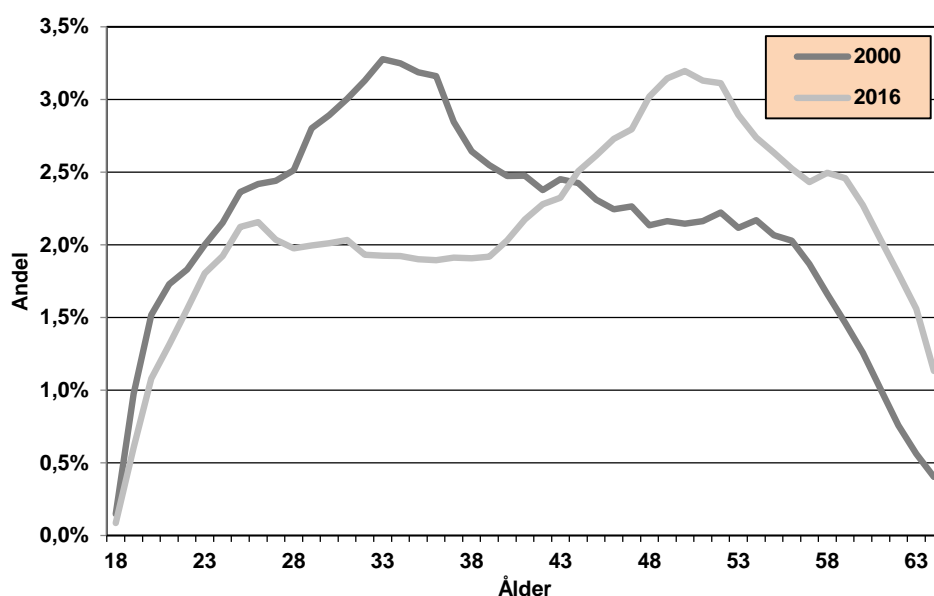
I diagram 5.1 visas åldersstrukturen 2000 respektive 2016 för anställda inom industrin. Det är stora strukturella skillnader mellan åren. Andelen i åldersgrupperna under ca 40 år har blivit betydligt mindre medan andelen i de äldre åldersgrupperna ökat.

Diagram 5.1 Åldersfördelningen för industrianställda år 2000 respektive 2016



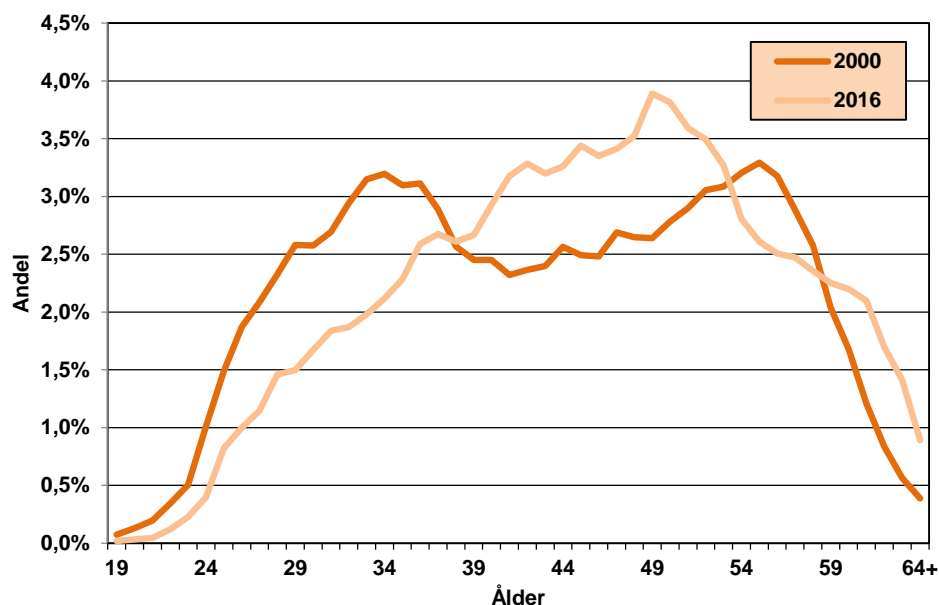
I diagram 5.2 visas åldersstrukturen för arbetarna inom industrin och även i detta fall syns en förskjutning av åldersstrukturen uppåt. Medelåldern har under perioden ökat från 39,5 år till 43,3 år. Åldersgrupperna med största andelen individer har förändrats, bland arbetarna återfanns 2016 den största andelen i åldersspannet 47-53 år. År 2000 utgjorde åldersspannet 31-37 år den största andelen.

Diagram 5.2 Åldersfördelningen för arbetare år 2000 respektive 2016



I diagram 5.3 visas på motsvarande sätt åldersstrukturen 2000 respektive 2016 för tjänstemännen inom industrin. Tjänstemännens kurva skiljer sig en del mot arbetarnas. Den största andelen tjänstemän 2016 finns i åldersspannet 42–53 år. År 2000 var det två pucklar på ålderskurvan, en mellan 32 och 37 år och en mellan 52 och 57 år. Även för tjänstemännen har medelåldern ökat under perioden, men inte i samma utsträckning som för arbetarna. År 2016 var medelåldern 45,4 år, jämfört med år 2000 då den var 43,0 år.

Diagram 5.3 Åldersfördelningen för tjänstemän 2000 respektive 2016



I diagram 5.4 – diagram 5.6 visas åldersfördelningen 2015 och 2016. Det framgår att andelarna i de allra yngsta åldrarna såväl som i de äldsta är relativt konstanta mellan åren. En ökning syns i åldrarna mellan 25 och 34 och i åldrarna mellan 50

och 55 och en minskning i åldrarna mellan 35 och 49. Mönstret i förändringarna mellan 2015 och 2016 är relativt likartade jämfört med industrin totalt om arbetargruppen och tjänstemannagruppen studeras var för sig.

Diagram 5.4 Åldersfördelningen för industrianställda år 2015 respektive 2016

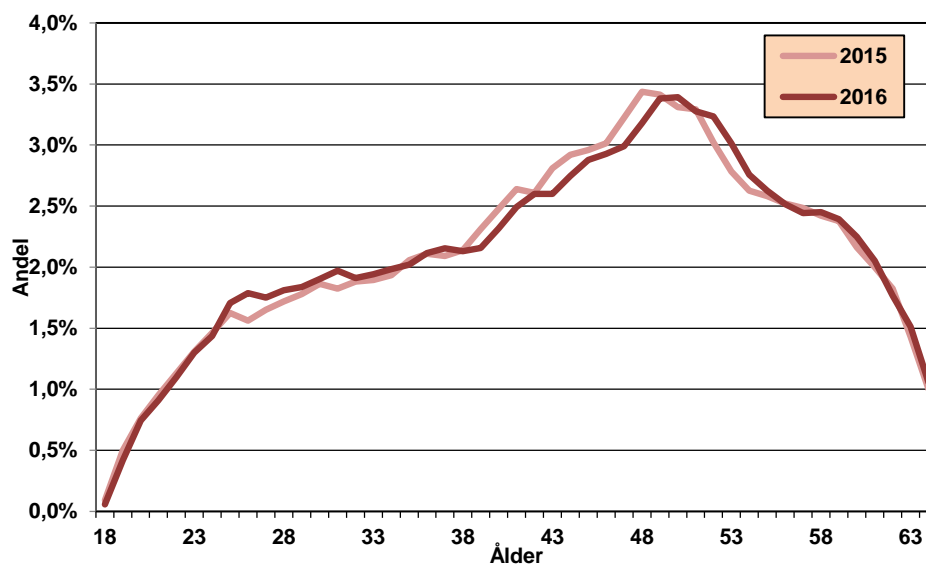


Diagram 5.5 Åldersfördelningen för arbetare år 2015 respektive 2016

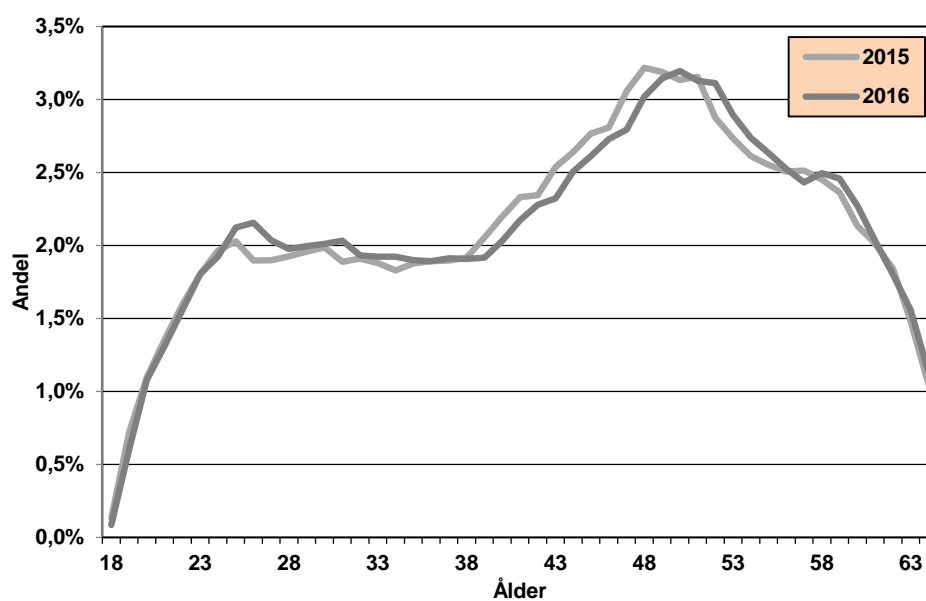
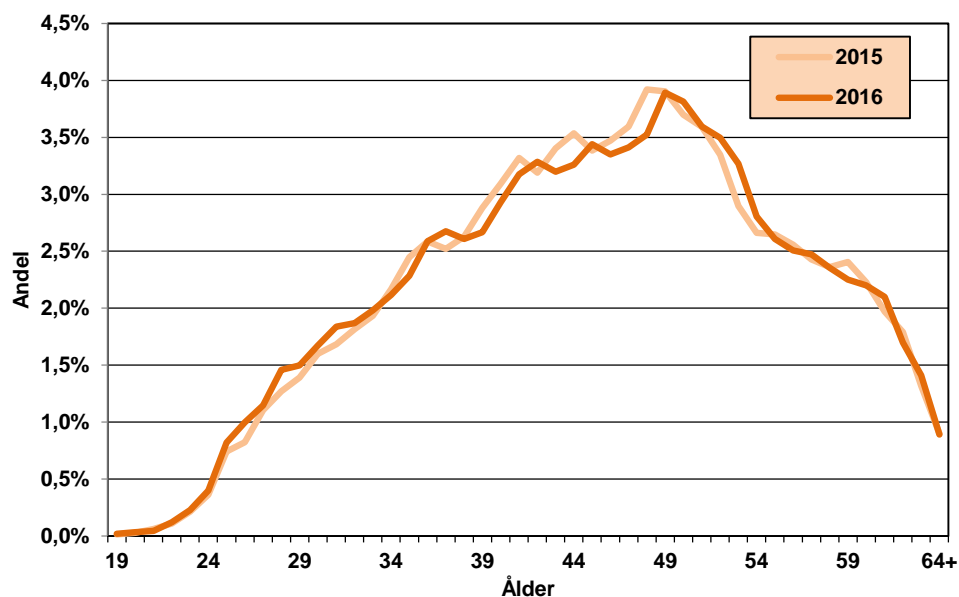
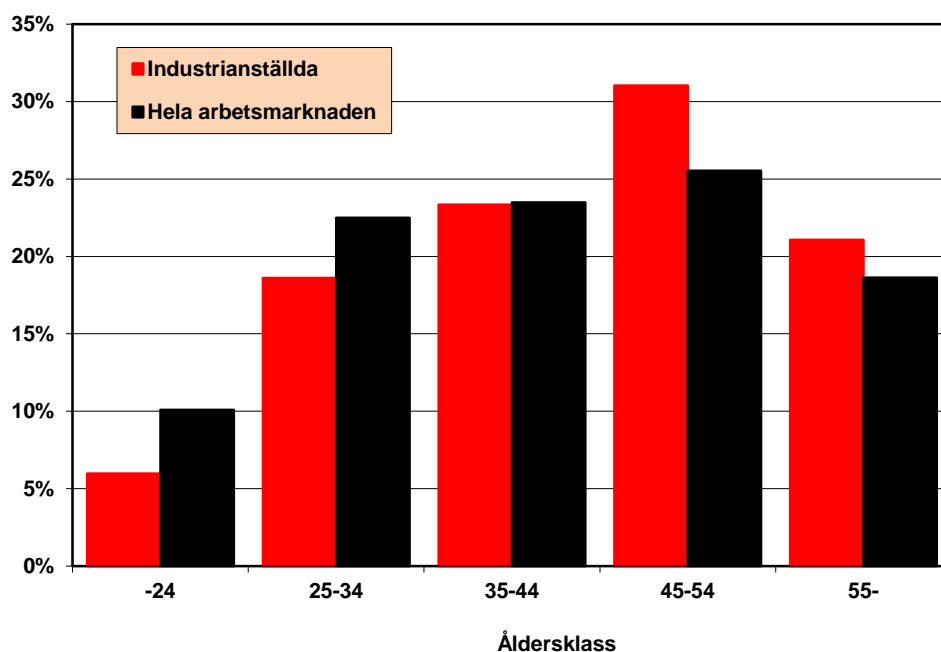


Diagram 5.6 Åldersfördelningen för tjänstemän 2015 respektive 2016



I diagram 5.7 jämförs åldersfördelningen hos de industrianställda i Facken inom industrins databas med åldersfördelningen i Sveriges befolkning i arbete i åldrarna 15-64 år. Åldersgrupperna över 45 år är överrepresenterade bland industriarbetarna.

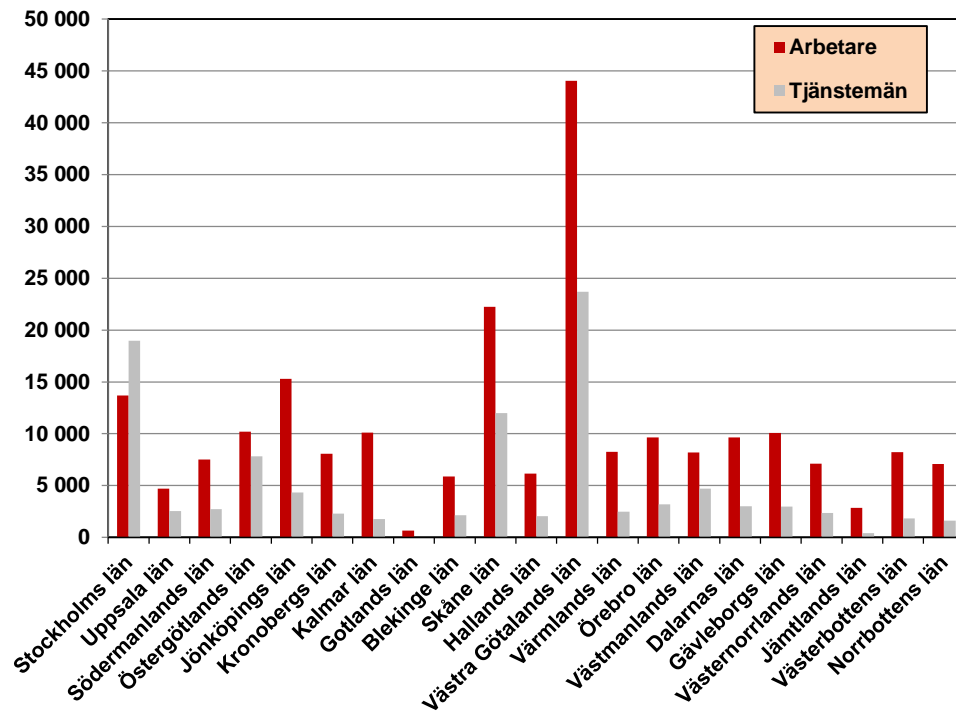
Diagram 5.7 Åldersfördelningen för industrianställda respektive hela arbetsmarknaden 2016



Källa: SCB:s arbetsmarknadsstatistik

Diagram 5.8 visar länsfördelningen år 2016 för arbetare och tjänstemän inom industrin. I Västra Götalands län arbetar flest industrianställda⁶, 44 000 arbetare och 23 700 tjänstemän. Stockholms län kommer på andra plats för tjänstemännen med 19 000 individer och därefter Skåne län med 12 000 individer. Detta innebär att drygt hälften, 53 procent, av tjänstemännen återfinns i dessa tre storstadsregioner. Bland arbetarna är 22 200 yrkesverksamma i Skåne och 13 700 i Stockholm. Bland arbetarna ligger också Jönköping högt med 15 300 individer.

Diagram 5.8 Länsfördelningen för arbetare respektive tjänstemän 2016 inom industrin

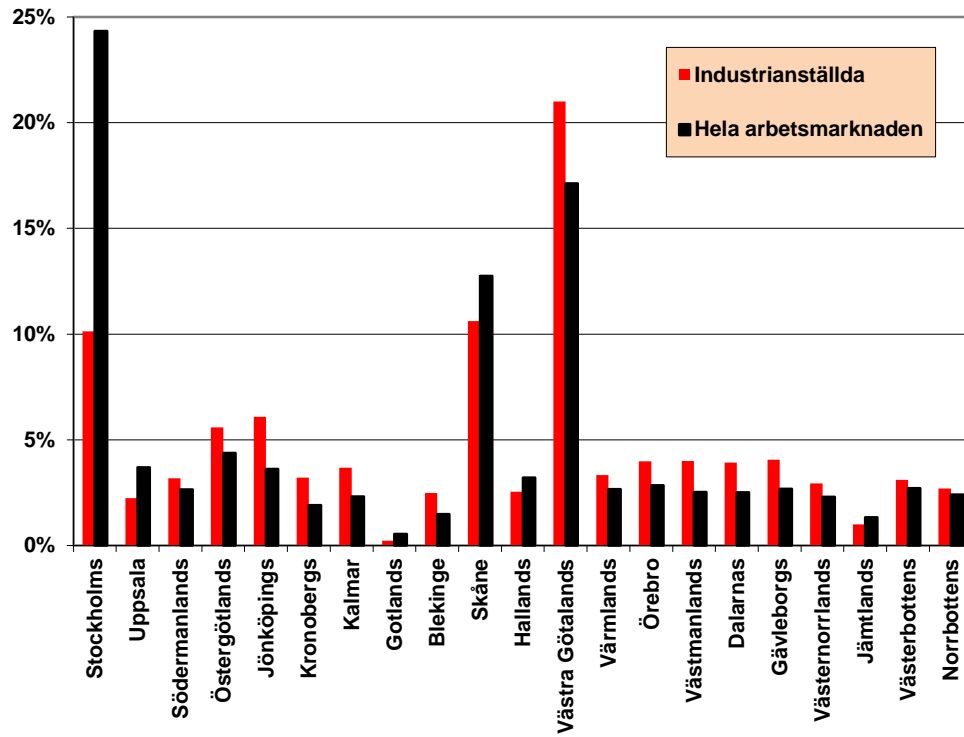


I diagram 5.9 jämförs länsfördelningen för de industrianställda med länsfördelningen för hela arbetsmarknaden, dvs. Sveriges befolkning som är i arbete i åldrarna 15-74 år⁷. Det är stora skillnader i den relativa fördelningen. 24 procent av befolkningen i arbete återfinns i Stockholms län men bara 10 procent av de industrianställda arbetar där. Även i Uppsala, Gotland, Skåne, Halland och Jämtland är de industrianställda underrepresenterade. I övriga län är den relativa andelen industrianställda större än den relativa andelen av hela arbetsmarknaden.

⁶ Detta är antalet individer i vårt material och speglar inte antalet anställda inom industrin. Se avsnitt Fakta om statistiken

⁷ SCB:s arbetsmarknadsstatistik per län går inte att bryta ner i åldersklasser som i diagram 21 utan avser åldrarna 15-74 år. Från SCB:s underlag totalt per ålder kan man dock se att åldersklassen 65-74 år motsvarar ca 2 procent av hela arbetsmarknaden.

Diagram 5.9 Länsfördelningen för industrianställda respektive hela arbetsmarknaden 2016



Källa: SCB:s arbetsmarknadsstatistik

6. Bilagor

Medellön, medelålder och antal individer i statistiken för några avtalsområden 2016

Avtalsområde ⁸	Medellön*	Medelålder	Antal i statistiken	Andel av Statistikpopulationen
Arbetare:				
Teknikavtalet	27 300	43,9	97586	44,4%
Livsmedelsavtalet	25 400	40,1	21256	9,7%
Allokemisk industri	26 200	42,5	16920	7,7%
Stål och Metallavtalet	28 000	45,3	16532	7,5%
Träindustriavtalet	26 300	42,5	15119	6,9%
Massa och papper	28 600	46,2	10005	4,6%
Byggnadsämnesindustrin	27 900	42,1	7503	3,4%
Sågverksindustriavtalet	26 800	43,6	6704	3,1%
Bageriavtalet	25 900	39,3	5791	2,6%
Gruvindustrin	32 300	41,7	5294	2,4%
Svets Mekaniska avtalet	28 100	42,0	4410	2,0%
Kemisk industri	29 000	43,9	3917	1,8%
Skog	25 800	40,4	3571	1,6%
Metallindustri (Gemensamma Metallavtalet)	26 500	42,9	2445	1,1%
Tvättindustrin	23 000	41,5	1988	0,9%
Virkesmätaravtalet	26 000	45,3	651	0,3%
Avtalsområde	Medellön*	Medelålder	Antal i statistiken	Andel av Statistikpopulationen
Tjänstemän:				
Teknikarbetsgivarna	42 600	45,5	66344	64,5%
Industri- och kemigruppen	41 500	45,9	13033	12,7%
Stål- och Metallförbundet	41 800	46,2	5136	5,0%
Livsmedelsföretagen	37 600	45,4	3440	3,3%
Tekniktjänstearbetsgivarna	40 200	39,8	3294	3,2%
Träindustrin	35 100	44,2	2666	2,6%
Skogsindustrierna, papper & massa	40 500	46,5	2626	2,6%
Byggnadsämnesförbundet	38 900	44,9	1452	1,4%
Grafiska Företagens Förbund	35 800	47,0	1438	1,4%
Tekoindustrierna	39 600	45,9	1311	1,3%
Gruvornas Arbetsgivarförbund	41 400	43,8	874	0,8%
Svets Mekaniska Arbetsgivarförbundet	36 600	45,8	618	0,6%
Skogsindustrierna, sågverk	37 200	46,7	379	0,4%
Skog	37 300	46,8	214	0,2%

*Avrundat

⁸ För avtalsområden där partsgemensam statistik finns ingår både medlemmar och icke-medlemmar i underlaget, i övriga fall ingår endast medlemmar.

7. Fakta om statistiken

Lönebegrepp

Lönesystemen för arbetare och tjänstemän är uppbyggda på olika sätt. För att öka jämförbarheten är lönerna omräknade enligt följande. För arbetare avser lönen endast tid- och prestationslön, vilket innebär att övertidsersättning, ob-tillägg och skifttillägg inte ingår. Dessutom är alla timlöner omräknade till månadslön. För tjänstemännen avser lönen månadslön, inklusive fasta och rörliga delar, samt naturaförmåner. Lönekompensation, som ges då rätten till särskild övertidsersättning är bortförhandlad, ingår men däremot är övertidsersättning, ob-tillägg och skifttillägg inte medräknade. För såväl arbetare som tjänstemän är alla deltidslöner omräknade till heltidslöner.

Insamling och bearbetning

I lönestatistikdatabaserna finns uppgifter för åren 1999-2016. De variabler som ingår är ålder, kön, län, avtalsområde, förbund och framräknad månadslön. Ofullständiga poster och individer över 65 år är borttagna. Dessutom är individer med löner under förbundens lägstalöner bortrensade. Datamaterialet är avidentifierat, personnummer eller medlemsnummer är ersatta av löpnummer. Vissa förbund har medlemmar utanför industrin men dessa individer ingår inte i detta material.

I datamaterialet för 2016 ingår 322 517 individer, varav 219 692 arbetare och 102 825 tjänstemän. Det innebär att databasen utgörs av cirka 68 procent arbetare och 32 procent tjänstemän. Statistiken från förbunden är insamlad på olika sätt, men för samtliga förbund avser lönestatistiken i huvudsak avtal som berörs av industriavtalet. För alla förbund utom Unionen avser lönestatistiken september till oktober månad, oavsett om lönerevisionen är färdig eller inte.

Sveriges Ingenjörer

Löneinsamlingen har skett med hjälp av förbundets löneenkät som årligen skickas till samtliga yrkesverksamma medlemmar bosatta i Sverige. Lönestatistiken avser oktober och svarsfrekvensen var 65 procent.

Unionen

Löneinsamlingen omfattar samtliga yrkesverksamma medlemmar bosatta i Sverige. På de arbetsplatser där det finns en fackklubb har en löneenkät skickats ut till klubben som därmed fyllt i uppgifterna. I övriga fall har enkäten skickats direkt till medlemmen. Uppgifterna har samlats in under hösten och avser lön efter avslutad förhandling. Svarsfrekvensen var 62 procent. Detta påverkar fördelningen mellan andelen arbetare och tjänstemän i databasen.

IF Metall

Förbundets egen löneinsamling omfattar medlemmarna inom Teknikavtalet IF Metall. Svarefrekvensen var 90 procent. För övriga avtalsområden inhämtades partsgemensam lönestatistik från Svenskt Näringsliv. För avtalsområdena Stål- och Metall och Svemek samlades löneuppgifter in för samtliga företag och anställda. För Byggnadsämnesindustrin, I-avtalet, Kemisk industri, Gemensamma Metallavtalet, Gruv och Tvättindustrin gjordes en totalundersökning av alla företag med fler än 10 anställda. All statistik avser september.

GS

Partsgemensam lönestatistik från Svenskt Näringsliv.
Totalundersökning av samtliga företag. Lönestatistiken avser september.

Livs

Partsgemensam lönestatistik från Svenskt Näringsliv.
Totalundersökning av samtliga företag. Lönestatistiken avser september.

Pappers

Partsgemensam lönestatistik från Svenskt Näringsliv.
Totalundersökning av samtliga företag. Lönestatistiken avser september.

Tillförlitlighet

Databasen 2016 består av ca 320 000 individer. Det totala antalet sysselsatta inom industrin var något under 600 000 individer. Skillnaden i antal mellan databasen och de som är anställda inom industrin kan bland annat förklaras av följande:

- Förekomsten av oorganiserade tjänstemän och arbetare
- Akademikergrupper inom industrin som är medlemmar i andra förbund än Sveriges Ingenjörer och Unionen
- Frånvaro under statistikinsamlingsperioden på grund av långtidssjukskrivning, tjänstledighet, studier eller annat
- En del av de anställda vid så kallade lokalavtalsbundna arbetsplatser, det vill säga arbetsplatser där arbetsgivaren inte är med i ett arbetsgivareförbund är inte med i databasen.
- Medlemmar/klubbar som väljer att inte svara vid en löneinsamling
- Svenskt Näringsliv får inte in statistik från alla medlemsföretag
- Svenskt Näringsliv samlar i vissa fall endast in statistik från företag med fler än exempelvis 10 anställda, så kallad ”cut-off”
- För vissa avtalsområden saknas lönestatistik
- Kodning – en del personer kan vara registrerade på fel avtalsområde
- Ett visst bortfall vid kontroll av löneuppgifternas rimlighet

Statistiska begrepp och beräkningar

Medellön

Medellönen beräknas som summan av lönerna dividerat med antalet löneuppgifter.

Median

Medianen beräknas i två steg. I det första steget sorteras löneuppgifterna i storleksordning. I det andra steget selekteras medianlönen, vilken är den mittersta lönen i materialet. 50 procent av lönerna är lägre och 50 procent av lönerna är högre än medianen.

10:e percentil

Den 10:e percentilen beräknas i två steg. I det första steget sorteras löneuppgifterna i storleksordning. I det andra steget selekteras den 10:e percentilen, vilken är den lön där 10 procent av lönerna är lägre och 90 procent av lönerna är högre.

25:e percentil

Den 25:e percentilen beräknas i två steg. I det första steget sorteras löneuppgifterna i storleksordning. I det andra steget selekteras den 25:e percentilen, vilken är den lön där 25 procent av lönerna är lägre och 75 procent av lönerna är högre.

75:e percentil

Den 75:e percentilen beräknas i två steg. I det första steget sorteras löneuppgifterna i storleksordning. I det andra steget selekteras den 75:e percentilen, vilken är den lön där 75 procent av lönerna är lägre och 25 procent av lönerna är högre.

90:e percentil

Den 90:e percentilen beräknas i två steg. I det första steget sorteras löneuppgifterna i storleksordning. I det andra steget selekteras den 90:e percentilen, vilken är den lön där 90 procent av lönerna är lägre och 10 procent av lönerna är högre.

Medellöneökning, okorrigerat

Med medellöneökning avses en jämförelse av genomsnittslönen för hela kollektivet mellan två år.

Medellöneökning, korrigerat med avseende på ålder och fördelningen arbetare/tjänstemän

Beräkningen av korrigerad för ålder av medellöneökningar baseras på två på varandra följande statistikår. Samtliga individer för 2015 respektive 2016 är med i underlaget, det finns således inga krav på att det ska vara samma individer för de två åren. För 2015 beräknas en lönesumma för varje årskull genom att multiplicera årskullens medellön med årskullens summerade antal individer för 2015 och 2016. Därefter summeras lönesumman för alla årskullar till en total lönesumma för 2015. Motsvarande beräkning görs för 2016. Den procentuella förändringen av de totala lönesummorna är således medellönen korrigerad med hänsyn till ålder. Resultaten för industrin totalt är även korrigerade med fördelningen arbetare/tjänstemän. På så sätt rensas utfallet för de effekter som beror på förändringar i populationens sammansättning.

Löneökningar för identiska individer

Vid beräkning av löneutveckling för identiska individer krävs registrerade löneuppgifter för två på varandra följande år. Villkoret är att de ska vara medlemmar i samma fackförbund båda åren, men det finns däremot inga krav på att de ska vara kvar på samma arbetsplats. För att minska risken för eventuella fel har valet gjorts att ta bort de två procenten med de lägsta respektive högsta ökningarna för både arbetare och tjänstemän.

Skillnaden mellan medellöneökning, korrigerat och löneökningar för identiska individer

Nivåhöjningen är den korrigerade medellöneökningen, dvs den ökade kostnaden för arbetsgivaren. Den individuella löneökningen är ett genomsnitt av vad varje individ i databasen haft för faktisk löneökning det senaste året. Vid en flack lönekurva, d.v.s. då det är relativt liten skillnad mellan ingångslön och slutlön, är dessa löneökningsmått ungefär lika stora. Om lönekurvan är brantare kan det vara stor skillnad mellan måtten. För tjänstemännen är lönekurvan brant, speciellt de 10-15 första åren i yrkeslivet då många avancerar och byter arbete och befattning.

Skillnader mellan industrin totalt och förbundens egen statistik

Det kan vara svårt för vissa yrkesgrupper eller förbund att känna igen sig i resultaten avseende industrin totalt eftersom alla förbund och avtalsområden redovisas tillsammans. I statistiken som Unionen och Sveriges Ingenjörer själva tar fram tas hänsyn till exempelvis befattning då löner och löneutveckling analyseras, vilket det inte finns möjlighet till i detta material. Från förbunden är det känt att andelen högre tjänstemän har ökat de senaste åren vilket påverkar lönenivån och därmed också löneökningstalen för tjänstemännen.

