



Löner inom industrin 2019

Juni 2020



Facken inom industrin (FI) är ett samarbetsorgan mellan de fackförbund inom industrin som omfattas av det så kallade industriavtalet. De fem förbunden är Sveriges Ingenjörer, Unionen, IF Metall, Svenska Livsmedelsarbetareförbundet samt GS (Facket för skogs-, trä- och grafisk bransch). Dessutom deltar Svenska Pappersindustriarbetareförbundet i det lönestatistiska samarbetet.

Denna rapport har utarbetats av Facken inom industrins lönestatistiska referensgrupp. I gruppen ingår Anna Sandgren, Sveriges Ingenjörer, Anna Löfgren Eriksson och Julia Tchibrikova, Unionen, Jonathan Herlitz, IF Metall, Mikael Jansson, Svenska Pappersindustriarbetareförbundet, Anders Hernborg, Livs samt Erica Sjölander och Martina Aksberg, Facken inom industrins kansli.

De lönestatistiska bearbetningarna är genomförda av Anna Sandgren, Sveriges Ingenjörer och rapporten är sammanställd av den lönestatistiska referensgruppen.

Ytterligare exemplar av rapporten kan beställas på e-postadress: fi.kansli@fikansli.se Rapporten finns även att hämta på www.fackeninomindustrin.se

Förord

Rapporten ”Löner inom industrin 2019” har framtagits på uppdrag av FI Rådet¹ och är en del av samarbetet i Facken inom industrins lönestatistiska referensgrupp. Av rapporten framgår att löneutvecklingen för de industrianställda 2019 blev 2,6 procent. De reala lönerna ökade med 0,8 procent. Sett över hela perioden 2000-2019, var reallöneökningarna i genomsnitt 1,7 procent per år.

Det underlag som rapporten ”Löner inom industrin 2019” baseras på är unikt. Uppgifterna bygger på förbundens egen lönestatistik och på parternas gemensamma lönestatistik, i de fall det finns sådant material. Flera förbund har medlemmar också utanför industrin. Dessa ingår inte i materialet. Rapportens syfte är att beskriva löner och löneutveckling för industrins anställda. Målgruppen är i första hand förbundens förtroendevalda.

Täckningsgraden/svarsfrekvensen är på arbetarområdet omkring 90 procent och på tjänstemannaområdet är svarsfrekvensen på de löneenkäter som samlas in knappt 60 procent. Löneuppgifterna i databasen samlas in under hösten respektive år. I avsnitten ”Fakta om statistiken” och ”Statistiska begrepp och beräkningar” i slutet av rapporten finns mer information om materialet i databasen samt förklaring till de statistiska begrepp som används.

Facken inom industrins lönestatistiska referensgrupp
Juni 2020

¹ FI Rådet består av ordförandena, avtalssekreterare/förhandlingschefer och ytterligare några personer ur förbundsledningarna i de förbund som är med i Facken inom industrin.

Innehållsförteckning

1. SAMMANFATTNING.....	1
2. LÖNEUTVECKLING.....	2
3. LÖNENIVÅER OCH LÖNESPRIDNING.....	9
4. KVINNOR OCH MÄN.....	15
5. ÅLDERS- OCH LÄNSFÖRDELNING.....	26
6. BILAGOR.....	31
7. FAKTA OM STATISTIKEN.....	33

1. Sammanfattning

Löneutveckling

- Löneutvecklingen 2019 för anställda i industrin var 2,6 procent.
- Under perioden 2000-2019 var den genomsnittliga löneökningen 3,0 procent per år för anställda inom industrin.

Reallöneutveckling

- Under 2019 var inflationen 1,8 procent, vilket gav reallöneökningar på 0,8 procent för de anställda i industrin.
- Under perioden 2000-2019 ökade lönerna realt med totalt 39,7 procent, vilket motsvarar en årlig ökningstakt på 1,7 procent.

Lönenivåer och lönespridning

- Medellönen för en industrianställd 2019 var 34 100 kronor i månaden, medan medianlönen var 30 700 kronor i månaden.
- För arbetarna var medellönen 29 100 kronor i månaden, medan medianlönen var 28 800 kronor i månaden.
- För tjänstemännen var medellönen 45 400 kronor i månaden, medan medianlönen var 41 900 kronor i månaden
- Tjänstemännen har en betydligt större lönespridning än arbetarna.

Kvinnor och män

- Medellöneökningen för en industrianställd kvinna 2019 var 2,8 procent och för en industrianställd man 2,5 procent.
- Den genomsnittliga löneökningstakten per år, sett över hela perioden 2000-2019, har varit högre för kvinnorna men trots det tjänar de fortfarande mindre än männen.
- 2019 var skillnaden i medellön mellan en industrianställd man och kvinna 1 600 kronor i arbetargruppen och 5 900 kronor i tjänstemannagruppen.

Ålders- och länsfördelning

- Den största andelen av de industrianställda, 22 procent, finns i Västra Götaland.
- Nästan var fjärde person av befolkningen i arbete återfinns i Stockholms län men bara tio procent av de industrianställda arbetar där.
- Jämfört med SCBs siffror över befolkningen i arbete är de industrianställda överrepresenterade i åldrarna över 45 år.

2. Löneutveckling

Lönerna för anställda inom industrin ökade under 2019 med 2,6 procent, vilket är lägre än den genomsnittliga löneökningen sett över hela perioden 2000-2019. Under 2019 var inflationen 1,8 procent, vilket medförde reallöneökningar på 0,8 procent. Det är lägre än sett över hela perioden 2000-2019, då reallönerna i genomsnitt ökat med 1,7 procent per år. För identiska individer blev löneökningen 2019 3,4 procent. Den vanligaste löneökningen 2019 var 2-3 procent.

Medellöneökningar, okorrigerat

I tabell 2.1 visas medellöneökningarna per år för perioderna 2000-2019, 2016-2019 och 2019. Eftersom 2016 års avtalsrörelse resulterade i ettårsavtal har en sammanslagning av 2016 med den senaste avtalsperiodens siffror gjorts i tabellerna i kapitel 2. Orsaken är att statistik för enskilda år tenderar att påverkas av yttre faktorer, såsom exempelvis att tidpunkten för lönerevision i olika företag varierar från år till år (före/efter statistikens insamlingstidpunkt), svarsfrekvensen för statistikinsamlingen varierar mellan åren och att avtal kan tecknas lokalt om att lönerevidering för två eller flera år ska erhållas vid en och samma tidpunkt. Det kan därmed i många fall vara en fördel att studera en längre tidsperiod för att få en mer rättvisande bild av löneutvecklingen utifrån statistiken. I rapportens tabeller och diagram över längre tidsserier redovisas 2016-2019 sammanslaget men även 2019 separat för att ge en komplett bild.

Under perioden 2016-2019 hade tjänstemännen högre medellöneökningar än arbetarna, 2,7 jämfört med 2,4 procent. Även sett över hela perioden 2000-2019 hade tjänstemännen högre genomsnittliga löneökningar än arbetarna. Både arbetarna och tjänstemännen uppvisade lägre löneökningstakter under 2019 än sett över hela perioden (2,8 respektive 2,2 procent 2019). 2019 inkluderades åldersgruppen 65-67 i underlaget för första gången, vilket kan påverka de okorrigerade ökningstakterna.

Tabell 2.1 Medellöneökningar, okorrigerat

	2000-2019	2016-2019	2019
Arbetare	2,9	2,4	2,2
Tjänstemän	3,4	2,7	2,8

Medellöneökningar, korrigerat med avseende på ålder och fördelningen arbetare/tjänstemän

I tabell 2.2 visas medellöneökningarna korrigerade med avseende på ålder. Resultaten för industrin totalt är även korrigerade för förändringar i fördelningen mellan arbetare och tjänstemän. När begreppet ”korrigerade löneökningar” nämns i rapporten är det dessa korrigeringar som avses. Närmare förklaring av detta och andra begrepp finns i bilagan under rubriken ”Statistiska begrepp och beräkningar” i kapitel 7. Den korrigerade

medellöneökningen 2016-2019 blev 2,6 procent för industrin totalt, vilket är lägre än genomsnittet för hela perioden 2000-2019.

Tabell 2.2 Medellöneökningar, korrigerat med avseende på ålder och fördelningen arbetare/tjänstemän

	2000-2019	2016-2019	2019
Industrin totalt	3,0	2,6	2,6
Arbetare	2,9	2,4	2,2
Tjänstemän	3,2	2,8	3,1

För arbetarna förblir ökningstakten 2016-2019 2,4 procent efter korrigerig medan den ökar marginellt till 2,8 procent för tjänstemännen. 2019 fick arbetarna en korrigerad löneökning på 2,2 och tjänstemännen på 3,1 procent. I korrigeringen har hänsyn inte tagits till andra förändringar än åldersfördelningen inom arbetar- respektive tjänstemannagrupper. I förbundens egen statistik finns annan information om exempelvis avtalsområde, arbetsområde och befattning som skulle kunna användas för att göra en djupare analys av ökningstalen men det är inte möjligt i detta material eftersom begrepp och definitioner inte överensstämmer mellan förbunden.

I diagram 2.1 är ökningstalen grupperade i sex perioder. De första tre perioderna utgörs av treåriga avtalsperioder, 2010-2012 är en sammanslagning av två kortare avtalsperioder och 2013-2015 är en avtalsperiod. Den sista perioden består av en sammanslagning av avtalsperioderna 2016 och 2017-2019.

För perioderna mellan åren 2004 och 2015 är skillnaderna i ökningstal mellan arbetare och tjänstemän små. Under perioden 2001-2003 var skillnaderna större och tjänstemännen hade högre ökningstal än arbetarna. Även den senaste perioden, 2016-2019, har tjänstemännens löner ökat i något snabbare takt än arbetarnas. Nedbrytning på respektive år visar att arbetarnas löner ökade snabbare än tjänstemännens under 2016 och 2018, medan tjänstemännens löner ökade snabbare under 2017 och 2019. Som nämnts tidigare är det oftast mer rättvisande att studera mer än ett år åt gången eftersom enskilda år tenderar att påverkas av yttre faktorer.

Vid statistikinsamling kan det ha stor påverkan på medellönen hur svarsgruppens sammansättning ser ut, med avseende på t ex de yrkes- och åldersgrupper som representeras. En förändring i svarsgruppens sammansättning från ett år till ett annat kallas strukturförändring. En ökning av antalet uppgifter som avser individer i högavlönade yrkesgrupper eller individer med hög ålder bidrar till att höja medellönen, och därmed årets löneökning. För att få en bild av hur löneökningen ser ut, utan att påverkas av strukturförändringar i det insamlade materialet, är en möjlighet att korrigera för dessa förändringar.

Korrigerig innebär att beräkningen anpassas så att exempelvis ett ökat antal löneuppgifter gällande individer i en högavlönad yrkesgrupp från ett år till ett annat inte i sig bidrar till en högre ökningstakt (se närmare beskrivning av hur beräkningen görs i avsnittet ”Statistiska berepp och beräkningar”). Förenklat kan det beskrivas som att korrigeringen

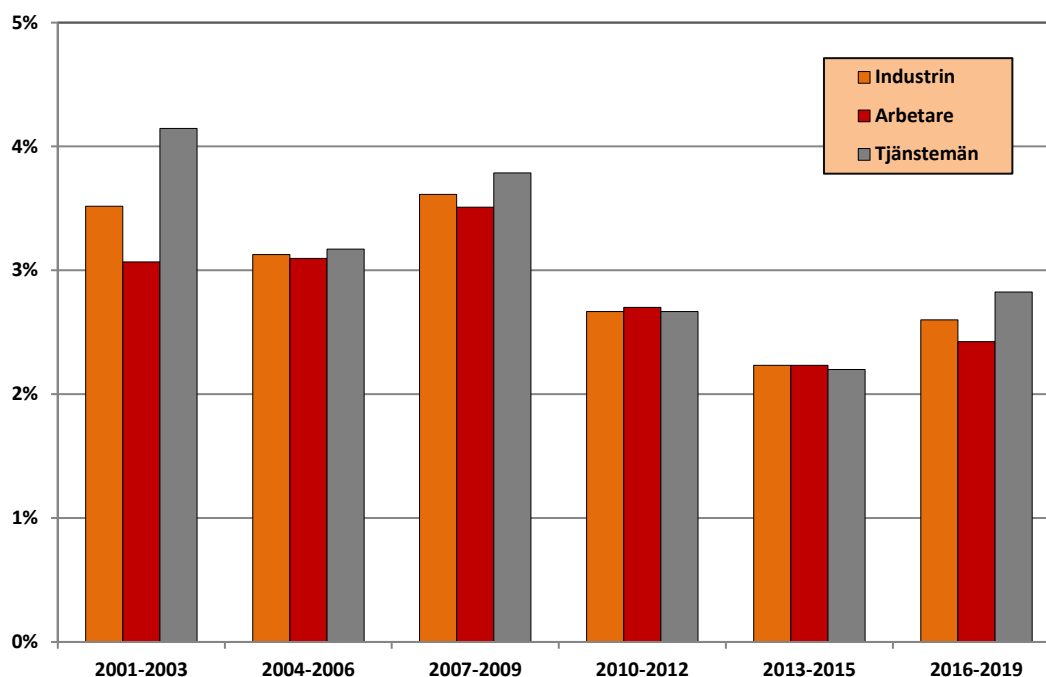
har som syfte att komma så nära som möjligt en situation där inga av de strukturförändringar som det korrigeras för skett i materialet.

Siffrorna i Diagram 2.1, och övriga korrigerade siffror i denna rapport, är korrigerade med avseende på förändringar i åldersstrukturen. Förändringar i struktur mellan åren kan ha stor påverkan för alla, men framförallt i tjänstemannagruppen. Orsaken är att lönekurvan är betydligt brantare för tjänstemän, där det är tydligt att lönerna ökar snabbare med ökande ålder (se t ex diagram 3.4). Utöver detta är variationen i lön mellan olika yrkesgrupper större hos tjänstemännen än hos arbetarna. Exempelvis organiserar Unionen yrkeskategorier med vitt skilda lönenivåer, såsom receptionister och högt uppsatta chefer.

I förbundens egen statistik korrigerar Unionen för ålder och yrke och Sveriges Ingenjörer för examensår. Om förbundens egna korrigeringsmetoder används på de medlemsgrupper som ingår i industrin blir löneökningen 2,5 procent hos Unionen och 1,8 procent hos Sveriges Ingenjörer under perioden 2016-2019. I Löner inom industrin korrigeras endast för förändringar i åldersstrukturen vilket ger löneökningar på 2,8 procent för tjänstemännen totalt under samma period, dvs en högre ökningstakt än för vart och ett av förbunden separat enligt förbundens egen statistik. För arbetarna, som har en flackare lönekurva, är skillnaden mellan korrigerade och okorrigerade siffror generellt sett mindre. Vid jämförelse mellan förbundens egna siffror framträder inte samma skillnad i ökningstakt mellan arbetare och tjänstemän under perioden 2016-2019 som i diagram 2.1.

Under perioden 2007-2009, perioden med avtal tecknade innan finanskrisen, var den genomsnittliga ökningen per år 3,6 procent för industrin totalt (diagram 2.1). Tiden efter krisen, åren 2010-2012 samt 2013-2015 var ökningstalen i genomsnitt lägre, 2,7 respektive 2,2 procent. Under perioden 2016-2019 ökade lönerna i industrin med i genomsnitt 2,6 procent per år. Lönerna för industrin totalt ökade med 81,0 procent under hela perioden 2000-2019. För arbetarna var ökningen 75,5 procent för hela perioden och för tjänstemännen var den 88,9 procent.

Diagram 2.1 Löneutveckling uppdelat på olika perioder för industrin totalt, arbetare respektive tjänstemän 2001-2019



Beräknat på korrigerad lön

Reallöner

För att beräkna den reala löneökningen måste hänsyn tas till konsumentprisindex (KPI). Under 2016-2019 ökade KPI med 1,6 procent. Detta resulterade i reallöneökningar på 1,0 procent för industrin totalt och 0,8 respektive 1,2 procent uppdelat på arbetare och tjänstemän. Under 2019 var inflationsmättet KPI 1,8 procent vilket gav en reallöneökning på 0,8 procent i industrin totalt. Arbetare fick en lägre reallöneökning på 0,4 procent jämfört med tjänstemännen som fick 1,3 procent. Under perioden 2000-2019 var inflationen i genomsnitt 1,3 procent vilket ger reallöneökningar på 1,7 procent per år sett till hela industrin.

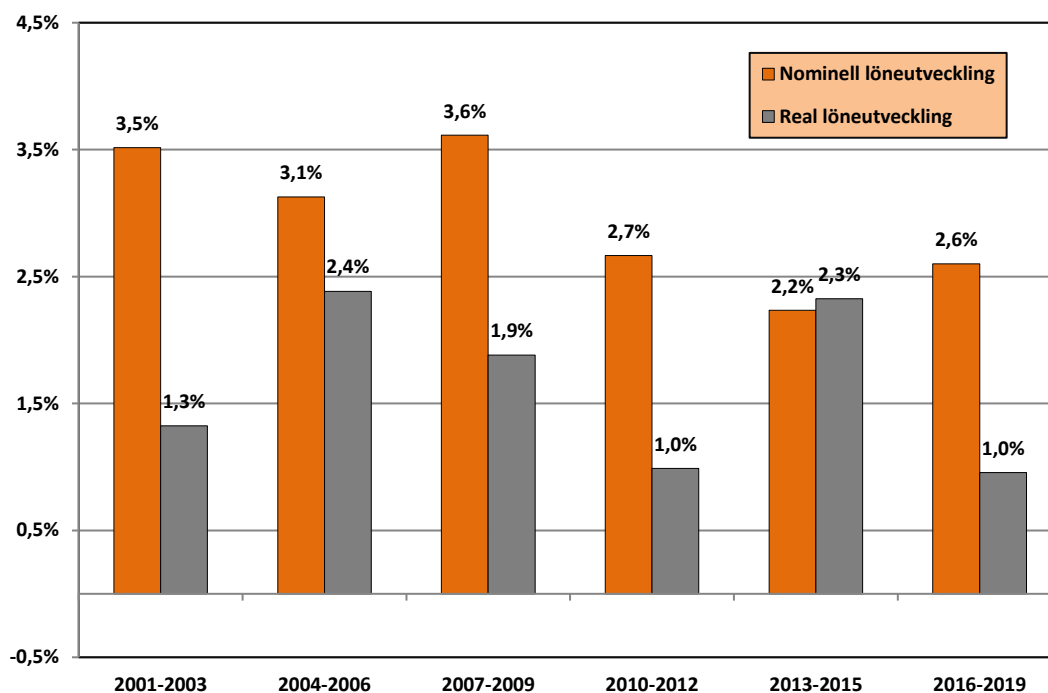
Tabell 2.3 Reallöneökningar 2000-2019

Per år	Medellöneökning*	KPI	Reallöneökning
2000-2019			
Industrin totalt	3,0	1,3	1,7
Arbetare	2,9	1,3	1,5
Tjänstemän	3,2	1,3	1,9
2016-2019			
Industrin totalt	2,6	1,6	1,0
Arbetare	2,4	1,6	0,8
Tjänstemän	2,8	1,6	1,2
2019			
Industrin totalt	2,6	1,8	0,8
Arbetare	2,2	1,8	0,4
Tjänstemän	3,1	1,8	1,3

*Korrigerat

I diagram 2.2 visas löneutvecklingen både reallt och nominellt uppdelat på avtalsperiod sedan 2001. Under samtliga perioder har industrin uppvisat reallöneökningar. Högst var de under perioderna 2004-2006 samt 2013-2015 och lägst under perioderna 2010-2012 och 2016-2019. Under perioden 2001-2009, innan finanskrisen, var reallöneökningarna i genomsnitt två procent per år vilket kan jämföras med en procent per år under perioderna 2010-2012 och 2016-2019. Perioden 2013-2015 utmärker sig med en mycket liten skillnad mellan den nominella och reala löneökningen. Det beror på att inflationen under perioden var -0,1 procent vilket medförde något högre reala löneökningar än nominella. De reala lönerna i industrin har totalt ökat med 39,7 procent under perioden 2000-2019. För arbetarna är ökningen 35,5 procent och för tjänstemännen 45,9 procent.

Diagram 2.2 Löneutveckling nominellt och reallt uppdelat på olika perioder för industrin totalt 2001-2019



Beräknat på korrigerad lön

Individuella löneökningar²

I tabell 2.4 redovisas löneökningarna för identiska individer, dvs individer som var med i databasen två på varandra följande år. 66 procent var med i statistiken både 2018 och 2019. Under perioden 2016-2019 var den genomsnittliga individuella löneökningen för samtliga industrianställda 3,3 procent per år, vilket är lägre än genomsnittet sett över hela perioden. 2019 var den genomsnittliga löneökningen för identiska individer i industrin totalt 3,4 procent. För arbetare ökade lönerna med i genomsnitt 3,1 procent och för tjänstemän med 4,1 procent på individnivå.

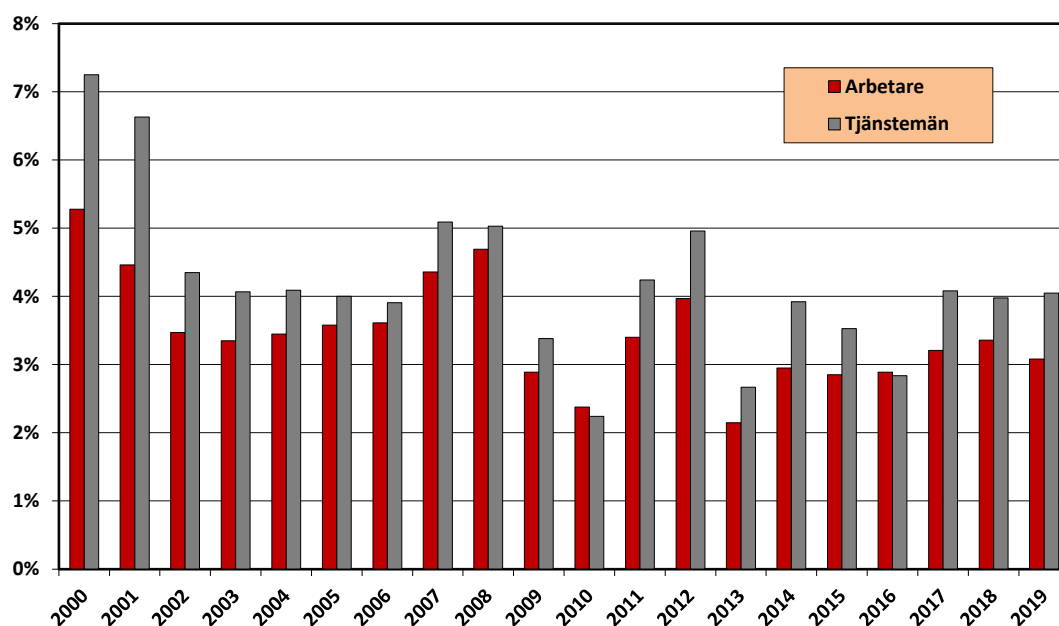
² För utförligare beskrivning av beräkningarna se avsnittet Statistiska begrepp och beräkningar sist i rapporten.

Tabell 2.4 Löneökningar för identiska individer

	2000-2019	2016-2019	2019
Industrin totalt	3,7	3,3	3,4
Arbetare	3,5	3,1	3,1
Tjänstemän	4,2	3,7	4,1

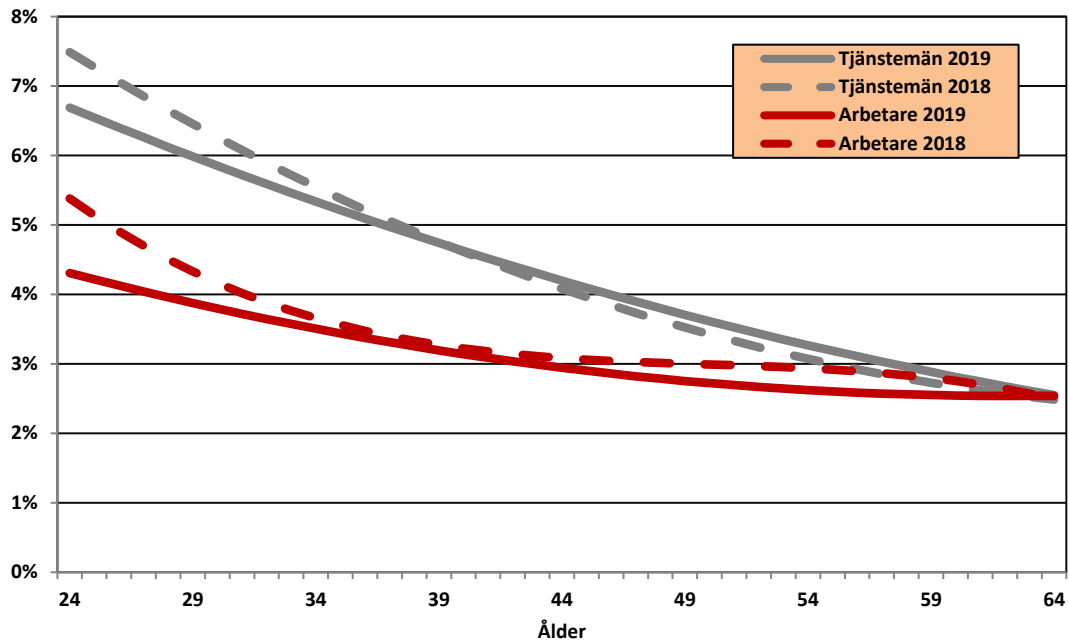
De individuella löneökningarna har varierat kraftigt under perioden 2000-2019 (diagram 2.3). De högsta individuella löneökningarna för såväl arbetare som tjänstemän uppvisades år 2000. Då fick arbetarna i genomsnitt drygt 5 procent och tjänstemännen drygt 7 procent. Åren därefter sjönk löneökningarna något för att återigen öka 2007 och 2008. 2010 uppmättes de lägsta individuella löneökningarna för såväl arbetare som tjänstemän sedan 2000, som ett resultat av det första avtal som träffades efter finanskrisen 2008/2009. Att ökningstalen 2013 befann sig på relativt låg nivå beror bland annat på sena revisioner och tvåårsuppgörelser med revisionsdatum i början av 2014. 2015 och 2016 låg ökningstalen under genomsnittet för hela perioden, för därefter att under den senaste avtalsperioden landa på en något högre nivå samtliga år.

Diagram 2.3 Löneökningar för identiska individer 2000-2019



I diagram 2.4 ses de individuella löneökningarna fördelade efter ålder 2018 och 2019 för arbetare respektive tjänstemän. 2019 hade tjänstemännen högre löneökningar än arbetarna i alla åldrar, bortsett från vid 64 års ålder där ökningstakterna sammanfaller. 2018 hade tjänstemännen högre löneökningar än arbetarna fram till 55 års ålder. Därefter var ökningstakten på ungefär samma nivå för arbetare och tjänstemän. I båda grupperna har kurvan en avtagande trend där löneökningarna är högst för de yngsta individerna och avtar med stigande ålder.

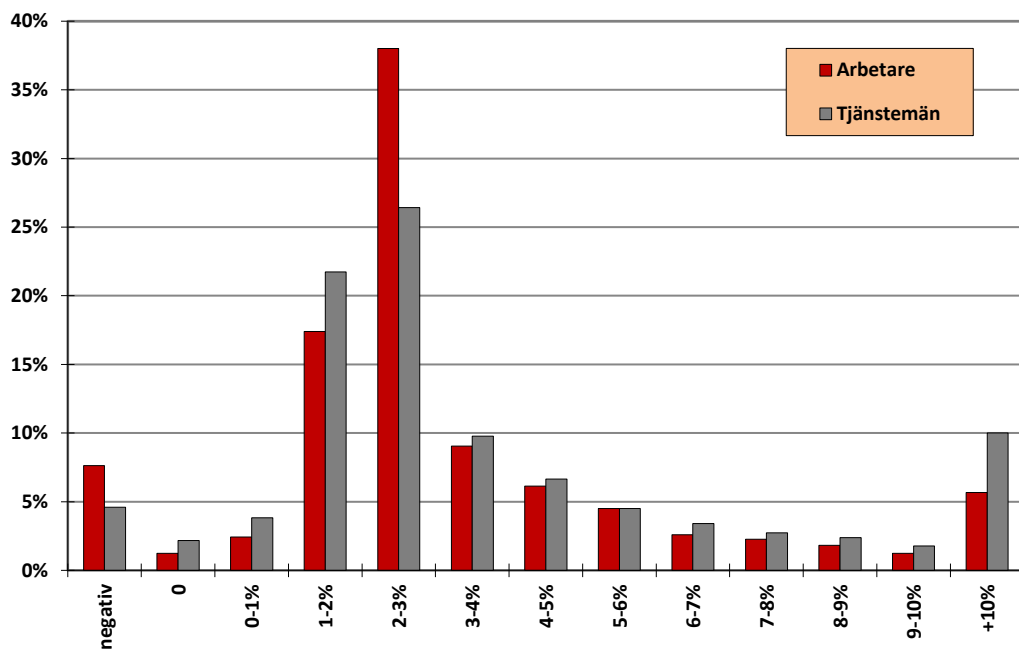
Diagram 2.4 Löneökningar för identiska individer 2018 och 2019 uppdelat på ålder



Kurvan med arbetarnas löneökningar är betydligt flackare än kurvan med tjänstemännens löneökningar, d.v.s. det är mindre skillnad i löneökningstakt mellan de yngsta och de äldsta individerna. Både 2018 och 2019 hade de yngsta arbetarna drygt två procentenheter lägre löneökningar än tjänstemännen i samma ålder. Skillnaden i individuell löneökning mellan tjänstemännen och arbetarna avtar med stigande ålder.

Diagram 2.5 visar löneökningarna för identiska individer sorterade efter storlek på löneökningen. Staplarna anger hur stor andel av arbetarna respektive tjänstemännen som finns per löneökningintervall 2019, utan hänsyn till varken lön eller ålder.

Diagram 2.5 Vanligaste löneökningen 2019



Den vanligaste löneökningen ska inte förväxlas med medellöneökningen. Den vanligast förekommande löneökningen för både arbetare och tjänstemän var 2-3 procent, totalt fick 38 procent av arbetarna och 26 procent av tjänstemännen en löneökning i detta intervall. Den näst vanligaste löneökningen var 1-2 procent.

Sex procent av arbetarna och tio procent av tjänstemännen hade en löneökning på tio procent eller mer. Individerna som fått dessa höga löneökningar har troligen bytt jobb eller befattning, men det går inte att utläsa från detta material.

Under 2019 fick en procent av arbetarna och två procent av tjänstemännen inte någon löneökning alls. Det finns också ett antal individer som haft negativ löneutveckling. Bland arbetarna var det åtta och bland tjänstemännen fem procent som hade lägre lön 2019 än 2018. Det kan bero på att dessa individer har en rörlig lönedel och har fått en lägre bonus 2019 än 2018 eller att företaget har rapporterat in fel lön. En annan möjlig förklaring är att individer bytt jobb och tvingats acceptera en lägre lön.

3. Lönenivåer och lönespridning

Medianlönen 2019 för en industrianställd var 30 700 kronor i månaden och medellönen var 34 100 kronor. Tjänstemännen har betydligt större lönespridning än arbetarna. Det vanligaste löneintervallet för arbetare var 28 000-29 000 kronor per månad och medellönen var 29 100 kronor per månad. För tjänstemännen var det vanligaste löneintervallet 34 000-36 000 kronor per månad. Medellönen låg dock betydligt högre, 45 400 kronor per månad. Orsaken till det är att en grupp tjänstemän med höga löner drar upp medellönen. Medelåldern för anställda i industrin var 43,7 år.

2019 var den genomsnittliga månadslönen för en anställd inom industrin 34 100 kronor. För arbetarna var medellönen 29 100 kronor och för tjänstemännen 45 400 kronor per månad. Medellönen och medianlönen ligger nära varandra för arbetarna. För tjänstemännen däremot var medianlönen 3 500 kronor lägre än medellönen. Anledningen till detta är en större lönespridning bland tjänstemännen, med en högerskev fördelning av lönerna. Detta åskådliggörs i diagram 3.1–3.3.

Tabell 3.1 visar att genomsnittsåldern för en industrianställd var 43,7 år. Tjänstemännens genomsnittsålder var 45,3 år, medan arbetarna var drygt två år yngre. Det är stora skillnader i medelålder mellan olika avtalsområden. I bilagan finns motsvarande tabell med indelning efter avtalsområde.

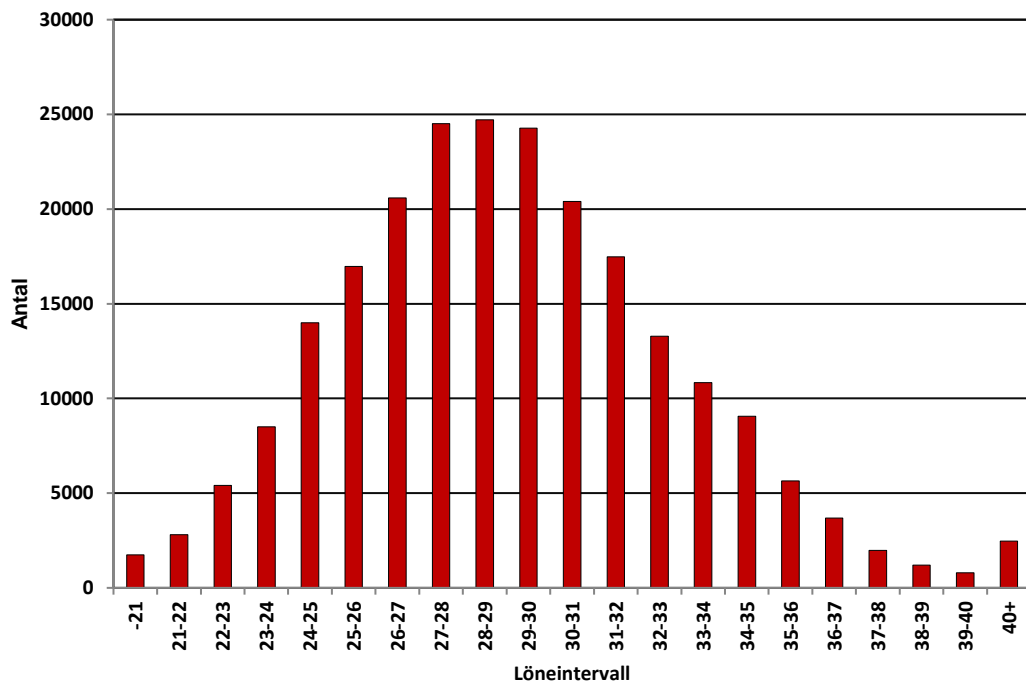
Tabell 3.1: Medellön, medianlön, medelålder och antal individer 2019

	Medellön	Medianlön	Medelålder	Antal individer ³
Industrin totalt	34 100	30 700	43,7	333 295
Arbetare	29 100	28 800	43,0	230 329
Tjänstemän	45 400	41 900	45,3	102 966

Ett sätt att visa lönespridningen är att skapa löneintervall och se hur många individer som hamnar i varje löneintervall oavsett ålder, befattning och erfarenhet. Arbetarna har en jämn fördelning av lönerna (diagram 3.1). Under 2019 fanns det största antalet, 25 000 individer, i löneintervallet 28 000 – 29 000 kronor per månad, tätt följt av intervallen 27 000 – 28 000 och 29 000 – 30 000. Arbetarnas medellön, 29 100 kronor per månad, ligger precis över det vanligaste intervallet. 50 procent av arbetarna hade en månadslön mellan 26 000 och 31 000.

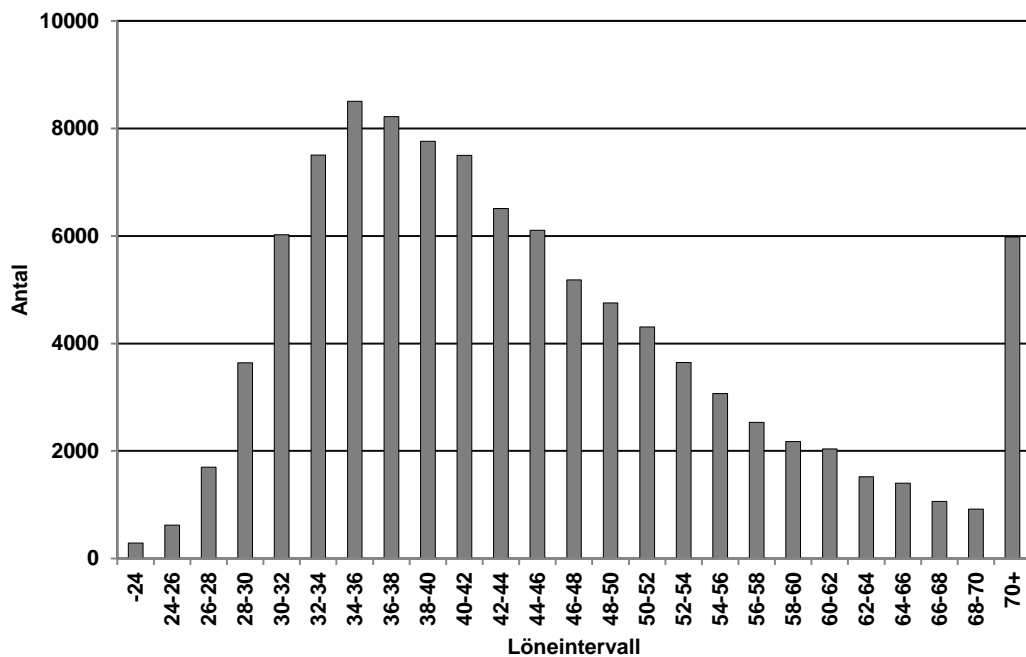
³ Detta är antalet individer i vårt material och speglar inte antalet anställda inom industrin. Se avsnitt Fakta om statistiken.

Diagram 3.1 Lönespridningen för arbetare 2019



I diagram 3.2, som visar lönespridningen 2019 för tjänstemännen, används en annan uppdelning i löneintervall än för arbetarna. Tjänstemännen har en mer ojämn, högerskev, fördelning av lönerna.

Diagram 3.2 Lönespridningen för tjänstemän 2019⁴

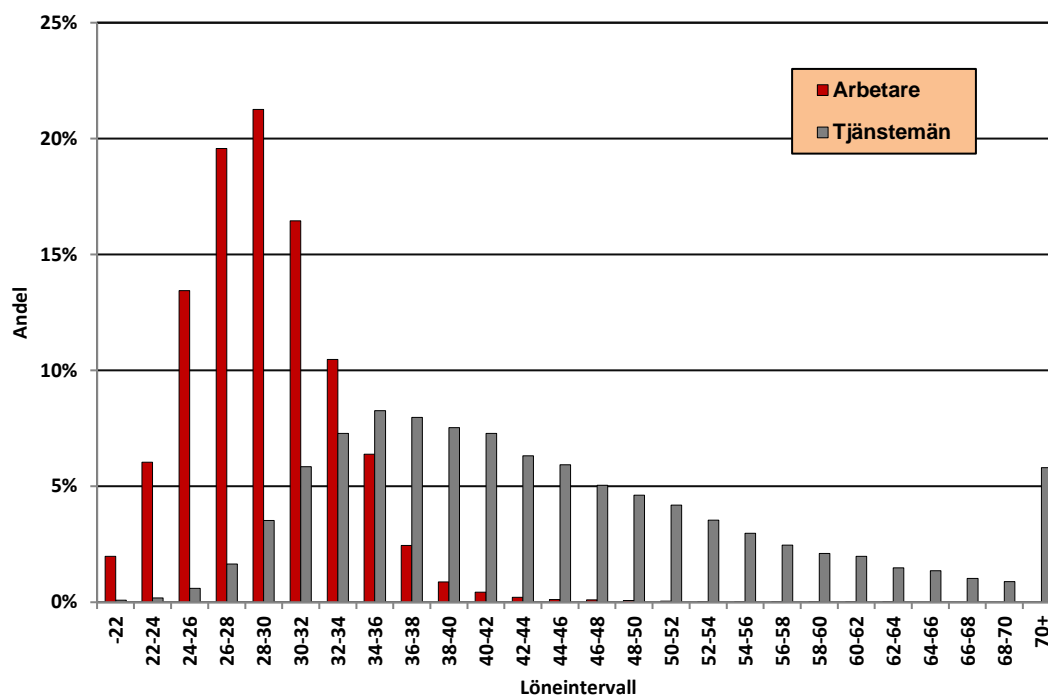


⁴ För att inte få för många staplar i diagrammet så har de med löner över 70 000 lagts i samma grupp.

2019 återfanns det största antalet tjänstemän i löneintervallet 34 000 – 36 000. Knappt 40 procent av tjänstemännen hade en månadslön mellan 32 000 och 42 000 kronor. Att medellönen var avsevärt högre, 45 400 kronor per månad, förklaras av att en stor andel tjänstemän tjänade betydligt mer. Knappt 13 procent av tjänstemännen hade en månadslön över 60 000 kronor. Tjänstemännens medianlön uppgick till 41 900 kronor per månad. Också medianlönen var betydligt högre än det vanligaste löneintervallet, vilket även det beror på att lönerna inte var normalfördelade utan att spridningen var större uppåt.

Diagram 3.3 visar andelen arbetare respektive tjänstemän per löneintervall. Den största andelen arbetare, ca 21 procent, tjänar 28 000-30 000 kronor per månad. Tjänstemännen är mer utspridda i löneintervallen. Intervallet 34 000-36 000 är störst med drygt 8 procent, men flera närliggande intervall är nästan lika stora. Nästan alla arbetare, ca 98 procent, tjänade under 38 000 kronor per månad. Motsvarande andel hos tjänstemännen var 35 procent.

Diagram 3.3 Lönespridningen för arbetare respektive tjänstemän 2019



Arbetare tjänar ungefär lika mycket oavsett ålder. Bland tjänstemännen är det stora skillnader i lön mellan de yngsta och de som arbetat en längre tid. Lönespridningen är betydligt större bland tjänstemän än bland arbetare, framförallt när det gäller de äldre tjänstemännen (diagram 3.4). Den 90:e percentilen⁵ ligger långt över medianlönen för tjänstemännen. Från förbundens statistik är det känt att variationen i lön är stor beroende på utbildning, yrke och befattning bland tjänstemännen.

⁵ Se avsnittet Statistiska begrepp och beräkningar i slutet av rapporten.

Diagram 3.4 Lönespridningen för arbetare respektive tjänstemän 2019

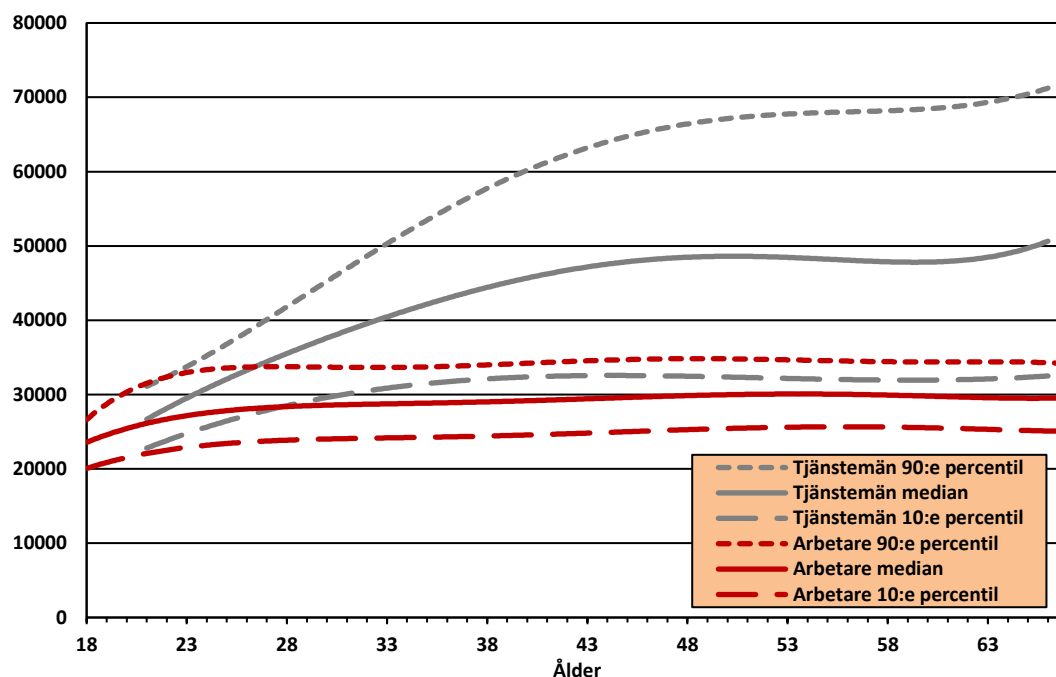
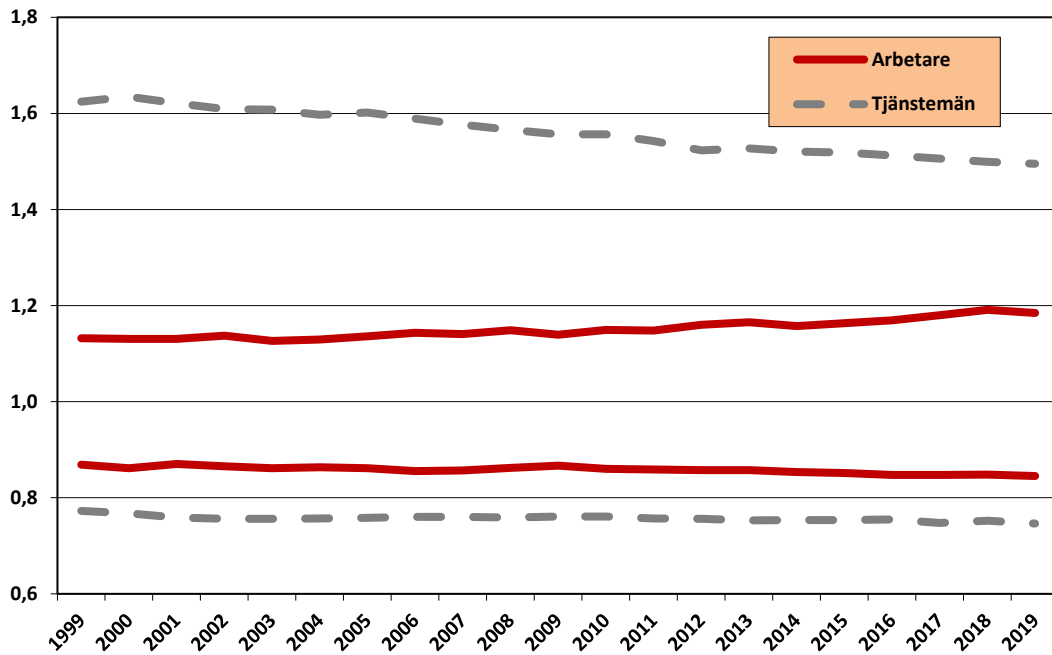


Diagram 3.5 visar lönespridningen på ett tredje sätt. Diagrammet redovisar 10:e percentil, median och 90:e percentil för alla arbetare respektive tjänstemän per år under perioden 1999-2019. De två övre linjerna i diagrammet består av 90:e percentilen dividerat med medianen. Om exempelvis 90:e percentilen är 30 000 och medianen är 20 000 kr per månad så hamnar kvoten mellan 90:e percentilen och medianen på 1,5, dvs 90:e percentilen är 50 procent högre än medianen. På motsvarande sätt divideras den 10:e percentilen med medianen och om kvoten exempelvis blir 0,8, är 10:e percentilen 20 procent lägre än medianen.

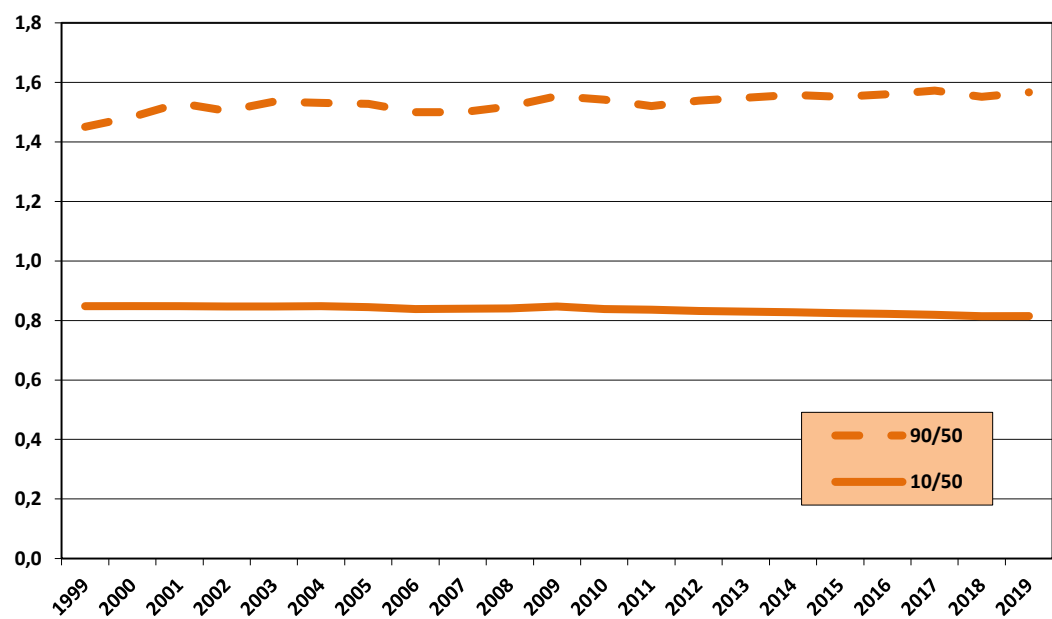
Det framgår att lönespridningen för tjänstemännen är betydligt större än för arbetarna (diagram 3.5) under hela perioden, såväl för de övre kurvorna som för de undre. Det är större spridning uppåt, vilket även framgår av diagram 3.4. Under perioden har lönespridningen bland tjänstemännen blivit mindre. 1999 var 90:e percentilen 63 procent högre än medianen, 2019 var den ungefär 50 procent högre. Skillnaden mellan medianen och 10:e percentilen har däremot i princip varit oförändrad. För arbetarna har lönespridningen ökat något under perioden. 2019 var 90:e percentilen ca 19 procent högre än medianen, i början av perioden var den ca 13 procent högre.

Diagram 3.5 Lönespridningen för arbetare respektive tjänstemän 1999-2019, 10/50 percentil respektive 90/50 percentil



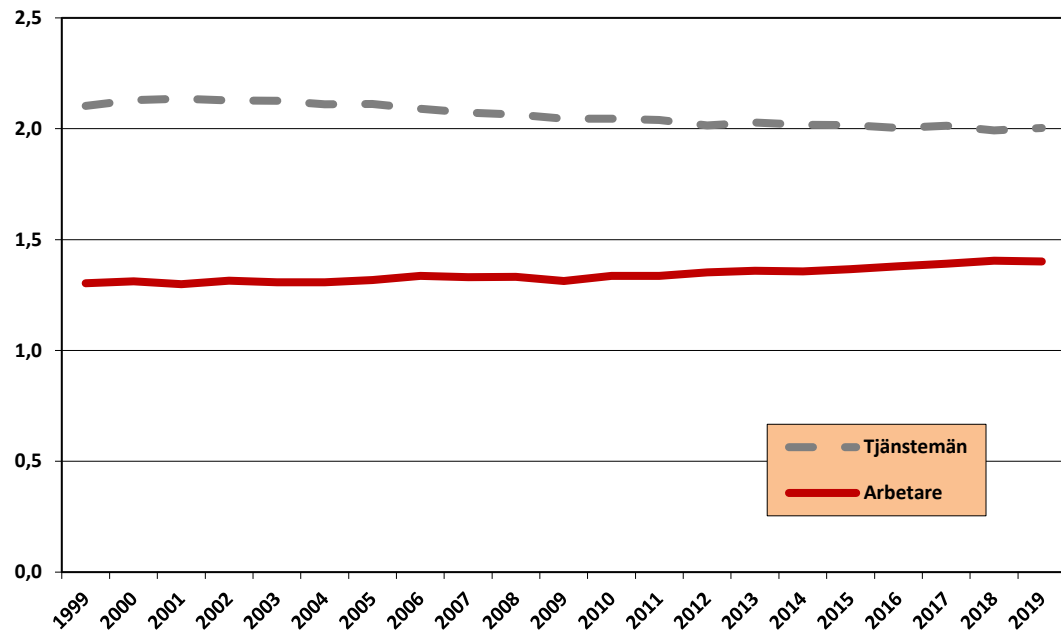
Motsvarande diagram (diagram 3.6) för både arbetare och tjänstemän sammanslaget visar att utvecklingen med minskad lönespridning bland tjänstemännen och ökad lönespridning bland arbetarna i stor utsträckning tagit ut varandra när de båda grupperna studeras tillsammans. En blygsam ökning av den 90:e percentilen respektive en marginell minskning av den 10:e percentilen i förhållande till medianen framgår vid jämförelse av 2019 med periodens början.

Diagram 3.6 Lönespridning 1999-2019, 10/50 percentil respektive 90/50 percentil, industrin totalt



Ett annat sätt att se på lönespridningen är att studera relationen mellan den 90:e och den 10:e percentilen, dvs de allra högsta lönerna i relation till de allra lägsta. Bland tjänstemännen tjänade de med högst lön dubbelt så mycket som de med lägst lön. I arbetargruppen var motsvarande skillnad 1,4 dvs de med högst lön hade en lön som var 40 procent högre än de med lägst lön. För tjänstemännen har skillnaden mellan de med högst och lägst lön minskat över tid medan den ökat något i arbetargruppen (diagram 3.7).

Diagram 3.7 Lönespridningen för arbetare respektive tjänstemän 1999-2019, 90/10 percentilen



4. Kvinnor och män

Medellöneökningen för en industrianställd kvinna under 2019 var 2,8 procent och för en industrianställd man 2,5 procent. Sett över en längre tidsperiod, 2000-2019, har löneskillnaden mellan män och kvinnor i arbetargruppen minskat marginellt. Bland tjänstemännen har löneskillnaden mellan män och kvinnor minskat mer under perioden. 2019 var skillnaden i medellön mellan industrianställda män och kvinnor 1 600 kronor i arbetargruppen och 5 900 kronor i tjänstemannagruppen.

Skillnaden mellan kvinnors och mäns löner har uppmärksammats mycket de senaste åren, både i rapporter och vid löneförhandlingar. Lönestatistikunderlaget 2019 innehåller löner för 256 761 män och 76 534 kvinnor. Andelen kvinnor i underlaget för hela industrin var således 23 procent. Bland arbetarna var 18 procent kvinnor och bland tjänstemännen var 33 procent kvinnor. Könsfördelningen är i princip oförändrad jämfört med tidigare år. Andelen kvinnor skiljer sig dock mycket åt mellan olika avtalsområden.

Tabell 4.1 Medellöneökningar fördelat på kön, okorrigerat

	2000-2019	2016-2019	2019
Arbetare			
Kvinnor	2,9	2,6	2,1
Män	2,8	2,3	2,3
Tjänstemän			
Kvinnor	3,8	2,9	3,1
Män	3,2	2,7	2,8

Korrigerat med avseende på ålder blir medellöneökningen högre för både kvinnor och män i tjänstemannagruppen medan den endast förändras marginellt i arbetargruppen (tabell 4.2). 2019 hade kvinnorna högre löneökningar än männen i tjänstemannagruppen, i arbetargruppen var de ungefär lika men något lägre. Sett över hela perioden 2000-2019 hade kvinnorna inom industrin 3,3 i genomsnittlig löneökning per år och männen 2,9 procent. De kvinnliga och de manliga arbetarna hade nästintill samma genomsnittliga medellöneökning per år under perioden, 2,9 respektive 2,8 procent. Bland tjänstemännen hade kvinnorna högre genomsnittlig löneökning än männen, 3,7 procent respektive 3,1 procent per år.

Tabell 4.2 Medellöneökningar fördelat på kön, korrigerat med avseende på ålder. För industrin totalt korrigeras även förförändringar i fördelningen arbetare/tjänstemän

	2000-2019	2016-2019	2019
Industrin totalt			
Kvinnor	3,3	2,9	2,8
Män	2,9	2,5	2,5
Arbetare			
Kvinnor	2,9	2,7	2,1
Män	2,8	2,4	2,2
Tjänstemän			
Kvinnor	3,7	3,1	3,4
Män	3,1	2,8	3,0

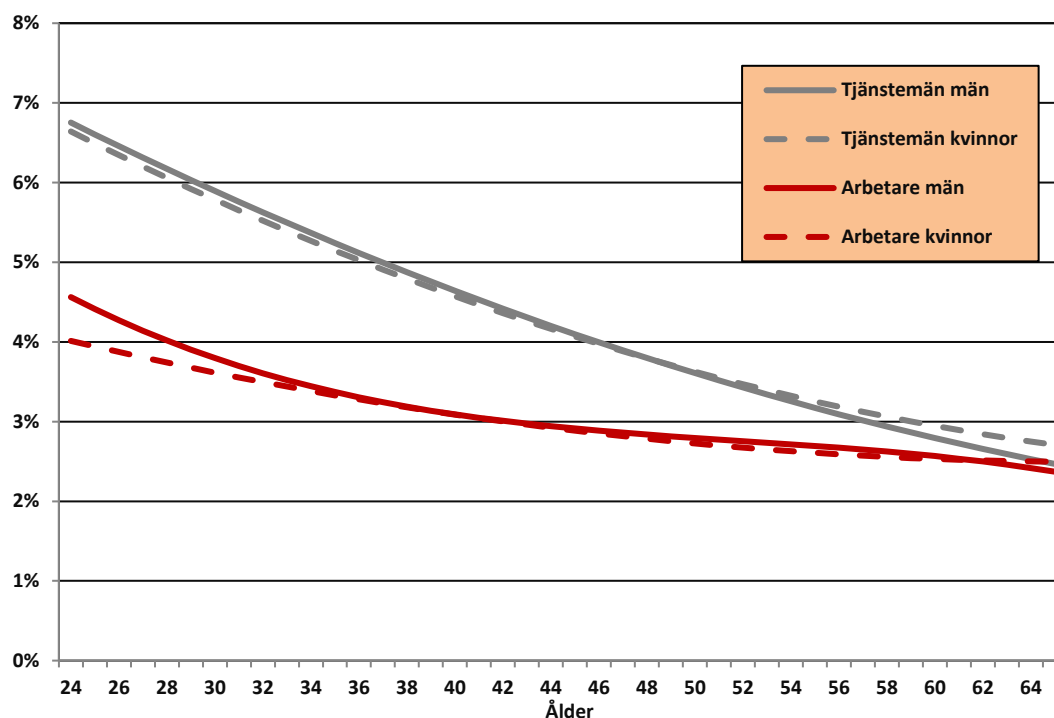
De individuella löneökningarna 2019 var lägre än genomsnittet under hela perioden 2000-2019 (tabell 4.3) för alla grupper. De individuella ökningstalen 2019 var högre för tjänstemännen än för arbetarna hos båda könen. Bland arbetarna var männens procentuella löneökning på nästan samma nivå, men något högre än kvinnornas. Bland tjänstemännen var det tvärtom. Sett till löneökningen i kronor under 2019 har männens löner dock ökat mer för både arbetare och tjänstemän. Bland arbetarna fick kvinnorna i genomsnitt 770 kronor i löneökning och männen 860 kr, dvs 90 kr mer. Bland tjänstemännen fick kvinnorna 170 kronor mindre än männen. Männen fick i genomsnitt 1 813 kronor i löneökning och kvinnorna 1 643 kronor.

Tabell 4.3 Löneökningar fördelat på kön för identiska individer

	2000-2019	2016-2019	2019
Industrin totalt			
Kvinnor	3,8	3,4	3,5
Män	3,7	3,3	3,3
Arbetare			
Kvinnor	3,5	3,1	3,0
Män	3,5	3,1	3,1
Tjänstemän			
Kvinnor	4,2	3,8	4,1
Män	4,2	3,7	4,0

Studerar de individuella löneökningstalen per ålder har kvinnor och män haft mycket likartade löneökningar. Endast bland de allra yngsta arbetarna kan en något större skillnad ses, där männens löner ökat med upp till en halv procentenhet mer än kvinnornas löner. För arbetare i dryga 30-årsåldern och uppåt ökade lönerna ungefär lika snabbt för män och kvinnor. Även bland tjänstemännen ökade männens och kvinnornas löner i nästan samma takt på individnivå. Endast en marginell skillnad kan ses där kvinnornas löneökningstal var något lägre än männens fram till 50-årsåldern, varefter trenden vände och kvinnornas löner ökade snabbare än männens(diagram 4.1).

Diagram 4.1 Identiska individers löneökning 2019 fördelat på kön



Tabell 4.4 visar att medellönen 2019 för en industrianställd kvinna var 33 900 kronor per månad. En industrianställd man tjänade i genomsnitt ca 300 kronor mer i månaden. Den genomsnittliga medellönen för en kvinnlig arbetare var 27 800 kronor, medan männen i genomsnitt tjänade 1 600 kronor mer i månaden. Bland tjänstemännen var skillnaden mellan män och kvinnor större. Kvinnorna tjänade i genomsnitt 41 500 kronor i månaden, medan männen tjänade 5 900 kr mer.

Genomsnittsåldern 2019 för industrianställda kvinnor var 43 år och för män något högre, 44 år. Samma mönster finns bland både tjänstemännen och arbetarna där männens medelålder var något högre än kvinnornas.

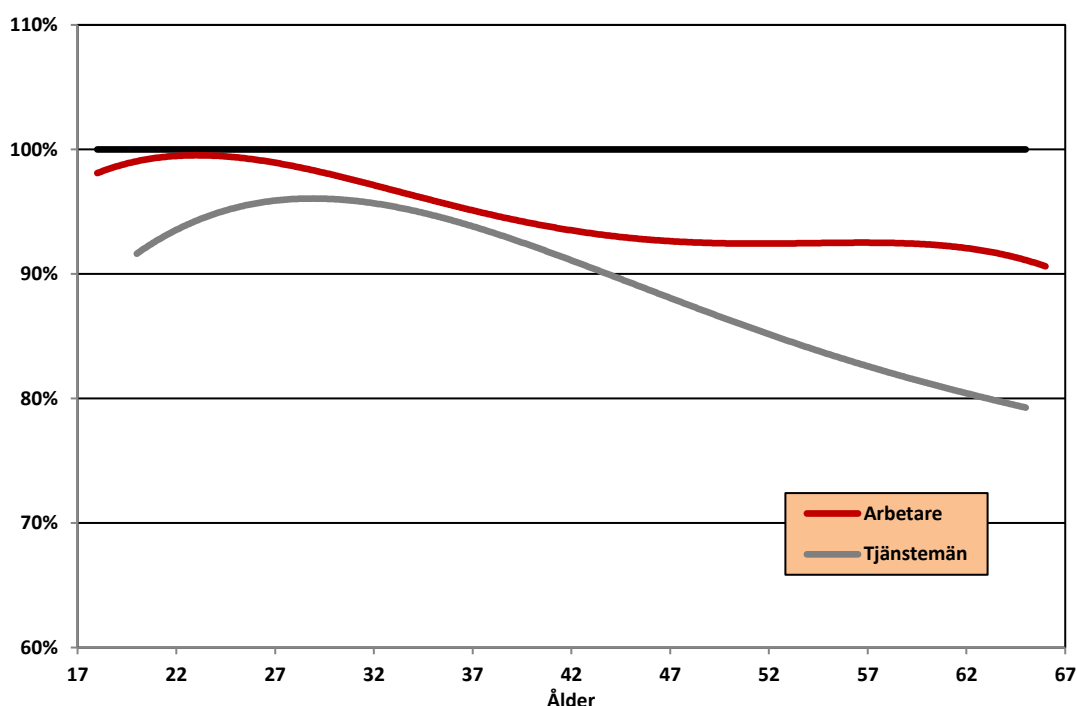
Tabell 4.4 Medellön, medianlön, medelålder och antal individer 2019 fördelat på kön

	Medellön*	Medianlön*	Medelålder	Antal individer
Industrin				
Kvinnor	33 900	30 400	43,4	76 534
Män	34 200	30 700	43,9	256 761
Arbetare				
Kvinnor	27 800	27 300	42,4	42 578
Män	29 400	29 100	43,2	187 751
Tjänstemän				
Kvinnor	41 500	38 100	44,6	33 956
Män	47 400	43 700	45,7	69 010

*Avrundat

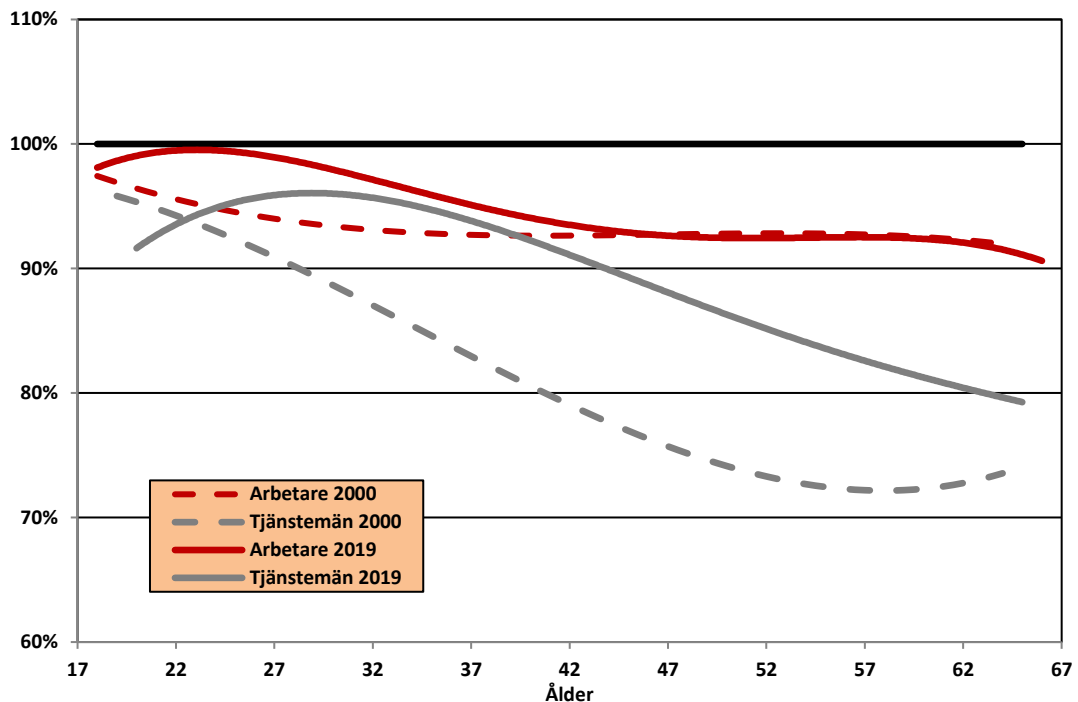
Ett annat sätt att se på löneskillnaden mellan kvinnor och män är att visa kvinnornas lön uttryckt som procentandel av männens lön (diagram 4.2). Om män och kvinnor hade haft samma genomsnittslön hade linjerna legat på 100 procent. Kvinnorna hade dock lägre löner vid alla åldrar, utom bland arbetare i åldern 22 till 25 år, där lönenivån var samma som männens. Från och med 25-årsåldern var männens löner för arbetarna något högre och denna skillnad blev sedan större högre upp i åldrarna. Från omkring 45 års ålder befann sig löneskillnaden relativt konstant på 7-8 procent till och med 60-årsåldern då skillnaden ökade ytterligare. För tjänstemännen minskar löneskillnaden mellan kvinnor och män fram till 30-årsåldern. Därefter ökar skillnaden i medellön i jämn takt med ökande ålder. I 30-årsåldern skilde det ca 5 procent för att vid 65 års ålder skilja mer än 20 procent i lön mellan kvinnor och män.

Diagram 4.2 Kvinnornas lön som andel av männens löner 2019 uppdelat på ålder



När kvinnornas lön som andel av männens studeras för åren 2000 respektive 2019 syns stora skillnader mellan arbetare och tjänstemän (diagram 4.3). Kvinnorna i arbetargruppen har förbättrat sitt löneläge i de yngre åldersgrupperna medan löneläget gentemot männen inte har förbättrats alls från omkring 40-årsåldern och uppåt. För kvinnorna i tjänstemannagruppen har det skett en relativt stor förbättring av löneläget gentemot männen under tidsperioden.

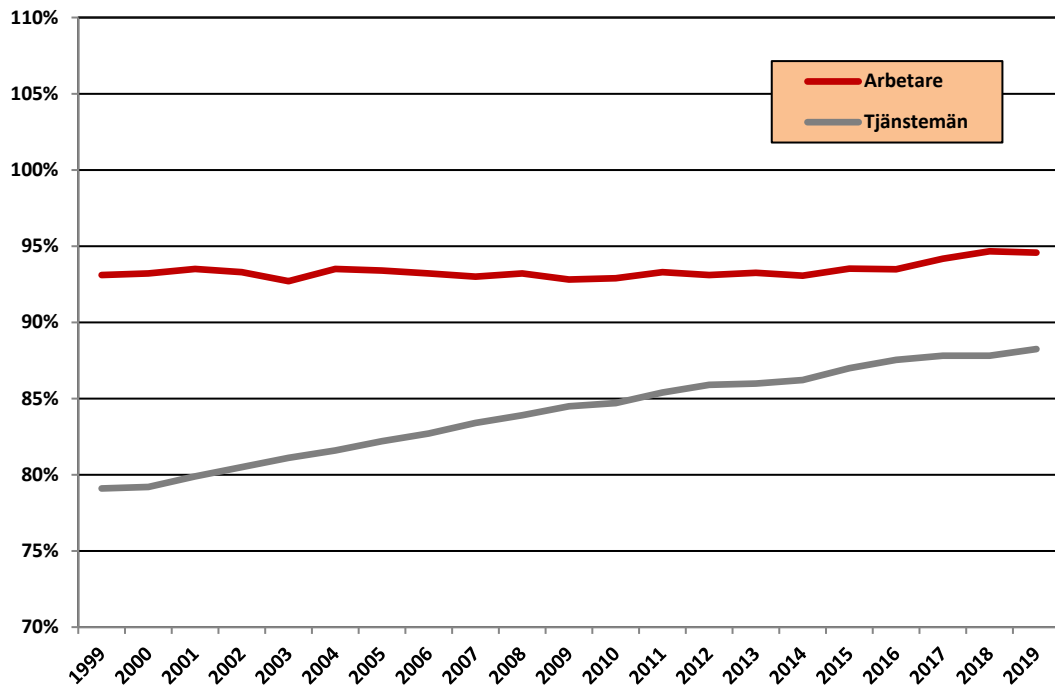
Diagram 4.3 Kvinnornas lön som andel av männens löner 2000 och 2019 uppdelat på ålder



En del av skillnaderna i lön beror på olika struktur med avseende på ålder, befattning och yrke mellan män och kvinnor. Om hänsyn tas till åldersstrukturen blir en genomsnittlig siffra på kvinnornas löner uttryckt i procent av männens löner för arbetarna 94,6 procent och för tjänstemännen 88,2 procent. I detta material finns ingen befattningsvariabel men från förbundens statistik är det känt att en stor del av skillnaden mellan mäns och kvinnors löner kan förklaras av olika befattnings- och yrkesstruktur. Dock finns fortfarande en del av löneskillnaden kvar som inte kan förklaras av varken ålder, befattning eller yrke.

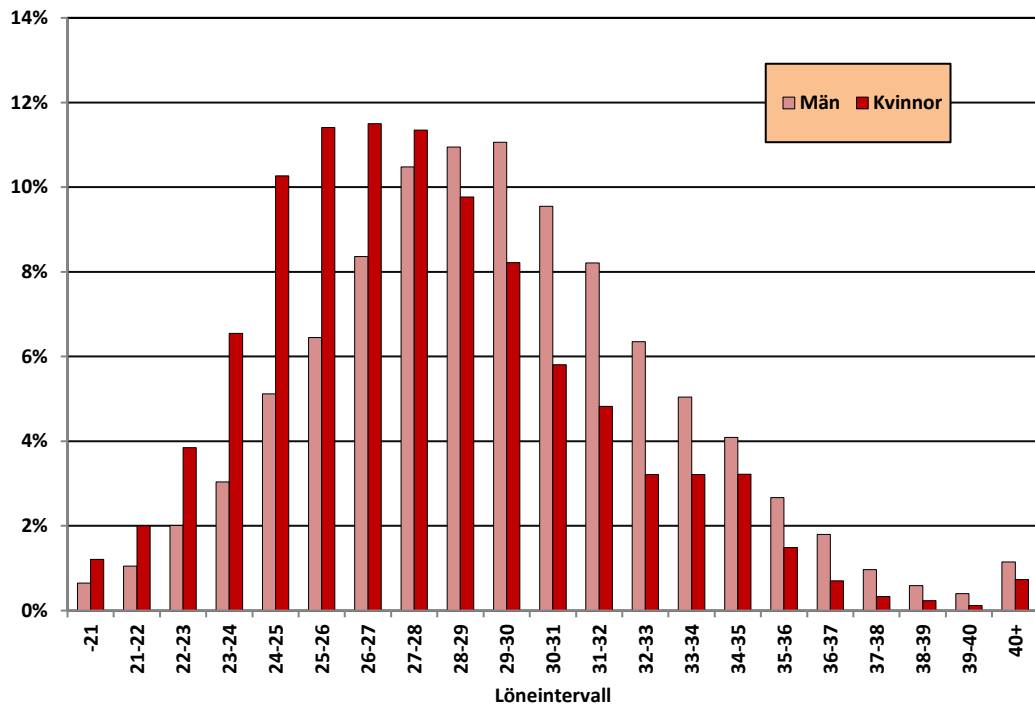
Diagram 4.4 visar kvinnornas löner som andel av männens löner under perioden 1999-2019, uttryckt som en årlig genomsnittssiffra vägd med avseende på ålder. Arbetarna hade en mindre könsbunden löneskillnad än tjänstemännen. Kvinnornas löner låg relativt konstant på 93 procent av männens löner under perioden, för att de två senaste åren, 2018 och 2019, landa på nivån 95 procent. Bland tjänstemännen ses en tydlig förbättring för kvinnorna under perioden. 1999 hade kvinnorna i genomsnitt 79 procent av männens löner och 2019 hade andelen ökat till 88 procent. Att kvinnornas löner har närmast sig männens beror i stor utsträckning på att kvinnorna fått mer kvalificerade arbetsuppgifter och högre befattningar, vilket framgår av förbundens egen statistik. Det framgår också att fler högutbildade kvinnor kommit ut på arbetsmarknaden under perioden och att gruppen högutbildade kvinnor ökar.

Diagram 4.4 Kvinnornas lön som andel av männens löner 1999-2019



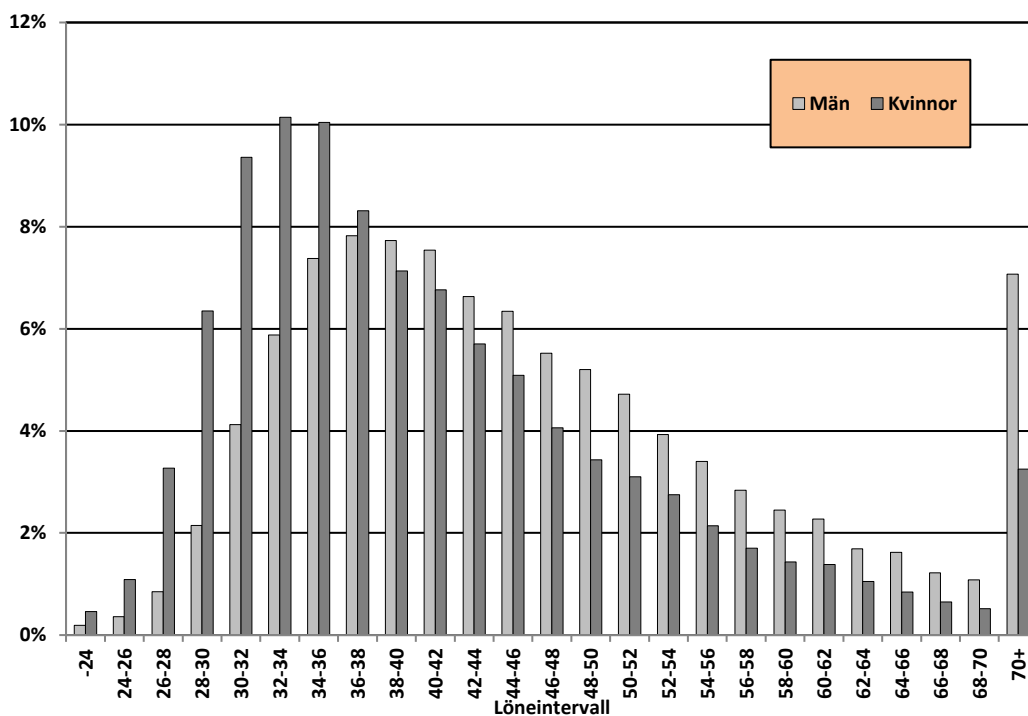
Löneintervallen är kraftigt förskjutna vid jämförelse av kvinnor och män. De tre vanligaste löneintervallen för kvinnliga arbetare var de mellan 25 000 och 28 000 kronor per månad medan de tre vanligaste löneintervallen för manliga arbetare var de mellan 27 000 och 30 000 kronor per månad (diagram 4.5). 24 procent av kvinnorna hade en lön under 25000 kronor i månaden, medan motsvarande andel för männen var 12 procent. Bland männen hade 73 procent en lön över 27 000 kronor i månaden, medan motsvarande andel för kvinnorna var 53 procent.

Diagram 4.5 Lönespridningen för arbetare 2019 fördelat på kön



Även för tjänstemännen syns en förskjutning av löneintervallen då män och kvinnor jämförs, vilket illustreras i diagram 4.6. De tre vanligaste löneintervallen för kvinnor var mellan 30 000 och 36 000 kronor i månaden, där sammanlagt 30 procent av kvinnornas löner återfanns. Kvinnorna ligger mer samlade lönemässigt än männen. De fyra vanligaste löneintervallen bland männen var mellan 34 000 och 42 000 kronor i månaden. Såväl medellön som medianlön ligger högre än de vanligaste löneintervallen för både kvinnor och män. Detta beror på att fördelningen är högerskev med en större spridning uppåt i lönerna.

Diagram 4.6 Lönespridningen för tjänstemän 2019 fördelat på kön



Fyra procent av männen i tjänstemannagruppen tjänar mindre än 30 000 kronor per månad, medan motsvarande andel för kvinnorna är 11 procent. Det är omvända proportioner när det gäller de högre lönerna där 44 procent av kvinnorna och 64 procent av männen tjänar mer än 40 000 kronor per månad.

Den vanligaste löneökningen för kvinnor och män i både arbetar- och tjänstemannagruppen var 2-3 procent (diagram 4.7 och 4.8). Bland arbetarna hade över 37 procent av både männen och kvinnorna en löneökning i detta intervall medan 25 procent av männen och 28 procent av kvinnorna i tjänstemannagruppen låg i intervallet. Bland tjänstemännen var det nästan lika vanligt med en löneökning i intervallet 1-2 procent.

Diagram 4.7 Vanligaste löneökningen 2019, arbetare fördelat på kön

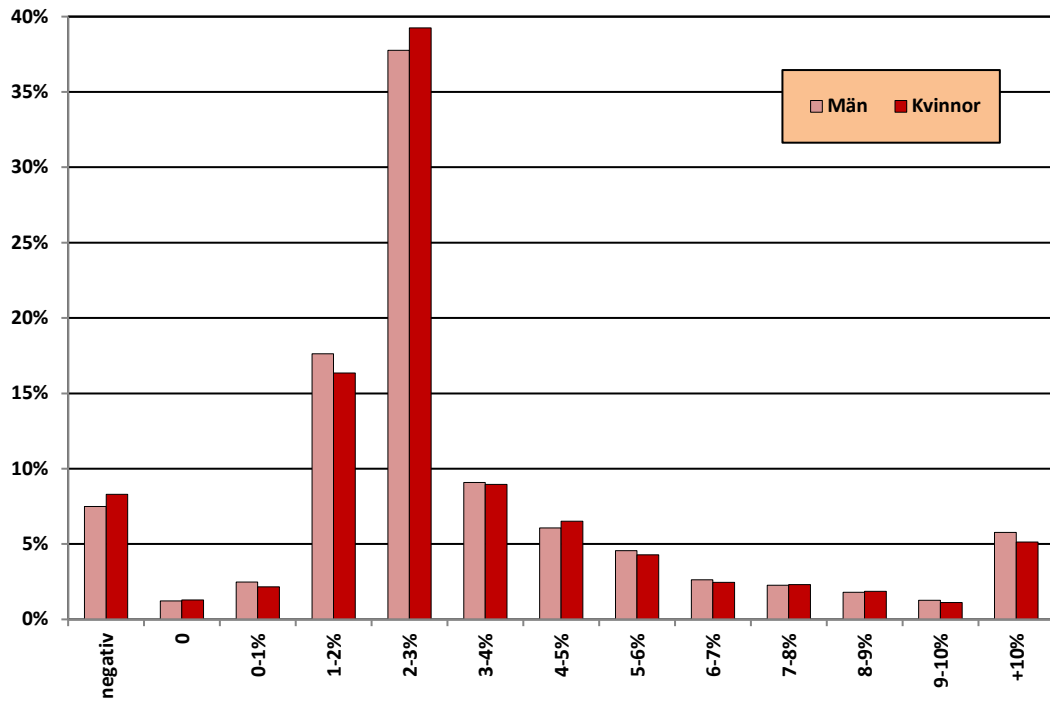


Diagram 4.8 Vanligaste löneökningen 2019, tjänstemän fördelat på kön

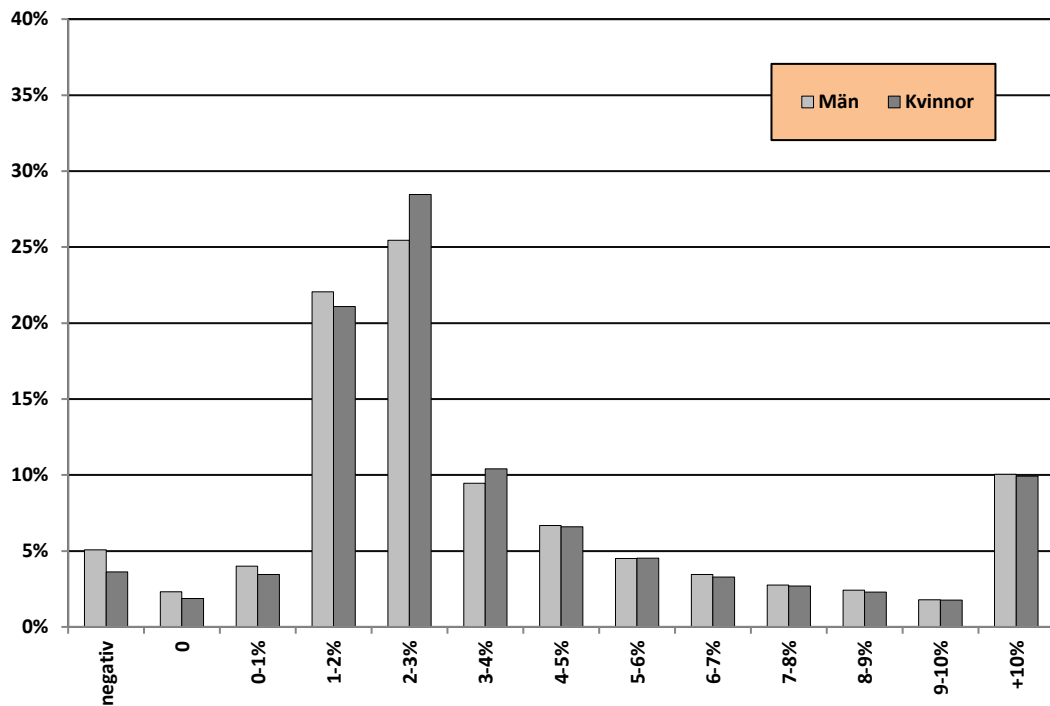
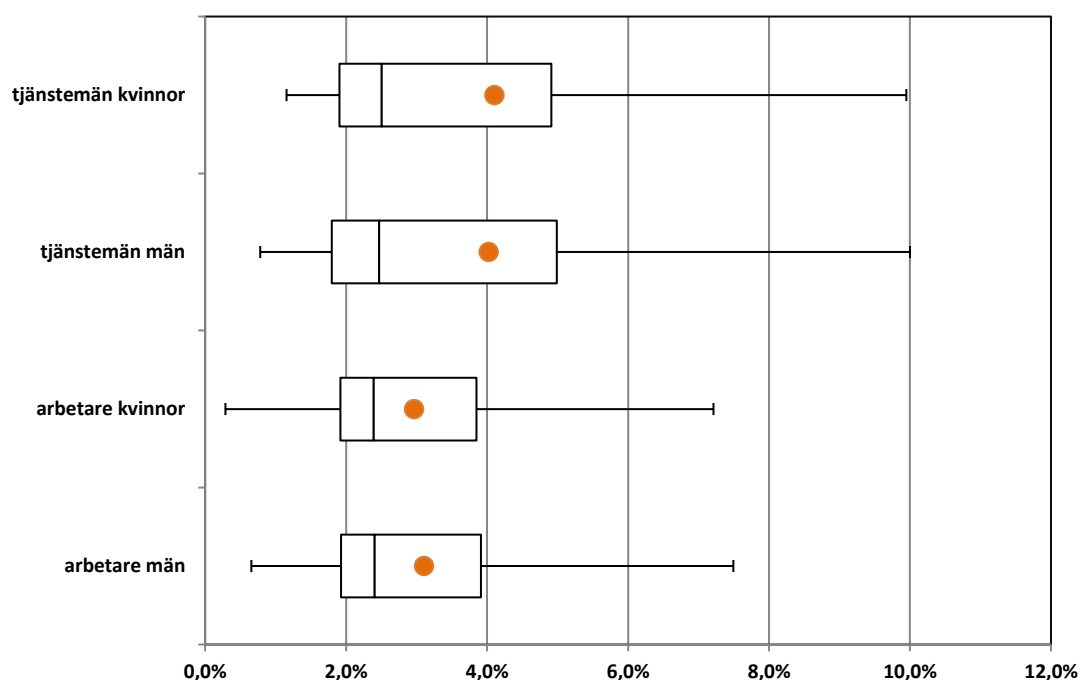


Diagram 4.9 är ett så kallat boxplotdiagram som illustrerar löneökningsspridningen uppdelat på kön för grupperna arbetare och tjänstemän. De båda kortändarna på lådan/boxen i diagrammet motsvarar den 25:e respektive den 75:e percentilen i fördelningen. I lådan finns två markeringar, en linje som visar läget för medianen och en punkt som visar medelvärdet. Spröten i lådans kanter visar den 10:e respektive 90:e percentilen, dvs de allra lägsta och högsta löneökningstalen. I diagram 4.9 framgår tydligt att tjänstemännen, för både gruppen kvinnor och gruppen män, har större spridning i löneökningstalen jämfört med båda grupperna för arbetare. Medelvärdet, som i högre grad påverkas mycket av att det finns individer med löneökningar som är mycket höga, ligger över medianen i samtliga boxar.

Diagram 4.9 Procentuell löneökning 2019, fördelat på kön och arbetare/ tjänstemän

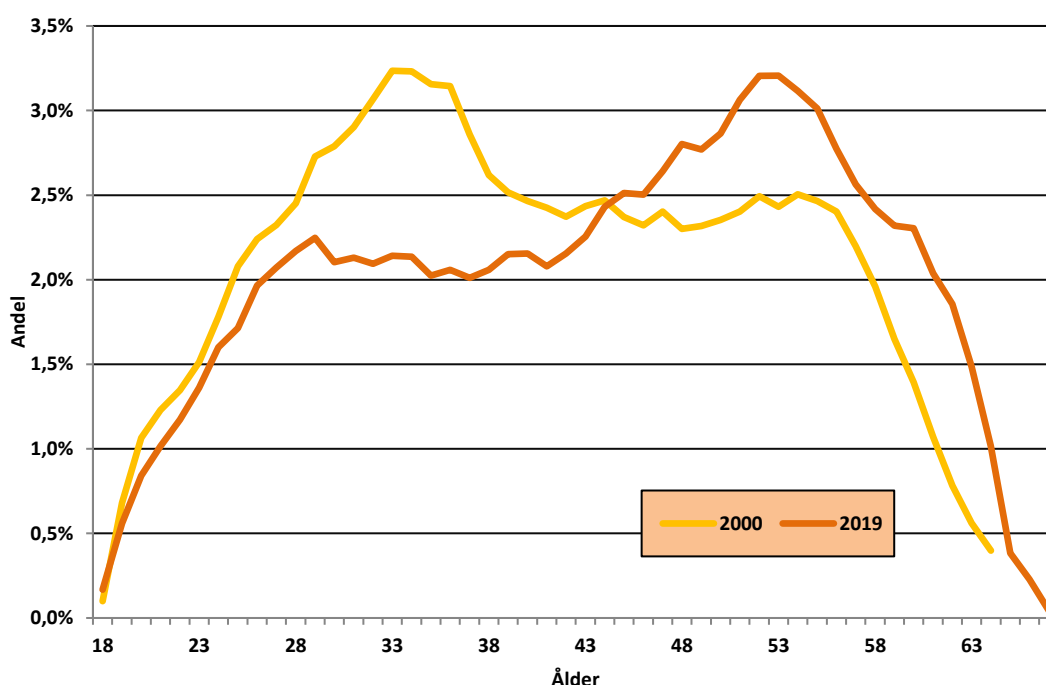


5. Ålders- och länsfördelning

I detta avsnitt redovisas ålders- och länsfördelningen för arbetare och tjänstemän. Jämförelse görs också av de industrianställda med anställda på hela arbetsmarknaden enligt SCB:s arbetsmarknadsstatistik. De industrianställda är överrepresenterade i åldrarna över 45 år. Den största andelen industrianställda, 22 procent, finns i Västra Götaland. Var fjärde person av befolkningen i arbete återfinns i Stockholms län men bara 10 procent av de industrianställda arbetar där.

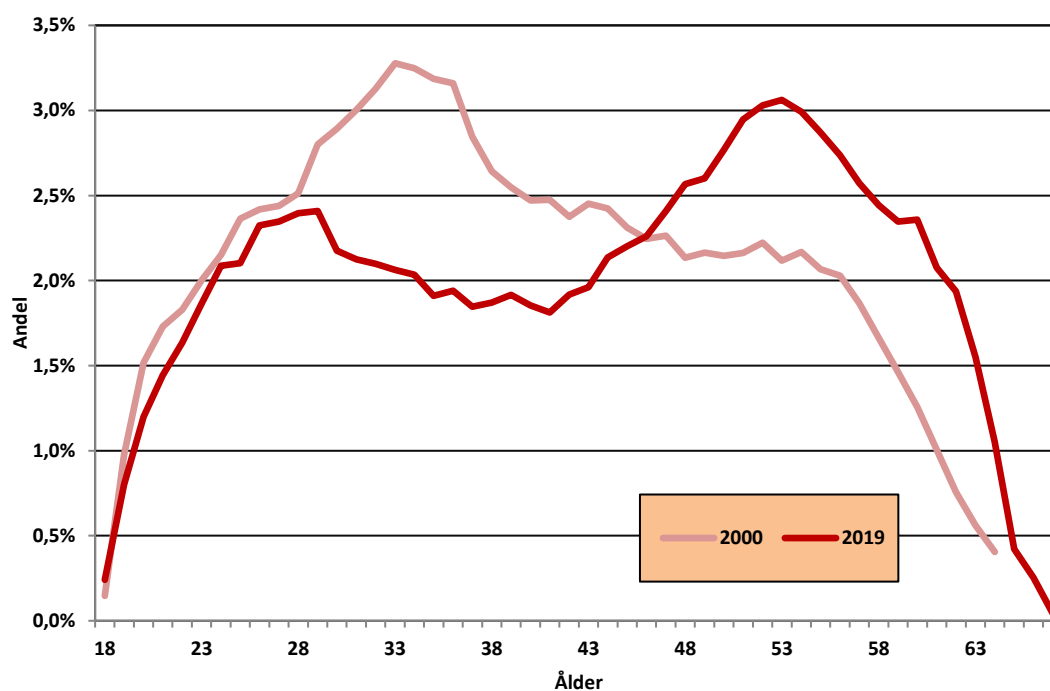
I diagram 5.1 visas åldersstrukturen 2000 respektive 2019 för anställda inom industrin. Det är stora strukturella skillnader mellan åren. Andelen i åldersgrupperna under 40 år har blivit betydligt mindre medan andelen i de äldre åldersgrupperna har ökat.

Diagram 5.1 Åldersfördelningen för industrianställda år 2000 respektive 2019



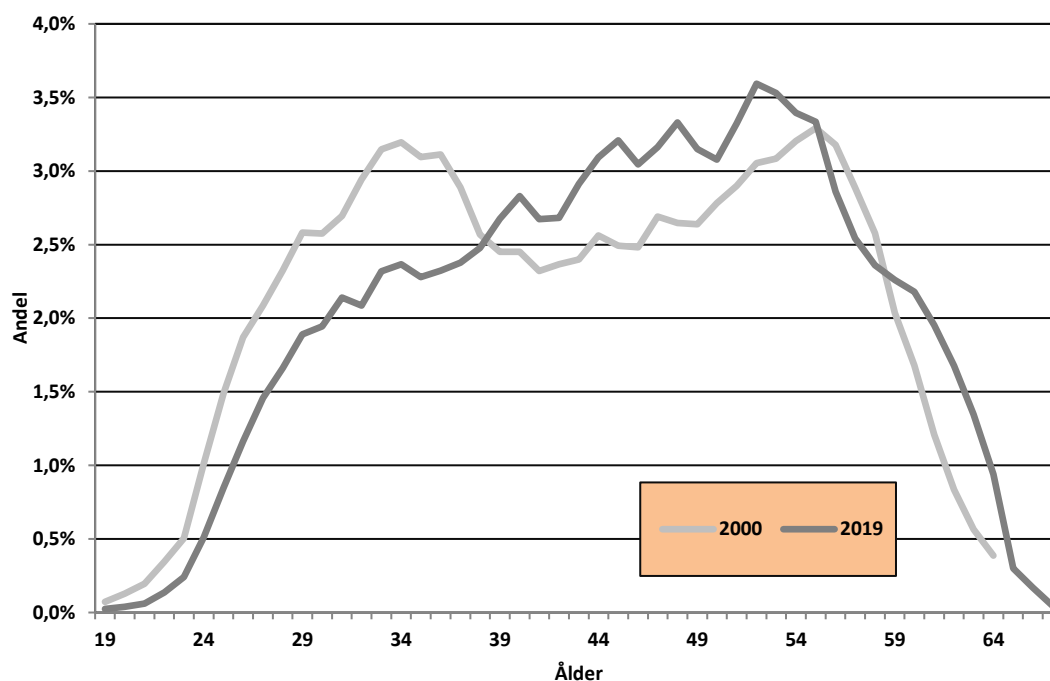
I diagram 5.2 visas åldersstrukturen för arbetarna inom industrin och även i detta fall syns en förskjutning uppåt av åldersstrukturen. Medelåldern har under perioden ökat från 39,5 år till 42,8 år. Åldersgrupperna med de största andelarna individer har förändrats under perioden. Bland arbetarna var 2019 de största åldersgrupperna i spannet 49-56 år. År 2000 var de största åldersgrupperna i spannet 30-37 år.

Diagram 5.2 Åldersfördelningen för arbetare år 2000 respektive 2019



I diagram 5.3 visas på motsvarande sätt åldersstrukturen 2000 respektive 2019 för tjänstemännen inom industrin. Tjänstemännens kurva skiljer sig en del mot arbetarnas. De största åldersgrupperna 2019 finns i åldersspannet 43–56 år. År 2000 var det två pucklar på ålderskurvan, en mellan 32 och 37 år och en mellan 52 och 57 år. Även för tjänstemännen har medelåldern ökat under perioden. 2019 var medelåldern 45,3 år, jämfört med 2000 då den var 43,0 år.

Diagram 5.3 Åldersfördelningen för tjänstemän 2000 respektive 2019



I diagram 5.4 – diagram 5.6 visas åldersfördelningen 2018 och 2019. Det framgår att för industrin totalt har andelen i åldrarna 28-34 år ökat något mellan åren och att samma skett

i spannet 53-58 år. Från 59 år och uppåt är andelen relativt konstant. Samtidigt har det skett en viss minskning av andelen individer i spannet 41-52 år. För arbetarna liknar mönstret i förändringarna mellan 2018 och 2019 mönstret för hela industrin. Tjänstemännen uppvisar en viss ökning i åldersgrupperna 27-35 och 54-57 år, medan det skett en minskning av andelen individer i spannet 37-53 år.

Diagram 5.4 Åldersfördelningen för industrianställda år 2018 respektive 2019

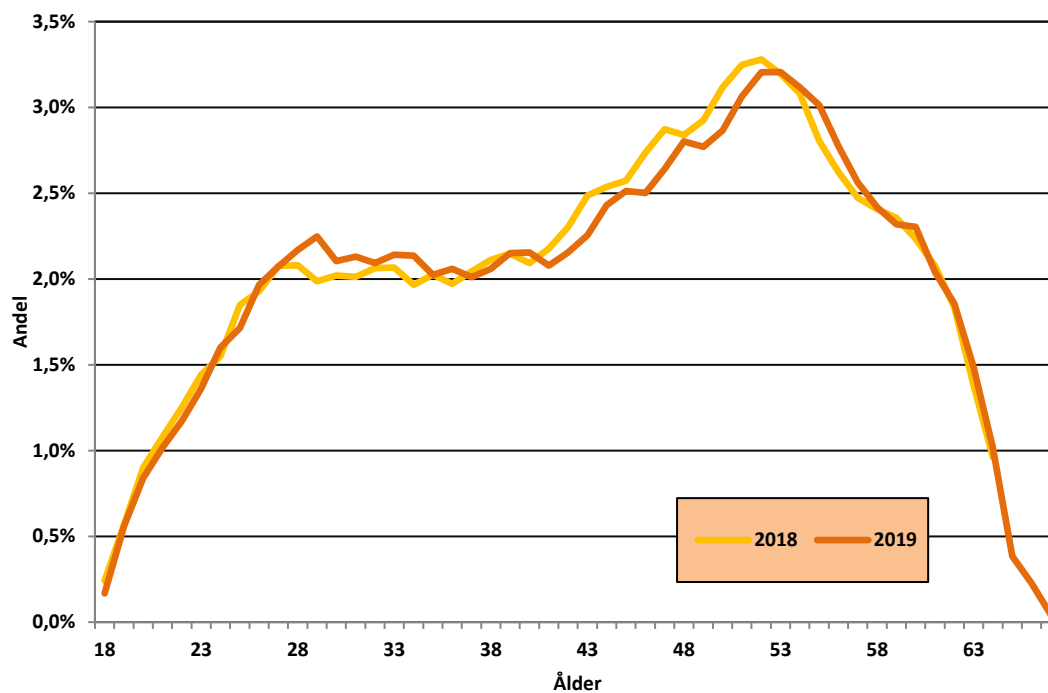


Diagram 5.5 Åldersfördelningen för arbetare år 2018 respektive 2019

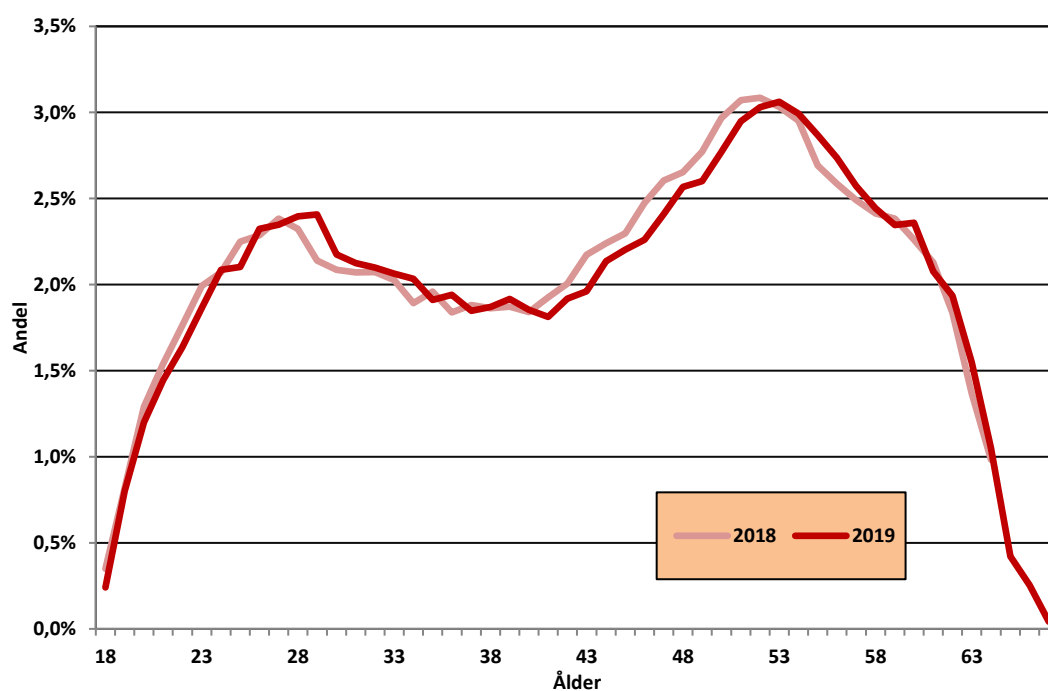
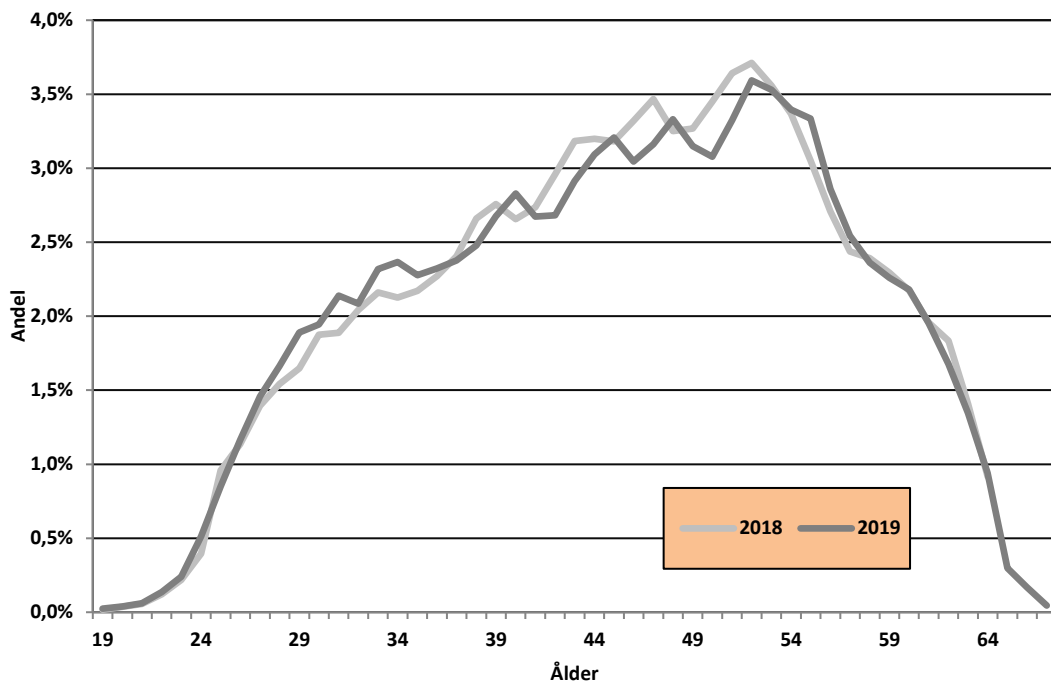
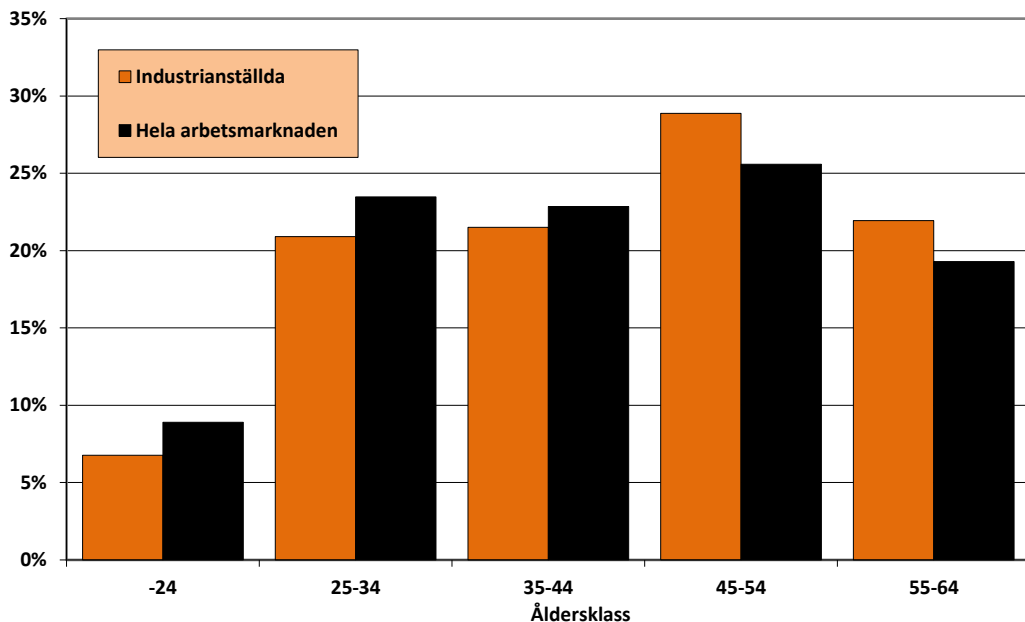


Diagram 5.6 Åldersfördelningen för tjänstemän 2018 respektive 2019



I diagram 5.7 jämförs åldersfördelningen hos de industrianställda i Facken inom industrins underlag med åldersfördelningen i Sveriges befolkning i arbete i åldrarna 15-64 år. Åldersgrupperna över 45 år är överrepresenterade bland industriarbetarna.

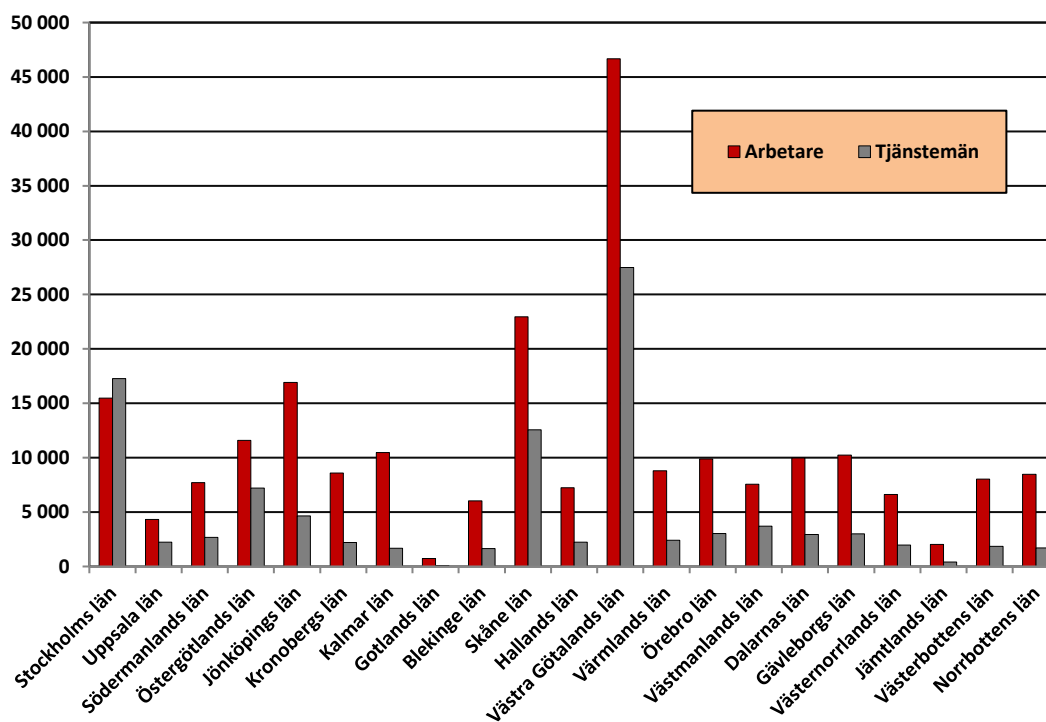
Diagram 5.7 Åldersfördelningen för industrianställda respektive hela arbetsmarknaden 2019



Källa: SCB:s arbetsmarknadsstatistik

Diagram 5.8 visar länsfördelningen 2019 för arbetare och tjänstemän inom industrin. I Västra Götalands län arbetar flest industrianställda⁶, 46 700 arbetare och 27 500 tjänstemän. Stockholms län kommer på andra plats för tjänstemännen med 17 300 individer och därefter Skåne län med knappt 12 600 individer. Detta innebär att mer än hälften, 56 procent, av tjänstemännen återfinns i dessa tre storstadsregioner. Bland arbetarna är 22 900 yrkesverksamma i Skåne och 15 500 i Stockholm. Även Jönköpings län ligger högt med 16 900 arbetare.

Diagram 5.8 Länsfördelningen för arbetare respektive tjänstemän 2019 inom industrin

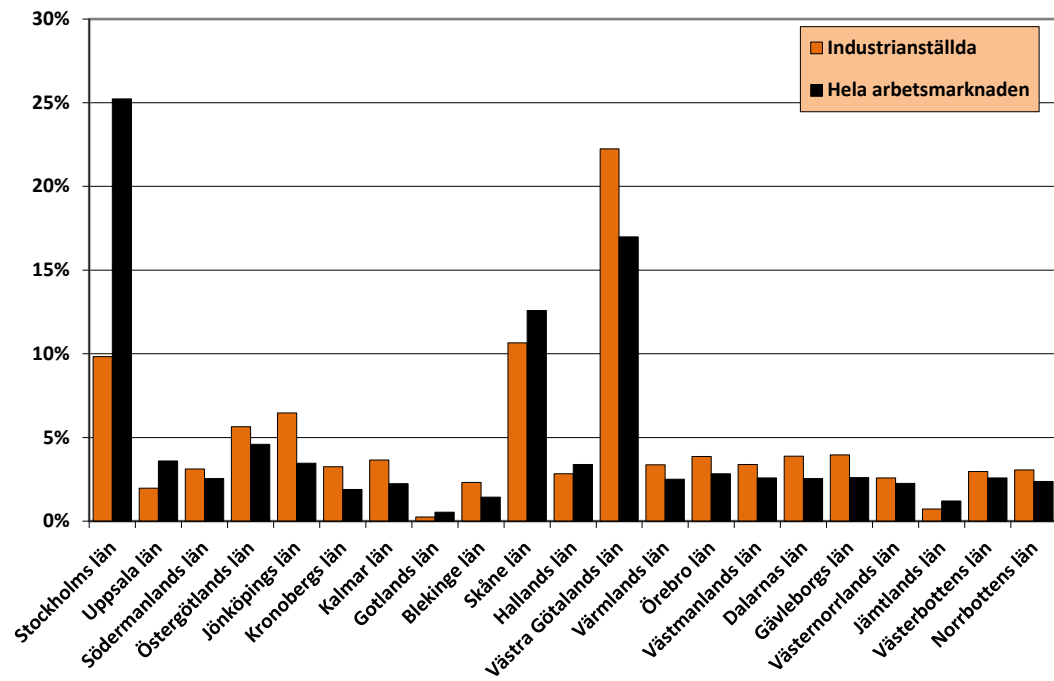


I diagram 5.9 jämförs länsfördelningen för de industrianställda med länsfördelningen för hela arbetsmarknaden, dvs Sveriges befolkning som är i arbete i åldrarna 15-74 år⁷. Det är stora skillnader i den relativa fördelningen. 25 procent av befolkningen i arbete återfinns i Stockholms län men bara 10 procent av de industrianställda arbetar där. Även i Uppsala, Gotland, Skåne, Halland och Jämtland är de industrianställda underrepresenterade. I övriga län är den relativa andelen industrianställda större än den relativa andelen på hela arbetsmarknaden.

⁶ Detta är antalet individer i vårt material och speglar inte antalet anställda inom industrin. Se avsnitt Fakta om statistiken.

⁷ SCB:s arbetsmarknadsstatistik per län går inte att bryta ner i åldersklasser som i diagram 21 utan avser åldrarna 15-74 år. Från SCB:s underlag totalt per ålder kan man dock se att åldersklassen 65-74 år motsvarar ca 2 procent av hela arbetsmarknaden.

Diagram 5.9 Länsfördelningen för industrianställda respektive hela arbetsmarknaden 2019



Källa: SCB:s arbetsmarknadsstatistik

6. Bilagor

Medellön, medelålder och antal individer i statistiken för några avtalsområden 2019

Avtalsområde ⁸	Medellön*	Medelålder	Antal i statistiken	Andel av Statistikpopulationen
Arbetare:				
Teknikavtalet	29 500	43,3	100 878	43,8%
Livsmedelsavtalet	26 900	39,8	24 536	10,7%
I-avtalet	27 600	42,2	18 336	8,0%
Stål och Metallavtalet	29 900	44,4	16 576	7,2%
Träindustriavtalet	28 300	42,9	15 297	6,6%
Massa och papper	30 500	45,8	12 506	5,4%
Byggnadsämnesindustrin	29 200	41,5	6 891	3,0%
Sågverksavtalet	28 800	42,5	6 144	2,7%
Infomedia- och Förpackningsavtalet	28 300	44,8	6 081	2,6%
Gruvindustrin	34 700	40,8	5 228	2,3%
Svets Mekaniska avtalet	30 300	42,1	5 028	2,2%
Kemisk industri	31 300	43,4	3 925	1,7%
Skogsavtalet	28 400	40,9	3 127	1,4%
Gemensamma Metallavtalet	27 900	42,2	2 702	1,2%
Tvättindustrin	24 300	41,4	2 446	1,1%
Virkesmättningsavtalet	27 900	46,6	628	0,3%
Avtalsområde	Medellön*	Medelålder	Antal i statistiken	Andel av Statistikpopulationen
Tjänstemän:				
Teknikarbetsgivarna	46 500	45,4	64 730	63,3%
IKEM	45 600	45,9	12 580	12,3%
Tekniktjänstearbetsgivarna	44 200	41,4	5 018	4,9%
Stål- och Metallförbundet	45 200	46,1	4 640	4,5%
Livsmedelsföretagen	41 900	44,7	3 506	3,4%
Träindustrin	38 500	44,8	3 086	3,0%
Skogsindustrierna, papper & massa	43 700	46,2	2 535	2,5%
Tekoindustrierna	43 000	45,5	1 383	1,4%
Byggnadsämnesförbundet	43 600	44,8	1 374	1,3%
Grafiska Företagens Förbund	39 800	47,5	1 216	1,2%
Gruvornas Arbetsgivarförbund	44 500	43,3	832	0,8%
Svets Mekaniska Arbetsgivarförbundet	40 700	44,8	669	0,7%
Skogsindustrierna, sågverk	40 200	46,3	456	0,4%
Gröna Arbetsgivare	39 200	46,9	259	0,3%

*Avrundat

⁸ För avtalsområden där partsgemensam statistik finns ingår både medlemmar och icke-medlemmar i underlaget, i övriga fall ingår endast medlemmar.

7. Fakta om statistiken

Lönebegrepp

Lönesystemen för arbetare och tjänstemän är uppbyggda på olika sätt. För att öka jämförbarheten är lönerna omräknade enligt följande. För arbetare avser lönen endast tid- och prestationslön, vilket innebär att övertidsersättning, ob-tillägg och skifttillägg inte ingår. Dessutom är alla timlöner omräknade till månadslön. För tjänstemännen avser lönen månadslön, inklusive fasta och rörliga delar, samt naturaförmåner. Lönekompensation, som ges då rätten till särskild övertidsersättning är bortförhandlad, ingår men däremot är övertidsersättning, ob-tillägg och skifttillägg inte medräknade. För såväl arbetare som tjänstemän är alla deltidslöner omräknade till heltidslöner.

Insamling och bearbetning

I underlaget finns uppgifter för åren 1999-2019. De variabler som ingår är ålder, kön, län, avtalsområde, förbund och månadslön för heltid (faktisk eller beräknad utifrån insamlade uppgifter). Ofullständiga poster och individer över 65 år är borttagna åren 1999-2018. 2019 ändrades gränsen till 67 år. Dessutom är individer med löner under förbundens lägstalöner bortrensade. Datamaterialet är avidentifierat, personnummer eller medlemsnummer är ersatta av löpnummer. Vissa förbund har medlemmar utanför industrin men dessa individer ingår inte i detta material.

I datamaterialet för 2019 ingår 333 295 individer, varav 230 329 arbetare och 102 966 tjänstemän. Det innebär att databasen utgörs av cirka 69 procent arbetare och 31 procent tjänstemän. Statistiken från förbunden är insamlad på olika sätt, men för samtliga förbund avser lönestatistiken i huvudsak avtal som berörs av Industriavtalet. För alla förbund utom Unionen avser lönestatistiken september alternativt oktober månad, oavsett om lönerevisionen är färdig eller inte.

Sveriges Ingenjörer

Löneinsamlingen har skett med hjälp av förbundets löneenkät som årligen skickas till samtliga yrkesverksamma medlemmar bosatta i Sverige. Lönestatistiken avser oktober och svarsfrekvensen var 62 procent.

Unionen

Löneinsamlingen omfattar samtliga yrkesverksamma medlemmar bosatta i Sverige. På de arbetsplatser där det finns en fackklubb har en löneenkät skickats ut till klubben som därmed fyllt i uppgifterna. I övriga fall har enkäten skickats direkt till medlemmen. Uppgifterna har samlats in under hösten och avser lön efter avslutad förhandling. Svarsfrekvensen var 56 procent.

IF Metall

Förbundets egen löneinsamling omfattar medlemmarna inom Teknikavtalet IF Metall. Svarsfrekvensen var 89 procent. För övriga avtalsområden inhämtades partsgemensam lönestatistik från Svenskt Näringsliv. För avtalsområdena Stål- och Metall och Svemek samlades löneuppgifter in för samtliga företag och anställda. För Byggnadsämnesindustrin, I-avtalet, Kemisk industri, Gemensamma Metallavtalet, Gruv- och Tvättindustrin gjordes en totalundersökning av alla företag med fler än 10 anställda. All statistik avser september.

GS

Partsgemensam lönestatistik från Svenskt Näringsliv.

Totalundersökning av samtliga företag. Lönestatistiken avser september.

Livs

Partsgemensam lönestatistik från Svenskt Näringsliv.

Totalundersökning av samtliga företag. Lönestatistiken avser september.

Pappers

Partsgemensam lönestatistik från Svenskt Näringsliv.

Totalundersökning av samtliga företag. Lönestatistiken avser september.

Tillförlitlighet

Underlaget 2019 består av ca 333 295 individer. Det totala antalet sysselsatta inom industrin var något under 600 000 individer. Skillnaden i antal mellan databasen och de som är anställda inom industrin kan bland annat förklaras av följande:

- Förekomsten av oorganiserade tjänstemän och arbetare.
- Akademikergrupper inom industrin som är medlemmar i andra förbund än Sveriges Ingenjörer och Unionen.
- Företag som ingår i industriavtalet, men som i officiell statistik inte klassificeras som en del av industrin.
- Frånvaro under statistikinsamlingsperioden på grund av långtidssjukskrivning, tjänstledighet, studier eller annat.
- En del av de anställda vid så kallade lokalavtalsbundna arbetsplatser, det vill säga arbetsplatser där arbetsgivaren inte är med i ett arbetsgivareförbund är inte med i databasen.
- Medlemmar/klubbar som väljer att inte svara vid en löneinsamling.
- Svenskt Näringsliv får inte in statistik från alla medlemsföretag.
- Svenskt Näringsliv samlar i vissa fall endast in statistik från företag med fler än exempelvis 10 anställda, så kallad ”cut-off”.
- För vissa avtalsområden saknas lönestatistik.
- Kodning – en del personer kan vara registrerade på fel avtalsområde.
- Ett visst bortfall vid kontroll av löneuppgifternas rimlighet.

Statistiska begrepp och beräkningar

Medellön

Medellönen beräknas som summan av lönerna dividerat med antalet löneuppgifter.

Median

Medianen beräknas i två steg. I det första steget sorteras löneuppgifterna i storleksordning. I det andra steget selekteras medianlönen, vilket är den mittersta lönen i materialet. 50 procent av lönerna är lägre och 50 procent av lönerna är högre än medianen.

10:e percentil

Den 10:e percentilen beräknas i två steg. I det första steget sorteras löneuppgifterna i storleksordning. I det andra steget selekteras den 10:e percentilen, vilket är den lön där 10 procent av lönerna är lägre och 90 procent av lönerna är högre.

25:e percentil

Den 25:e percentilen beräknas i två steg. I det första steget sorteras löneuppgifterna i storleksordning. I det andra steget selekteras den 25:e percentilen, vilket är den lön där 25 procent av lönerna är lägre och 75 procent av lönerna är högre.

75:e percentil

Den 75:e percentilen beräknas i två steg. I det första steget sorteras löneuppgifterna i storleksordning. I det andra steget selekteras den 75:e percentilen, vilket är den lön där 75 procent av lönerna är lägre och 25 procent av lönerna är högre.

90:e percentil

Den 90:e percentilen beräknas i två steg. I det första steget sorteras löneuppgifterna i storleksordning. I det andra steget selekteras den 90:e percentilen, vilket är den lön där 90 procent av lönerna är lägre och 10 procent av lönerna är högre.

Medellöneökning, okorrigerat

Med medellöneökning avses en jämförelse av genomsnittslönen för hela kollektivet mellan två år.

Medellöneökning, korrigerat med avseende på ålder och fördelningen arbetare/tjänstemän

Beräkningen av korrigerat för ålder av medellöneökningar baseras på två på varandra följande statistikår. Samtliga individer för 2018 respektive 2019 är med i underlaget, det finns således inga krav på att det ska vara samma individer för de två åren. För 2018 beräknas en lönesumma för varje årskull genom att multiplicera årskullens medellön med årskullens summerade antal individer för 2018 och 2019. Därefter summeras lönesumman för alla årskullar till en total lönesumma för 2018. Motsvarande beräkning görs för 2019. Den procentuella förändringen av de totala lönesummorna är således medellönen korrigerad med hänsyn till ålder. Resultaten för industrin totalt är även korrigerade med fördelningen arbetare/tjänstemän. På så sätt rensas utfallet för de effekter som beror på förändringar i populationens sammansättning.

Löneökningar för identiska individer

Vid beräkning av löneutveckling för identiska individer krävs registrerade löneuppgifter för två på varandra följande år. Villkoret är att de ska vara medlemmar i samma fackförbund båda åren, men det finns däremot inga krav på att de ska vara kvar på samma arbetsplats. För att minska risken för eventuella fel har valet gjorts att ta bort de två procenten med de lägsta respektive högsta ökningarna för både arbetare och tjänstemän.

Skillnaden mellan medellöneökning, korrigerat och löneökningar för identiska individer

Nivåhöjningen är den korrigerade medellöneökningen, dvs den ökade kostnaden för arbetsgivaren. Den individuella löneökningen är ett genomsnitt av vad varje individ i databasen haft för faktisk löneökning det senaste året. Vid en flack lönekurva, dvs då det är relativt liten skillnad mellan ingångslön och slutlön, är dessa löneökningmått ungefär lika stora. Om lönekurvan är brantare kan det vara stor skillnad mellan måtten. För tjänstemännen är lönekurvan brant, speciellt de 10-15 första åren i yrkeslivet då många avancerar och byter arbete och befattning.

Skillnader mellan industrin totalt och förbundens egen statistik

Det kan vara svårt för vissa yrkesgrupper eller förbund att känna igen sig i resultaten avseende industrin totalt eftersom alla förbund och avtalsområden redovisas tillsammans. I statistiken som Unionen och Sveriges Ingenjörer själva tar fram tas hänsyn till exempelvis befattning då löner och löneutveckling analyseras, vilket det inte finns möjlighet till i detta material. Från förbunden är det känt att andelen högre tjänstemän har ökat de senaste åren vilket påverkar lönenivån och därmed också löneökningstalen för tjänstemännen.



www.fackeninomindustrin.se