

Kortfattad och aktuell information om
utvecklingen av de industrianställdas
löner, reallöner, sysselsättning,
industriproduktion m.m.

Industrin och dess anställda

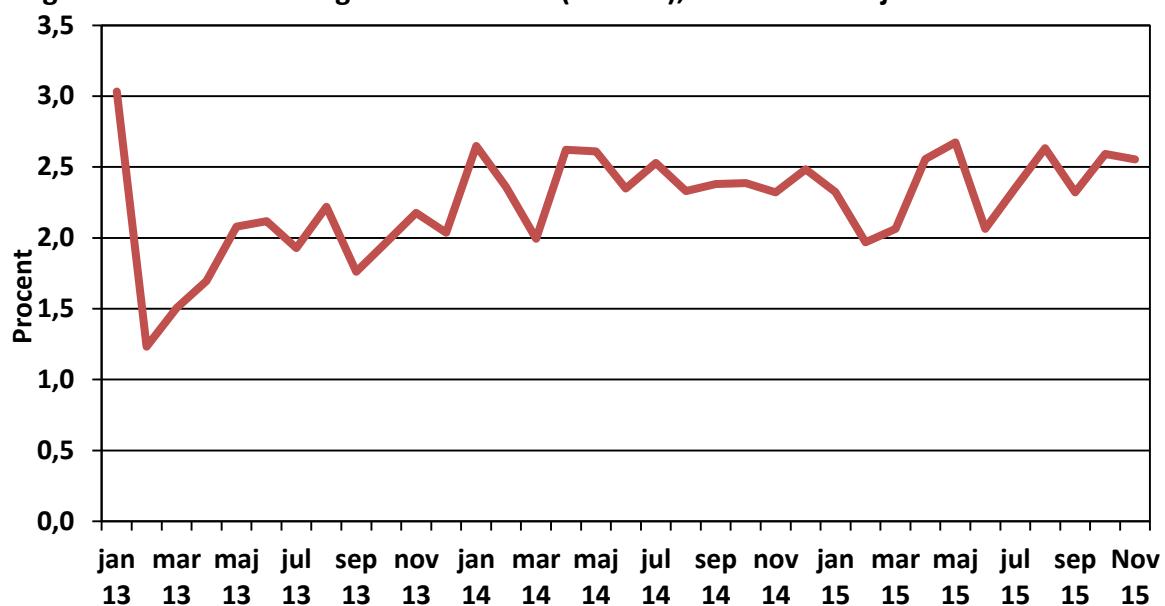
Kortfattad ekonomisk
information



2016-02-18

Facken inom industrin (FI) är ett samarbetsorgan mellan de fackförbund inom industrin som omfattas av det så kallade industriavtalet. De fem förbunden är Sveriges Ingenjörer, Unionen, IF Metall, Svenska Livsmedelsarbetareförbundet samt GS (Facket för skogs-, trä- och grafisk bransch).

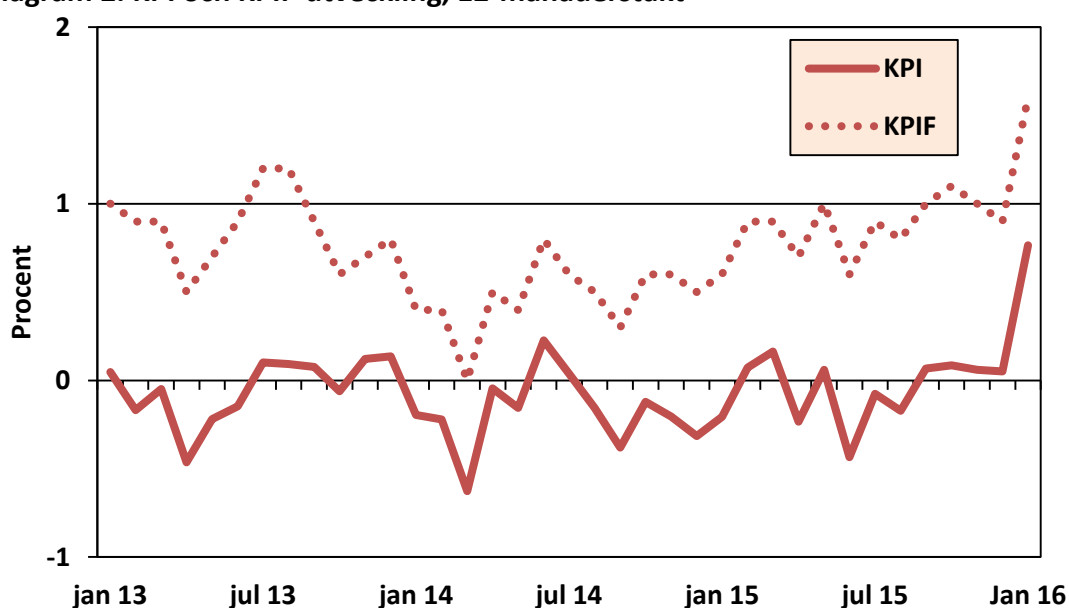
Diagram 1. Löneutveckling inom industrin (SNI B-C), arbetare och tjänstemän



Källa: SCB Konjunkturlönestatistik och egna beräkningar

Diagram 1 visar löneutveckling, mätt i tolvmånaderstakt, inom gruv- och tillverkningsindustrin. Sammanvägningen av uppgifterna för arbetare respektive tjänstemän har skett med uppgifter från Medlingsinstitutet.

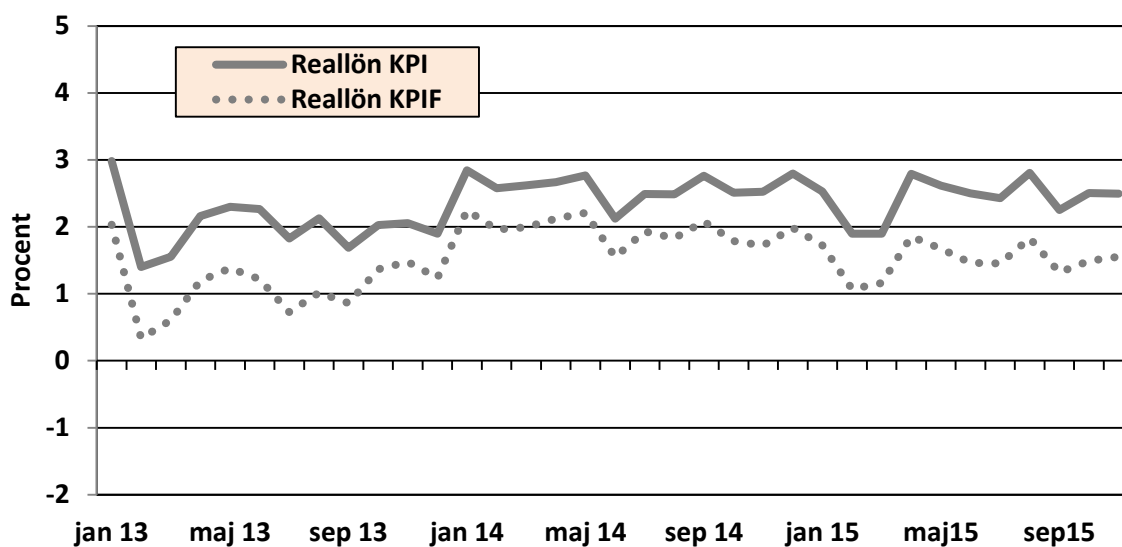
Diagram 2. KPI och KPIF-utveckling, 12-månaderstakt



Källa: SCB och egna beräkningar

Diagram 2 visar utvecklingen av konsumentprisindex (KPI), mätt i tolvmånaderstakt, och konsumentprisindex mätt med fast ränta (KPIF).

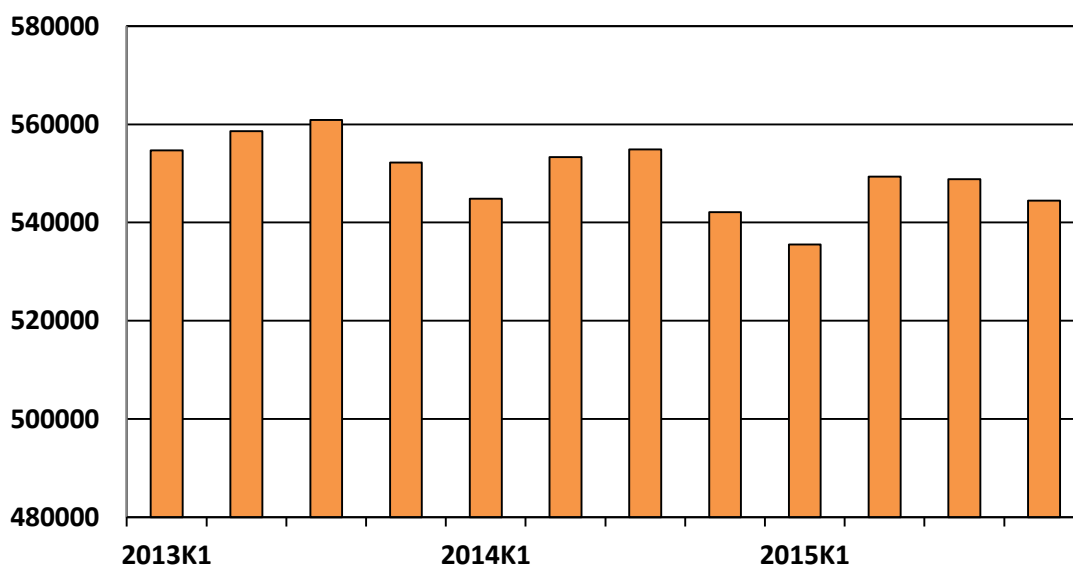
Diagram 3. Reallöneutveckling inom industrin (SNI B-C), arbetare och tjänstemän



Källa: SCB och egna beräkningar

Diagram 3 visar reallöneutveckling, mätt i tolvmånaderstakt, för anställda inom gruv- och tillverkningsindustrin, dels beräknad med KPI och dels med KPIF.

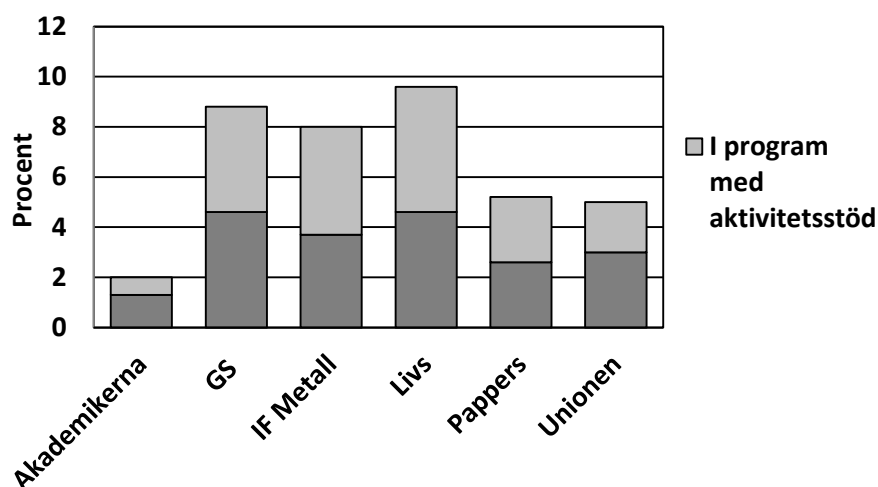
Diagram 4. Anställda inom industrin (SNI B-C)



Källa: SCB Kortperiodisk sysselsättningsstatistik

Diagram 4 visar antalet anställda inom gruv- och tillverkningsindustrin per kvartal enligt SCBs kortperiodiska sysselsättningsstatistik.

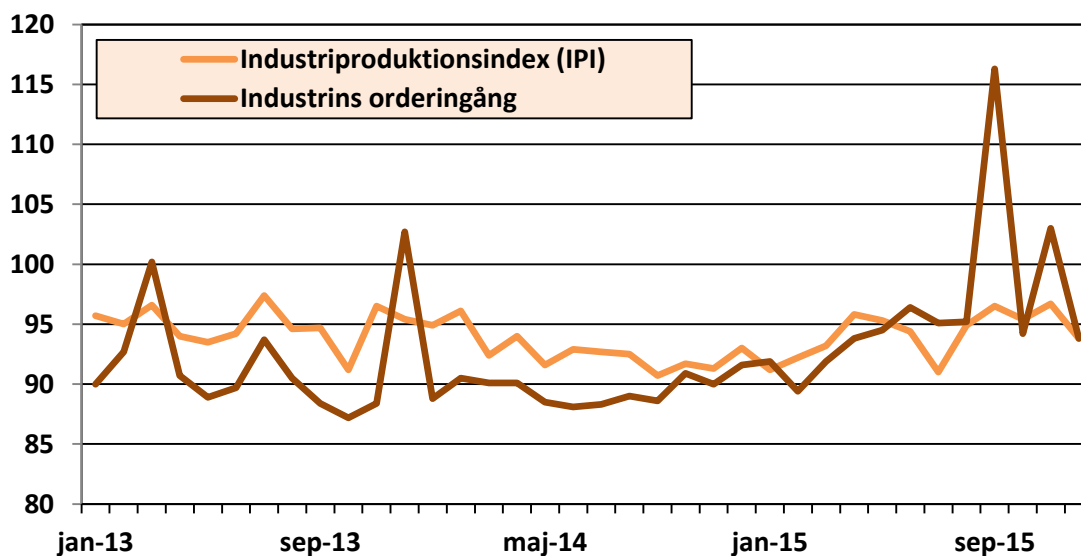
Diagram 5. Andel arbetslösa per a-kassetillhörighet, januari 2016



Källa: Arbetsförmedlingen månadsstatistik

Diagram 5 visar arbetslösheten som andel arbetslösa av totala antalet personer i respektive a-kassa. Arbetslösa som inte är med i någon a-kassa finns inte med vilket gör att arbetslösheten i regel underskattas.

Diagram 6. Industriproduktionsindex (IPI) och industrins orderingsgång (SNI B-C)

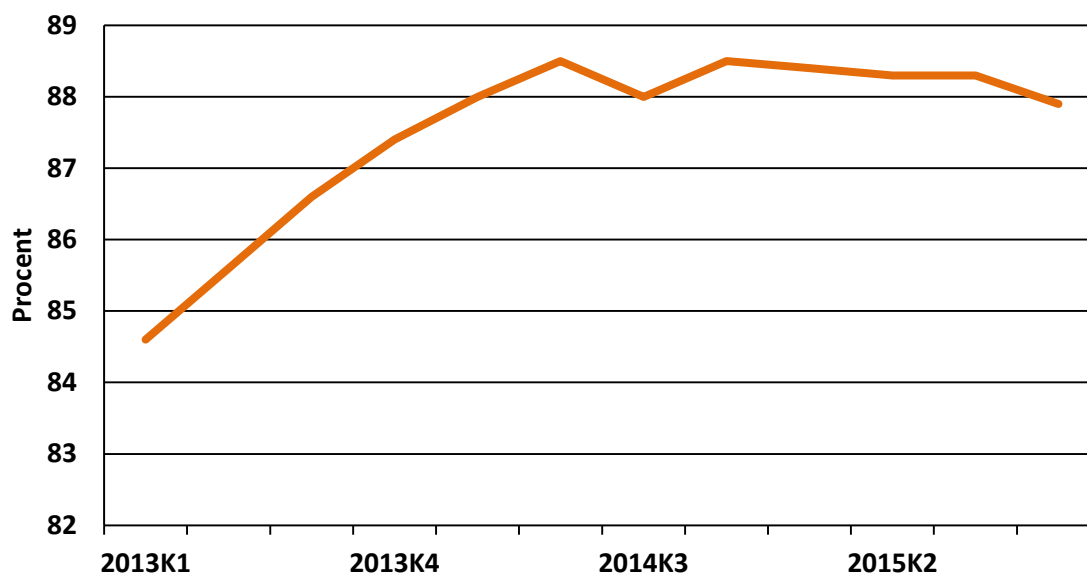


Källa: SCB

Diagram 6 visar utvecklingen av industriproduktionen enligt industriproduktionsindex (IPI) respektive orderingsgången (kedjeindex 2010 = 100). Utvecklingen av industriproduktionen enligt IPI respektive nationalräkenskaperna¹ (NR) kan skilja sig åt bland annat på grund av att IPI enbart mäter industrins varuproduktion och inte industrins tjänsteproduktion, vilket NR gör.

¹ Se diagram 10

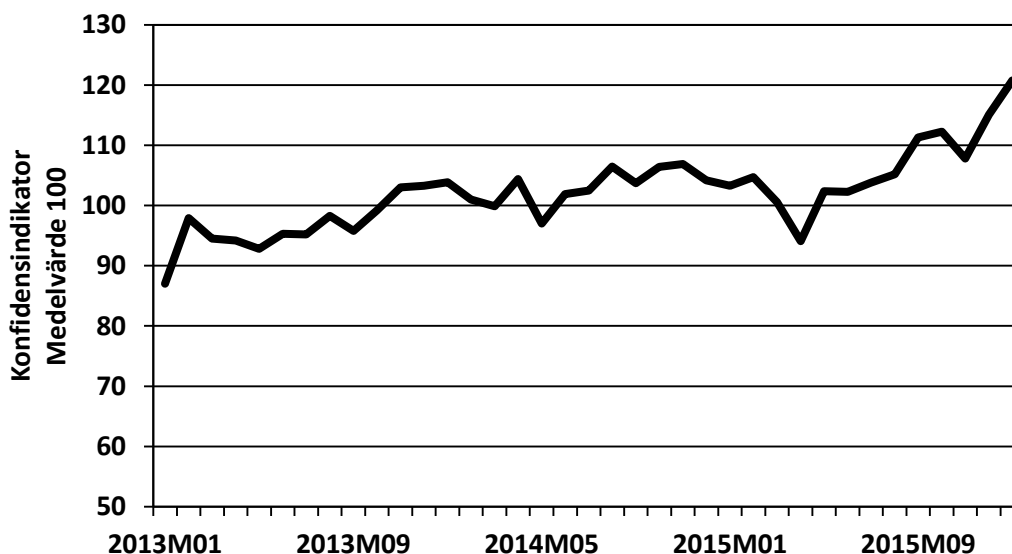
Diagram 7. Industrins kapacitetsutnyttjande (SNI B-C)



Källa: SCB

Diagram 7 visar kapacitetsutnyttjandet inom gruv- och tillverkningsindustri respektive per kvartal.

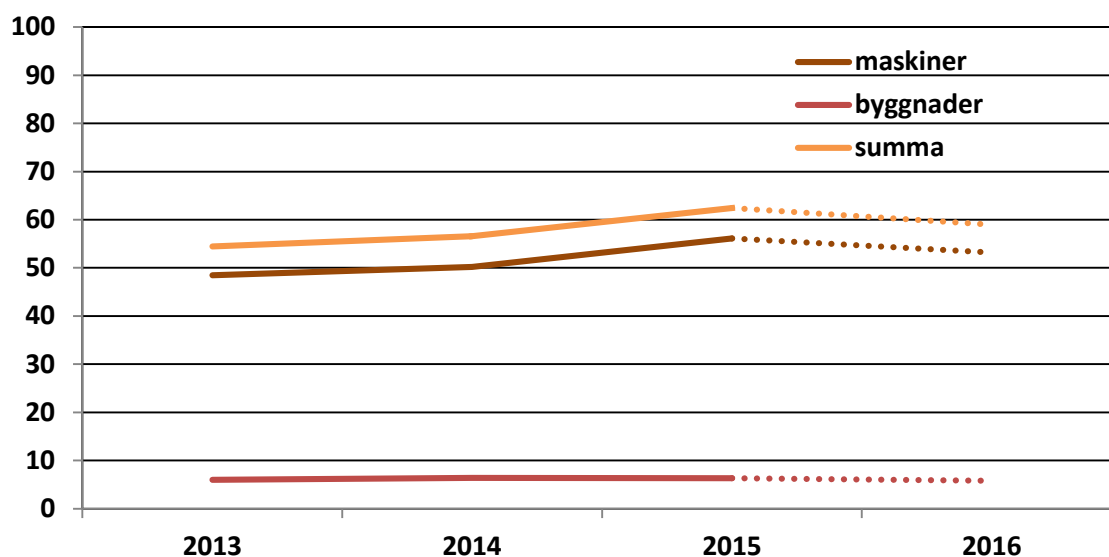
Diagram 8. Konfidensindikator, tillverkningsindustrin (SNI C)



Källa: Barometerindikatorn, Konjunkturinstitutet

Diagram 8 visar konfidensindikatorn för tillverkningsindustrin enligt Konjunkturinstitutets månadsvisa konjunkturbarometer. Konfidensindikatorn är ett sammantaget mått som konstrueras utifrån svar på frågor som ställs till företagen om exempelvis ordergång, orderstock, produktion, priser och antal anställda. Konfidensindikatorn beräknas som medelvärdet av nettotalen (säsongrensade och standardiserade) för ett antal frågor. Serien standardiseras till medelvärde 100 och standardavvikelse 10.

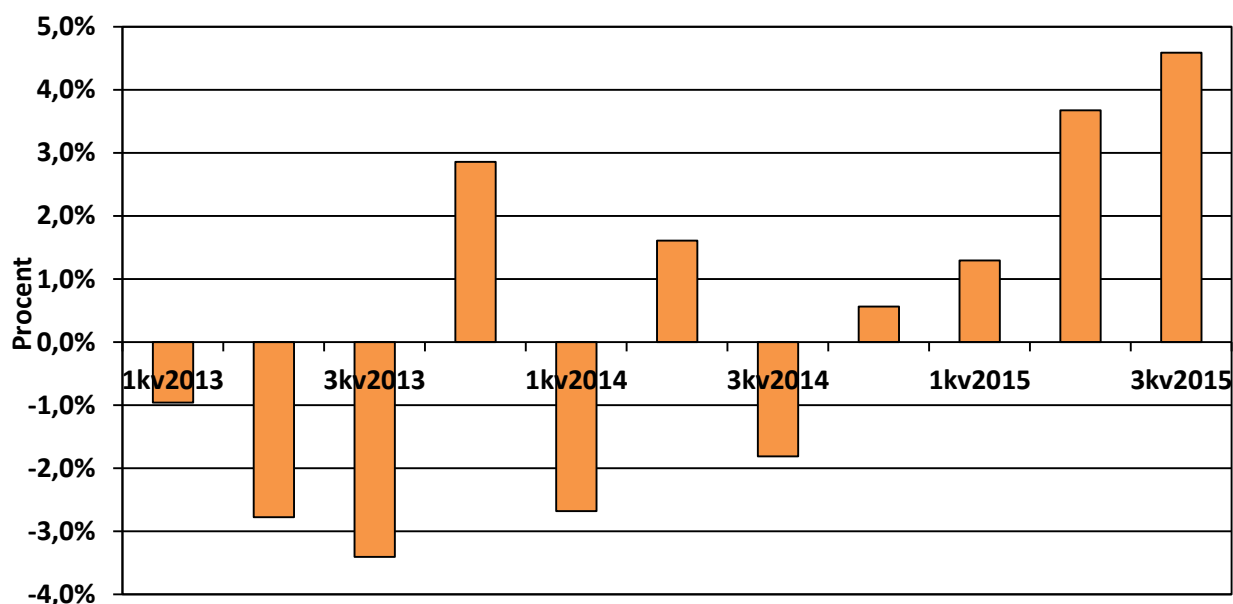
Diagram 9. Industrins investeringar (SNI B-C), miljarder kronor 2008 års priser



Källa: SCB

Diagram 9 visar industrins investeringar enligt SCBs investeringsenkät. Diagrammet visar utfallet 2013-2014 och planer för 2015-2016.

Diagram 10. Industriproduktionens utveckling (SNI B-C)



Källa: SCB nationalräkenskaperna

Diagram 10 visar industriproduktionens utveckling enligt nationalräkenskaperna mätt i årstakt, dvs respektive kvartal jämfört med samma kvartal ett år tidigare. Uppgifterna är kalenderkorrigerad och mätningen gjord i fasta priser med referensår 2014. Med industriproduktion avses SNI B-C enligt SNI 2007.

www.fackeninomindustrin.se